

# การยกระดับผลิตภัณฑ์สมุนไพรธรรมชาติ ของชุมชนศูนย์การเรียนรู้เกษตรอินทรีย์ แปรรูปผลิตภัณฑ์สมุนไพร ตำบลท่าแค อำเภอเมืองลพบุรี จังหวัดลพบุรี

ผศ.ดร.พิชยา พรมาลี (หัวหน้าโครงการ)

สาขาวิชาการศึกษาศาสตร์ คณะครุศาสตร์

ผศ.ดร.วันวิสาข์ ลิจ้จวน

สาขาวิชาวิทยาศาสตร์ทั่วไป คณะวิทยาศาสตร์และเทคโนโลยี

ผศ.ดร.นันทนา แจ็งสว่าง

สาขาวิชาการบัญชี คณะวิทยาการจัดการ

ผศ.ดร.อิษฏ์ รานอก

สาขาวิชาเทคโนโลยีอุตสาหกรรม คณะเทคโนโลยีอุตสาหกรรม



## ความเป็นมา

สบู่สมุนไพรเพื่อสุขภาพ เป็นผลิตภัณฑ์ด้านเครื่องสำอาง ใช้ในการทำความสะอาดร่างกายและบำรุงผิวพรรณ ตั้งแต่ใช้เราสบู่เพื่อทำความสะอาดร่างกายเท่านั้น เพราะตั้งแต่อดีตเชื่อว่าทุกคนไม่ว่าจะคนทุกวัย ทุกเพศ หรือทุกชาติคงไม่มีใครไม่รู้จักหรือไม่เคยใช้ “สบู่” ในการทำความสะอาดเพื่อชำระล้างสิ่งสกปรกทำความสะอาดร่างกายใช้อาบน้ำวันละสองครั้ง นอกจากนั้นยังใช้สบู่ทำความสะอาดเสื้อผ้าและของใช้อื่นๆ ในปัจจุบันมีผลิตภัณฑ์สบู่ที่มีมากมายหลายชนิดให้ทุกคนได้เลือกใช้ตามความเหมาะสมและความชอบของแต่ละบุคคลแต่จะมีใครทราบหรือไม่ว่าสบู่ส่วนใหญ่ที่ใช้กันอยู่ล้วนแต่มีส่วนผสมที่เป็นพิษของสารซักฟอกและสารเคมี และเศษที่หลงเหลือในอุตสาหกรรมจากการกลั่นน้ำมันและปิโตรเลียมเคมีรวมถึงวัตถุกันเสียซึ่งสารเหล่านี้ล้วนส่งผลร้ายต่อคนทั้งสิ้น ในปัจจุบันในสบู่มีกระบวนการผลิตที่สามารถเพิ่มส่วนผสมอื่นๆ เพื่อให้ผลิตภัณฑ์สบู่มีสรรพคุณตรงตามความต้องการของผู้บริโภคมากขึ้น ตัวอย่างเช่น หลายบริษัทมีการทำให้สบู่มีสีสันทที่สวยงามดูแล้วน่าใช้ มีกลิ่นหอม และมีสรรพคุณทางยาในทางการค้า มีการใช้สารเคมีสังเคราะห์เพิ่มขึ้น ทำให้ผลิตภัณฑ์น่าใช้ มีการสร้างบรรจุภัณฑ์ที่สวยงาม แต่แฝงไปด้วยด้วยสารเคมีที่เป็นอันตรายต่อสุขภาพ อาจมีสารพิษตกค้างและสิ้นสบู่มีราคาสูงขึ้น

จากผลการวิจัยจากหลายสถาบันสมุนไพรจึงเป็นทางเลือก ปัจจุบันจึงนิยมใช้สบู่ที่มีอยู่ในธรรมชาติมาเป็นส่วนผสมเพิ่มเติมในสบู่ แทนการใช้สารเคมีสังเคราะห์ต่างๆ สบู่ที่นำมาใช้ มีสรรพคุณทางยา ความหมายของสบู่ตามพระราชบัญญัติผลิตภัณฑ์สบู่ พ.ศ. 2562 ผลิตภัณฑ์จากสบู่หรือผลิตภัณฑ์ที่มีส่วนประกอบสำคัญที่เป็นหรือแปรสภาพ จากสบู่ ซึ่งพร้อมที่จะนำไปใช้แก่มนุษย์เพื่อให้เกิดผลต่อสุขภาพหรือการทำงานของร่างกายให้ดีขึ้น เสริมสร้างโครงสร้างหรือการทำงานของร่างกาย หรือลดปัจจัยเสี่ยงของการเกิดโรค และนอกจากนี้หากประสงค์ที่จะการเลือกใช้ยาสบู่เพื่อมุ่งประโยชน์ทางการรักษาต้องอาศัยความรู้และความชำนาญของผู้เชี่ยวชาญเฉพาะด้านที่สามารถตั้งตำรับยาหรือวิธีการบริหารยาที่ถูกต้องเหมาะสมที่เฉพาะกับบุคคลและอาการของโรคอีกด้วย สอดคล้องกับ Thailand Herb Cafe (2566) ระบุว่าสบู่ที่เราใช้กันอยู่ทุกวันนี้มีอยู่หลายชนิดด้วยกัน ทั้งสบู่เหลว สบู่ก้อน ล้วนมีส่วนผสมที่แตกต่างกันออกไป รวมถึงกรรมวิธีในการผลิต เช่น สบู่หอมที่เน้นกลิ่นหอมกรุ่น สบู่บำรุงผิวในรูปแบบต่างๆ ในสบู่ทั่วไปที่เราเห็นขายกันในลักษณะของสบู่ยี่ห้อต่างๆ ทั้งของไทยและของต่างประเทศ ผลิตเป็นจำนวนมากจากโรงงาน ทำให้ต้องคำนึงถึงเรื่องของกระบวนการผลิตที่ลดทอนความยุ่งยากของส่วนผสมลง ส่วนผสมที่อยู่ในสบู่เหล่านั้นจึงมักเป็นส่วนผสมที่สังเคราะห์มาแล้วทั้งสิ้น เนื่องจากส่วนผสมจากสบู่ธรรมชาติและวัตถุดิบจากธรรมชาติเมื่อนำมาเข้ากระบวนการผลิตสบู่จะทำให้เกิดความยุ่งยากของขั้นตอนต่างๆ มาก เพิ่มต้นทุนในการผลิตและเสียเวลา เมื่อสบู่โดยทั่วไปตัดทอนขั้นตอนเหล่านี้และใช้สารเคมีต่างๆ เข้ามาแทน สิ่งที่ใช้ต้องรับโดยไม่รู้ตัวก็คือ สารปนเปื้อนทางเคมีมากมาย สารเหล่านั้นบางชนิดเป็นสารที่อาจก่อให้เกิดมะเร็งได้หากใช้บ่อยๆ สารบางชนิดที่แม้จะไม่มีร้ายแรงก็อาจจะมีผลต่อสุขภาพผิวซึ่งทำให้สภาพของผิวไม่สมดุลย์ตามธรรมชาติได้ สีสังเคราะห์ที่ไม่ได้เกิดจากสีจริงของตัวสบู่แท้ธรรมชาติ เป็นสีที่ใส่ลงไปให้เกิดความสวยและน่าใช้ก็เป็นสารเคมีที่มีผลต่อสุขภาพในระยะยาวเช่นกัน

จากบทความ Data Research Insight สืบราคาตลาดสบู่สมุนไพร ด้วยเครื่องมือ Social Listening Tools (Sellsuki, 2566) พบว่า ปัจจุบันตลาดสบู่มีมูลค่ารวม 16,000 ล้านบาท แบ่งเป็นสบู่ก้อนมูลค่า

8,000 ล้านบาท และสบู่เหลว 8,000 ล้านบาท โดยที่สบู่สมุนไพรคิดเป็นสัดส่วน 50% ของตลาดสบู่ก้อน เลยทีเดียว หรือมีมูลค่า 4,000 ล้านบาท และมีการเติบโตถึง 40% มี “เบนเนท” เป็นผู้นำตลาด ตามมาด้วยอิงอร และมาตามเฮง มีเฉลี่ยราคาอยู่ที่ 48 บาท และโดยที่เราจะเห็นได้เลยว่าจากสถานการณ์ COVID-19 ตลาด Personal Care ไม่ได้ได้รับผลกระทบเท่าไร และในกลุ่มของเรื่องการทำความสะอาดเอง ก็ได้เห็นการเติบโตอย่างต่อเนื่อง โดยเฉพาะในกลุ่มของสบู่ก้อนและสบู่สมุนไพรไทย ที่มีความน่าสนใจของการเติบโตและยอดขายจากกรณีศึกษาของสบู่เบนเนทที่เป็นสบู่ก้อนที่มียอดขายมากที่สุดในประเทศไทย และยังเป็นสบู่สมุนไพรอีกด้วย

กลุ่มวิสาหกิจชุมชนศูนย์การเรียนรู้เกษตรอินทรีย์แปรรูปผลิตภัณฑ์สมุนไพร ต.ท่าแค อ.เมือง จ.ลพบุรี เป็นอีกหนึ่งของชุมชนด้านเกษตรอินทรีย์แปรรูปผลิตภัณฑ์สมุนไพร ในกลุ่มมีสมาชิก 10 คนร่วมกันพัฒนาผลิตภัณฑ์ด้านเกษตรอินทรีย์แปรรูปผลิตภัณฑ์สมุนไพร 4 หมวด ได้แก่ 1) หมวดการทำความสะอาด เช่น น้ำยาล้างจาน น้ำยาล้างผัก น้ำยาถูพื้น 2) หมวดสุขภาพ เช่น ยาต้ม ยาหม้อ สมุนไพรไต้ยุง 3) หมวดการบำรุงรักษาผิว เช่น ครีมทาผิว ยาปิดผมหงอก ปาล์มมัน และ 4) หมวดทำความสะอาดร่างกาย เช่น สบู่ ยาสีฟัน ยาสระผม ครีมนวดผม เป็นต้น นอกจากนั้นก็ยังมีการแปรรูปผลิตภัณฑ์เกี่ยวกับอาหาร เช่น ไช้รับ และการแปรรูปผลไม้ตามฤดูกาลต่างๆ อีกมากมาย โดยในโอกาสนี้กลุ่มวิสาหกิจชุมชนศูนย์การเรียนรู้เกษตรอินทรีย์แปรรูปผลิตภัณฑ์สมุนไพร ต.ท่าแค มีความประสงค์จะยกระดับคุณภาพผลิตภัณฑ์สมุนไพรในหมวดทำความสะอาดร่างกาย ซึ่งได้แก่ สบู่สมุนไพรธรรมชาติ 2 ชนิด ได้แก่ 1) สบู่สครับผงถ่านและกาแฟ และ 2) สบู่รังไหม เพื่อพัฒนาโดยใช้กระบวนการทางวิทยาศาสตร์เข้ามาใช้ในการพัฒนากรรมวิธีการผลิตสบู่สมุนไพรธรรมชาติให้มีคุณภาพและได้มาตรฐาน เนื่องจากปัจจุบันผู้บริโภคนิยมใช้สบู่สมุนไพรกันอย่างแพร่หลาย เพราะผู้บริโภคคำนึงถึงสุขภาพและหันมาให้ความสำคัญและเล็งเห็นประโยชน์สมุนไพรไทยมากขึ้น ผลิตภัณฑ์สบู่ทั่วไปจะมีหน้าที่หลัก คือ การทำความสะอาดผิว ชำระล้างสิ่งสกปรกออกจากผิวหนังหรือผิวกาย เราสามารถเพิ่มมูลค่าของสินค้าโดยการเติมสารสกัดที่มีหน้าที่บำรุงผิวลงไปเพื่อให้ตอบโจทย์กับการบำรุงหรือความต้องการดูแลผิวหนัง หรือผิวกายในเรื่องนั้นๆ เช่น การใช้ผงถ่านกับกาแฟ และรังไหม สำหรับสบู่สครับใช้ผงถ่านกับกาแฟ จะมีสารที่ช่วยดูดซับสารพิษ กลิ่นสมุนไพรอ่อนๆ ทำให้ผิวนุ่ม ไม่แห้งตึง ลดสิวตามร่างกาย มีผงถ่านขัดผิว เหมาะกับทุกสภาพผิว ฟอกสะอาดใช้ได้นาน (บริษัท ชาร์โคล โฮม จำกัด, 2564) สำหรับสบู่สครับรังไหม รังไหมสีเหลือง เป็นรังไหมพื้นเมืองของไทย อุดมไปด้วยโปรตีน Sericin, Amino acid ซึ่งสูงกว่ารังไหมสีขาว (รังไหมญี่ปุ่น) ซึ่งสารสกัดดังกล่าวเป็นสารชนิดเดียวกับผิว จึงมีคุณสมบัติที่ดีในการบำรุงผิว ชะลอความเสื่อมของผิว บำรุงริ้วรอยฝ้า จุดด่างดำ ทำให้ผิวแข็งแรง สบู่รังไหมสีเหลืองธรรมชาติ อุดมไปด้วย Sericin ที่ช่วยทำความสะอาดผิวได้อย่างอ่อนโยน ใช้ขัดผิวหน้าเบาๆ ช่วยขจัดผิวที่เสื่อมสภาพ ลดปัญหาสิวเสี้ยน ลดปัญหาจุดด่างดำ รอยแผลเป็น คินผิวเรียบเนียนสุขภาพดี (บริษัท ภูตะวัน เฮิร์บ คอสเมติก จำกัด, 2565)

ดังนั้น คณะผู้จัดทำโครงการจึงมีความตระหนักถึงความปลอดภัยในการดูแลสุขภาพของทุกคน ด้วยการพัฒนาสบู่สมุนไพรจากธรรมชาติที่ดี จะพัฒนาผลิตภัณฑ์สบู่สมุนไพรธรรมชาติ 2 ชนิด ได้แก่ 1) สบู่สครับผงถ่านและกาแฟ และ 2) สบู่รังไหม ไม่พึ่งสารเคมี ไม่ใช้สารสกัด ทำให้ได้คุณค่าจากสมุนไพรเห็นผลชัดในการดูแลผิว โดยเน้นกระบวนการผลิตสบู่สมุนไพรที่ใช้ส่วนผสมของรังไหม ผงถ่านและกาแฟที่สามารถหาง่ายราคาถูก ประหยัด ปลอดภัย ไร้สารสังเคราะห์และไม่มีพิษตกค้าง ทำให้สบู่สมุนไพรที่ผลิตขึ้นจากผลิตภัณฑ์ธรรมชาติมีคุณลักษณะเฉพาะที่หลากหลาย เป็นทางเลือกหนึ่งเพื่อจะพิสูจน์ให้เห็นถึง



ความมหัศจรรย์ของสบู่สมุนไพรผงถ่านและกาแฟ และสบู่รังไหม ที่มีคุณค่าของภูมิปัญญาไทย โดยให้คนในชุมชนเป็นผู้ผลิต ตั้งแต่การผลิตวัตถุดิบจากธรรมชาติ ใช้นวัตกรรมของชุมชน และมีแนวทางในการพัฒนาผลิตภัณฑ์สบู่สมุนไพรที่ปลอดภัยต่อสุขภาพ สามารถใช้ได้ทุกวันโดยไม่ต้องกลัวถึงผลข้างเคียง เหมาะกับผิวของคนทุกคน โดยโครงการนี้มีจุดเน้นในการยกระดับและพัฒนาผลิตภัณฑ์สบู่สมุนไพรธรรมชาติ โดยคำนึงถึงศักยภาพของชุมชน กลุ่มวิสาหกิจชุมชนศูนย์การเรียนรู้เกษตรอินทรีย์แปรรูปผลิตภัณฑ์สบู่สมุนไพร ตำบลท่าแค อำเภอเมือง จังหวัดลพบุรี เพื่อสร้างความเชื่อมั่นในคุณภาพและมาตรฐานของสบู่สมุนไพรธรรมชาติแก่ผู้บริโภคบริโภค ผลิตเป็นสบู่สมุนไพรบำรุงผิวแบบที่มีอัตลักษณ์ของตัวเอง จนกลายเป็นผลิตภัณฑ์ที่ตลาดมีความต้องการ สามารถทำให้แบรนด์สินค้าแตกต่างจากสบู่ทั่วไปได้ และสามารถเพิ่มมูลค่าของสินค้าให้สูงกว่าสบู่ทั่วไปในท้องตลาดได้อีกด้วย รวมทั้งเพิ่มขีดความสามารถในการแข่งขันในตลาด ส่งเสริมการสร้างงาน สร้างอาชีพที่ดีเป็นการยกระดับคุณภาพชีวิตและเศรษฐกิจของคนในชุมชนให้ยั่งยืนต่อไป

### วัตถุประสงค์ของโครงการ

1. เพื่อพัฒนากระบวนการผลิตสบู่สมุนไพรจากธรรมชาติของกลุ่มวิสาหกิจชุมชนศูนย์การเรียนรู้เกษตรอินทรีย์แปรรูปผลิตภัณฑ์สบู่สมุนไพร ตำบลท่าแค อำเภอเมืองลพบุรี จังหวัดลพบุรี
2. เพื่อสร้างการเรียนรู้ (Learning Space) พัฒนาผลิตภัณฑ์สบู่สมุนไพรจากธรรมชาติของกลุ่มวิสาหกิจชุมชนศูนย์การเรียนรู้เกษตรอินทรีย์แปรรูปผลิตภัณฑ์สบู่สมุนไพร ตำบลท่าแค อำเภอเมืองลพบุรี จังหวัดลพบุรี
3. เพื่อเพิ่มมูลค่าผลิตภัณฑ์สบู่สมุนไพรจากธรรมชาติของกลุ่มวิสาหกิจชุมชนศูนย์การเรียนรู้เกษตรแปรรูปผลิตภัณฑ์สบู่สมุนไพร ตำบลท่าแค อำเภอเมืองลพบุรี จังหวัดลพบุรี

### กลุ่มเป้าหมายและพื้นที่ดำเนินโครงการ

สมาชิกกลุ่มวิสาหกิจชุมชนศูนย์การเรียนรู้เกษตรอินทรีย์แปรรูปผลิตภัณฑ์สบู่สมุนไพร ตำบลท่าแค อำเภอเมืองลพบุรี จังหวัด และประชาชนที่สนใจร่วมโครงการ จำนวน 15 คน

### ระยะเวลาดำเนินโครงการ

วันที่ 2 มกราคม - วันที่ 6 กันยายน 2567



## วิธีดำเนินงานโครงการ

| กิจกรรม   | ระยะเวลาดำเนินงานโครงการ |
|---|--------------------------|
| 1.ประชุมคณะทำงานและวางแผนปฏิบัติเพื่อดำเนินงานโครงการ   | ธันวาคม 2566             |
| 2.ศึกษาข้อมูลเกี่ยวกับกิจกรรมที่ 1 การพัฒนาผลิตภัณฑ์สบู่สมุนไพรจากธรรมชาติ  | มกราคม-กุมภาพันธ์ 2567   |
| 3.การทดสอบประสิทธิภาพของสบู่สมุนไพรจากธรรมชาติ  | มีนาคม-เมษายน 2567       |
| 4.กระบวนการพัฒนาผลิตภัณฑ์สบู่สมุนไพรจากธรรมชาติ   | เมษายน-พฤษภาคม 2567      |
| 5.การสร้างองค์ความรู้การพัฒนาผลิตภัณฑ์สบู่ในพื้นที่ชุมชนเพื่อถ่ายทอดองค์ความรู้และเทคโนโลยีการพัฒนาผลิตภัณฑ์สบู่ และพัฒนาทักษะอาชีพ | เมษายน-พฤษภาคม 2567      |
| 6.รายงานความก้าวหน้าผลการดำเนินงานโครงการ   | 31 พฤษภาคม 2567          |
| 7.วางแผนและจัดทำสื่อโฆษณาประชาสัมพันธ์และบรรจุภัณฑ์เพื่อเพิ่มมูลค่าผลิตภัณฑ์สบู่สมุนไพรจากธรรมชาติ                                  | เมษายน-กรกฎาคม 2567      |
| 8.ประเมินผล วิเคราะห์ และสรุปผล   | สิงหาคม 2567             |
| 9.ทำรายงานผลการดำเนินงานโครงการ   | กรกฎาคม - สิงหาคม 67     |
| 10.จัดบูทแสดงผลภัณฑ์และจัดจำหน่ายทั่วไป   | 2-6 กันยายน 2567         |

## การบูรณาการกับการเรียนการสอน

มีการบูรณาการกับรายวิชา จำนวน 5 รายวิชา ได้แก่ คศ 1201105 นวัตกรรมและเทคโนโลยีสารสนเทศเพื่อการสื่อสารการศึกษาและการเรียนรู้ ศท 0022305 ทักษะในศตวรรษที่ 21 เพื่อชีวิตและอาชีพ อส 5007205 การออกแบบบรรจุภัณฑ์ อส 5007209 การออกแบบกราฟิก และ อส 5007103 การเขียนแบบเทคนิค โดยมีนักศึกษามีส่วนร่วมดำเนินโครงการ 3 สาขาวิชา ได้แก่ นักศึกษาสาขาวิชาวิทยาศาสตร์ทั่วไป นักศึกษาสาขาวิชาคณิตศาสตร์ และนักศึกษาแขนงวิชาออกแบบผลิตภัณฑ์อุตสาหกรรม สาขาวิชาเทคโนโลยีอุตสาหกรรม คณะเทคโนโลยีอุตสาหกรรม

## ผลการทดสอบประสิทธิภาพของสบู่สมุนไพรจากธรรมชาติ

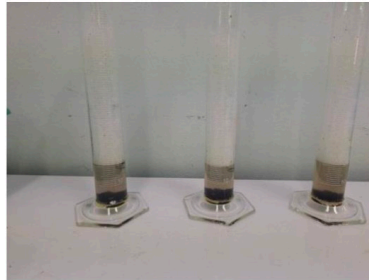
จากการศึกษาประสิทธิภาพของสบู่สมุนไพรจากธรรมชาติ ผลการศึกษาคุณสมบัติทางเคมีของสบู่ทั้ง 2 สูตร พบว่า

สูตรสครับผงถ่านและกาแฟ มีค่าความเป็นกรด-เบส เท่ากับ  $9.83 + 0.02$  มีปริมาตรฟอง เท่ากับ 62 มิลลิลิตร และมีความสามารถในการยับยั้ง *Staphylococcus aureus* โดยมีวงใสการยับยั้ง เท่ากับ  $5.62 + 0.40$  มิลลิเมตร สบู่สูตรรังไหม มีค่าความเป็นกรด-เบส เท่ากับ  $9.96 + 0.05$  มีปริมาตรฟอง เท่ากับ 67 มิลลิลิตร และมีความสามารถในการยับยั้ง *Staphylococcus aureus* โดยมีวงใสการยับยั้ง เท่ากับ  $4.39 + 0.78$  มิลลิเมตร ดังแสดงในตารางที่ 1 จากผลการศึกษา พบว่า สบู่ทุกสูตรมีคุณสมบัติทางเคมี ได้แก่ ค่ากรด-เบส อยู่ในช่วง 8-10 ซึ่งเป็นค่ามาตรฐานของสบู่ และปริมาตรฟองมีปริมาณเพียงพอในการชำระล้าง และสบู่ทุกสูตรยังสามารถยับยั้งเชื้อ *Staphylococcus aureus* ซึ่งเป็นแบคทีเรียก่อโรคที่สามารถพบได้บริเวณผิวหนังได้

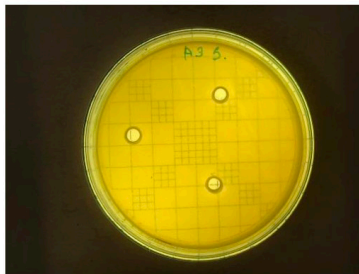
## ภาพแสดงการทดสอบประสิทธิภาพของสบู่สมุนไพรจากธรรมชาติ



ภาพที่ 1 การศึกษาค่าความเป็นกรด-ด่าง



ภาพที่ 2 การศึกษาปริมาณฟอง



ภาพที่ 3 การศึกษาการยับยั้งเชื้อ *Staphylococcus aureus*

### ผลสรุปการประเมินความเหมาะสมการพัฒนาผลิตภัณฑ์สบู่สมุนไพรจากธรรมชาติ

ผลสรุปจากแบบสอบถามผลิตภัณฑ์สบู่สมุนไพร มีรายละเอียด ดังนี้

1. ข้อมูลทั่วไปผู้ตอบแบบสอบถาม พบว่า เป็นเพศหญิง 15 คน เพศชาย 5 คน มี อายุระหว่าง 15-25 ปีจำนวน 26 คน อายุระหว่าง 26-35 ปี จำนวน 4 คน อาชีพนักศึกษา 24 จำนวน ผู้ค้าขาย จำนวน 4 คน

2. พฤติกรรมการใช้สบู่ มีดังนี้ เหตุผลในการเลือกใช้สบู่สมุนไพร เลือกจากการที่ไม่มีสารระคายเคืองเป็นลำดับแรก มีสรรพคุณตามที่ต้องการ และราคาถูกกว่าสบู่ทั่วไป ตามลำดับ สบู่สมุนไพรที่ชื่นชอบ ได้แก่ สบู่รังไหม สบู่สครับผงถ่านและกาแฟ สบู่มะขาม และขมิ้น ตามลำดับ โดยสภาพผิวของผู้ตอบแบบสอบถามส่วนใหญ่เป็นผิวผสม ผิวปกติ ผิวแพ้ง่าย และผิวแห้ง ตามลำดับ สำหรับปัจจัยที่มีอิทธิพลต่อการเลือกซื้อสบู่ ได้แก่ ตัวเอง เพื่อน ครอบครัว และโฆษณา โดยเลือกซื้อสบู่สมุนไพรจากร้านสะดวกซื้อ ร้านขายยา และร้านค้าออนไลน์

3. ความคิดเห็นต่อผลิตภัณฑ์สบู่สครับผงถ่านและกาแฟ โดยมีเกณฑ์คะแนนการวิเคราะห์ค่าเฉลี่ยของข้อมูลจากแบบประเมินความคิดเห็น ดังนี้ มากที่สุด 4.50–5.00 มาก 3.50–4.49 ปานกลาง 2.50–3.49 น้อย 1.50–2.4 น้อยที่สุด 1.00–1.49 ในด้านผิวไม่เหนียวเหนอะหนะหลังใช้สบู่ ปริมาณฟองสบู่ขณะใช้เหมาะสม หลังใช้รู้สึกผิวสะอาด และผิวชุ่มชื้น ไม่แห้งตึง อยู่ในระดับมากที่สุด สำหรับกลิ่นและสีส่นของสบู่ ช่วยลดรอยต่างด้า ช่วยลดการอักเสบของสิ่ว อยู่ในระดับมาก

### ผลการศึกษาความคิดเห็นของผู้ใช้เพื่อนำมาพัฒนาผลิตภัณฑ์สบู่สมุนไพรจากธรรมชาติ

1. ข้อมูลทั่วไปผู้ตอบแบบสอบถาม พบว่า เป็นเพศหญิง 15 คน เพศชาย 5 คน มี อายุระหว่าง

15-25 ปีจำนวน 26 คน อายุระหว่าง 26-35 ปี จำนวน 4 คน อาชีพนักศึกษา 24 จำนวน ผู้ค้าขาย จำนวน 4 คน

2. ความคิดเห็นต่อผลิตภัณฑ์สปูร์ใหม่ ในด้านความแข็งและนิ่มของสปูร์เหมาะสม กลิ่นและสีสันของสปูร์ หลังใช้รู้สึกผิวสะอาด ปริมาณฟองสปูร์ขณะใช้เหมาะสม ผิวไม่เหนียวเหนอะหนะหลังใช้สปูร์ ผิวชุ่มชื้น ไม่แห้งตึงอยู่ในระดับมากที่สุด ด้านช่วยลดรอยต่างดำและช่วยลดการอักเสบของผิวอยู่ในระดับมาก

### ผลการประเมินความเหมาะสมสื่อการตลาดออนไลน์ส่งเสริมการขายสปูร์สมุนไพรธรรมชาติ

ผลการประเมินความเหมาะสมสื่อการตลาดออนไลน์ส่งเสริมการขายสปูร์สมุนไพรธรรมชาติพบว่า สื่อดิจิทัลใช้ในการสื่อสารการตลาดออนไลน์สปูร์สมุนไพรธรรมชาติได้ การใช้ตัวอักษร พื้นหลังสื่อดิจิทัลเหมาะสมและสวยงาม สื่อดิจิทัลทำให้ลูกค้าได้รับข่าวรวดเร็วช่วยกระตุ้นการซื้อได้ง่าย สื่อดิจิทัลมีผลต่อการตัดสินใจซื้อสปูร์สมุนไพรธรรมชาติ การใช้สื่อสังคมออนไลน์ส่งเสริมการตลาดสปูร์สมุนไพรธรรมชาติ อยู่ในเกณฑ์เหมาะสมมากที่สุด ความเหมาะสมด้านเนื้อหาสปูร์สมุนไพรธรรมชาติน่าสนใจ สามารถดึงดูดการซื้อได้ การใช้ภาพประกอบสปูร์สมุนไพรธรรมชาติ สร้างความมั่นใจได้ อยู่ในเกณฑ์เหมาะสมมาก

### ผลการประเมินความพึงพอใจสื่อการตลาดออนไลน์สปูร์สมุนไพรธรรมชาติ

ผลการประเมินความพึงพอใจสื่อการตลาดออนไลน์สปูร์สมุนไพรธรรมชาติ พบว่า การออกแบบสร้างสรรค์ ความทันสมัย แปลกใหม่ การออกแบบมีความเหมาะสมกับผลิตภัณฑ์สปูร์สมุนไพรธรรมชาติ ความพึงพอใจอยู่ในระดับมากที่สุด สื่อดิจิทัลสปูร์สมุนไพรธรรมชาติสามารถสื่อความหมาย และสร้างการจดจำได้ง่าย มีความพึงพอใจอยู่ในระดับมาก ด้านเนื้อหา เนื้อหามีความถูกต้อง สมบูรณ์ครบถ้วน เนื้อหา มีความเหมาะสมกับกลุ่มเป้าหมาย เนื้อหามีการนำเสนอเหมาะสม เข้าใจง่าย มีความพึงพอใจอยู่ในระดับมากที่สุด ด้านภาษา ภาษาที่ใช้สื่อความหมายและเข้าใจได้ง่าย มีความพึงพอใจอยู่ในระดับมากที่สุด และภาษาที่ใช้ถูกต้อง ชัดเจน เหมาะสมกับกลุ่มเป้าหมาย มีความพึงพอใจอยู่ในระดับมาก

### ผลที่เกิดขึ้นจากการดำเนินโครงการ

#### ผลผลิต (Output)

1. ได้ต้นแบบสปูร์สมุนไพรจากธรรมชาติจำนวน 2 ผลิตภัณฑ์ ได้แก่ 1) สปูร์ครีมฟองถ่านและกาแฟ และ 2) สปูร์ใหม่หน้าผิ๊ง

2. สมาชิกกลุ่มวิสาหกิจชุมชนศูนย์การเรียนรู้เกษตรอินทรีย์แปรรูปผลิตภัณฑ์สมุนไพร จำนวน 15 คน ได้รับความรู้และการพัฒนาทักษะ การสร้างการเรียนรู้ (Learning Space) โดยพัฒนาทักษะ 4 ด้าน ได้แก่ 1) การผลิตสปูร์สมุนไพร 2) การจัดการธุรกิจ การตลาด และการจำหน่ายผลิตภัณฑ์ 3) การออกแบบตราสินค้า บรรจุภัณฑ์ ฉลากสินค้าและสร้างแบรนด์ผลิตภัณฑ์ และ 4) การสร้างสื่อโฆษณาประชาสัมพันธ์และเผยแพร่แพลตฟอร์มออนไลน์

#### ผลลัพธ์ (Outcome)

##### ด้านเศรษฐกิจ

1. กลุ่มวิสาหกิจชุมชนศูนย์การเรียนรู้เกษตรอินทรีย์แปรรูปผลิตภัณฑ์สมุนไพร ตำบลท่าแค อำเภอเมืองลพบุรี จังหวัดลพบุรี มีรายได้จากการจำหน่ายผลิตภัณฑ์สปูร์สมุนไพรจากธรรมชาติ 2 ชนิด



2. สร้างงานและสร้างอาชีพให้คนในชุมชน ได้แก่ ผู้ผลิตวัตถุดิบ ผู้ผลิตเตรียมวัตถุดิบ ผู้ผลิต ผู้ประกอบการ ผู้จัดจำหน่าย ตัวแทนจำหน่ายและขายออนไลน์

ด้านสังคม

1. สร้างพื้นที่การเรียนรู้ร่วมกันในชุมชนในการพัฒนาท้องถิ่นร่วมกันของชุมชน อบต.ท่าแค มหาวิทยาลัย หน่วยงานภาครัฐ วิชากิจชุมชน ผู้ประกอบการ ภูมิปัญญา วิทยากร นักวิจัย นักศึกษา และผู้สนใจอื่นๆ

2. สร้างการเรียนรู้เพื่อถ่ายทอดองค์ความรู้ให้ชุมชนสามารถพึ่งตนเองได้

ด้านวิชาการ

1. มีกิจกรรมส่งเสริมการเรียนรู้และพัฒนาทักษะโดยการจัดอบรมเชิงปฏิบัติการ

2. มีการถ่ายทอดเทคโนโลยี ได้แก่ 1) กระบวนการผลิตภัณฑ์สบู่สมุนไพรจากธรรมชาติ 2) การบริหารจัดการธุรกิจ การตลาด การจัดจำหน่ายที่ร้านค้าและตัวแทนจำหน่าย 3) การใช้สื่อสังคมออนไลน์ ประชาสัมพันธ์และการจำหน่ายผ่านแพลตฟอร์มออนไลน์ 4) การออกแบบสร้างตราสินค้า บรรจุภัณฑ์ ฉลากสินค้าและสร้าง แปรนด์ผลิตภัณฑ์สบู่สมุนไพร

ด้านสิ่งแวดล้อม

เกิดระบบนิเวศสร้างความสมดุลทางธรรมชาติในชุมชน การนำวัตถุดิบที่ผลิตได้ของชุมชนมาเพิ่มมูลค่าสร้างผลิตภัณฑ์สบู่สมุนไพรจากธรรมชาติ

**ผลกระทบจากโครงการ (Impact)**

ด้านเศรษฐกิจ เพิ่มมูลค่าทางเศรษฐกิจให้สูงขึ้น ชุมชนมีรายได้เพิ่มขึ้น เพิ่มแบรนด์ผลิตภัณฑ์สินค้าของชุมชนประเทศไทย

ด้านสังคม สร้างความเข้มแข็งให้ชุมชน ประชาชนมีผิวพรรณและสุขภาพดี

ด้านวิชาการ มีเอกสารองค์ความรู้ผลิตภัณฑ์สบู่สมุนไพรจากธรรมชาติ 2 ชนิด มีการเผยแพร่ ประชาสัมพันธ์ผลิตภัณฑ์สบู่สมุนไพรจากธรรมชาติ

ด้านสิ่งแวดล้อม มีแหล่งท่องเที่ยวธรรมชาติในชุมชน

**การนำไปใช้ประโยชน์และสร้างรายได้**

1. กลุ่มวิชากิจชุมชนศูนย์การเรียนรู้เกษตรอินทรีย์แปรรูปผลิตภัณฑ์สมุนไพร ตำบลท่าแค อำเภอเมืองลพบุรี จังหวัดลพบุรี ได้มีส่วนร่วมระดมความคิดเห็นในการพัฒนาผลิตภัณฑ์สบู่สมุนไพร

2. สมาชิกกลุ่มวิชากิจชุมชน ศูนย์การเรียนรู้เกษตรอินทรีย์แปรรูปผลิตภัณฑ์สบู่สมุนไพร ตำบลท่าแค ได้รับความรู้และประสบการณ์จากกิจกรรมการอบรมเชิงปฏิบัติการ ทั้ง 4 กิจกรรม ได้แก่

2.1 การผลิตสบู่สมุนไพรธรรมชาติ 2 สูตร

2.2 การจัดการธุรกิจ การตลาดและการจำหน่ายผลิตภัณฑ์

2.3 การสร้างสื่อโฆษณาและประชาสัมพันธ์สบู่สมุนไพร

2.4 การออกแบบตราสินค้า บรรจุภัณฑ์ ฉลากสินค้า

3. สมาชิกกลุ่มวิชากิจชุมชน ศูนย์การเรียนรู้เกษตรอินทรีย์แปรรูปผลิตภัณฑ์สบู่สมุนไพร ตำบลท่าแค นำผลิตภัณฑ์สบู่สมุนไพรธรรมชาติ 2 สูตร ไปจัดจำหน่ายทั้งหน้าร้าน งานแสดงสินค้าต่างๆ ขายออนไลน์ และขอจดทะเบียนเป็นผู้ผลิต ผู้ประกอบการ OTOP เพื่อให้สบู่สมุนไพรธรรมชาติ 2 สูตร เป็นสินค้าชุมชน (OTOP) ต่อไป



4. สมาชิกกลุ่มวิสาหกิจชุมชน ศูนย์การเรียนรู้เกษตรอินทรีย์แปรรูปผลิตภัณฑ์สมุนไพร ตำบลท่าแค จะได้ร่วมจัดแสดงนิทรรศการและผลงานผลิตภัณฑ์สมุนไพรธรรมชาติ 2 สูตร และจัดจำหน่าย ในวันจันทร์ที่ 2 ถึง วันศุกร์ที่ 6 กันยายน 2567 ณ มหาวิทยาลัยราชภัฏเทพสตรี

5. สมาชิกกลุ่มวิสาหกิจชุมชน ศูนย์การเรียนรู้เกษตรอินทรีย์แปรรูปผลิตภัณฑ์สมุนไพร ตำบลท่าแค ร่วมกันถอดบทเรียนเพื่อ 1) พัฒนาผลิตภัณฑ์สมุนไพรเพิ่มมากขึ้น 2) บริหารจัดการสมาชิกให้รับผิดชอบงานตามความถนัดเพื่อทำงานด้านต่างๆ ได้แก่ ด้านจัดการผลิตสินค้า ด้านการเงิน/บัญชี ธุรกิจ การตลาดและการขายทั้งออนไลน์และออฟไลน์ ด้านสื่อประชาสัมพันธ์ ด้านบรรจุภัณฑ์ เป็นต้น

กลุ่มสมาชิกมีรายได้เพิ่มขึ้นจากเดิม 10 เปอร์เซ็นต์ จาก 4 ส่วน ได้แก่

1. การเตรียมวัตถุดิบการผลิตสบู่สมุนไพรจากธรรมชาติ
2. การบริหารจัดการธุรกิจชุมชน ต้นทุน รายรับ รายจ่าย การตลาดและการจำหน่ายผลิตภัณฑ์สบู่สมุนไพรจากธรรมชาติ
3. กลยุทธ์การตลาดใหม่ผลิตภัณฑ์สบู่สมุนไพรจากธรรมชาติ
4. การจัดจำหน่ายผลิตภัณฑ์สบู่สมุนไพรจากธรรมชาติ





