

รายงานวิจัยเรื่องอัตลักษณ์นักท่องเที่ยวโดยการปั่นจักรยาน

ผู้ช่วยศาสตราจารย์ ดร.บุญญาเลขา มากบุญ

สาขาวิชานิติศาสตร์ คณะวิทยาการจัดการ

มหาวิทยาลัยราชภัฏเทพสตรี

ปี 2560

## บทคัดย่อ

การวิจัยเรื่อง อັตลักษณ์นักร้องเที่ยวโดยการปั่นจักรยาน มีวัตถุประสงค์เพื่อศึกษากระบวนการสื่อสารอັตลักษณ์ของนักร้องเที่ยวโดยการปั่นจักรยาน ทำการสัมภาษณ์กลุ่มตัวอย่างจำนวน 12 คน โดยวิธีการสัมภาษณ์ตามแนวทาง Sociolinguistic (Labov, 1968) และทำการวิเคราะห์ข้อมูลตามแนวทาง Interactional Sociolinguistic (Tannen, 1984; Makboon, 2015) เพื่อศึกษาการใช้กลวิธีภาษา (Discourse strategy) เพื่อสื่อสารอັตลักษณ์ผ่านการใช้ภาษา

ผลการวิจัยพบว่ากลุ่มตัวอย่างซึ่งเป็นนักร้องเที่ยวโดยการปั่นจักรยานได้สื่อสารอັตลักษณ์/ตัวตน ว่าเป็นผู้รักสุขภาพ รักความท้าทาย ชอบการแข่งขันกับตนเอง รักธรรมชาติเป็นผู้ที่ตระหนักเรื่องสิ่งแวดล้อม และรักความพอเพียง กลวิธีภาษาที่กลุ่มตัวอย่างใช้เพื่อการสื่อสารอັตลักษณ์ อย่างเช่น การบรรยายให้เห็นภาพ การเปรียบเทียบ คำอุปมาอุปไมย การกล่าวซ้ำ การใช้ความหมายแฝง และ การโต้แย้งอย่างมีเหตุผล เป็นต้น

มหาวิทยาลัยราชภัฏเทพสตรี

## Abstract

This research focuses on how identities of 12 cyclists are enacted through various discourse strategies adopted in language use in everyday life. Data was collected using sociolinguistic interview (Labov, 1968) and then analyzed taking interactional sociolinguistic approach (Tannen, 1984; Makboon, 2015). Different discourse strategies through which identities were constructed were adopted.

The findings discovered that the key informants constructed their identities as being health-oriented, competitive, environmentally-friendly and a sustainable living practitioner. Discourse strategies that were most frequently used for identity negotiation were figurative language, comparison, metaphor, repetition, connotation and counter argument.

มหาวิทยาลัยราชภัฏเทพสตรี

## สารบัญ

สารบัญภาพ.....	iii
บทคัดย่อภาษาไทย.....	iv
บทคัดย่อภาษาอังกฤษ.....	v
บทที่ 1 บทนำ.....	1
1.1 หลักการและเหตุผล .....	1
1.2 วัตถุประสงค์ของการวิจัย .....	3
1.3 ขอบเขตของการวิจัย .....	3
1.4 กรอบแนวคิดของการวิจัย .....	3
บทที่ 2 การทบทวนวรรณกรรม .....	5
2.1 การปั่นจักรยานเพื่อการท่องเที่ยว.....	5
2.2 แนวคิดเรื่องอัตลักษณ์กับการปั่นจักรยาน.....	7
2.3 แนวทาง Interactional sociolinguistic.....	10
บทที่ 3 การดำเนินการวิจัย .....	13
3.1 การสำรวจสภาพแหล่งท่องเที่ยวและเส้นทางท่องเที่ยว .....	
ภายในจังหวัดลพบุรี .....	13
3.2 การสัมภาษณ์กลุ่มตัวอย่าง .....	13
บทที่ 4 กระบวนการสร้างอัตลักษณ์นักปั่นจักรยาน .....	16
4.1 เป็นผู้รักสุขภาพ .....	16
4.2 รักความท้าทายและการแข่งขัน.....	20
4.3 รักธรรมชาติและสิ่งแวดล้อม.....	28
4.4 ชอบแสวงหาประสบการณ์ใหม่ๆ.....	32
4.5 ปั่นจักรยานคือความสุข.....	36

บทที่ 5 การสำรวจทรัพยากรและเส้นทางการท่องเที่ยว .....	42
5.1 แหล่งท่องเที่ยวทางทิศตะวันออกของจังหวัดลพบุรี.....	42
5.2 แหล่งท่องเที่ยวทางทิศตะวันตกของจังหวัดลพบุรี .....	48
5.3 แหล่งท่องเที่ยวทางทิศเหนือของจังหวัดลพบุรี .....	56
5.4 แหล่งท่องเที่ยวทางทิศใต้ของจังหวัดลพบุรี.....	59
บทที่ 6 สรุปและอภิปรายผลวิจัย.....	62
บรรณานุกรม .....	65
ภาคผนวก.....	69

มหาวิทยาลัยราชภัฏเทพสตรี

## สารบัญภาพ

ภาพที่ 1.1 กรอบแนวคิดการวิจัย	3
ภาพที่ 5.1 แผนที่เชื่อมโยงแหล่งท่องเที่ยวในกลุ่มน้ำป่าสัก แหล่งท่องเที่ยวทางทิศตะวันออก จ.ลพบุรี	42
ภาพที่ 5.2 เชื้อนป่าสักชลสิทธิ์ อ.พัฒนานิคม จ.ลพบุรี	43
ภาพที่ 5.3 จุดท่องเที่ยวเขาจีนแลและทุ่งทานตะวัน ทางหลวงชนบทหมายเลข 3017 ไปเชื่อม ป่าสักชลสิทธิ์	43
ภาพที่ 5.4 หมู่บ้านกลุ่มชาติพันธุ์ไทยเบ็งบ้านโคกสูง อ.พัฒนานิคม จ.ลพบุรี	44
ภาพที่ 5.5 แหล่งโบราณคดีบ้านโป่งมะนาว อ.พัฒนานิคม จ.ลพบุรี	45
ภาพที่ 5.6 ป่าพญาปีสิรินธร อ.ท่าหลวง จ.ลพบุรี	46
ภาพที่ 5.7 ตลาดปลาที่พั่งก้นน้ำเชื่อมป่าสักชลสิทธิ์ อำเภอท่าหลวง	46
ภาพที่ 5.8 เขตรักษาพันธุ์สัตว์ป่าซับลังกา อ.ลำสนธิ จ.ลพบุรี	47
ภาพที่ 5.9 อุทยานประวัติศาสตร์ศรีเทพ อ.ศรีเทพ จ.เพชรบูรณ์	48
ภาพที่ 5.10 แผนที่เส้นทางท่องเที่ยวจังหวัด	49
ภาพที่ 5.11 พระพุทธไสยาสน์ วัดพระนอนจักรสีห์	49
ภาพที่ 5.12 พระพุทธสุวรรณมงคลมหา牟尼 หรือหลวงพ่อใหญ่ วัดพิกุลทอง	50
ภาพที่ 5.13 อนุสาวรีย์วีรชนค่ายบางระจัน	51
ภาพที่ 5.14 เต่าเผาแม่น้ำน้อยและไหสี่หู	51
ภาพที่ 5.15 อุทยานแม่ลามหาราชาานุสรณ์	52
ภาพที่ 5.16 แผนที่ท่องเที่ยวจังหวัดอ่างทอง	53
ภาพที่ 4.17 พระพุทธรูปที่ใหญ่ที่สุดในโลก ณ วัดม่วง จ.อ่างทอง	54

## สารบัญภาพ(ต่อ)

ภาพที่ 5.18 หลวงพ่อโต วัดเกษไชโย จ.อ่างทอง	55
ภาพที่ 4.19 พระพุทธไสยาสน์ วัดขุนอินทประมูล	55
ภาพที่ 4.20 พระตำหนักคำหยาด	56
ภาพที่ 4.21 แผนที่ท่องเที่ยวจังหวัดลพบุรี	56
ภาพที่ 4.22 ชุมชนชาวไทยพวนวัดบ้านทราย อำเภอบ้านหมี่ จังหวัดลพบุรี	57
ภาพที่ 4.23 วัดห้วยแก้ว อำเภอบ้านหมี่ จังหวัดลพบุรี	58
ภาพที่ 4.24 ดอกผักตบชวาวัดสิงห์คูยาง อำเภอโคกสำโรง จังหวัดลพบุรี	59
ภาพที่ 4.25 แผนที่เส้นทางท่องเที่ยวจังหวัดสระบุรี	59
ภาพที่ 4.26 วัดพระพุทธบาท จังหวัดสระบุรี	60

มหาวิทยาลัยราชภัฏเทพสตรี

# บทที่ 1

## บทนำ

### 1.1 หลักการและเหตุผล

การปั่นจักรยานกลายเป็นกระแสวัฒนธรรมการท่องเที่ยวเชิงสุขภาพแนวใหม่ที่เรียกว่า Slow travel ซึ่งกำลังได้รับความนิยมแพร่หลายและมีแนวโน้มมากขึ้นเรื่อยๆ ในปัจจุบัน (พิทักษ์ ชุมงคล, 2559) กระแสการปั่นจักรยานเพื่อท่องเที่ยวและออกกำลังกายในเมืองไทย กลายเป็นกิจกรรมที่ได้รับความนิยมโดยเฉพาะในหมู่คนที่รักสุขภาพ โดยจุดเริ่มต้นของกระแสปั่นจักรยานในเมืองไทยที่เห็นเด่นชัดที่สุดคือผลจากโครงการ “Bike for mom ปั่นเพื่อแม่” เพื่อเฉลิมพระเกียรติสมเด็จพระนางเจ้าพระบรมราชินีนาถทรงเจริญพระชนมพรรษา 83 พรรษา ที่จัดขึ้นเมื่อ 16 สิงหาคม พ.ศ. 2558 และโครงการ “Bike for dad ปั่นเพื่อพ่อ” เพื่อเฉลิมพระเกียรติพระบาทสมเด็จพระเจ้าอยู่หัวรัชกาลที่ 9 ซึ่งจัดขึ้นเมื่อ 11 ธันวาคม ปีเดียวกัน ความสำเร็จของการสร้างกระแสการปั่นจักรยานวัดได้จากจำนวนนักปั่นและชมรมจักรยานต่างๆ ที่เพิ่มมากขึ้นในแต่ละปี อย่างเช่นในจังหวัดลพบุรีเองมีชมรมจักรยานหลายชมรม ชมรมที่เป็นที่รู้จักกันดี เช่น “ชมรมจักรยานรบพิเศษ” “ชมรมจักรยานจังหวัดลพบุรี Amity Bike Club” “Monkey Bicycling club Lopburi” “ชมรมจักรยานเขาสยามยอดลพบุรี” “ชมรมครูลพบุรี” “ทำรุ่ง Bike for health” และ “เมอริต้า ไทยแลนด์ ไชคิ้ง คลับ” เป็นต้น การปั่นจักรยานเป็นอีกหนึ่งกิจกรรมที่ดีต่อสุขภาพกายและสุขภาพจิต อีกทั้งการปั่นจักรยานยังเป็นการประหยัดพลังงานและเป็นมิตรต่อสิ่งแวดล้อม จุดประกายและเป็นตัวอย่างที่ดีแก่เยาวชน และประชาชนทั่วไป ประชาชนหรือผู้ที่พบเห็นทั่วไปจะได้ตระหนักถึงประโยชน์ของการออกกำลังกาย อีกทั้งยังช่วยลดมลภาวะให้กับสิ่งแวดล้อมอีกด้วย

ประโยชน์ของการปั่นจักรยานนั้นสามารถจำแนกได้เป็นสองด้านหลักๆ คือประโยชน์ด้านสุขภาพ และประโยชน์ด้านการท่องเที่ยว ซึ่งเป็นประโยชน์ที่ได้ควบคู่กัน เพราะไม่ว่าจะเป็นการปั่นจักรยานเพื่อวัตถุประสงค์ใดก็ตาม ก็เป็นผลดีต่อสุขภาพผู้ที่ปั่นและขณะที่ปั่นก็ได้ท่องเที่ยวไปยังสถานที่ต่างๆ ไปในตัว หากมองในมิติของการสร้างผลกระทบในระดับเศรษฐกิจของจังหวัดและรวมไปถึงระดับชุมชน การปั่นจักรยานเพื่อการท่องเที่ยวและเพื่อสุขภาพเป็นกิจกรรมสามารถสร้างรายได้ด้านการท่องเที่ยวให้แก่ชุมชนและจังหวัดได้อย่างดี โดยธรรมชาติของกลุ่มนักปั่นจักรยานก็มักหาสถานที่เพื่อจะปั่นจักรยานไปเที่ยวเสมอ และการท่องเที่ยวโดยการปั่นจักรยานมีข้อจำกัดน้อยกว่าการเดินทางไปท่องเที่ยวด้วยวิธีการอื่น กล่าวคือสามารถเดินทางได้บ่อยครั้งเมื่อสะดวก อย่างเช่น ช่วงเช้าหรือเย็นของทุกวัน ช่วงวันหยุดสุดสัปดาห์ หรือการเข้าร่วมทริปปั่นจักรยานตามโอกาสต่างๆ ส่วนใหญ่มักรวมตัวเพื่อปั่นจักรยานร่วมกันเป็นประจำ นอกจากนั้นยังสามารถท่องเที่ยวได้คนเดียวหรือไปเป็นหมู่คณะก็ได้ โดยการรวมตัวของนักปั่นจักรยานอาจมีทั้งในรูปแบบของชมรม มาเป็นครอบครัว หรือเป็นกลุ่มเล็กๆ การท่องเที่ยวโดยการปั่นจักรยานยังใช้งบประมาณการท่องเที่ยวน้อยกว่าการเดินทางท่องเที่ยวโดยพาหนะอื่น เช่น รถยนต์ มอเตอร์ไซด์ รถโดยสารประจำทางหรือเครื่องบินเพราะไม่มีค่าเชื้อเพลิงเนื่องจากใช้แรงขาในการปั่น



รวมทั้งสามารถเข้าถึงสถานที่ที่รถใหญ่ไม่สามารถไปได้ เช่น ซอกแซกไปตามถนนเล็กๆ แคบๆ คดเคี้ยว ซึ่งไม่ใช่เส้นทางสำหรับรถใหญ่ หรือจะเป็นชนบทหรือเมืองใหญ่จักรยานก็สามารถเข้าถึงพื้นที่ทุกประเภทได้อย่างไร้ข้อจำกัด และที่นับเป็นเสน่ห์ของการขี่จักรยานที่สำคัญคือการขี่จักรยานนั้นแม้จะเคลื่อนที่ไปอย่างช้าๆ หากเปรียบเทียบกับการเดินทางโดยรถยนต์หรือพาหนะประเภทอื่นๆ แต่นักปั่นสามารถเก็บรายละเอียดของสิ่งต่างๆ และสัมผัสบรรยากาศรอบตัวได้มากกว่า จากจะหยุดแวะตรงไหนก็ได้ ทำให้เห็นอะไรได้มากกว่า จึงนับได้ว่าการท่องเที่ยวโดยการปั่นจักรยานเป็นความท้าทายและเปิดประสบการณ์การท่องเที่ยวที่แปลกใหม่ เป็นเสน่ห์จุดเด่นของจักรยานก็ว่าได้

สำหรับจังหวัดลพบุรีมีแหล่งท่องเที่ยวทางธรรมชาติและทางวัฒนธรรมที่น่าสนใจหลายแห่ง โดยแหล่งท่องเที่ยวเหล่านี้สามารถพัฒนาโดยการเชื่อมโยงเข้าเป็นเส้นทางแหล่งท่องเที่ยวทางธรรมชาติและวัฒนธรรมได้ ยกตัวอย่างงานวิจัยของบุญญเลขา มากบุญ (2552) ที่นำเสนอการพัฒนาเส้นทางท่องเที่ยวที่ได้เชื่อมโยงแหล่งท่องเที่ยวทางธรรมชาติและวัฒนธรรมที่ตั้งอยู่บริเวณลุ่มแม่น้ำป่าสักเอาไว้ โดยเส้นทางนี้มีเขื่อนป่าสักชลสิทธิ์เป็นแหล่งจุดท่องเที่ยวหลัก และเชื่อมโยงไปยังแหล่งท่องเที่ยวข้างเคียงภายในจังหวัด เช่น ป่าพุฒ่าปีสิรินธร แหล่งโบราณคดีบ้านโป่งมะนาว เขตรักษาพันธุ์สัตว์ป่าซับลังกา รวมทั้งแหล่งท่องเที่ยวจังหวัดข้างเคียง ได้แก่ อุทยานประวัติศาสตร์ศรีเทพ จังหวัดเพชรบูรณ์ สอดคล้องกับงานวิจัยของสยามล ชัยรัตน์อุดมกุล (2551) ที่ศึกษาแหล่งท่องเที่ยวทางวัฒนธรรม ตามรอยเส้นทางจาริกแสวงบุญรอยพระพุทธบาท จังหวัดสระบุรี ซึ่งสามารถเชื่อมโยงเข้ากับเส้นทางท่องเที่ยวของจังหวัดลพบุรีได้เช่นกัน เมื่อพิจารณาศักยภาพของแหล่งท่องเที่ยวในจังหวัดลพบุรีผนวกเข้ากับกระแสการปั่นจักรยานเพื่อสุขภาพและการท่องเที่ยว เราจะเห็นว่าหากส่งเสริมรูปแบบการท่องเที่ยวเชิงสุขภาพและเชิงธรรมชาติโดยการปั่นจักรยาน จะสามารถพัฒนาให้เป็นจุดขายด้านการท่องเที่ยวที่สำคัญของจังหวัดลพบุรีได้ในอนาคต

ด้วยเหตุผลที่กล่าวมาข้างต้น การจะพัฒนาและส่งเสริมการท่องเที่ยวโดยการปั่นจักรยาน (Bike touring) ให้ประสบผลสำเร็จได้นั้น เราจำเป็นต้องเข้าใจถึงอัตลักษณ์หรือตัวตนของกลุ่มนักปั่น ซึ่งสามารถศึกษาผ่านพฤติกรรมนักท่องเที่ยว อาทิ มูลเหตุหรือแรงจูงใจพฤติกรรมท่องเที่ยว การเลือกแหล่งท่องเที่ยว ระยะเวลาการท่องเที่ยว กิจกรรมที่ทำ งบประมาณที่ใช้ในการท่องเที่ยว ความรู้สึกนึกคิดต่างๆ เป็นต้น เนื่องจากการปั่นจักรยานเป็นการแสดงออกถึงตัวตนและเป็นการสร้างความหมายเพื่อสื่อสารตัวตน พฤติกรรมของนักปั่นถูกหล่อหลอมเข้าด้วยกันและสะท้อนออกมาทางกระบวนการสร้าง/สื่อสาร “อัตลักษณ์” (Identity) หรือ ตัวตนของปัจเจกบุคคล อัตลักษณ์คือผลรวมทางด้านจิตวิทยาและสังคมวิทยาที่สั่งสมมา และประกอบรวมกันเป็นตัวตนของบุคคล (Norris, 2011) และเป็นสิ่งที่กำหนด “ความเป็นเรา” (Self) ที่แตกต่างจาก “ความเป็นคนอื่น” (Otherness) นอกจากนี้ อัตลักษณ์ยังเป็น “การแสดง” (Performance) ของตัวตนเพื่อสร้างความประทับใจ (Impression management) (Goffman, 1959) โดยอัตลักษณ์สะท้อนออกมาทางการมีปฏิสัมพันธ์ทางสังคม เช่น ผ่านการใช้ภาษา (Spoken language) ขณะที่กำลังมีปฏิสัมพันธ์ทางสังคม ซึ่งเป็นสิ่งที่ทุกคนมาสามารถรับรู้ได้ ดังนั้น กลุ่มนักปั่นจักรยานถือเป็นกลุ่มทางสังคม (Social group) กลุ่มหนึ่งซึ่งมีพฤติกรรมความชอบด้านการ

ท่องเที่ยว การรับรู้ และการสื่อสารตัวตนที่คล้ายคลึงกัน ดังนั้น การศึกษาอัตลักษณ์หรือกระบวนการสร้างตัวตนของนักท่องเที่ยวโดยการปั่นจักรยาน จะทำให้เราเข้าใจตัวตน อันเป็นพื้นฐานของพฤติกรรมที่แสดงออกมามากยิ่งขึ้น โดยผลการวิจัยนี้สามารถนำมาใช้เป็นแนวทางในการวางแผนพัฒนาการท่องเที่ยวโดยการปั่นจักรยานอย่างมีประสิทธิภาพต่อไป

## 1.2 วัตถุประสงค์ของการวิจัย

1. เพื่อสำรวจศักยภาพแหล่งท่องเที่ยวในเขตอำเภอเมืองจังหวัดลพบุรี และอำเภอใกล้เคียง เพื่อรองรับรูปแบบการท่องเที่ยวโดยการปั่นจักรยาน
2. เพื่อศึกษากระบวนการสร้างอัตลักษณ์ของนักท่องเที่ยวที่นิยมท่องเที่ยวโดยการปั่นจักรยาน

## 1.3 ขอบเขตของการวิจัย

การวิจัยนี้เป็นการวิจัยเชิงคุณภาพ เพื่อศึกษากระบวนการสร้างอัตลักษณ์ของนักท่องเที่ยวที่นิยมท่องเที่ยวโดยการปั่นจักรยาน โดยเก็บข้อมูลจากการสัมภาษณ์ผู้ให้ข้อมูลหลัก จำนวน 12 คน โดยเป็นนักท่องเที่ยวที่ปั่นจักรยานในจังหวัดลพบุรี อาจมาคนเดียวหรือรวมกลุ่มมากับเพื่อนนักปั่นคนอื่นๆ เป็นผู้ปั่นจักรยานมาอย่างต่อเนื่องและสม่ำเสมออย่างน้อย 1 ปี ใช้วิธีการสัมภาษณ์ตามแนวทางของ Sociolinguistic interview (Labov, 1969) และวิเคราะห์ข้อมูลตามแนวทาง Interactional sociolinguistic (Tannen, 1984) เพื่อศึกษาการใช้กลยุทธ์ภาษา (Discourse strategies) (Tannen, 1984; Makboon, 2013, 2015) ประเภทต่างๆ เพื่อสื่อสารอัตลักษณ์ผ่านภาษาที่ใช้ในการสัมภาษณ์

## 1.4 กรอบแนวความคิดของการวิจัย

แนวคิดการวิจัยในครั้งนี้คือบุคคลทำการสร้าง/สื่อสารอัตลักษณ์ผ่านภาษาที่ใช้ในชีวิตประจำวัน (Language use in everyday life) โดย “คำพูด” (Spoken discourse) สะท้อน “กรอบความคิด” (Life frame) ซึ่งหมายถึง วิธีมองโลก ซึ่งมีพื้นฐานมาจากการหล่อหลอมและการขัดเกลาทางสังคมของบุคคล ซึ่งถูกหล่อหลอมเป็นตัวตน โดยสามารถอธิบายแนวคิดได้ดังนี้



ภาพที่ 1.1 กรอบแนวความคิดการวิจัย

เมื่อบุคคลทำการสื่อสาร (ด้วยการพูด) จะเลือกการใช้กลวิธีการสื่อสาร (Discourse Strategy) (Tannen, 1984; Makboon, 2015) เพื่อสร้างและสื่อสารตัวตนของตน ตัวอย่างกลวิธีภาษา เช่น การใช้อุปมาอุปมัยเพื่อเปรียบเทียบ (Metaphor/Analogy) การโต้แย้งเพื่อปกป้องตัวเอง (Counter-argument) การพูดซ้ำ (Repetition) การใช้คำพูดให้เห็นภาพ (Figurative language) และการให้ความหมายแฝง (Connotation) เป็นต้น คำพูดจะสะท้อนการรับรู้เกี่ยวกับตัวตน (Self-perception) และการรับรู้เกี่ยวกับคนอื่นและสิ่งแวดล้อมรอบตัว (Perception of the other's self) ซึ่งสามารถวิเคราะห์ออกมาเป็นอัตลักษณ์ของบุคคลได้

มหาวิทยาลัยราชภัฏเทพสตรี

## บทที่ 2

### การทบทวนวรรณกรรม

ผู้วิจัยได้ทำการศึกษาวรรณกรรมรวมทั้งงานวิจัยที่เกี่ยวข้องกับการศึกษาในครั้งนี้ โดยได้กำหนดเป็นหัวข้อดังนี้

- 2.1 การปั่นจักรยานเพื่อการท่องเที่ยว
- 2.2 อัตลักษณ์กับการปั่นจักรยาน
- 2.3 แนวทาง Interactional sociolinguistic

#### 2.1 การปั่นจักรยานเพื่อสุขภาพและการท่องเที่ยว

การปั่นจักรยานเพื่อการท่องเที่ยวเป็นรูปแบบการท่องเที่ยวที่เรียกว่า slow travel ซึ่งผู้ปั่นสามารถใช้ความเร็วต่ำสามารถลัดเลาะไปตาม ตรอก ซอก ซอย ถนนสายแคบๆ หรือแม้แต่คันนา ในสวน เป็นต้น ทำให้นักปั่นจักรยานเพื่อการท่องเที่ยวชื่นชมทัศนียภาพของแหล่งท่องเที่ยวได้เป็นอย่างดี ใกล้ชิด นอกจากนี้ยังเป็นการเดินทางท่องเที่ยวที่ใช้แรงและพลังงานของผู้ปั่นจักรยานเองซึ่งผลพลอยได้ก็คือสุขภาพที่ดีของผู้ปั่นจักรยาน ไม่เหมือนการเดินทางด้วยพาหนะอื่นๆ ที่ต้องใช้ น้ำมันหรือก๊าซธรรมชาติ ก่อให้เกิดปัญหาสิ่งแวดล้อมและมลพิษ (ปรเมษฐ์ บุญนำศิริกิจ, มปป) สิ่งนี้คือเสน่ห์ที่เป็นเอกลักษณ์ของการท่องเที่ยวบนอานจักรยาน ซึ่งปัจจุบันกระแสการปั่นจักรยานทั่วโลกมีการตอบรับมากขึ้น ประเทศไทยก็เช่นเดียวกันมีการรณรงค์และโครงการปั่นจักรยานที่เกิดเป็นกระแสการปั่นจักรยานอย่างสูงชันอย่างต่อเนื่อง อาทิ โครงการปั่นเพื่อแม่ Bike for mom และโครงการปั่นเพื่อพ่อ Bike for dad

การขี่จักรยานดีต่อสุขภาพ ดังที่ ธงชัย พรรณสวัสดิ์ (2529) กล่าวว่า การขี่จักรยานเป็นการออกกำลังกายเพื่อเสริมสุขภาพที่ดีประเภทหนึ่ง เพราะเป็นการออกกำลังกายที่เป็นจังหวะ ไม่หนักต่อไขข้อต่างๆ ให้ประโยชน์แก่หัวใจได้ดี และถ้าผู้ขี่สามารถไปขี่จักรยานตามเขตชนบทได้ ก็จะมีโอกาสได้ชมทิวทัศน์อันสวยงามข้างทางประกอบไปด้วย อันจะช่วยทำให้อาการโรคประสาทโรคประสาทที่คนเมืองหลงเป็นกันมากลดลงได้อย่างมาก นอกจากนั้น ร่างกายจะฟิต กล้ามเนื้อหัวใจแข็งแรง และการขี่จักรยานโดยเฉลี่ยจะใช้พลังงานประมาณ 300 แคลอรี/ชม. ซึ่งการใช้พลังงานขนาดนี้ถ้าทำสม่ำเสมอจะสามารถลดความอ้วนได้อีกด้วย อย่างไรก็ตาม บางคนขี่มาก ๆ แล้วปวดหลัง เพราะการขี่จักรยาน เช่น เสือหมอบต้องก้มลงไปหมอบเกือบตลอดเวลา ก็อาจเกิดอาการปวดหลังตามมาได้ และที่สำคัญและควรต้องระมัดระวังคือเรื่องความปลอดภัย เนื่องจากขาดสาธารณูปโภคขั้นพื้นฐานเพื่อรองรับการขี่จักรยาน เช่น เส้นทางจักรยาน หรือป้ายจราจร

ปรเมษฐ์ บุญนำศิริกิจ (มปป) ได้นำเสนอแนวคิดว่าเมื่อกระแสปั่นจักรยานเพิ่มมากขึ้น ทำให้มีจำนวนนักปั่นจักรยานเพิ่มขึ้นจากในอดีตผลการสำรวจ มีจำนวนคนปั่นจักรยานน้อยกว่าร้อยละ 5 ของคนไทยทั้งหมด ซึ่งถือว่าน้อยมากเมื่อเทียบกับในต่างประเทศ ดังนั้น การส่งเสริมและการพัฒนาการท่องเที่ยวด้วยจักรยาน จำเป็นต้องเข้าใจถึงพฤติกรรมของนักปั่นจักรยานที่แตกต่างกัน เช่น การเลือก

เส้นทางให้เหมาะสมกับนักปั่นจักรยานและประเภทจักรยานแต่ละกลุ่ม ทั้งเพื่อประโยชน์ด้านความปลอดภัยและเสริมสมรรถนะการปั่น ผู้บริหารหน่วยงานภาครัฐต้องกำหนดนโยบายเพื่อรองรับกระแสการเดินทางด้วยจักรยาน เช่น การพัฒนาโครงสร้างพื้นฐานอันได้แก่ ถนน ทางจักรยาน จุดจอดรถจักรยาน นอกจากนี้ผู้สัญจรที่ใช้เส้นทางเดินทางร่วมกันตลอดจนตัวนักปั่นจักรยานเอง ซึ่งหากปัจจัยพื้นฐานเหล่านี้ได้รับการปรับปรุงแก้ไขก็จะช่วยให้การขี่จักรยานมีความสะดวกและความปลอดภัยมากยิ่งขึ้น

พณฤช อุดมกิตติ (2557) ทำการศึกษาการจัดการเส้นทางจักรยานเพื่อการท่องเที่ยวยั่งยืนในพื้นที่เขตตลิ่งชัน กรุงเทพมหานคร ได้เสนอแนะกรอบแนวทางในการจัดการพัฒนาเส้นทางจักรยาน ดังนี้

1. ความปลอดภัยในการปั่นจักรยานบนท้องถนนและทรัพย์สินขณะที่จอดแวะพักตามจุดต่างๆ
2. พัฒนาช่องทางจักรยาน ที่จอดจักรยานและสิ่งอำนวยความสะดวกสำหรับจักรยานที่เหมาะสม
3. จะต้องมีแหล่งท่องเที่ยวประเภทตลาด ตลาดน้ำและสวนเกษตรชาวบ้านเป็นสำคัญ
4. ในการปั่นจักรยานเพื่อการท่องเที่ยวทางวัฒนธรรมไม่ควรจะใช้เวลาเกิน 1 – 3 ชั่วโมง
5. ใช้ทรัพยากรวัฒนธรรมในพื้นที่ให้ทั่วถึง
6. การจัดการเส้นทางจักรยานเพื่อการท่องเที่ยวต้องมีการพัฒนาอย่างต่อเนื่อง
7. ควรมีการประชาสัมพันธ์ที่มีประสิทธิภาพและทั่วถึง

ผานิตย์ ธิรพลงาม, อำไพ ศักดานุกุลจิต สไลวินสกี, ธัญญพัทธ์ วัฒนจิรพันธ์และจงจิต ลีอ่อนรัมย์ (2560) ได้ศึกษาเรื่องพฤติกรรมและแรงจูงใจในการท่องเที่ยวด้วยจักรยานในตำบลบางพระ อำเภอศรีราชา จังหวัดชลบุรีจากผลการวิเคราะห์ พบว่า ปัจจัยที่ช่วยสร้างแรงจูงใจในการท่องเที่ยวด้วยจักรยานในระดับมากที่สุด ได้แก่ ออกกำลังกาย ในระดับมาก ได้แก่ พักผ่อนหย่อน และได้ข้อเสนอแนะว่าควรสร้างเส้นทาง Bike Lane เพิ่มให้รอบอ่างเก็บน้ำบางพระให้เสร็จโดยเร็วและเพิ่มความกว้างของ Bike Lane เพื่อแยกเส้นทางในการปั่นจักรยานไม่ให้ปะปนกับรถยนต์ เพื่อเพิ่มความปลอดภัย ความสะดวกและความสวยงาม นอกจากนี้ควรปรับปรุง Bike Lane ให้สะอาด สะดวกในการปั่น เช่น ติดไฟให้แสงสว่างให้สามารถปั่นได้ในตอนเย็น และสร้างจุดบริการอำนวยความสะดวก ที่ให้บริการที่พักรับ น้ำ ที่จอดรถ อาหารและเครื่องดื่ม

นิคม บุญญานุสิทธิ์ (2556) ได้ทำการศึกษาเรื่องวัฒนธรรมจักรยาน” กับการสร้างสรรค์ “เมืองจักรยาน” ในเขตเทศบาลนครนครราชสีมา พบว่า ผู้ใช้จักรยานส่วนมากเน้นในการออกกำลังกายมากกว่าการใช้งานในชีวิตประจำวันและยังไม่มีมีการรวมกลุ่มกันสร้างกิจกรรม ส่งเสริมการใช้จักรยานอย่างเป็นทางการ ส่วนมากเป็นการรวมกลุ่มเพื่อขี่จักรยานออกกำลังกาย

ธงชัย พรรณสวัสดิ์ และคณะ (2555) ได้ศึกษาแรงจูงใจและอุปสรรคในการ ใช้จักรยานสำหรับคนที่เดินทางด้วยจักรยานในประเทศไทย จากการศึกษากลุ่มตัวอย่างที่ใช้จักรยานใน ชีวิตประจำวันอยู่แล้วจำนวน 2,024 คน ใน 9 จังหวัด พบว่า พบว่าเหตุผลจูงใจที่สำคัญ 3 ซึ่งทำให้ประชาชนใช้จักรยานในชีวิตประจำวัน ได้แก่ 1. ได้ออกกำลังกาย ร่างกายแข็งแรง 2. ลดมลพิษ ลดโลกร้อน และ 3. ประหยัดค่าใช้จ่ายในการเดินทาง นอกจากนี้ปัจจัยที่มีผลต่อการเลือกใช้วิธีการเดินทางด้วยจักรยาน คือ 1 ได้

ออกกำลังกาย ร่างกายแข็งแรง 2 ใช้จักรยานไปเที่ยว และพักผ่อนในชีวิตประจำวันได้ และ 3 ถ้าพิสูจน์ได้ว่าการใช้จักรยานประหยัดค่าใช้จ่ายกว่าการเดินทางแบบอื่น ผู้วิจัยยังได้เสนอแนะให้มีการรณรงค์ถึงประโยชน์ของการใช้จักรยานโดยเน้นประเด็นด้านสุขภาพ สิ่งแวดล้อม และเศรษฐกิจ เพื่อกระตุ้นให้เกิดการใช้จักรยานมากขึ้น และในขณะเดียวกันการจัดเตรียมสาธารณูปโภคพื้นฐานเพื่ออำนวยความสะดวกสำหรับการสัญจรด้วยจักรยานก็สำคัญ เช่น การเพิ่มเส้นทางจักรยานเพื่อเชื่อมระหว่างสถานที่สำคัญๆ แหล่งงานกับย่านที่อยู่อาศัย การปลูกต้นไม้ให้ร่มเงา หรือติดตั้งหลังคาคลุมฝนในเส้นทางจักรยานที่ผู้คนนิยมใช้ และการติดตั้งอุปกรณ์เพื่อป้องกันอันตรายให้แก่ผู้ใช้จักรยานจากยานพาหนะประเภทอื่นๆ

จักรรัฐ ภาลาและมนสิชา เพชรานนท์ (2559) ศึกษาพฤติกรรมการเดินทางของผู้ใช้จักรยานเพื่อหาแนวทางสนับสนุน ให้เลือกใช้จักรยานในเขตเมืองขอนแก่น โดยศึกษาปัจจัยที่ทำให้ประชาชนหันมาเลือกจักรยานสำหรับการเดินทางในเมือง และสาเหตุที่ประชาชนในเขตเมืองขอนแก่นไม่นิยมใช้จักรยานในการเดินทาง การเก็บข้อมูลโดยใช้แบบสอบถามกับกลุ่มตัวอย่างจำนวน 407 คน แบ่งเป็นผู้ใช้จักรยาน 195 คน และไม่ใช้จักรยานเดินทาง 212 คน พื้นที่ในการทำการศึกษาคือได้แก่เขตเมืองขอนแก่นซึ่งประกอบด้วย เทศบาลนครขอนแก่น เทศบาล เมืองศิลา เทศบาลตำบลเมืองเก่า เทศบาลตำบลบ้านเป็ด และเทศบาลตำบลพระลับ ผลการศึกษาพบว่าประชาชนในเมืองขอนแก่นส่วนใหญ่ไม่นิยมใช้จักรยานในการเดินทาง เนื่องจากสภาพภูมิอากาศ สภาพเส้นทางที่ไม่เหมาะกับการใช้จักรยาน ความหนาแน่นของการจราจรในช่วงโมงเร่งด่วน และความเร็วของรถบนถนนทำให้ไม่ปลอดภัยในการใช้จักรยานร่วมกับยานพาหนะชนิดอื่น รวมถึงการเดินทางที่ใช้ระยะเวลามากกว่าการเดินทางด้วยยานพาหนะชนิดอื่น อย่างไรก็ตามประชาชนในเมืองขอนแก่นจะใช้จักรยานต่อเมื่อต้องเดินทางในระยะสั้นอยู่ระหว่าง 4-6 กิโลเมตร เช่น เดินทาง ไปร้านค้า ตลาดในชุมชน และสวนสาธารณะเป็นหลัก ซึ่งสาเหตุที่ใช้จักรยานในการเดินทางเพราะมีจุดหมายปลายทางไม่ไกลมากนัก และการปั่นจักรยานเป็นการออกกำลังกายมีผลดีต่อสุขภาพ

## 2.2 อัตลักษณ์กับการปั่นจักรยาน

### 2.2.1 อัตลักษณ์ (Identity)

Norris (2011) ได้นิยามความหมายของอัตลักษณ์ “Identity is the psychological and the sociological make-up of a social actor” (2011, p. 1) แปลความหมายได้ว่า อัตลักษณ์ คือ ผลรวมทางด้านจิตวิทยาและสังคมวิทยาอันประกอบรวมกันเป็นบุคคล แม้ว่าจะมีการศึกษากระบวนการสร้างอัตลักษณ์หลากหลายแนวทาง ไม่ว่าจะเป็นแนวทางด้านจิตวิทยา (Social psychology) เช่น การศึกษาของ Mead (1934), Wertsch (1989, 1991, 1995, 1998) ซึ่งนำเสนอมุมมองว่าอัตลักษณ์คือกระบวนการที่เกิดขึ้นภายในจิตใจของบุคคล (Conscious experience of mind) หรือแนวทางด้านสังคมศาสตร์ (Sociology) เช่นการศึกษาของ Goffman (1959, 1974) หรือแนว Multimodal interaction analysis โดย Norris (2004, 2011), Makboon (2013, 2015), Leander (2002), Jones (2007), Matelau (2014) และ Kusmierczyk (2013) อย่างไรก็ตาม ทุกแนวทางนั้นพัฒนามา

จากแนวคิดเดียวกันว่า อัตลักษณ์เป็น “กระบวนการทางสังคมและวัฒนธรรม” (Sociocultural approach) (Makboon, 2015) เป็นสิ่งที่ประกอบสร้างขึ้นมาได้ด้วยกระบวนการทางสังคม (Mead, 1934; Scollon, 1997, 2001; Giddens, 1994; Wodak, 2003, 2012) และอัตลักษณ์เป็นภาพความแตกต่างของตัวเรากับบุคคลอื่นในสังคม “the social positioning of self and other” (Bucholtz and Hall, 2005, p. 258)

### 2.2.2 อัตลักษณ์กับนักปั่นจักรยาน

Coleman (2017) ทำการศึกษาถึงความเชื่อมโยงระหว่างจักรยานและการสร้างอัตลักษณ์ โดยทำการสัมภาษณ์กลุ่มตัวอย่าง 28 คน ซึ่งเป็นนักปั่นจักรยานตัวยง พบว่า กลุ่มตัวอย่างนักปั่นจักรยานมีความผูกพันอย่างมากกับจักรยานของพวกเขา เพราะพวกเขาใช้จักรยานเป็นพาหนะในการปั่นไปทำงาน ไปทำธุระ ปั่นไปพบเพื่อน โดยพวกเขา รู้สึกว่าได้พึ่งพาตนเองและเป็นคนที่พอเพียง จักรยานเป็นหนึ่งในไม่กี่สิ่ง que ผูกพันกับชีวิตในวัยเด็กของกลุ่มตัวอย่างและยังคงผูกพันเรื่อยมาจนเป็นผู้ใหญ่ ดังนั้น จักรยานจึงเต็มไปด้วยภาพความรู้สึกและความทรงจำ ความผูกพันกับจักรยานยังทำให้พวกเขารู้สึกถึงความเชื่อมโยงกับตัวตนของตนเอง บุคคลอื่น และชุมชน ที่สำคัญจักรยานยังมีส่วนในกระบวนการสร้างและธำรงไว้ซึ่งอัตลักษณ์ของบุคคล และการปั่นจักรยานจะเกี่ยวข้องกับคความทรงจำเกี่ยวกับความเป็นอิสระ ความสามารถ และความสัมพันธ์กับคนอื่น

พิทักษ์ ชุมงคล (2559) ทำการศึกษานัยยะแฝงภายใต้การปั่นจักรยานในมุมมองการสื่อสาร โดยอาศัยแนวคิดสัญวิทยา (Semiology) เป็นกรอบในการวิเคราะห์ พบว่า กิจกรรมปั่นจักรยานมีความหมายโดยนัย (Connotative meaning) กล่าวคือจักรยานมีความหมายที่เลยพ้นความเป็นตัวเองของมันไปโดยมันเป็นมากกว่าวัตถุหรือรูปแบบการเดินทางประเภทหนึ่ง และที่สำคัญการปั่นจักรยานเต็มไปด้วยความหมาย ได้ถูกนำไปใช้ป็นสื่อโดยสภาวะ (By mode) ทำหน้าที่สิ่งบ่งชี้อัตลักษณ์ (Identity marker) ในการสื่อสารเพื่อสร้างตัวตนที่แฝงไปด้วยโครงสร้างความสัมพันธ์ในสังคม การปั่นจักรยานเป็นการแสดงออกถึงตัวตน (Expressive communication) เมื่อคนเลือกบริโภควัตถุเพราะต้องการบอกตัวตนเองนั้นเป็นเช่นไร ดังนั้น จักรยานที่เลือกมาปั่น สถานที่ปั่นจักรยาน กิจกรรมที่ทำร่วมกับจักรยานล้วนเป็นการบริโภคเพื่อสื่อความหมายทั้งสิ้น นอกจากนั้นการปั่นจักรยานถูกนำมาเชื่อมโยงกับชุดความหมายต่างๆ ทำให้จักรยานกลายเป็น “สื่อ” ที่มีความหมายหลากหลายบรรจุอยู่ เช่น เป็นสื่อที่สะท้อนความหวังใญ่สุขภาพ เป็นสื่อที่บอกถึงอุปนิสัยรักอิสระ หรือเป็นสื่อที่ชี้ถึงความใส่ใจสิ่งแวดล้อม “การปั่นจักรยาน” (Signifier) จึงเป็นรูปสัญลักษณ์ และมีฐานะเป็นสัญลักษณ์ทางสังคม (Social sign) ทำหน้าที่สำคัญ คือ เป็นสัญลักษณ์แห่งอัตลักษณ์ (Sign of identity: Insignia) ที่ให้นักปั่นใช้ยึดถือเกาะติดเพื่อบอกความเป็นตัวตน การปั่นจักรยานจึงเป็นมากกว่าการปั่นเพื่อออกกำลังกาย แต่เป็นการสื่อสารเพื่อสร้างอัตลักษณ์นั่นเอง นอกจากนั้น จักรยานกลายเป็นเครื่องมือที่ใช้ในการรวมกลุ่มชนชั้นกลางเพื่อเคลื่อนไหว ให้ได้มาซึ่งทรัพยากรที่จะเข้ามารองรับกิจกรรมในชีวิตของตนเอง โดยถนนถูกใช้ป็น “เวทีแห่งการต่อรองอำนาจ” คนปั่นจักรยาน ในฐานะกลุ่มอำนาจใหม่ที่เข้ามาต่อรองกับกลุ่มอำนาจเก่าที่ถือครองถนนมาก่อน คือ กลุ่มผู้ขับรถยนต์ เพื่อช่วงชิงทรัพยากร โดยกลุ่มคนปั่นจักรยานผลิตวาทกรรมเพื่อ

เรียกร่องทางตามถึงทรัพยากรที่ตนเองมีสิทธิในการช่วงใช้ให้เกิดประโยชน์สำหรับตนเองผ่านสื่อสังคมออนไลน์และการจัดกิจกรรมออฟไลน์ต่างๆ

Christiansen (2015) ใช้การศึกษาแนวทางชาติพันธุ์วรรณา (Ethnography) ศึกษากระบวนการสร้างอัตลักษณ์ของนักปั่นซึ่งเป็นสมาชิกของกลุ่ม “นักปั่นใต้ดิน” (Underground cycling gang) ซึ่งเป็นการรวมกลุ่มทางสังคมในเมือง Ogden รัฐยูทาห์ ของสมาชิกรักปั่นที่มีวิถีสวนกระแสสังคม โดยสมาชิกส่วนใหญ่เป็นชายหนุ่มอายุระหว่าง 18-29 เป็นคนผิวขาว (White) เป็นชนชั้นล่างถึงกลาง ใช้จักรยานเป็นพาหนะในการเดินทาง พฤติกรรมการขี่จักรยานมักขี่จักรยานด้วยความมั่นใจคล่องแคล่วในเลนส์จักรยานหรือถนนใหญ่แต่ไม่ขับขึ้นบนทางเท้า หลายคนทำงานอยู่ในแวดวงที่เกี่ยวกับจักรยาน บางคนสร้างจักรยานที่ใช้ขึ้นมาเอง กลุ่มนักปั่นใต้ดินไม่ใช่พวกที่ขี่จักรยานเพื่อการแข่งขันและมองนักปั่นจักรยานเพื่อการแข่งขันเป็นพวกชนชั้นสูง Christiansen ศึกษาการสร้างอัตลักษณ์ของกลุ่มนักปั่นใต้ดินผ่านรูปแบบกิจกรรม 4 กิจกรรม ได้แก่ ศิลปะประจำกลุ่ม (Folk art) กิจกรรมพิเศษของกลุ่ม (Folk events) เรื่องเล่า (Narratives) และการใช้พื้นที่ภายในกลุ่ม (Community's use of space) ผลการศึกษาพบว่า 1. ในมิติศิลปะของกลุ่ม ได้แก่ การประดิษฐ์หรือสร้างจักรยานขึ้นเอง โดยกลุ่มนักปั่นใต้ดินสื่อสารตัวตนผ่านการจักรยานซึ่งตนเป็นผู้ประดิษฐ์ขึ้นมาเองและถือเป็นงานศิลปะอย่างหนึ่ง นอกจากนี้ยังมีการสื่อสารตัวตนผ่านรูปโปรไฟล์บนเฟซบุ๊ก ซึ่งแทนที่จะเป็นรูปพวกเขาเอง กลับเป็นรูปจักรยานซึ่งเป็นงานศิลปะของพวกเขา 2. ในมิติกิจกรรมพิเศษของกลุ่ม ได้แก่ กิจกรรม bike polo, กิจกรรม alley cat และกิจกรรม cruises โดยใช้โมเดล SPEAKING ของ Dell Hymes นักวิชาการสายภาษาศาสตร์สังคมศาสตร์ พบว่ากิจกรรมเหล่านี้ทำให้เกิดการรวมตัวกลายเป็นชุมชนของนักปั่นจักรยานใต้ดินและสื่อสารอัตลักษณ์ผ่านกิจกรรมเหล่านี้ 3. เรื่องเล่า ซึ่งมีประเด็นเกี่ยวกับความขัดแย้งกับกลุ่มผู้ขับขี่มอเตอร์ไซค์ซึ่งเป็นกลุ่มทางสังคมกลุ่มใหญ่และถูกมองเป็นกลุ่มกระแสหลักที่มีอำนาจเหนือกว่า กลุ่มนักปั่นใต้ดินแสดงออกอย่างชัดเจนว่าไม่ชอบกลุ่มนักขี่มอเตอร์ไซค์ บางคนกระแทกกระทั้นกันบนท้องถนน ถูกบีบแตรไล่ ตะโกนกลางถนน ดังนั้นนักปั่นมักแสดงออกถึงทัศนคติด้านลบอย่างก้าวร้าวต่อกลุ่มมอเตอร์ไซค์ ความรู้สึกว่าเป็นคนชายขอบและความมั่นใจกล้าเผชิญกับความเป็นชายขอบ โดยกลุ่มนักปั่นคิดว่าพวกตนมีความตระหนักรู้ต่อสิ่งแวดล้อมและสัมผัสกับธรรมชาติได้มากกว่า เป็นคนละเอียดอ่อนเพราะมีสติระลึกรู้ขณะปั่นเก็บรายละเอียดและซึมซับสิ่งแวดล้อมรอบตัวได้มากกว่า เช่น สามารถรู้สึกได้ถึงความเร็วของรถยนต์ที่ขับสวนไป รู้สึกถึงอากาศ กลิ่น พื้นถนน สีแยกไปแดง กำลังขาขณะปั่น รวมทั้งความเหนื่อยล้าจากการปั่น ในขณะที่นักขี่มอเตอร์ไซค์แม้สามารถเคลื่อนที่ได้รวดเร็วแต่จิตใจก็ถูกตัดขาดจากสิ่งแวดล้อมรอบตัวได้ 4. การใช้พื้นที่ซึ่งหมายถึงชุมชนนักปั่นใต้ดินซึ่งมีพื้นที่จริงทางกายภาพ และชุมชนออนไลน์ซึ่งไม่มีพื้นที่จริงทางกายภาพ ชุมชนนักปั่นในโลกกายภาพ ได้แก่ Ogden Bicycle Collective ซึ่งมีการประชุมพบปะสังสรรค์ ภายหลังปิดตัวไป ส่วนชุมชนในโลกออนไลน์ อย่างเช่น the Ogden Bike Polo Club page หรือ SaltCycle เป็นช่องทางติดต่อสื่อสารระหว่างสมาชิกในกลุ่ม ในโลกออนไลน์ไม่มีพื้นที่อยู่จริง

Elisabethv FüssUuv และ Juliane Haup (2017) ศึกษาการสร้างอัตลักษณ์ของผู้ขี่จักรยานและปฏิสัมพันธ์ต่อผู้ใช้รถใช้ถนนคนอื่น เพื่อหาแนวทางสร้างความปลอดภัยต่อการจราจร ผู้วิจัย



ใช้ระเบียบวิธีวิจัย Grounded Theory เก็บข้อมูลโดยการสัมภาษณ์เชิงลึกนักปั่นจักรยาน 15 คนในกรุงเทพฯ พบว่ากระบวนการสร้างอัตลักษณ์มีความเชื่อมโยงกับแนวคิดความสัมพันธ์เชิงอำนาจ (Power relations) อัตลักษณ์ถูกสร้างขึ้นตามสถานการณ์ต่างๆ ดังนี้ เมื่อกลุ่มตัวอย่างได้สลับบทบาทสมมติว่าตนเป็นผู้ขับซิ่งรถยนต์และได้แสดงทัศนะเกี่ยวกับเรื่องการใช้รถใช้ถนน และการเปลี่ยนแปลงที่เกิดขึ้นในระยะเวลา 15 ที่ผ่านมานี้ ที่แสดงให้เห็นว่าจักรยานได้รับความนิยมมากขึ้นว่าการเดินทางอีกรูปแบบหนึ่ง ที่รัฐควรให้ความสำคัญ อัตลักษณ์ถูกสื่อสารผ่านปฏิสัมพันธ์รูปแบบต่างๆ ได้แก่ การแสดงทัศนะเกี่ยวกับตนเอง การแสดงออกถึงการมีอำนาจ และการจัดการกับความกลัว การวิจัยนี้ต้องการให้เห็นถึงความสำคัญของแนวคิดเรื่องอัตลักษณ์ซึ่งทำให้คนทั่วไปเข้าใจถึงตัวตนของกลุ่มผู้ใช้รถใช้ถนนซึ่งเป็นนักปั่นจักรยาน และควรนำมาพิจารณาเมื่อกำหนดนโยบายเกี่ยวกับการจราจร

Aldred (2012) ทำการศึกษาการสร้างอัตลักษณ์ผู้ใช้จักรยานเพื่อสำรวจไปมาในประเทศอังกฤษ ซึ่งรัฐบาลสนับสนุนให้มีการขี่จักรยานเพื่อลดการปล่อยก๊าซคาร์บอนมอนอกไซด์อันก่อให้เกิดมลพิษ อย่างไรก็ตามความนิยมในการขี่จักรยานยังมีน้อยและอังกฤษยังคงเป็นสังคมของรถยนต์ Aldred ใช้แนวคิดเรื่องความเป็นชายขอบซึ่งสะท้อนความสัมพันธ์เชิงอำนาจมาเป็นกรอบในการศึกษากระบวนการต่อรองอัตลักษณ์ของนักปั่นจักรยาน เก็บข้อมูลโดยการสัมภาษณ์ ผลการศึกษาพบว่าอัตลักษณ์ของนักปั่นจักรยานถูกมองเป็น 2 ลักษณะ กล่าวคือ อัตลักษณ์การเป็นนักปั่นจักรยานที่ดี กล่าวคือ มีมารยาทในการขับขี่ เคารพกฎหมาย เอาใจเขามาใส่ใจเรา มีความตระหนัก และอัตลักษณ์การเป็นนักปั่นจักรยานที่เลว ซึ่งมีคุณสมบัติตรงกันข้ามกับนักปั่นที่ดี อัตลักษณ์ถูกสร้างขึ้นมาโดยการใช้กลยุทธ์คือ กลยุทธ์การต่อรอง กลยุทธ์การปฏิเสธ และกลยุทธ์การทำหาย

จากงานวิจัยทั้งในและต่างประเทศที่ผู้วิจัยได้นำเสนอมาข้างต้น พบว่ามีความสอดคล้องกันในแง่ที่ว่าจักรยานถูกมองว่าเป็น “สัญญาณ” ที่มีความหมายเลยพ้นจากความเป็นตัวตนของมันไป จักรยานเป็นมากกว่าจักรยาน อาทิ เป็นสัญญาณของอิสระ ความท้าทาย ความรักธรรมชาติและสิ่งแวดล้อม และความพอเพียง นอกจากนี้กระบวนการสร้างอัตลักษณ์ยังมีความสัมพันธ์กับแนวคิดเรื่องความสัมพันธ์เชิงอำนาจ (Power relations) รวมทั้งแนวคิดเรื่องการเป็นคนชายขอบ

### 2.3 แนวทาง Interactional Sociolinguistic

Interactional Sociolinguistic (Tannen, 1984) พัฒนามาจากแนวคิดหลากหลาย ได้แก่ 1) แนวคิด Frame analysis ของ Bateson (1955) ซึ่งทำการสังเกตพฤติกรรมการเล่นกันของลิงที่สวนสัตว์ในเมืองซานฟรานซิสโก พบว่าลิงดูเหมือนกำลังกัดกันเพราะทะเลาะกัน แต่ในความเป็นจริงแล้วลิงเหล่านี้มันเล่นกัน Bateson ได้ข้อสรุปว่าการจะเข้าใจความหมายใดก็ตามต้องพิจารณาบริบท (metamessage or the situated context) และกรอบประสบการณ์เพื่อการตีความหมายที่ถูกต้อง 2) แนวคิดเรื่อง Face (การรักษาหน้าหรือภาพลักษณ์) ของ Goffman (1956, 1974) Goffman ใช้แนวทางที่เรียกว่า Dramaturgical approach เปรียบเทียบว่าการมีปฏิสัมพันธ์ของมนุษย์เปรียบเสมือนการแสดงในโรงละคร (a performance of a play) สิ่ง que แสดงออกมาก็เพื่อสร้างความประทับใจ (Impression management) โดยบุคคลอ้างอิงกับ “กรอบประสบการณ์” ขณะมีปฏิสัมพันธ์กับบุคคลอื่นในชีวิตประจำวัน ซึ่งก็คือกระบวนการที่บุคคลจะเจรจาเพื่อสร้างอัต

ลักษณะของตน (Negotiation of identity) และ 3) Gumperz (1982) ซึ่งได้เสนอว่าในขณะที่ทำการสื่อสาร ผู้ทำการสื่อสารจะใส่รหัส (Contextualization cues) ซึ่งได้แก่ บริภาษ (Paralinguistic) (เช่น โทนเสียงสูงต่ำ การเว้นจังหวะหายใจ ลีลาการพูด เป็นต้น) เพื่อสื่อสารความหมาย และการสื่อสารต่างวัฒนธรรมจะต้องเข้าใจบริบท การสื่อสารเสียก่อน (Metamassage) เพื่อการตีความหมายที่ถูกต้องและตรงกันทั้งผู้รับสารและส่งสาร ต่อมา Tannen (1984) ได้พัฒนาจากแนวคิดต่างๆ ที่กล่าวมา และเสนอแนวทางวิเคราะห์ปฏิสัมพันธ์แบบเผชิญหน้าโดยวิเคราะห์การใช้ภาษา (Linguistic discourse) ในระหว่างทำการสื่อสาร

การวิเคราะห์การใช้กลวิธีภาษา (Discourse strategy) โดยประยุกต์แนวทางการศึกษาของมากบุญ (Makboon, 2015) ที่ได้จำแนกประเภทของกลวิธีภาษาเพื่อการวิเคราะห์กระบวนการสร้างอัตลักษณ์ที่สะท้อนผ่านการสนทนา (Spoken discourse) รายละเอียดของกลวิธีภาษาประเภทต่างๆ ไว้ดังนี้

#### 1. การใช้คำซ้ำ (Repetition)

เป็นการใช้คำวนซ้ำหลายๆ ครั้ง เช่น การกล่าวสรรพนามแทนตน “ฉัน” “ผม” “หนู” หลายๆ ครั้ง ในขณะที่พูด หรืออาจเป็นคำอื่นๆ ก็ได้ การใช้คำซ้ำๆ สามารถสื่อสารถึงความต้องการต่อย้ำในเรื่องใดหรือประเด็นใดประเด็นหนึ่งซึ่งเป็นเรื่องที่มีความสำคัญ อาจสะท้อนถึงความกังวลใจต่อเรื่องใดหรือประเด็นใดประเด็นหนึ่ง หรืออาจสื่อสารถึงแนวคิดบางอย่างเกี่ยวกับตนเอง เช่น แนวคิดการหลงตนต้องการให้ตนเหนือกว่าผู้อื่น

#### 2. การเปรียบเทียบ (Comparison)

หมายถึงการเปรียบเทียบสิ่งของหนึ่งกับอีกสิ่งหนึ่ง หรือบุคคลหนึ่งกับบุคคลอื่นๆ ทั้งนี้เพื่อให้เห็นความเหมือนกันและต่างกัน ส่วนมากเป็นการเปรียบเทียบเพื่ออธิบายขยายความ หรือเปรียบเทียบด้านคุณลักษณะที่เหมือนหรือแตกต่างกัน นิยมนำมาเขียนในเหตุการณ์ที่มีความขัดแย้งกัน และในความขัดแย้งนั้นมีความน่าสนใจ อาจเป็นความขัดแย้งระหว่างบุคคล คณะบุคคล สถาบัน ฯลฯ

#### 3. การหาเหตุผลโต้แย้ง (Counter argument)

คือการใช้เหตุผลเพื่อโต้แย้งทางความคิดที่แตกต่างกันระหว่างบุคคล 2 ฝ่าย โดยแต่ละฝ่ายพยายามใช้เหตุผล ข้อมูล สถิติ และการอ้างอิงถึงความคิดของตนและคัดค้านความคิดของอีกฝ่ายหนึ่ง อาจเป็นการโต้แย้งกับแนวคิดทฤษฎีที่มีการนำเสนอหรือยอมรับในวงกว้างมาก่อนหน้า การโต้แย้งเป็นไปเพื่อการนำเสนอความคิดหรือความเชื่อให้เกิดการยอมรับโดยมีเหตุผลมาสนับสนุนความคิดอย่างเพียงพอ

#### 4. การพรรณนาให้เห็นภาพ (Figurative language)

คือการใช้รายละเอียดของสิ่งใดสิ่งหนึ่ง เช่น บุคคล สัตว์ วัตถุ สถานที่หรือเหตุการณ์ช่วงใดช่วงหนึ่งด้วยถ้อยคำพรรณนาที่ไพเราะเหมาะสม ก่อให้เกิดจินตนาการ เห็นความเคลื่อนไหว จำนวน สี ขนาดและได้ยินเสียงตามที่ผู้ส่งสารประสงค์ ภาษาที่ใช้ข้ออธิบายให้เห็นภาพของความคิด อารมณ์ และประสบการณ์ทางด้านความรู้สึกสามารถทำให้เกิดอารมณ์ร่วม

#### 5. ความหมายแฝง (Connotation)

หมายถึงการไม่สื่อสารความหมายตรงๆ หรือตรงตัว แต่เป็นความหมายโดยนัย หรือคำที่มีความหมายไม่ตรงตามความหมายโดยตรงหรือความหมายประจำรูป แต่มีความหมายอีกอย่างหนึ่ง ซึ่งผู้ส่งสารมีเจตนาส่งไปยังผู้รับสารเพื่อตีความหมายเปรียบเทียบเอง การตีความของผู้รับสารขึ้นอยู่กับบริบททางสังคม วัฒนธรรมซึ่งทำให้เกิดความแตกต่างระหว่างบุคคล ตัวอย่างคำที่มีความหมายแฝง เช่น กิน หมายถึง นักรบหรือบัลลังก์หรือคอร์ปชั่น,

ดาว หมายถึง ความเด่น ความสวยงาม, เพชร หมายถึง สิ่งที่มีค่ามากม หรือบ้านเล็ก หมายถึง ภรรยาใหม่ของพ่อ

#### 6. การใช้คำที่ทำให้เกิดความกลัว (Intimidation)

หมายถึงการใช้ภาษาเพื่อก่อให้เกิดความกลัวหรือทำให้เสียขวัญ ทำให้เกิดความกังวลและกลัวว่าจะเกิดความเสียหายเป็นภัยแก่ตนเอง แก่สกุลแห่งตน หรือแก่ทรัพย์สินของตน เป็นภัยอันใกล้จะถึงและอย่างน้อยร้ายแรงถึงขนาดที่จะพินิจกลัว เป็นการแสดงออกซึ่งความต้องการที่จะครอบงำทางความคิดและทางกาย การใช้คำให้เกิดความกลัวเป็นกลยุทธ์การสื่อสารเชิงลบ ทำให้เกิดการยอมรับความเชื่อความคิดนั้น ยอมกระทำตามบนพื้นฐานของความกลัว

#### 7. สุภาษิต (Proverb)

หมายถึงถ้อยคำที่กล่าวแนะนำ สั่งสอน เตือนสติ ด้วยหลักความจริง ส่วนมากเป็นคำคล้องจอง และสุภาษิต หรือ ภาษิต หมายถึง ถ้อยคำที่กล่าวแนะนำ สั่งสอน เตือนสติ ด้วยหลักความจริง ส่วนมากเป็นคำคล้องจอง มีการสืบทอดมาแต่โบราณและแต่ละชุมชน กระทั่งแต่ละเหล่าอาชีพก็มีสำนวนของใครของมันคล้ายกันบ้าง แตกต่างกันไปบ้าง ทั้งนี้เพราะที่มาไม่เหมือนกันแต่โดยความหมายมักเทียบเคียงกันได้ แม้แต่ภาษาต่างวัฒนธรรมก็ยังมีส่วนคล้ายกันในทางอุปมาเป็นคำที่นำมาใช้เปรียบเปรยกับเหตุการณ์นั้นๆให้ดูน่าสนใจ

#### 8. คำอุปมาอุปไมย (Metaphor)

หมายถึงคำเปรียบเทียบ เป็นคำที่สั้น กะทัดรัด และนิยมพูดกันในชีวิตประจำวัน อาจเป็นคำพูดในเชิงต่อว่าหรือเปรียบเปรย ทั้งในทางดีและทางร้าย โดยผู้พูดยกเอาสิ่งแวดล้อมมาเทียบเคียงให้ผู้ฟังเห็นจริงไปตามนั้น ซึ่งมักจะมีคำว่า เป็น เหมือน อย่าง เท่า ราวกับ ทำหน้าที่เป็นคำเชื่อมหรือคำวลีอยู่ในประโยค มีมากมายหลายคำด้วยกัน เช่น กินเหมือนหมู อยู่เหมือนหมา ขมเหมือนบอระเพ็ด ขยันเหมือนมด เป็นต้น

## บทที่ 3

### การดำเนินการวิจัย

การวิจัยเรื่องอัตลักษณ์นักท่องเที่ยวที่นิยมปั่นจักรยานมีระยะการดำเนินการวิจัย 1 ปี มีวัตถุประสงค์เพื่อศึกษากระบวนการสร้างอัตลักษณ์ของนักท่องเที่ยวที่ปั่นจักรยานเพื่อท่องเที่ยวในจังหวัดลพบุรี ผลการวิจัยนำมาใช้ประโยชน์เพื่อการวางแผนรองรับกระแสการท่องเที่ยวโดยการปั่นจักรยานในพื้นที่จังหวัดลพบุรีซึ่งมีแนวโน้มมากยิ่งขึ้นเรื่อยๆ การวิจัยนี้มีขั้นตอนการศึกษาดังต่อไปนี้

#### 3.1 การสำรวจสภาพแหล่งท่องเที่ยวและเส้นทางท่องเที่ยวภายในจังหวัดลพบุรี

ผู้วิจัยทำการสำรวจแหล่งท่องเที่ยวในพื้นที่อำเภอเมืองลพบุรี และแหล่งท่องเที่ยวข้างเคียงที่อยู่ในรัศมี 100 กิโลเมตร โดยยึดเอาตัวอำเภอเมืองลพบุรีเป็นจุดศูนย์กลางและสำรวจแหล่งท่องเที่ยวที่ตั้งอยู่ตามทิศต่างๆ ได้แก่ แหล่งท่องเที่ยวที่ตั้งอยู่ทางทิศเหนือ ทิศตะวันออก ทิศตะวันตก และทิศใต้ จากนั้นทำการศึกษาข้อมูลแหล่งท่องเที่ยวเหล่านั้นจากเอกสารประเภทต่างๆ เช่น แผ่นพับประชาสัมพันธ์แหล่งท่องเที่ยว เว็บไซต์การท่องเที่ยว งานวิจัย เอกสารของแหล่งท่องเที่ยว ผู้วิจัยศึกษาข้อมูลพื้นฐานเกี่ยวกับแหล่งท่องเที่ยว เช่น ประวัติของแหล่งท่องเที่ยว ความสำคัญของแหล่งท่องเที่ยว จุดเด่นภายในแหล่งท่องเที่ยว กิจกรรมภายในแหล่งท่องเที่ยว การเดินทาง และสาธารณูปโภคภายในแหล่งท่องเที่ยว จากนั้นผู้วิจัยได้ลงพื้นที่สำรวจแหล่งท่องเที่ยว จัดบันทึกข้อมูลในสมุดบันทึกนักวิจัยและใช้ภาพถ่าย

#### 3.2 การสัมภาษณ์กลุ่มตัวอย่าง

ผู้วิจัยทำการเก็บข้อมูลโดยการสัมภาษณ์นักท่องเที่ยวจำนวน 12 คน ได้แก่ นักท่องเที่ยวที่ปั่นจักรยานท่องเที่ยวในพื้นที่จังหวัดลพบุรี โดยกลุ่มตัวอย่างเป็นผู้ที่ปั่นจักรยานมากับกลุ่มเพื่อน/ชมรมหรืออาจเป็นนักปั่นจักรยานที่มากคนเดียว ทั้งเพศชายและหญิง และต้องปั่นจักรยานเป็นประจำอย่างน้อย 1 ปีขึ้นไป

##### 3.1.1 วิธีการคัดเลือกผู้ให้ข้อมูลหลักเป็นแบบเจาะจง มีกระบวนการคัดเลือกดังนี้

3.1.1.1 ผู้วิจัยได้เริ่มด้วยการคัดเลือกผู้ที่มีคุณสมบัติสอดคล้องกับวัตถุประสงค์การวิจัย กล่าวคือ เป็นผู้ใหญ่ที่มีพฤติกรรมการขี่จักรยานเป็นประจำ ซึ่งเป็นผู้ที่ผู้วิจัยรู้จักอยู่แล้วเป็นการส่วนตัว จำนวน 4 คน ได้แก่ 1) นางสาวณิษย์ญา เจตีย 2) นายประเสริฐ บัวคลี 3) นายณัฐพล ราชประสิทธิ์ และ 4) นายอภิชาติ แสงวิโรจน์ ผู้วิจัยได้อธิบายข้อมูลเกี่ยวกับการวิจัย และถามความสนใจที่จะเข้าร่วมโครงการนี้

3.1.1.2 การสรรหาและคัดเลือกผู้ให้ข้อมูลอีก 8 คน ผู้วิจัยใช้วิธีการขอให้ผู้ให้ข้อมูลหลักที่ผู้วิจัยรู้จักเป็นการส่วนตัวอยู่แล้ว 4 คนดังรายนามในข้อ 3.1.1.1 เป็นผู้ช่วยแนะนำผู้ที่คุณสมบัติเหมาะสมที่จะเข้าร่วมโครงการให้แก่ผู้วิจัย และช่วยอธิบายข้อมูลเกี่ยวกับการวิจัยในครั้งนี้ให้แก่ผู้ที่มี

คุณสมบัติเหมาะสมที่จะเป็นผู้ให้ข้อมูลหลักกับงานวิจัยนี้ด้วย ทำยที่สุดผู้ที่สนใจเข้าร่วมโครงการต้องสมัครใจ จึงได้กลุ่มตัวอย่างจำนวน 12 คน เป็นผู้ชาย 8 คน และผู้หญิง 4 คน ดังรายนามต่อไปนี้

1. นางสาวณิชาชญา เจตีย หรือ “ฟ้า”
2. นางปาลิตา อัมศิริ หรือ “ปู”
3. นางสุมณฑช เงินเมย หรือ “เล็ก”
4. นางสาววาสนา ดวงจอมดี หรือ “วาส”
5. นางนฤมล แสงวิโรจน์ หรือ “มล”
6. นายพิเชษฐ อิมสุข หรือ “ก่อง”
7. นายประเสริฐ บัวคลี หรือ “เอก”
8. นายณัฐพล ราชประสิทธิ์ หรือ “เคี่ยม”
9. นายอภิชาติ แสงวิโรจน์ หรือ “โต้ง”
10. นาย สินสมุทร คงเจริญ หรือ “สมุทร”
11. นาย กฤษดา นิ่มนวลรัตน์ หรือ “ดา”
12. นายพัชระ ปรีชล หรือ “เอ”

3.1.2 การสัมภาษณ์กลุ่มตัวอย่าง โดยแนวทาง Sociolinguistic Interview (Labov, 1969) ความยาวการสัมภาษณ์ 30 นาที/ผู้ให้ข้อมูลหลัก โดยใช้แนวคำถามแบบไม่มีโครงสร้าง (Loosely-structured interview) ผู้ให้สัมภาษณ์สามารถพูดแสดงความคิดเห็นได้โดยอิสระ ตามประเด็นการสัมภาษณ์ที่กำหนดไว้ซึ่งการกำหนดประเด็นคำถามเพื่อสัมภาษณ์ เริ่มต้นด้วยการที่ผู้วิจัยทำการทบทวนวรรณกรรมที่เกี่ยวข้องกับหัวข้อการวิจัย ทั้งที่เป็นผลงานตีพิมพ์ในประเทศไทยและต่างประเทศ จากนั้นได้กำหนดกรอบเนื้อหาเพื่อสร้างแนวคำถามจำนวน 16 ข้อ จากนั้นนำแนวคำถามดังกล่าวไปให้ผู้เชี่ยวชาญจำนวน 3 ท่าน ตรวจสอบและเสนอแนะเพื่อปรับปรุงแก้ไข โดยผู้เชี่ยวชาญ ได้แก่

- 1) รศ.ดร.วิไลลักษณ์ สุวจิตตานนท์ อาจารย์ประจำคณะนิเทศศาสตร์ มหาวิทยาลัยรามคำแหง
- 2) ดร.ไอลดา ศรราชทัต อาจารย์ประจำสาขาวิชาการท่องเที่ยวและการโรงแรม มหาวิทยาลัยราชภัฏเทพสตรี
- 3) ผศ.รัชชนก สวนสีดา อาจารย์ประจำสาขาวิชานิเทศศาสตร์ มหาวิทยาลัยราชภัฏเทพสตรี

แนวคำถามที่ได้รับการตรวจสอบคุณภาพและทำการปรับปรุงแล้ว มีจำนวน 16 ข้อดังนี้

1. ท่านปั่นจักรยานมานานแค่ไหนแล้ว
2. ท่านปั่นจักรยานบ่อยครั้งแค่ไหน
3. ปกติระยะเวลาที่ท่านปั่นจักรยานแต่ละครั้งนานเท่าไร
4. อะไรคือจุดเริ่มต้นของการเริ่มกิจกรรมปั่นจักรยาน
5. จุดประสงค์หลักของการปั่นจักรยานคืออะไร
6. ท่านคิดว่าท่านได้ประโยชน์อะไรบ้างจากการทำกิจกรรมปั่นจักรยาน

7. ท่านมักทำกิจกรรมซีจรรย์านกับใคร จำนวนกี่คน
8. มีเส้นทางใดบ้างที่ท่าน/ครอบครัวของท่าน นิยมไปซีจรรย์าน
9. มีหลักเกณฑ์การเลือกเส้นทางซีจรรย์านอย่างไรบ้าง หาข้อมูลจากที่ไหน
10. มีเส้นทางไหนบ้างที่เคยไปมาแล้วแล้วท่านประทับใจ เพราะเหตุใด
11. ระหว่างเส้นทางซีจรรย์านได้ทำกิจกรรมอะไรบ้าง (เช่น แวะพักจุดไหน ก็ครั้ง ทานข้าวที่ไหน แวะชมสถานที่สำคัญ ถึงจุดหมายแล้วทำกิจกรรมอะไร)
12. งบประมาณที่ใช้ในการทำกิจกรรมซีจรรย์านในแต่ละครั้งประมาณเท่าไร (เช่น ค่าจรรย์าน ชุดเครื่องแบบ อุปกรณ์เสริม ค่าอาหาร ค่าเดินทาง เป็นต้น)
13. ท่านคิดว่าภัยหรืออันตรายที่อาจเกิดขึ้นระหว่างการทำกิจกรรมซีจรรย์านอย่างเช่นอะไรบ้าง
14. ท่านคิดว่าเส้นทางซีจรรย์านมีความสะดวกและปลอดภัยหรือไม่
15. ท่านรู้สึกอย่างไรที่มีบางคนมองว่ากลุ่มนักปั่นจรรย์านเป็นตัวปัญหาทำให้ผู้ใช้รถใช้ถนนลำบากเพราะต้องระมัดระวังไม่ให้เกิดอุบัติเหตุ
16. ท่านมีความรู้สึกอย่างไรระหว่างปั่นจรรย์าน

3.1.3 การวิเคราะห์ข้อมูลจากการสัมภาษณ์ ผู้วิจัยจะนำเทปสัมภาษณ์มาถอดเทปออกมาเป็นคำพูดทุกคำ (Direct transcription) นำมาวิเคราะห์ใช้แนวทาง Interactional sociolinguistic (Tannen, 1984; Makboon, 2015) โดยเริ่มวิเคราะห์หัวข้อ (Topic flow analysis) จากนั้นวิเคราะห์กลวิธีภาษา (Discourse strategy) ที่ผู้ให้สัมภาษณ์ใช้ในภาษาเพื่อสร้างอัตลักษณ์

## บทที่ 4

### อัตลักษณ์ของนักท่องเที่ยวโดยการปั่นจักรยาน

การวิจัยครั้งนี้ได้สัมภาษณ์กลุ่มตัวอย่างจำนวน 12 คน ซึ่งเป็นนักท่องเที่ยวโดยการปั่นจักรยานเป็นประจำไม่ต่ำกว่า 1 ปี โดยปั่นไปตามสถานที่ท่องเที่ยวต่างๆ ภายในจังหวัดลพบุรีและบริเวณข้างเคียง ตามแนวทางการวิเคราะห์ Interactional sociolinguistic approach (Tennen, 1984; Makboon, 2015) เพื่อวิเคราะห์การรับรู้ วิธีคิดและการกระทำของกลุ่มตัวอย่าง ซึ่งสื่อสารผ่านคำพูดจากการสัมภาษณ์ ในที่นี้คือกระบวนการสร้างความหมายด้วยการใช้กลวิธีภาษา (Discourse strategy) เพื่อสื่อสารอัตลักษณ์ตัวตน พบว่านักท่องเที่ยวโดยการปั่นจักรยานถือเป็นกลุ่มทางสังคม (Social group) ที่มีพฤติกรรมและบุคลิกที่มีความเฉพาะตัวและโดดเด่น แตกต่างจากนักท่องเที่ยวกลุ่มอื่นๆ โดยกระบวนการสร้างตัวตนของนักท่องเที่ยวกลุ่มนี้มีความเชื่อมโยงกับกิจกรรมการปั่นจักรยาน นักท่องเที่ยวโดยการปั่นจักรยานได้สื่อสารอัตลักษณ์ดังต่อไปนี้

#### 4.1 เป็นคนรักสุขภาพ

มูลเหตุหรือแรงจูงใจที่สำคัญที่สุดที่กลุ่มตัวอย่างหันมาปั่นจักรยานก็คือเพื่อสุขภาพ ไม่ได้คิดถึงเรื่องการท่องเที่ยวเป็นหลัก หากแต่ว่าการปั่นจักรยานไปตามสถานที่ต่างๆ นั้นทำให้สุขภาพแข็งแรง และการได้ท่องเที่ยวไปตามสถานที่ต่างๆ ถือเป็นผลพลอยได้จากการขี่จักรยานเพื่อออกกำลังกาย จากข้อมูลการสัมภาษณ์พบว่าก่อนหน้าที่จะมาปั่นจักรยาน กลุ่มตัวอย่างส่วนมากมีปัญหาสุขภาพกันแทบทุกคน และหลังจากปั่นจักรยานไปสักพักหนึ่งเชื่อว่าการปั่นจักรยานทำให้สุขภาพดีขึ้น โดยพิสูจน์จากผลลัพธ์เชิงประจักษ์ ดังเช่น “เคียม” มีปัญหาอนกรนและหยุดหายใจเป็นช่วงๆ ขณะนอนหลับ โดย “เคียม” ใช้การกล่าวซ้ำๆ (Repetition) ถึงวัตถุประสงค์หลักของปั่นจักรยานว่าเป็นไปเพื่อการรักษาสุขภาพ

- (52) แพนบอกว่าเวลานอนกรนดัง
- (53) เหมือนมันมีช่วงจังหวะที่มันหยุด
- (54) เราหยุดแล้วมันนิ่ง
- (55) แล้วเรากลับมาหายใจต่อ
- (56) ด้วยน้ำหนักตัวมันเยอะ
- (57) จุดเริ่มต้นครั้งแรก
- (58) แพนบอกกรนหนัก
- (59) มันผิดปกติ
- (60) เค้าก็เลยให้เลือกว่า
- (61) จะออกกำลังกาย
- (62) หรือจะไปหาหมอ
- (63) เพื่อที่จะผ่าตัด

- (64) ผมเลยเลือกออกกำลังกายก่อน  
และ
- (45) 00.02.50 เคี้ยว ผมจะเน้นปั่นขึ้นลงๆ
- (46) เพื่อให้ได้ออกกำลังกาย
- (47) เพื่อให้ได้ heart rate ของตัวเองครับ
- (48) 00.03.00 นักวิจัย จุดประสงค์ในการปั่น
- (49) 00.03.05 เคี้ยว จริงๆ เลยผมปั่นเพื่อสุขภาพ

“ฟ้า” มีปัญหาเรื่องภูมิแพ้เหมือนกัน ก่อนหน้าที่จะเข้าร่วมกับชมรมจักรยานรพพิเศษ “ฟ้า” ชอบการปั่นจักรยานทุนเดินอยู่แล้ว และเมื่อถูกชักชวนให้เข้าร่วมชมรมจักรยานรพพิเศษ “ฟ้า” จึงเข้าร่วมทันที และพบว่าสุขภาพดีขึ้นเป็นลำดับ

- (143) เดียวนี้ลืมนิดได้เลย
- (144) น้ำหนักก็ไม่ได้เลย
- (145) แต่มันมีกล้ามเนื้อ
- (146) เดียวนี้เดินเหินอะไรก็
- (147) ไม่ซีโรคนะ

“ฟ้า” กล่าวซ้ำ (Repetition) เพื่อย้ำถึงถึงประโยชน์ที่ได้จากการปั่นจักรยานว่า

- (378) 00.26.47 ฟ้า หนึ่งเลยสุขภาพ
- (379) คือแข็งแรงขึ้น
- และ
- (555) 00.40.00 ฟ้า มันก็ดีที่สุดนะ ออกกำลังกาย
- (556) ไอ้เท่ห้มันเป็นผลพลอยได้
- (557) อันดับแรกคือสุขภาพ

“วาล” มีปัญหาเกี่ยวกับช่องท้องและป่วยหนักจนต้องลาออกจากงานประจำ และหาหมอทำไทรก็ไม่มีหายจึงหันมาปั่นจักรยานแทนตามคำแนะนำของ “เอ”

- (27) ที่มาปั่นก็คือสุขภาพไม่ดี
- (28) ทำมินิแบร์ประมาณ 17 ปี
- (29) ป่วยคอะพี
- (30) ข้างในคือลำไส้
- (31) คือท้องมันบวม
- (32) ทำงานตลอดไม่มีเวลาดูแลตัวเอง



“วาส” เป็นอีกคนหนึ่งที่ก่อนหน้านี้ทุ่มเทให้กับงานจนละเอียดสุขภาพ “วาส” กล่าวให้เห็นภาพ (Figurative language) ว่าก่อนหน้านี้หาหมอมารักษาแต่ไม่หาย จนกระทั่งมาปั่นจักรยานสุขภาพดีขึ้น เป็นลำดับ

- |      |          |     |                          |
|------|----------|-----|--------------------------|
| (39) | 00.03.40 | วาส | สุขภาพไม่ดี              |
| (40) |          |     | หาหมอ หมอก็กไม่เจอสาเหตุ |
| (41) |          |     | ก็คือมาปั่น              |
| (42) |          |     | ปั่นแล้วลำไส้มันดีขึ้น   |
| (43) |          |     | ท้องมันไม่บวม            |
| (44) |          |     | ลำไส้มันเริ่มทำงาน       |
| (45) |          |     | ทำงานยืดตลอด             |
| (46) |          |     | ไม่มีเวลาที่จะออกกำลัง   |

“ปู” มีปัญหาปวดเข่า เมื่อถูกชวนเข้าชมรมจักรยานรพพิเศษก็เริ่มมาปั่นจริงจัง

- |       |          |    |                               |
|-------|----------|----|-------------------------------|
| (255) | 00.11.47 | ปู | ปั่นเพื่อออกกำลังกาย          |
| (256) |          |    | คือจุดประสงค์                 |
| (257) |          |    | เพื่อให้เราแบบว่าแข็งแรง      |
| (258) |          |    | แต่พูดถึงความแข็งแรงมีจริงค่ะ |
|       |          |    | และ                           |
| (375) |          |    | อาการที่เราเจ็บเข่าอะ         |
| (376) |          |    | คือเดินแล้วก็เจ็บๆ            |
| (377) |          |    | แล้วมันหายไป                  |

“ปู” ได้กล่าวเสริมว่าความรู้สึกหลังปั่นจักรยานว่าทำให้ปลอดโปร่งและคลายเครียด โดยได้เปรียบเทียบ (Metaphor) ว่าเหมือน “ยกภูเขาออกจากอก” และ “ตัวเบาหวิว”

- |       |  |  |                          |
|-------|--|--|--------------------------|
| (350) |  |  | มันเหมือนยกภูเขาออกจากอก |
| (351) |  |  | โล่งมากเลย               |
| (352) |  |  | ตัวเบาหวิวเลย            |

“เล็ก” ก็เป็นบุคคลหนึ่งเช่นกันที่หันมาปั่นจักรยานเพราะปัญหาสุขภาพ โดย “เล็ก” มีปัญหาไขมันในเส้นเลือดรวมทั้งภูมิแพ้ “เล็ก” ได้เปรียบเทียบโดยนัย (Connotation) ว่าเหตุที่ต้องมาปั่นจักรยานเพื่อออกกำลังกายเหมือนกับการแข่งกีฬาที่ต้องเจอคู่ต่อสู้ที่หลีกเลี่ยงไม่ได้

- |       |  |  |                                     |
|-------|--|--|-------------------------------------|
| (53)  |  |  | แต่พอไฟลท์บังคับก็คือโรคมะ          |
| (54)  |  |  | พอมัโรคปั๊บต้องไปอะกลัว             |
| (55)  |  |  | เพราะมันแน่น มันจะหายใจไม่ค่อยออกนะ |
|       |  |  | และ                                 |
| (238) |  |  | แต่สุขภาพเราไม่ดี                   |

- (239) มันมีความรู้สึก  
 (240) พอเราไปปั่นแล้วมันดีขึ้น  
 (241) จากที่เราเป็นนูนเป็นนินะ  
 (242) เป็นไขแล้วที่เป็นภูมิแพ้ด้วย  
 (243) แคะโดนฝุ่นหน่อย  
 (244) พี่ก็จาม น้ำมูก  
 (245) แล้วก็ไม่สบาย  
 (246) ตอนนี่ไม่เคยเป็นไขหวัดเลย

“เอก” ซึ่งจักรยานมานานหลายปีแล้ว ก่อนที่การปั่นจักรยานจะกลายมาเป็นกระแสนิยมเช่นทุกวันนี้ “เอก” ได้อธิบายให้เห็นภาพใช้ภาษาที่แสดงถึงปัญหาสุขภาพ (Figurative language)

- (488) เองง่ายๆเลยคือสุขภาพ  
 (489) ดีขึ้นมาก  
 (490) จากเมื่อก่อนจะเป็นแบบเหมือน  
 (491) เลือดกำเดาจะไหลบ่อยมาก  
 (492) ก็จะปวดหัวบ่อย  
 (493) เป็นโรคเป็นไขอย่างนี้  
 (494) อาการเหล่านี้หาย  
 (495) บางทีเลือดกำเดาเราก็หายไปเลย

“ดา” ซึ่งเป็นอดีตนักกีฬาเซปักตระกร้อ เล่าให้ฟังว่าการขี่จักรยานทำให้ร่างกายแข็งแรงขึ้น จากเดินพื้นฐานเป็นเล่นกีฬาอยู่แล้ว แต่ด้วยอายุที่มากขึ้น กีฬาที่ใช้พลังกำลังมากก็จะไม่ปลอดภัย จึงหันมาขี่จักรยานแทน “ดา” บรรยายเห็นภาพ (Figurative language) ถึงอาการเจ็บป่วยของตน

- ( 94 ) เฉพาะผมนี่ภูมิแพ้  
 ( 95 ) เป็นเยอะเลยนะ  
 ( 96 ) ตอนเย็นมานี้จาม  
 ( 97 ) จามน้ำตาไหลเลย  
 ( 98 ) ก็รู้สึกว่าคุณภาพไม่ดี  
 ( 99 ) เลยมาเริ่มปั่นจักรยาน

“มล” มีปัญหาเรื่องหัวใจและระบบการหายใจ เมื่อก่อน “มล” ไม่ออกกำลังกาย จนกระทั่งมาเริ่มขี่จักรยานจึงรู้สึกว่าเป็นการออกกำลังกายที่เหมาะสมกับตัวเอง และผลที่ได้คือสุขภาพแข็งแรงขึ้น พึ่งพายน้อยลง “มล” เปรียบเปรย (Metaphor) ว่าการออกกำลังกายคือยาพิเศษ โดยได้ย้ำไปมาหลายครั้ง (Repetition) และเมื่อเห็นผลกับตัวก็อยากเชิญชวนให้ทุกคนมาปั่นจักรยานออกกำลังกาย จึงตั้งกลุ่มปั่นจักรยาน “ทำวู้ง Bike for health” ขึ้นมา

- (424) ไม่ค่อยได้มีเวลาไป  
 (425) ไม่มีเวลาออกกำลังกาย  
 (426) ไม่รู้จะออกกำลังกายยังไง  
 (427) จะไปวิ่งก็ไปวิ่งอะไรตอนไหน  
 (428) เรายังเลือกตัวเองไม่ได้  
 (429) ยังไม่รู้ว่าตัวเองอะชอบทางไหน  
 (430) แต่มาได้ซีจรรย์ยานแล้ว  
 (431) เรายุ่สึกว่า  
 (432) การออกกำลังกายแบบนี้ที่เราชอบ  
 (433) มันเข้ากับตัวเรา
- และ
- (472) ออกกำลังกายนี้คือยิวพิเศษจริงๆ  
 (473) เป็นยิวพิเศษจริงๆ
- และ
- (504) ก็คือตั้งกลุ่มเลย  
 (505) ทำวู้ง Bike for health  
 506) กลุ่มรักสุขภาพ  
 507) หมายความว่า  
 508) ปั่นจักรยานเพื่อสุขภาพ

กล่าวโดยสรุป จากข้อมูลพบว่ากลุ่มตัวอย่างนักท่องเที่ยวโดยการปั่นจักรยานได้ทำการสื่อสารอัตลักษณ์ร่วมว่าเป็น “ผู้รักสุขภาพ” ด้วยเหตุผลเหตุที่ทุกคนปั่นจักรยานก็เพราะต้องการรักษาสุขภาพนั่นเอง

#### 4.2 รักความท้าทายและการแข่งขัน

ในมุมมองของนักท่องเที่ยวโดยการปั่นจักรยาน การปั่นจักรยาน คือ “ความท้าทาย” และ “การได้เอาชนะตนเอง” ประเด็นที่น่าสนใจคือการนิยามแนวคิด “ความท้าทาย” ของกลุ่มนักปั่นกลุ่มนี้มีความแตกต่างจากนิยาม “ความท้าทาย” ของนักท่องเที่ยวกลุ่มนิยมกิจกรรมการท่องเที่ยวผจญภัย (Adventure) หรือกีฬาผาดโผน (Extreme sports) อาทิ การโดดบันจี้จัม การปีนเขา-หน้าผา การล่องแก่ง การเดินป่า ดำน้ำลึก นั่งช้างล่องไพร พายเรือแคนู หรือการสำรวจถ้ำ ซึ่งการทำกิจกรรมการท่องเที่ยวเชิงผจญภัยรูปแบบที่กล่าวมาต้องคำนึงถึงปัจจัยและเงื่อนไขที่ซับซ้อนมากกว่าการท่องเที่ยวด้วยการปั่นจักรยาน กล่าวคือต้องมีการเดินทางไปยังจุดหรือแหล่งท่องเที่ยว ต้องอาศัยอุปกรณ์เพื่อทำกิจกรรมการท่องเที่ยว มีการวางแผนซักชวนผู้ที่จะเดินทางไปท่องเที่ยวไปด้วยกัน มีการวางแผนเรื่องเวลาและระยะเวลาที่จะท่องเที่ยว มีการวางแผนวิธีการเดินทาง วางแผนเรื่องที่พักแรมและสิ่งอำนวยความสะดวกต่างๆ การรวมทั้งมีการวางแผนด้านงบประมาณ “ความท้าทาย” จึงมักหมายถึงการทำ

กับธรรมชาติ เช่น ภูมิประเทศที่สูงชันลำบาก สายน้ำ/คลื่นที่เขี้ยวกราก หรือความลำบากในหลายๆ รูปแบบในป่าลึก ซึ่งต้องใช้ความอดทน

ในทางตรงกันข้าม การท่องเที่ยวโดยการปั่นจักรยานมีเงื่อนไขและข้อจำกัดน้อยกว่าการท่องเที่ยวประเภทอื่นๆ เนื่องจากสามารถเดินทางไปท่องเที่ยวได้ทุกที่ไม่จำกัด ไม่ว่าจะเดินทางตามเส้นทางธรรมดาๆ เช่น ถนนหลวงทางเรียบ เล็กๆ แคบๆ มีตรอกซอกซอย หรือจะเป็นเส้นทางที่ชันเขา ขรุขระ มีระยะทางไกล สามารถทำกิจกรรมได้คนเดียวหรือเป็นกลุ่ม ประหยัดงบประมาณ และสามารถเดินทางท่องเที่ยวเมื่อไหร่ก็ได้บ่อยครั้งเท่าที่ต้องการ ด้วยเหตุนี้เอง การนิยามแนวคิดเรื่อง “ความท้าทาย” จึงแตกต่างออกไปจากกลุ่มนักท่องเที่ยวเชิงผจญภัยกลุ่มอื่นๆ เนื่องจากการปั่นจักรยานเป็นการท้าทายกับพลังกำลังของตนเองเพื่อไปให้ถึงจุดหมายปลายทาง ซึ่งอาจเป็นเพียงเส้นทางถนนลาดยางธรรมดา ไม่จำเป็นต้องสมบุกสมบัน หรือเส้นทางเน้นการผจญภัยขึ้นเขาก็กตาม

กลุ่มนักท่องเที่ยวด้วยการปั่นจักรยาน มักจะรวมตัวกันเพื่อปั่นไปท่องเที่ยวตามสถานที่ต่างๆ เป็นประจำโดยบอกเล่าว่าชอบความท้าทาย จึงเลือกขี่จักรยานมากกว่าทำกิจกรรมอื่น อย่างเช่น

“ฟ้า” กล่าวย้ำเสมอว่าถึงความภาคภูมิใจตนเอง เพราะการที่ตนเองซึ่งเป็นผู้หญิงและเป็นคนส่วนน้อยในชมรมจักรยานรบพิเศษ สามารถขี่จักรยานร่วมกับสมาชิกคนอื่นในชมรมจักรยานรบพิเศษ ซึ่งประกอบด้วยผู้ชายเป็นส่วนใหญ่และเป็นทหารมีพลังกำลังที่เหนือกว่า และมักขี่ระยะทางไกล ให้การยอมรับเพราะ “ฟ้า” ทำได้โดยใช้ภาษาที่เน้นย้ำให้เห็นภาพ (Figurative language)

- |       |                                      |
|-------|--------------------------------------|
| (425) | จักรยานมันมีให้เราตื่นเต้น           |
| (426) | เราก็ปั่นไปกับทริป                   |
| (427) | แค่เราปั่นตามผู้ชายได้เรา            |
| (428) | เราก็ ไอโห                           |
| (429) | ผู้ชายมันปั่นเร็วไง                  |
| (430) | และเราปั่นไปกับเค้าได้               |
| และ   |                                      |
| (263) | เฮ้ย ขึ้นได้ครั้งแรกนี่โคตรเก่งเลยนะ |
| และ   |                                      |
| (272) | รู้สึกว่าจะต่อไปมันก็ต้องทำได้       |
| (273) | มันใจ                                |

“ฟ้า” กล่าวย้ำ (Repetition) หลายครั้ง และอธิบายให้เห็นภาพ (Figurative language) ถึงบุคลิกตนเองว่าเป็นคนอดทน และการที่ตนเป็นผู้หญิงที่ชอบกีฬาที่ต้องใช้พลังกำลังอย่างมาก

- |       |                             |
|-------|-----------------------------|
| (688) | แต่ฟ้าอึดไง                 |
| (689) | ส่วนมากผู้หญิงจะปัญหาเยอะ   |
| (690) | จะเป็นอะไรที่ช้าเวลาออกทริป |
| (691) | แต่ของฟ้า ฟ้าอึดไง          |

- (692) ฟ้าไปกับเขาได้
- (693) พอไปถึงเขายอมรับ
- ในขณะเดียวกัน “ฟ้า” เปรียบเทียบตนเองกับผู้หญิงอื่น (Comparison) โดยกล่าวว่า
- (76) ผู้หญิงเขาไม่ยาว
- (77) เขาไม่ไปไกล
- (78) มีฟ้านั้นไปไกล

การใช้คำว่า “ยาว” ในที่นี้ไม่ได้ใช้อธิบายคุณสมบัติของสิ่งของ แต่เป็นการอธิบายว่าผู้หญิงมักซึ่งระยะทางไกลๆ ไม่ไหว ดังนั้น คำว่า “ยาว” มีความหมายเดียวกับคำว่า “อืด” ที่ฟ้าใช้บ่อยๆ เพื่อตอกย้ำบุคลิกของตน

“ฟ้า” ยังถ่ายทอดความรู้สึกว่าการจีกรยานเป็นกีฬาที่ทำทนาย โดยกล่าวเปรียบเทียบ (comparison) ความรู้สึกขณะปั่นจักรยานว่าเหมือน “ฝูงหมาป่าไล่เหยื่อ” การเปรียบกลุ่มนักปั่นของตนว่าเป็น “ฝูงหมาป่า” ที่ไล่ “เหยื่อ” สะท้อนถึงความรู้สึกว่าตนเป็นผู้มีอำนาจ มีพลังกำลังที่เหนือกว่าผู้อื่น

- (200) แล้วเวลาเราไปเป็นกลุ่ม
- (201) มันเป็นกลุ่มนะ
- (202) ฝูงหมาป่าไล่เหยื่อ
- (203) มันดูมีความสามัคคี

“ฟ้า” รักการแข่งขันแล้ว โดยอธิบายความรู้สึกว่าจักรยานขณะแข่งขันนั้นต้องใช้ความเร็วมาก ด้วยภาษาที่ก่อให้เกิดภาพ (Figurative language) และอุปมาอุปไมย (Metaphor) เปรียบการแข่งขันจักรยานเหมือนกับ “เกมส์คอมพิวเตอร์” สื่อสารถึงบุคลิกการเป็นผู้ที่ชอบกิจกรรมที่ลึกลับ ใช้ความอดทน บึกบึน ชอบการแข่งขัน

- (488) เวลาแข่งเหมือนอยู่ในเกมส์คอมพิวเตอร์เลย
- (489) เวลาอยู่ในกลุ่มแล้วแข่ง
- (490) มันปั่นเร็วมากเลย
- (491) คือมันเร็ว ตีตๆตๆ ตๆ

“เคียม” ก็เป็นอีกผู้หนึ่งที่กล่าวย้ำเสมอถึงความรู้สึก “ทำทนาย” ที่สามารถชนะใจตนเองได้ ดังเช่นปรากฏในบทสัมภาษณ์โดยเคียมได้กล่าวเน้นย้ำคำว่า “ทำทนาย” ถึง 5 ครั้งระหว่างการสัมภาษณ์

- (274) 00.18.29 เคียม ผมว่าเวลาที่จักรยานมันมีความสุข
- (275) มันเหมือนได้อยู่กับตัวเองไง
- (276) เราได้นึกคิด
- (277) เราได้ชนะใจตัวเอง
- (278) บางที่เราอยู่บ้านเราไม่ได้ทำอะไร

- (279) มันท้าทาย
- (280) ผมว่ามันท้าทายดี
- และ
- (361) 00.23.44 เคี่ยม ผมเป็นคนชอบความท้าทายนะ
- (362) ปั่นแล้วท้าทายตัวเอง
- (363) ถึงหรือไม่ถึง
- (364) ไหวหรือไม่ไหว
- (365) ไม่ไหวก็ต้องไหว
- (366) เพราะเราจะไป
- (367) เรามีกลุ่มของเราอยู่แล้ว
- (368) เรานั้นแบบฟรีสไตล์
- (369) ผมชอบความท้าทายนะ
- และ
- (284) เพราะผมเป็นคนชอบขึ้นเขา
- (285) มันท้าทายตัวเองดีว่า
- (286) เราไหวหรือไม่ไหว
- (287) ถ้าเราไม่ไหวก็ต้องไปให้ไหว

การใช้กลวิธีภาษา “คำซ้ำ” (Repetition) แสดงถึงตอกย้ำการรับรู้และสิ่งที่เคี่ยมพยายามจะสื่อสารคิดได้อย่างชัดเจนถึงตัวตนของตน และความท้าทายในความคิดของเคี่ยม คือความท้าทายกับตนเองว่าจะสามารถไปถึงจุดหมายในแต่ละครั้งหรือไม่

- (255) ที่ปั่นไม่ได้ปั่นเอาชนะใครเลยนะ
- (256) เอาชนะใจตนเองว่าไหวหรือไม่ไหว
- และ
- (276) เราได้นึกคิด
- (277) เราได้ชนะใจตัวเอง

สำหรับ “เคี่ยม” การปั่นจักรยานเป็นการฝึกความอดทน “เคี่ยม” อธิบายให้เห็นภาพที่สะท้อนบุคลิกของเคี่ยม (Figurative language) ว่าเป็นคนลุยและฮึดโดยใช้คำว่า “ถึก”

- (590) 00.40.12 เคี่ยม ไซฝึกความอดทน
- (591) มันใช้ขาเราล้วนๆ
- และ
- (658) ชอบการที่เราได้ปั่นไปผจญภัย
- (659) ในทางลูกรัง
- (660) มันต้องถึกๆ หน่อย

“เคี่ยม” อธิบายบุคลิกการเป็นนักลุยและแข็งแกร่งด้วยคำว่า “ถึก” และอีกครั้งที่เคี่ยมใช้คำว่า “ถึก” เพื่อเปรียบเทียบลักษณะของรถจักรยานของตนกับบุคลิกของตน

- |                |        |                                      |
|----------------|--------|--------------------------------------|
| (681) 00.46.20 | วิจัย  | ทำไมชื่อ Blackhawk                   |
| (682) 00.46.23 | เคี่ยม | คันนี้มันเป็นสีดำและมัน <u>ถึกดี</u> |
| (683)          |        | เข้าบุคลิกเรา                        |

“ดา” เล่าให้ฟังถึงประสบการณ์การปั่นจักรยานขึ้นดอยอินทนนท์ครั้งแรกว่าเป็นความภาคภูมิใจมากที่สามารถพิชิตยอดดอยที่ได้ชื่อว่าสูงที่สุดในประเทศไทยได้ และเป็นเส้นทางที่สวยงามมากด้วย นอกจากนั้น “ดา” ยังกล่าวเสริมว่าสิ่งที่ท้าทายยิ่งกว่าคือการปั่นจักรยานขึ้นดอยอินทนนท์โดยไม่มีการหยุดพักเอาเท้าแตะพื้นเลยจนกว่าจะถึงยอดดอย ซึ่ง “ดา” ทำสำเร็จ และความสำเร็จนั้นคือการชนะใจตัวเองนั่นเองโดยกล่าวเน้นคำว่า “ชนะ” (Repetition) หลายครั้ง

- |                |          |  |
|----------------|----------|--|
| (259) 00.10.25 | นักวิจัย | พี่ตาใช้เวลากี่ชั่วโมงคะ               |
| (260) 00.10.27 | ดา       | โอโห้                                  |
| (261)          |          | ผมสี่ชั่วโมงอะ                         |
| (262) 00.10.30 | นักวิจัย | สี่นี่คือน้อยหรือเยอะคะ                |
| (263) 00.10.32 | ดา       | ก็อยู่กลางๆอะ                          |
| (264)          |          | ก็ถือว่าเยอะเหมือนกัน                  |
| (265)          |          | ไม่พักเลยไม่จอดเลย                     |
| (266)          |          | ขาไม่แตะพื้นเลยนะครั้งแรก              |
| (267)          |          | ผมถือว่าใช้เวลาพอสมควร                 |
|                |          | และ                                    |
| (301) 00.12.09 | ดา       | มันก็เป็นความประทับใจนะ                |
| (302)          |          | เพราะเราอย่างผมนะ                      |
| (303)          |          | ครั้งแรกที่ตั้งใจขึ้นเนี่ย             |
| (304)          |          | เราก็มีจุดเป้าหมายของเราว่า            |
| (305)          |          | อยากจะขึ้นให้ถึง                       |
| (306)          |          | โดยที่ขาเราไม่แตะพื้น                  |
| (307)          |          | ไม่พัก                                 |
| (308)          |          | แต่ครั้งแรกเราทำได้เลย                 |
| (309)          |          | ปีนั้นขี่ปีแรกด้วย                     |
|                |          | และ                                    |
| (522) 00.20.58 | นักวิจัย | ขี่จักรยานชนะใคร                       |
| (523) 00.20.59 | ดา       | ก็ชนะตัวเองไง                          |
| (524)          |          | เวลาเราขึ้นเขาเราก็ <u>ชนะใจตัวเอง</u> |

- (525) ถ้าเรายอมแพ้เราก็ถอดใจ  
 (526) นีมันก็เป็นจุดหนึ่งของความท้าทาย  
 (527) 00.21.07 นักวิจัย พอชนะแล้วรู้สึก  
 (528) 00.21.09 ดา ก็คือแข่งกับตัวเองอะครับ

“สมุทร” เป็นหนึ่งในสมาชิกในกลุ่มของ “ดา” “สมุทร” เกษียณแล้วแต่ยังมารวมกลุ่มปั่นจักรยานอยู่เป็นประจำและร่วมปั่นจักรยานไปทุกที่ รวมทั้งการปั่นขึ้นเขา แต่ด้วยความที่ “สมุทร” รักที่จะท้าทายจึงร่วมปั่นด้วยและก็พบว่าตนเองก็ทำได้ แม้จะมีอายุมากกว่าและพลังกำลังน้อยกว่าสมาชิกที่อายุน้อยกว่า “สมุทร” ซึ่งให้เห็นถึงความขัดแย้งระหว่างสภาพร่างกายของตนที่เสื่อมลงไปตามเงื่อนไขของอายุและความตั้งใจที่จะไปให้ถึงเป้าหมายคือการพิชิตยอดดอยอินทนนท์ โดยได้กล่าวประโยคซ้ำๆ ไปมา (Repetition) “ไม่ลองก็ไม่รู้” บ่งบอกถึงความตั้งใจที่จะเอาชนะข้อจำกัดด้านร่างกายของตน

- (233) 00.09.25 สมุทร ไม่ใช่ครับ  
 (234) กลัว ด้วยสภาพร่างกายเราไม่ไหวเนาะ  
 (235) ด้วยสภาพร่างกายเรา  
 (236) ที่นี้ว่าคือมันไม่ลองก็ไม่รู้  
 (237) ไอ้ตรงนี้เราไม่ลองเราไม่รู้

ระหว่างสนทนากับ “ดา” “สมุทร” ก็เสริมขึ้นมาเป็นระยะว่า “ดา” เป็นคนที่รักความท้าทายและการแข่งขัน ซึ่งหมายถึงการชนะตัวเองนั่นเอง

- (501) 00.20.05 สมุทร มันเป็นเสน่ห์  
 (502) ว่าเห้ย! ครั้งนี้เราพิชิตดอยอินทนนท์ได้  
 (503) มันภูมิใจอะ  
 (504) 00.20.10 ดา เขาเรียกว่าความท้าทาย  
 (505) คนมันมีเรื่องนี้อยู่ในใจอีกแล้ว  
 (506) 00.20.14 นักวิจัย เป็นคนยังไงคะ  
 (507) ชอบความท้าทายมัย  
 (508) 00.20.18 ดา ก็ชอบความท้าทาย  
 (509) ความที่เราก็เป็นนักกีฬาเก่าอยู่แล้ว  
 (510) 00.20.01 สมุทร แล้วคนนี้ได้ท้าทายธรรมดา  
 (511) บ้าปิ้นด้วย  
 และ  
 (515) 00.20.37 ดา เราชอบเรื่องนี้อยู่แล้ว  
 (516) พวกกีฬาพวกสารพัดเนี่ย  
 (517) 00.20.40 นักวิจัย แล้วชอบทำอะไรที่เรียกว่าเป็นความท้าทายคะ  
 (518) 00.20.43 ดา เดิมเราเป็นนักกีฬาไซ้มัย



(519)	มันก็ต้องมีการแข่งขัน
(520)	การแข่งขันมันก็ต้องอยากได้ความชนะ
(521)	มันก็ตรงนี้แหละ
(522) 00.20.58 นักวิจัย	ขี่จักรยานชนะใคร
(523) 00.20.59 ดา	ก็ชนะตัวเองไง
(524)	เวลาเราขึ้นเขาเราก็ชนะใจตัวเอง
(525)	ถ้าเรายอมแพ้เราก็ถอดใจ
(526)	นี่มันก็เป็นจุดหนึ่งของความท้าทาย
(527) 00.21.07 นักวิจัย	พอชนะแล้วรู้สึก
(528) 00.21.09 ดา	ก็คือแข่งกับตัวเองอะครับ
(529) 00.21.14 สมุทร	ชนะแค่นี้ไม่พอ
(530)	มันต้องขยับขึ้นไปอีกครับผม

“เล็ก” กล่าวว่าตนเองเป็นคนมีโลกส่วนตัวสูง และที่ผ่านมาไม่เคยสูงส่งหรือมีสังคมกับใคร จนกระทั่งได้รับการชักชวนเข้าร่วมกลุ่ม “ทำวิ่ง Bike for health” จึงพบว่าการขี่จักรยานกลายเป็นส่วนหนึ่งของชีวิต และสัมผัสได้ถึงมิตรภาพและความจริงใจของสมาชิกในกลุ่มโดยไม่แบ่งแยกชนชั้น และที่สำคัญการปั่นจักรยานตรงกับตัวตนของตนเองที่เป็นคนรักความท้าทาย “เล็ก” ได้อธิบายให้เห็นภาพ (Figurative language)

(845)	แข่งขันกับตัวเองค่ะ
(846)	เอาชนะใจตัวเอง
(847)	เหนื่อยแค่นี้ไปอีกเหนื่อยเดี๋ยวก็ได้

“เล็ก” ได้ตั้งเป้าหมายไว้ว่าจะปั่นจักรยานให้ได้ระยะทางที่ไกลขึ้น จาก 200 กิโลเมตรเป็น 300 กิโลเมตร ซึ่งได้กล่าวซ้ำ (Repetition) คำว่า “ภูมิใจ” ถึง 5 ครั้ง บ่งบอกถึงความรู้สึกนั้นจริงๆ และอีกครั้งหนึ่งที่ “เล็ก” กล่าวซ้ำ (Repetition) เพื่อแสดงความมุ่งมั่นที่จะบรรลุเป้าหมาย 300 กิโลเมตรให้ได้ นอกจากนั้น “เล็ก” เสมอว่าเป็นคนชอบแข่งขัน แต่ไม่ใช่แข่งขันกับคนอื่นแต่เป็นแข่งขันกับตัวเองมากกว่า

(720) 00.20.43 เล็ก	ภูมิใจที่ได้ปั่น
(721)	ภูมิใจที่ได้ไป
(722)	200 โล
(723)	2 ครั้งนะที่ไป
(724)	ภูมิใจ
(725)	ภูมิใจ
(726)	ภูมิใจมาก
(727)	ยากเหนื่อย

- (728) เจอทั้งแดด แสง
- (729) คือแบบเราจะปั่น
- (730) 00.20.54 นักวิจัย แล้วมีเส้นทางมัยที่อยากจะปั่น
- (731) คือแบบเราต้องทำให้ได้อะ
- (732) 00.20.58 เล็ก ต้องทำให้ได้
- (733) เป้าหมายต้อง
- (734) 300 โล
- และ
- (1591) 00.45.22 เล็ก ตั้งเป้าหมายว่าจะชนะตัวเอง
- (1592) เวลาไปครั้งเนี่ยเราเหนื่อย
- (1593) ถ้าไปอีกครั้งเราจะเหนื่อยน้อยลง
- (1594) แค่นี้ก็ภูมิใจและ
- (1595) แต่สามร้อยไม่รู้ว่าจะได้ป่าว
- (1596) แต่ตั้งแบบวันนึงต้องได้
- และ
- (843) 00.24.03 เล็ก ไม่ชอบแข่ง
- (844) ก็ไปเรื่อยๆนะ
- (845) แข่งขันกับตัวเองค่ะ
- (846) เอาชนะใจตัวเอง
- (847) เหนื่อยแค่นี้ไปอีกเหนื่อยเดียวก็ได้
- (848) ทำไมคนนั้นเขาได้
- (849) เราต้องได้แบบนี้
- (850) ซึ่งเราก็ซ้อมมา
- (851) ซ้อมพอกัน
- (852) ทำไมเราจะไม่ได้
- (853) 00.24.21 นักวิจัย ไม่อยากแข่งกับใคร
- (854) 00.24.22 เล็ก ต้องไปให้ได้
- (855) ไม่เคยแข่งกับใคร
- (856) ไม่เคยปั่นแข่ง
- (857) มีทริบแข่งไปแต่ไม่แข่ง
- (858) คือไปกับเขาแบบนั้น
- (859) ไม่ชอบแข่ง
- (860) แต่ชอบถ้าทำแล้วต้องทำให้ได้

การปั่นจักรยานต้องอาศัยใจเป็นสำคัญ ต้องมีความมุ่งมั่นและรักความท้าทายกับตนเองมากพอ เพราะเป็นการพึ่งพาพลังกำลังขาของนักปั่นเพียงอย่างเดียวเพื่อไปถึงจุดหมาย เป็นกีฬาที่วัดใจและวัดพลังกำลังของนักปั่นอย่างแท้จริง เมื่อสามารถเอาชนะใจตนเองและท้าทายตนเองได้สำเร็จ ก็จะสร้างความมั่นใจในตนเองที่จะฝ่าฟันอุปสรรคต่างๆ ในชีวิต และมีความมุ่งมั่นในการทำสิ่งต่างๆ การเป็นนักลุย มีความแข็งแรงอดทน ชอบการแข่งขัน และรักความท้าทายเป็นอัตลักษณ์ที่เด่นชัดอัตลักษณ์หนึ่งของนักปั่นจักรยาน

#### 4.3 รักธรรมชาติและสิ่งแวดล้อม

อัตลักษณ์อีกประการหนึ่งของนักท่องเที่ยวยุคใหม่คือการปั่นจักรยานกลุ่มนี้คือการเป็นผู้รักธรรมชาติและรักวิถีความพอเพียง และมีอิทธิพลต่อการเลือกเส้นทางที่จะไปปั่นจักรยานของกลุ่มตัวอย่าง

“ฟ้า” เล่าว่าตนเองชอบธรรมชาติ โดยเฉพาะอย่างยิ่งตามชนบทหรือแหล่งท่องเที่ยวทางธรรมชาติมากกว่าที่จะท่องเที่ยวไปในเมืองใหญ่ โดยอธิบายให้เห็นภาพ (Figurative language) ความสดชื่นของสีเขียวและธรรมชาติของทุ่งนา ภูเขา โดยกล่าวซ้ำหลายครั้ง (Repetition) รวมทั้งการเปรียบเทียบ (Comparison) สภาพแวดล้อมในเมืองกับชนบท

- |                         |                                     |
|-------------------------|-------------------------------------|
| (217)                   | ฟ้าชอบธรรมชาติ                      |
| (218)                   | ได้เห็นทุ่งนาเขียวๆ                 |
| (220) 00.14.11 นักวิจัย | ชอบไปเที่ยวแบบไหนเส้นทางที่ไป       |
| (221) 00.14.14 ฟ้า      | ชอบไปเขา                            |
| (222)                   | ที่มันมีต้นไม้                      |
| (223)                   | แล้วก็เส้นทางที่มีทุ่งนา            |
| (224)                   | แต่ไปปั่นในเมืองไม่ชอบ              |
| (225)                   | เมื่อสองอาทิตย์ที่แล้วไปปั่นกรุงเทพ |
| (226)                   | โตโยต้าบางกอก                       |
| (227)                   | กรุงเทพ มีฟ้าท่อนะ                  |
| (228)                   | ไม่รู้ว่ามันจะตกหรืออะไรอย่างเงี้ย  |
| (229)                   | ถ้าปั่นในเมืองฟ้าไม่ชอบเลย          |
| (230)                   | ติดไฟแดงรถก็เยอะ                    |
| และ                     |                                     |
| (284)                   | ชอบไปเขา                            |
| (285)                   | ทางเรียบก็ชอบ                       |
| (286)                   | ถ้าไปไกลๆ ชอบ                       |
| (287)                   | ชอบแนวธรรมชาติ                      |
| (288)                   | อย่างเขื่อนก็ชอบค่ะ                 |
| (289)                   | มันสวยมากเลยนะ                      |

และ	
(568)	ชอบเที่ยวธรรมชาติ
(569)	ยิ่งท่องน่ายิ่งชอบ
(570)	ที่มีนกขาวๆ นกกระยาง
และ	
(248)00.16.21	ฟ้า อุ๊ย! มันสวย
(249)	พอเห็นแล้วมันเขียวมันสวยมันธรรมชาติ

“เคียม” ก็เป็นผู้หนึ่งที่รักธรรมชาติและห่วงใยสิ่งแวดล้อม เขากล่าวซ้ำหลายครั้ง (Repetition) ว่าชอบไปป่าและภูเขามากกว่า และเส้นทางขี่จักรยานที่ประทับใจก็เป็นเส้นทางภูเขา

(168) 00.11.45	นักวิจัย	เส้นทางที่ไปมาแล้วประทับใจ
(169) 00.11.46	เคียม	เส้นทางซบเสื่อแมบ
(170)		ไปทางเขาจีนแล 2 ที่เขาปิ่นเขา
(171)		เส้นทางทะเลปูนใหญ่ได้
(172)		เป็นเส้นทางเอาไว้อ้อมรบกวน
(173)		มันเหมือนเป็นทางป่ามากกว่า
(174)		เหมือนเป็นทางรถถึงอะไร
(175)		เป็นถนนลูกรัง
(176)		ตั้งแต่ปั่นมาผมชอบเป็น adventure มากกว่า
(177)		ชอบเข้าป่ามากกว่าเพราะมันสนุก
(178)		รู้สึกมันแปลกตา
และ		
(382) 00.25.29	นักวิจัย	ชอบภูเขามาก
(383) 00.25.30	เคียม	ชอบ
(384)		เป็นคนชอบขึ้นเขา
(385)		ที่ไหนมีเขาผมไปหมด

นอกจาก “เคียม” รักการท่องเที่ยวไปตามธรรมชาติแล้ว “เคียม” ยังรักและห่วงใยสิ่งแวดล้อม และมองว่าการปั่นจักรยานสามารถช่วยรักษาสิ่งแวดล้อมและประหยัด

(613) 00.41.20	เคียม	ผมนะพยายามอยากจะปั่นจักรยานไปทำงาน
(614)		แต่ด้วยความที่ต้องไปส่งแฟน
(615)		ผมก็เลยไม่สามารถปั่นจักรยานไปทำงานได้
(616)		ถ้าวันไหนก็ไม่มีอยู่
(617)		แบบไปดูงาน 2-3 วัน
(618)		ผมก็จะเอาจักรยานไปทำงาน

- (619) ประหยัด  
 (620) ไม่ต้องวุ่นวายหาที่จอดรถ

“โด้ง” กับ “มล” เป็นอีกนักปั่นอีกคู่หนึ่งที่รักการปั่นท่ามกลางธรรมชาติรวมทั้งแหล่งท่องเที่ยวเชิงวัฒนธรรมและโบราณสถาน นอกจากนั้นยังมองว่าการปั่นจักรยานช่วยลดโลกร้อนได้

- (528) 00.15.02 มล ส่วนมากก็ชอบเป็นธรรมชาติ  
 (529) ตลาดเก่าอะไรอย่างนี้ค๊ะ  
 (530) 00.15.11 โด้ง เส้นทางที่ปั่น  
 (531) ส่วนใหญ่เน้นธรรมชาติ  
 (532) วัดวาอาราม  
 และ  
 (557) 00.16.05 โด้ง ถ้าทางเรียบมัน  
 (558) มันไปได้เรื่อยๆ  
 (559) แต่ใจอะชอบขึ้นเขามากกว่า

“โด้ง” กับ “มล” ยังกล่าวเสริมถึงคุณประโยชน์ของการปั่นจักรยานว่าช่วยลดโลกร้อนและการรักษาสิ่งแวดล้อมโดยให้เหตุผลหักล้างว่าการขี่จักรยานไม่ต้องมีค่าเชื้อเพลิงเพื่อเดินทางเมื่อเทียบกับการเดินทางโดยใช้พาหนะอื่นๆ (Counter argument)

- (786) 00.24.39 มล ไม่ต้องเติมน้ำมัน  
 (787) แล้วก็ไปตอนเช้านี้ก็  
 (788) ตอนเช้าก็กลัว  
 (789) แล้วก็น้ำ  
 (790) น้ำก็เวลาไปหิวก็กินน้ำ  
 (791) เพราะจันทน์น้ำสำคัญสุด  
 (792) แต่ก็กินมากไม่ได้เดี่ยวจุก  
 และ  
 (860) แล้วมันก็ไปไหนก็ไม่ต้องเปลืองน้ำมันด้วย  
 (861) หมายความว่าไปซื้อของที่ตลาด  
 (862) หรือไปใกล้ๆอย่างเนี่ย  
 (863) ไม่ต้องใช้มอเตอร์ไซค์  
 (864) ใช้จักรยาน  
 (865) 00.26.00 นักวิจัย ประหยัดแล้วก็เกี่ยวกับสิ่งแวดล้อมด้วยรีเปล่าค๊ะ  
 (866) 00.26.04 มล ก็ตินะ  
 (867) มันก็มีส่วนด้วย  
 (868) ถ้าเราไม่ใช้น้ำมัน

- (869) ควันเควินมันก็น้อยลง  
 (870) 00.26.09 โต้ง มลภาวะพิษก็น้อยลงเนาะ

“เล็ก” ชอบปั่นจักรยานไปตามเส้นทางที่เป็นธรรมชาติมากกว่าเมืองใหญ่ โดยได้กล่าวเปรียบเทียบ (Comparison) ว่าการปั่นเส้นทางธรรมชาตินอกเมืองหรือชนบทสามารถปั่นได้เร็วกว่าปั่นตามถนนในเมือง

- (899) 00.2.546 เล็ก ไปเที่ยวธรรมชาติแล้วปั่นได้เร็วมาก  
 (900) ในเมืองไม่ค่อยชอบ  
 (901) ชอบไปทาง  
 (902) ออกนี่ก็ออกไปบ้านเบิก บ้านม่วง  
 (903) เป็นต้นไม้ต้นอะไรไป  
 (904) มันจะมีความสุข  
 (905) มันจะเย็น  
 (906) เย็นสบายใจ

“ตา” กล่าวซ้ำ (Repetition) เพื่อเน้นย้ำถึงความชอบที่จักรยานตามเส้นทางที่เป็นธรรมชาติ และเหตุผลที่ชอบว่าทำให้ได้ผ่อนคลาย โดยกล่าวเป็นภาษาไทยและภาษาอังกฤษ ซึ่งมีความหมายอย่างเดียวกัน

- (133) มันก็จะเป็นการ relax ไปในตัว  
 (134) ซี่ไปแล้วเรามันเหมือนได้ผ่อนคลาย  
 (135) ได้รู้จักคนได้สัมผัสธรรมชาติด้วย  
 (136) แล้วเส้นทางจักรยานลพบุรีเรา  
 (137) มันก็ได้เปรียบด้วย  
 (138) เพราะเป็นเส้นทางที่สวย  
 (168) ก็ชอบเส้นทางที่ว่าท่องเที่ยวเนี่ยครับ  
 (169) ที่จะมีภูเขาดูด้วย  
 (170) เพราะเรามันผ่อนคลาย  
 (171) ซี่แล้วมันเย็น  
 (172) มันได้สัมผัสธรรมชาติ

“ปู” ได้แสดงทัศนะว่าการปั่นจักรยานจะช่วยประหยัดทรัพยากรทุกด้าน โดยส่วนตัว “ปู” เองก็มักปั่นจักรยาน เช่น ไปตลาดหรือสถานที่ที่สามารถปั่นไปได้ก็เลือกที่จะปั่น ซึ่ง “ปู” มองว่าเป็นการช่วยประหยัดทรัพยากรธรรมชาติวิธีหนึ่ง “ปู” ได้กล่าวซ้ำ (Repetition) คำว่า “ประหยัด” เพื่อตอกย้ำถึงข้อดีของจักรยานด้านการช่วยประหยัดพลังงาน

- (931) แต่พี่ว่าถ้าคนทุกคน  
 (932) พยายามใช้จักรยาน  
 (933) มันจะประหยัดทรัพยากรได้มากเลยนะ  
 (934) ไม่ว่าจะค่าใช้จ่ายทางครอบครัว  
 (935) ค่าใช้จ่ายในการที่แบบว่า  
 (936) ในการที่มาทำถนนทุกปี  
 (937) ซ่อมทุกปีอะไรอย่างเนี่ยคะ  
 (938) คือจักรยานมันไม่หนักนะคะ  
 (939) ที่จะทำให้ถนนพังอะ  
 (952) ก็คือจะประหยัดอะ  
 (953) ประหยัดค่าน้ำมันอะ  
 (954) ประหยัดค่าทรัพยากร  
 (955) ทำให้มลพิษดีขึ้นอะ  
 (956) มันจะดีไหม  
 (957) แค่อาทิตย์นั่งสองวัน  
 (958) หรือวันเดียวก็ได้อะ  
 (959) อาทิตย์นั่งปั่นจักรยานไปทำงานใหม่

นอกจากการเป็นผู้รักสุขภาพแล้ว กลุ่มตัวอย่างซึ่งเป็นนักท่องเที่ยวโดยการปั่นจักรยานนี้ยังสื่อสารตัวตนว่าเป็นผู้ที่รักธรรมชาติและสิ่งแวดล้อม โดยสอดคล้องกับข้อมูลการสัมภาษณ์ที่กลุ่มตัวอย่างบอกว่ามักเลือกเส้นทางที่จะขี่จักรยานที่เป็นธรรมชาติหรือชนบท โดยหลีกเลี่ยงเส้นทางในเมืองซึ่งพลุกพล่าน นอกจากนั้น พวกเขายังกล่าวว่าการขี่จักรยานช่วยสิ่งแวดล้อมเพราะไม่ต้องใช้เชื้อเพลิงซึ่งสร้างมลพิษแก่สิ่งแวดล้อม

#### 4.4 ขอบแสวงหาประสบการณ์ใหม่ๆ

ผลพลอยได้อีกประการหนึ่งของการท่องเที่ยวด้วยการปั่นจักรยานคือการได้มีโอกาสท่องเที่ยวไปสัมผัสประสบการณ์ใหม่ๆ ในมุมมองใหม่ๆ ตามสถานที่ต่างๆ ซึ่ง การเดินทางโดยรถยนต์ไม่สามารถเข้าถึงได้ เป็นการสร้างประสบการณ์ชีวิตด้วยกำลังกายและกำลังใจของนักปั่นอย่างแท้จริง ให้ความรู้สึกที่แตกต่างจากการเดินทางท่องเที่ยวโดยพาหนะอื่นๆ

“เคียม” รักการปั่นจักรยานเป็นชีวิตจิตใจ จักรยานของ “เคียม” มีชื่อทุกคันและ “เคียม” รักเหมือนลูก ใครจะมาแตะต้องหรือลองขี่จักรยานของเขาไม่ได้ การที่ “เคียม” หลงใหลการปั่นจักรยานก็เพราะจักรยานนำพา “เคียม” ไปสู่การเปิดโลกแห่งประสบการณ์ที่ไม่เคยคิดว่าจะได้มาง่ายๆ เพียงแค่ปั่นจักรยาน “เคียม” กล่าวโดยใช้การอุปมาอุปมัย (Metaphor) ว่าจักรยานเป็นมากกว่าพาหนะ แต่มันเป็นเหมือน “เนื้องอก” และ “ประตู” ซึ่งพาเราไปที่ๆเราไม่เคยเห็น

- (303) 00.19.58 เคี่ยม แรกๆ ผมคิดว่าจักรยานก็คือจักรยาน
- (304) ตอนนี้มันเป็นมากกว่าจักรยาน
- (305) มันเหมือนน่องอก
- (306) เราจะต้องอยู่กับมัน
- (307) เราอยู่แล้วเรามีความสุขกับมันนะ
- (308) มันเหมือนประตูปาเราไปที่ๆเราไม่เคยเห็น
- (309) อย่างสมมติ
- (310) มันจะมีวิวๆ หนึ่งที่เขาระเบิด
- (311) มันเป็นเขาที่เขาระเบิดเพื่อที่จะเอาหิน
- (312) คือถ้ารถติดรถอะไรเราก็ไปไม่ได้อยู่แล้ว
- (313) แต่เรามีจักรยานเราสามารถปั่น
- (314) พยายามปั่นมันขึ้นไปถึงยอด
- (315) แล้วเราเห็นวิวที่สวยงาม
- (316) จักรยานมันไปได้ทุกที่

นอกจากนี้ “เคี่ยม” ยังให้เหตุผลเชิงโต้แย้ง (Counter argument) ว่าการที่จักรยานพานักปั่นไปได้ทุกสถานะนั้นคือ “กำไร” ซึ่งเป็นคำที่มีความหมายนัย (Connotation) หมายถึงการได้ผลประโยชน์มากกว่านั่นเอง

- (650) 00.44.09 วิจัย เส้นจักรยานคือ
- (651) 00.44.11 เคี่ยม พาไปที่รถใหญ่มันไปไม่ได้
- (652) ได้กำไรมากเพราะเราเข้าป่า
- (653) นี่คือเส้นของมันเลย
- (654) การได้ปั่นเข้าไปในป่า
- (655) มันแบบสนุกดี

“เคี่ยม” ย้ำอีกหลายครั้งขณะพูดคุยว่าการปั่นจักรยานดีกว่ารถยนต์เพราะรถยนต์มีข้อจำกัด โดยจักรยานมันไปได้ทุกที่และได้ท่องเที่ยวด้วย

- (351) แต่มันท่องเที่ยวไปในตัวใจ
- (352) เราได้ไปในที่ที่เราอยากไปด้วยจักรยาน

“เอก” เลือกปั่นจักรยานเพราะจักรยานสามารถพา “เอก” ไปทุกที่หรือเมื่ออยากหยุดแวะเยี่ยมสถานที่ใดกลางทางเมื่อไหร่ก็ได้ และสามารถเก็บรายละเอียดได้มากกว่าเพราะจักรยานเคลื่อนที่ไปช้ากว่ารถยนต์ ตรงข้ามกับการขับรถยนต์ซึ่งเอกกล่าวให้เหตุผลโต้แย้ง (Counter argument) ว่าทำได้ลำบากกว่าการปั่นจักรยานซึ่งมีอิสระมากกว่า จะหยุดพัก จะไปต่อ หรือจะแวะจุดโน้นจุดนี้ได้ตามต้องการ



- (616) 00.27.31 เอก ผมเลือกปั่นจักรยานมากกว่า  
 (617) มันได้ความสุข  
 (618) ความสนุกที่บางที่เราซึ่ๆไป  
 (619) เราผ่านแล้วเรามองเห็นว่าที่ตรงนี้สวย  
 (620) เราแวะเลย  
 (621) มองไปเห็นป้ายว่าตรงนี้มีบ้านพัก มีโฮมสเตย์  
 (622) เราแวะเข้าไปถามสิ  
 (623) เหมือนมันมืออิสระ  
 (624) บางที่ซึ่รถตาเราก็ไม่รู้  
 (625) ไปเร็วๆ ผมก็ไม่รู้และ  
 และ  
 (448) เราเหนื่อยที่ไหนเราก็พัก  
 (449) เราอยากกินไรเราก็กิน  
 (450) พอมันแรงเราก็ไปต่อ

“โต้้ง” กับ “มล” ก็เห็นด้วยว่าการขี่จักรยานเป็นการเปิดโลกทัศน์ให้กว้างขึ้น ได้เปิดหูเปิดตาเห็นอะไรมากขึ้น โดยเล่าจากประสบการณ์ตรงที่ได้รู้จักสถานที่ใหม่ๆ มากขึ้น “โต้้ง” และ “มล” ใช้การโต้แย้ง (Counter argument) เพื่อชี้ให้เห็นว่าการขี่จักรยานเหมือนกับการท่องเที่ยวโลกกว้าง

- (260) 00.10.15 โต้้ง อยู่บนอานอะหรอ  
 (261) มองไปมันเหมือนโลกมันกว้าง  
 (262) มันมองเห็น  
 (263) มันไปได้ทั่ว  
 (264) แล้วมันก็กว้าง  
 (265) ความรู้สึกเหมือนแบบ  
 (266) อากาศอากาศมันก็ดีอะเนาะ  
 และ  
 (798) 00.23.51 มล มันได้เยอะกว่านะ  
 (799) มันไปได้ลึกกว่า  
 (800) 00.23.55 โต้้ง ซอกแซก  
 (801) รายละเอียดมันน่าจะมากกว่า  
 (802) รถอะเนาะ  
 (803) เพราะรถบางที่เราจ้องจะขับอย่างเดียวเลย  
 และ  
 (814) 00.24.22 มล เข้าไปลึกๆได้

- (815) อ้าวทางนี้ลองเข้าไปหน่อยซิ  
 (816) จักรยานก็เข้าไปและ  
 (817) เข้าได้  
 (818) หุ่นๆเราก็ไปได้  
 (819) ไปได้

“โค้ง” กับ “มล” ยกตัวอย่างสถานที่ที่ได้ไปเยี่ยมเยือนระหว่างทางปั่นจักรยาน ซึ่งทั้งสองเคยสังเกตเห็นหรือไม่รู้จักมาก่อนหากไม่ได้มาปั่นจักรยาน โดยการอธิบายให้เห็นภาพ (Figurative language)

- (1136) 00.35.30 โค้ง      ไม่รู้เลยเขาสมอคอนอยู่ตรงไหน  
 (1137)                              ไปทางไหนจริงๆ  
 (1138)                              แต่เขาสมอคอนอะ  
 (1139) 00.35.34 มล       ไม่ได้ปั่นจักรยานจะไม่รู้เลย  
 (1140)                              ไม่ได้ชอกแซก  
 (1141)                              ไปไกลๆ  
 (1142)                              อ้อ ตรงนี้หรือ  
 (1143)                              หนองหลวงอยู่ตรงนี้เอง หนองปลาตูก  
 และ  
 (1149) 00.36.00 นักวิจัย   คือถ้าไม่ใช่จักรยานนี้เราจะรู้สึกไม่ทั่ว  
 (1150) 00.35.05 มล       ไม่ทั่ว  
 (1151)                              บอกมีวัดบันไดสามแสน สวยนะ  
 (1152)                              วัดข้างอะไรแบบนี้  
 (1153)                              ไม่เคยไปนะชอกแซกได้หมดเลย  
 (1154)                              ไปเกริ่นกฐินเนียไปมาหมดแล้ว  
 (1155)                              แต่ก่อนไม่เคยไป

การปั่นจักรยานนอกจากจะเป็นรูปแบบหนึ่งของการออกกำลังกายแล้ว ยังเป็นการท่องเที่ยวไปในตัวซึ่งเรียกว่า Slow travel จักรยานเคลื่อนที่ไปช้าๆ แต่เราสามารถจะพาเราไปในที่ที่เราอยากไปซึ่งบางที่เป็นที่ที่รถใหญ่ไปไม่ได้ นอกจากนั้น การเคลื่อนที่ไปช้าๆ ทำให้เราเก็บรายละเอียดของสิ่งต่างๆ ที่อยู่รอบตัวได้มากกว่าการเดินทางอย่างรวดเร็วอย่างรถยนต์ สิ่งนี้นับเป็นเสน่ห์อย่างหนึ่งของการปั่นจักรยานท่องเที่ยว นักท่องเที่ยวด้วยการปั่นจักรยานมักรู้สึกว่าการปั่นจักรยานเป็นการเปิดประสบการณ์ในมุมมองใหม่ๆ ที่สามารถสัมผัสได้ง่ายๆ เพียงแค่การปั่นจักรยานออกจากบ้านเพียงไม่กี่กิโลเมตร ไม่จำเป็นต้องรอวันหยุดหรือพวกพ้องมาท่องเที่ยวด้วยกัน และที่สำคัญไม่ต้องใช้เงินทองมากมายก็ท่องเที่ยวได้

#### 4.5 ปันจักรยานคือความสุข

“ความสุข” เป็นสิ่งที่มนุษย์ทุกคนปรารถนาและพยายามไขว่คว้า “ความสุข” เป็นนามธรรมซึ่งความหมายของความสุขของแต่ละคนนิยามแตกต่างกันออกไป สำหรับนักท่องเที่ยวด้วยการปั่นจักรยานนิยามแนวคิดเรื่อง “ความสุข” โดยเชื่อมโยงกับการปั่นจักรยาน และเป็นสิ่งที่สื่อสารตัวตนของคนกลุ่มนี้อย่างชัดเจน

“ฟ้า” กล่าวว่าการปั่นจักรยานมีอิทธิพลต่อการเปลี่ยนแปลงมุมมองและวิถีคิด รวมถึงการนิยามแนวคิดเรื่อง “ความสุข” ในชีวิต ซึ่งเป็นการนิยามตามกรอบการมองโลกของฟ้าที่เชื่อมโยงกับจักรยาน โดย “ฟ้า” มองว่าการปั่นจักรยานเป็นมากกว่าการคมนาคมรูปแบบหนึ่งแต่เป็นการใช้ชีวิตตามแนวทางความพอเพียง (Connotation) จากเดิมความสุขของ “ฟ้า” ได้มาจากการเดินห้างช้อปปิ้ง แต่ทุกวันนี้เมื่อมาปั่นจักรยานกลับได้สัมผัสถึงความสุขอีกแบบหนึ่งขณะปั่นจักรยาน ซึ่งไม่สามารถซื้อหาได้ด้วยเงินทอง ไม่ได้ได้มาจากการดูหนังฟังเพลงหรือเดินซื้อเครื่องสำอาง ในทางตรงกันข้าม การปั่นจักรยานทำได้ง่ายมากและไม่ต้องเสียเงิน นั่นคือความสุขแบบพอเพียงสำหรับฟ้า

- |       |                                   |
|-------|-----------------------------------|
| (402) | เมื่อก่อนเดินเข้าห้าง             |
| (403) | คือคนเรามันจะเสพความสุขไข่มุข     |
| (404) | เดินเข้าห้างซื้อเครื่องสำอาง      |
| (405) | ซื้อชุด                           |
| (406) | คือคนเรามันไขว่คว้าความสุขในชีวิต |
| (407) | บางคนหาไม่เจอ                     |
| (408) | บางคนไม่รู้                       |
| (409) | ก็คิดว่าไปห้างไปดูหนัง            |
| (410) | มันคือความสุข                     |
| (411) | พอมาย้อนดูแล้วมัน                 |
| (412) | มันไม่แท้จริง                     |
| (413) | พอขี่จักรยานปั๊บ                  |
| (414) | เฮ้ย มันมีความสุขไง               |
| (415) | มันมีความสุขของมันเอง             |
| (416) | ได้เหงื่อ ได้ออกกำลังกาย          |
| (417) | ได้มีสมาธิ                        |
| (418) | แล้วพอเรามีความสุขจากตรงเนี่ย     |
| (419) | ฟ้าก็ไม่ต้องการอะไรมากมาย         |
| (420) | เที่ยวก็ไม่ได้อยากเที่ยวนะ        |
| (421) | ปั่นไปเที่ยวดีกว่า                |
| (422) | มันส์กว่าเยอะ                     |

การปั่นจักรยานสำหรับ“ฟ้า”มีความหมายที่เลยพ้นจากการเป็นจักรยานตามมุมมองด้าน  
 อรรถประโยชน์ “ฟ้า” ใช้การเปรียบเทียบ (Comparison) แนวคิดเรื่องการได้มาซึ่ง “ความสุข” ของตัว  
 ฟ้าในอดีตและปัจจุบัน ซึ่งการนิยาม “ความสุข” นั้นแตกต่างกัน ระหว่างความสุขที่ได้มาจากการ “เดิน  
 ห้างสรรพสินค้าช้อปปิ้ง” กับความสุขที่ได้จากการ “ปั่นจักรยาน”

- (386) พอเรามีความสุข  
 (387) ถ่ายเทความสุขโดยการปั่นจักรยานแล้ว  
 (388) ไม่ต้องการอะไรอะ  
 (389) การใช้เงินเรามันก็น้อยลง  
 (390) น้ำมันเราไม่ใช้  
 (391) เราปั่นจักรยานเอา  
 (392) พอความสุขเราคือปั่นจักรยาน  
 (393) ดั่งนั้นเราเข้าห้างน้อยลงมาก  
 (394) มันกลายเป็นคนพอเพียงไปเลย  
 (395) แล้วชุดเนี่ย  
 (396) อย่างเมื่อก่อนเราไม่เคยปั่นจักรยานเนอะ  
 (397) เราก็จะแต่งตัวสวยๆ  
 (398) ตอนนี้เรามีแต่ชุดปั่นจักรยาน  
 (399) พอปั่นจักรยานมันไม่ได้แต่งตัว

ส่วน “ความสุข” ของ “เคียม” ก็เกิดจากการปั่นจักรยานเช่นกัน โดย “เคียม” ได้กล่าวซ้ำ  
 (Repetition) หลายครั้งถึงแนวคิดเรื่องความสุขกับการขี่จักรยาน ว่าเป็นการอยู่กับตัวเองและได้ฝึก  
 สมาธิ ความสุขของ “เคียม” จึงหมายถึงการได้อยู่กับตัวเอง เป็นความสุขที่มาจากข้างในและไม่ได้เกิด  
 จากสิ่งแวดล้อมภายนอก “เคียม” กล่าวย้าว่าการขี่จักรยานคือการฝึกสมาธิและการอยู่กับตัวเองให้ได้  
 มากที่สุด ซึ่งสื่อสารอัตลักษณ์การเป็นนักท่องเที่ยวด้วยการปั่นจักรยาน

- (274) 00.18.29 เคียม ผมว่าเวลาขี่จักรยานมันมีความสุข  
 (275) มันเหมือนได้อยู่กับตัวเองไง  
 (276) เราได้นึกคิด  
 (277) เราได้ชนะใจตัวเอง  
 (278) บางที่เราอยู่บ้านเราไม่ได้ทำอะไร  
 (279) มันทำท่าย  
 (280) ผมว่ามันทำท่ายดี  
 (281) ผมไม่ใช่แข่งขัน  
 และ  
 (370) สำหรับผมรู้สึกสนุก

- (371) ทุกครั้งที่ปั่น
- (372) มันจะมีช่วงจังหวะที่แข่งกันบ้าง
- (373) ช่วงระยะหนึ่งก็ขอเพิ่ม heart rate ชะหน่อยหนึ่ง
- (374) เราก็จะมีแข่งกันบ้างเล็กๆ น้อยๆ
- (375) สนุกสนานดี
- (376) มันเหมือนกับได้อยู่กับตัวเอง
- (377) ตอนที่เรานั่งเราคิดเรื่องคนโน้นคนนี้
- (378) เหมือนฝึกการอยู่กับตัวเองไปในตัวนะ
- (379) เพราะเราปั่นไปเรื่อยๆ เราใช้สมาธิ
- (380) ยิ่งถ้าขึ้นเขาเรายังใช้สมาธิ
- (381) เราต้องมุ่งมั่นกับการที่เราต้องขึ้นเขา

“เล็ก” นิยามความสุขขณะอยู่บนยานจักรยานโดยเชื่อมโยงกับแนวคิดเรื่องความอิสระ “เล็ก” อธิบายให้เห็นภาพ (Figurative language) ถึงความรู้สึกอิสระและผ่อนคลายเมื่อจักรยานสามารถพา “เล็ก” ให้โยกบินไปได้ทุกที่ทำให้ลืมความทุกข์ความเครียด โดยกล่าวว่ารู้สึกที่ “ตัวเบา” เวลาปั่นจักรยาน

- (861) 00.24.32 นักวิจัย แล้วเวลาอยู่บนยาน
- (862) แล้วขี่จักรยานรู้สึกยังไงคะ
- (863) ความรู้สึก
- (864) 00.24.40 เล็ก มีความสุขอะ
- (865) พออยู่บนจักรยานแล้ว
- (866) รู้สึกเราเหมือนเราตัวเบา
- (867) ไปเรื่อย
- (868) จะไปไหนเหมือนรู้ใจเรานะ
- (869) จะเลี้ยวก็ไปได้ไปเรื่อย
- และ
- (876) 00.25.05 เล็ก เบาเลยอะ
- (877) พอขึ้นยานได้เนี่ย
- (878) เหมือนมันลืมทุกอย่างอะ
- (879) ลืมความเมื่อยความเหนื่อย
- (880) ความอันตรายยังลืมเลยนะ
- (881) แต่เราก็ระวัง
- และ
- (1251) 00.35.19 เล็ก เทียว

- (1252) ได้เที่ยวด้วยขาเราเองเนี่ย  
 (1253) มันมีความสุข  
 (1254) ไม่ต้องนั่งรถยนต์อะ  
 (1255) นั่งรถยนต์รู้สึกเมื่อย  
 (1256) พี่เคยแบบ  
 (1257) ขับรถยนต์ไปกัน  
 (1258) ที่เราไปปั่นจักรยาน  
 (1259) แต่ละที่ๆเราไปอะ  
 (1260) พอนั่งแล้วทำไมรู้สึกมันนานจัง

“เอก” นิยามความสุขขณะปั่นจักรยานโดยอุปมาอุปมัย (Metaphor) ว่าเหมือนดู “หนังชีวิต” เรื่องหนึ่ง “หนังชีวิต” ที่ว่านี้หมายถึงเราไม่สามารถที่จะล่วงรู้หรือคาดเดาได้เลยว่าจินตนาการที่ข้างหน้าที่จะมาถึงนั้นจะมีอะไรเกิดขึ้นกับชีวิตเราบ้าง การขี่จักรยานก็เช่นกันสำหรับ “เอก” คือความท้าทายกับสิ่งที่กำลังจะเกิดขึ้นในอนาคตข้างหน้า มันเต็มไปด้วยความตื่นเต้นไม่สามารถคาดเดาได้ และต้องใช้ไหวพริบแก้สถานการณ์ให้ได้ สำหรับ “เอก” การปั่นจักรยานคือความสุข และความสุขดังกล่าวคือความตื่นเต้นและความท้าทายที่เอกมองว่าเป็นประสบการณ์ครั้งหนึ่งในชีวิต เหมือนดูหนังชีวิตที่ต้องมีการดำเนินเรื่อง จากจุดเริ่มต้น พบเจอเหตุการณ์ต่างๆ ที่ก่อให้เกิดปัญหา จนถึงจุดไคลแมกซ์ที่สามารถแก้ไขปัญหานั้นจนคลี่คลาย

- (334) 00.13.59 เอก มันเหนื่อยนะ  
 (335) แต่มันรู้สึกว้าว  
 (336) มันมีความสุข  
 (337) คือแต่ดร้อนๆ อย่างนี้บางที  
 (338) คนอื่นเขาก็คิดกัน  
 (339) มันไปได้ยังไงวะ  
 (340) ร้อนก็ร้อน  
 (341) ก็บางทีไปนั่งอยู่คนเดียว  
 (342) ใต้ต้นไม้ก็ทำ  
 (343) มันมีความสุขอะพี่  
 (344) 00.14.24 นักวิจัย ความสุขมันได้มาจากไหน  
 (345) เพราะอะไรถึงสุข  
 (346) ความสุขมีตั้งหลายรูปแบบ  
 (347) 00.14.31 เอก มันเหมือนหนังชีวิตเรื่องหนึ่ง  
 (348) แบบขี่จักรยาน  
 (349) คือว่าเหมือนหนังชีวิตเพราะว่า

- (350) บางที่เราไปเนี่ย  
 (351) ถ้าเราไม่เคยไปมาก่อน  
 (352) เราจะไม่รู้เลยว่า  
 (353) ใต้เส้นทางข้างหน้า  
 (354) เราจะเจอกับเส้นทางแบบไหน  
 (355) จะมีหลุมมัย  
 (356) จะมีกองทรายรีเปลา  
 (357) แล้วอย่างไปล่าสุดที่ไปชัชนาท  
 (358) ผมลองดูแล้ว  
 (359) เรียบแม่น้ำน้อย  
 (360) เจอช่วงที่เขาทำทาง  
 (361) แล้วแบบเป็นทรายเป็นอะไอย่างเจี้ย  
 (362) เราก็ด้องแบกจักรยานไป  
 และ  
 (405) 00.16.53 เอก ผมว่ามันมีความสุข  
 (406) มันมีความสุขที่แบบครั้งนี้  
 (407) ไม่เคยไปขนาดนี้มาก่อน  
 (408) ไม่เคยทำอะไรแบบเนี้ย  
 และ  
 (430) 00.18.03 เอก ชอบไปนู่นไปนี่  
 (431) เหมือนชอบทำกิจกรรม  
 (432) มันมีความสุขที่แบบว่า  
 (433) ได้ไปในที่ที่ไม่เคยได้ไป

การนิยามความสุขของนักปั่นจักรยานมีความเชื่อมโยงกับการปั่นจักรยาน แน่นอนที่สุด จักรยานได้เลยพ้นความเป็นจักรยานไปแล้ว แต่จักรยานถูกนิยามให้ความหมายที่เป็นด้านอารมณ์ความรู้สึกที่เป็นนามธรรม และการนิยามแนวคิดเรื่องความสุขนี้เอง ที่สื่อสารอัตลักษณ์ของนักท่องเทียวโดยการปั่นจักรยาน

### สรุป

กลุ่มนักท่องเทียวด้วยการปั่นจักรยานมีการสร้างอัตลักษณ์ร่วมหลากหลายผ่านการเล่าเรื่องราวต่างๆ ได้แก่ อัตลักษณ์การเป็นผู้รักสุขภาพ อัตลักษณ์การเป็นผู้รักความท้าทาย อัตลักษณ์การเป็นผู้รักธรรมชาติและสิ่งแวดล้อม อัตลักษณ์การเป็นผู้ชอบการเปิดรับประสบการณ์ใหม่ๆ รวมทั้งการนิยามแนวคิดเรื่อง"ความสุข" โดยยึดโยงความหมายกับการปั่นจักรยาน ซึ่งกลุ่มนักปั่นจักรยานสื่อสารตัวตน

ต่างๆ กันไป อาทิ การขี้จรรย์านคือสัญลักษณ์แห่งความพอเพียง การขี้จรรย์านคือสัญลักษณ์แห่งการรักอิสระ การขี้จรรย์านคือสัญลักษณ์ของความท้าทายและการขี้จรรย์านคือสัญลักษณ์ของความสามารถในการอยู่กับตนเอง

มหาวิทยาลัยราชภัฏเทพสตรี



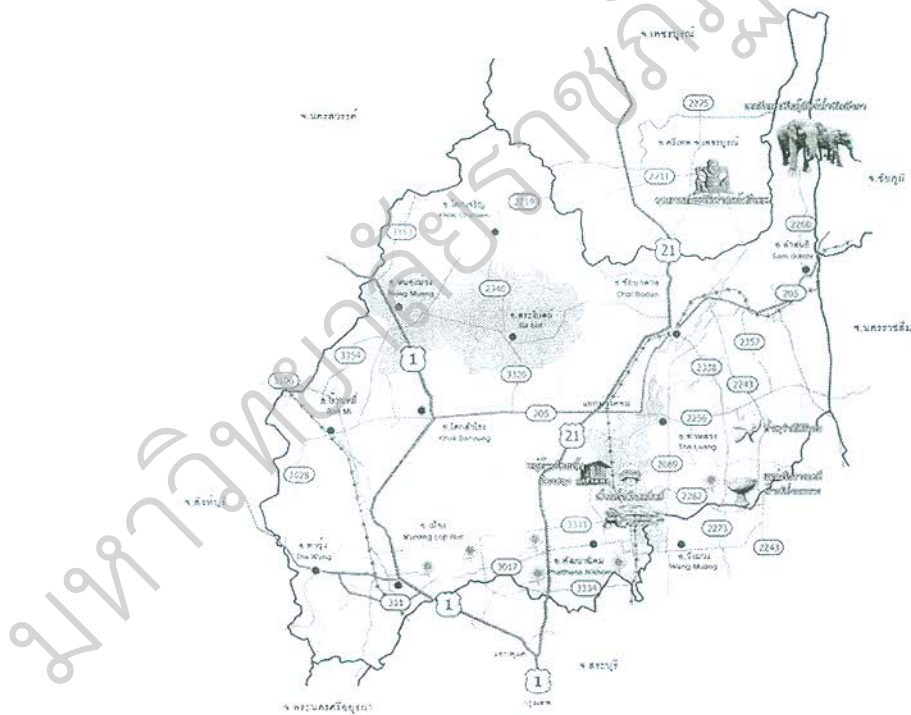
## บทที่ 5

### การสำรวจศักยภาพแหล่งท่องเที่ยวเพื่อพัฒนาเป็นเส้นทางจักรยาน

การสำรวจศักยภาพแหล่งท่องเที่ยวในเขตอำเภอเมืองจังหวัดลพบุรี และอำเภอใกล้เคียง เพื่อรองรับรูปแบบการท่องเที่ยวโดยการปั่นจักรยาน โดยแบ่งเป็นแหล่งท่องเที่ยวทางทิศตะวันออก ทิศตะวันตก ทิศเหนือ และทิศใต้

#### 5.1 แหล่งท่องเที่ยวทางทิศตะวันออกของจังหวัดลพบุรี

ครอบคลุมพื้นที่ 4 อำเภอ ได้แก่ อำเภอพัฒนานิคม อำเภอท่าหลวง อำเภอชัยบาดาล และอำเภอลำสนธิ มีแหล่งท่องเที่ยวที่น่าสนใจสามารถเป็นเส้นทางขี่จักรยานหลายแห่ง ทั้งที่เป็นแหล่งท่องเที่ยวทางธรรมชาติและแหล่งท่องเที่ยวเชิงวัฒนธรรมและโบราณสถาน ซึ่งบุญญาเลขา มากบุญ (2552) ได้นำเสนอเส้นทางท่องเที่ยวลุ่มน้ำป่าสัก ซึ่งมีเขื่อนป่าสักชลสิทธิ์เป็นจุดศูนย์กลางที่เชื่อมโยงแหล่งท่องเที่ยวข้างเคียงเข้าไว้ด้วยกัน แหล่งท่องเที่ยวเหล่านี้มีความน่าสนใจและมีศักยภาพสามารถพัฒนาเป็นเส้นทางขี่จักรยานได้ ดังแสดงในภาพที่ 5.1

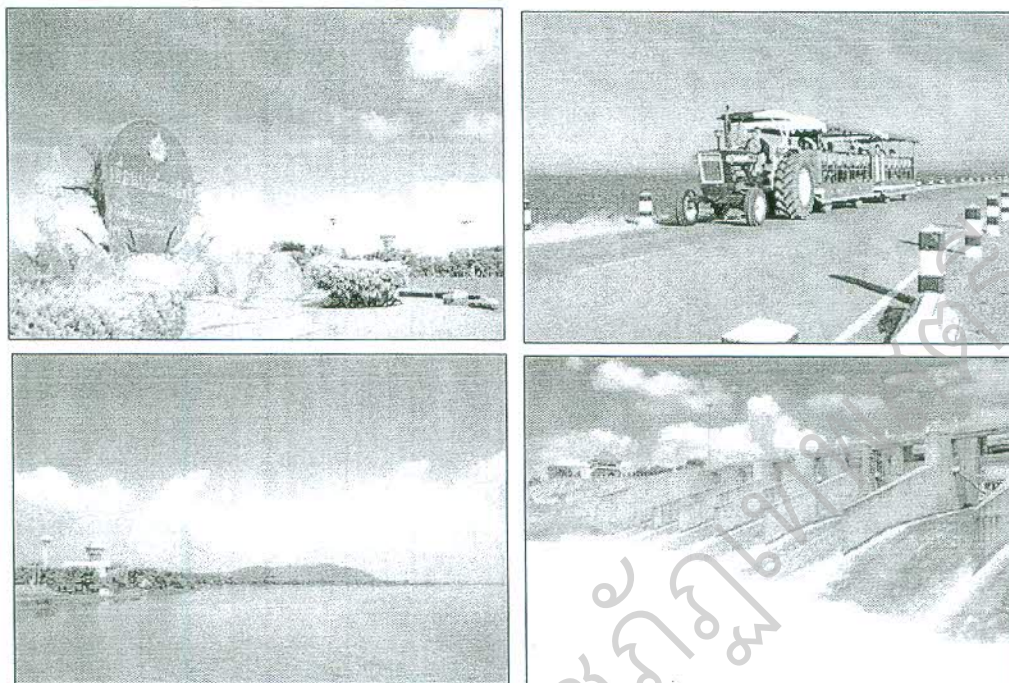


ภาพที่ 5.1 แผนที่เชื่อมโยงแหล่งท่องเที่ยวในกลุ่มน้ำป่าสัก แหล่งท่องเที่ยวทางทิศตะวันออก จ.ลพบุรี

(ที่มา: บุญญาเลขา มากบุญ, 2552)

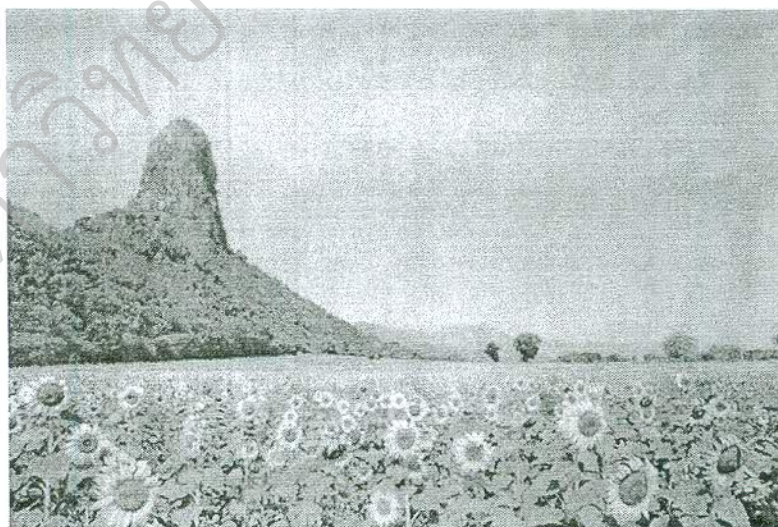
1. เขื่อนป่าสักชลสิทธิ์ เป็นแหล่งท่องเที่ยวทางธรรมชาติที่อยู่ห่างจากตัวเมืองลพบุรี ประมาณ 65 กิโลเมตร ตั้งอยู่ในพื้นที่ของ 2 จังหวัด ได้แก่ บ้านแก่งเสือเต้น ตำบลหนองบัว อำเภอพัฒนานิคม จังหวัดลพบุรีและบ้านคำพราน อำเภอวังม่วง จังหวัดสระบุรี เป็นเขื่อนแกนดินที่มีขนาดใหญ่ที่สุดในประเทศไทย กั้นลำน้ำป่าสักซึ่งเป็นแม่น้ำสายหลักสายหนึ่งของภาคกลางและภาคตะวันออกเฉียง

พระบาทสมเด็จพระพระบาทสมเด็จพระเจ้าอยู่หัวทรงมีพระราชดำริให้สร้างเขื่อนป่าสักชลสิทธิ์ขึ้นมาเมื่อวันที่ เพื่อเป็นแหล่งน้ำเพื่อการเกษตรในพื้นที่ภาคกลางและเพื่อการป้องกันน้ำท่วม ซึ่งเป็นพระอัจฉริยภาพในการบริหารจัดการลุ่มน้ำอย่างยั่งยืน โดยพระองค์ได้เสด็จพระราชดำเนินมาทำพิธีเปิดเขื่อนป่าสักชลสิทธิ์อย่างเป็นทางการ เมื่อวันที่ 25 พฤศจิกายน 2542 (ภาพที่ 5.2)



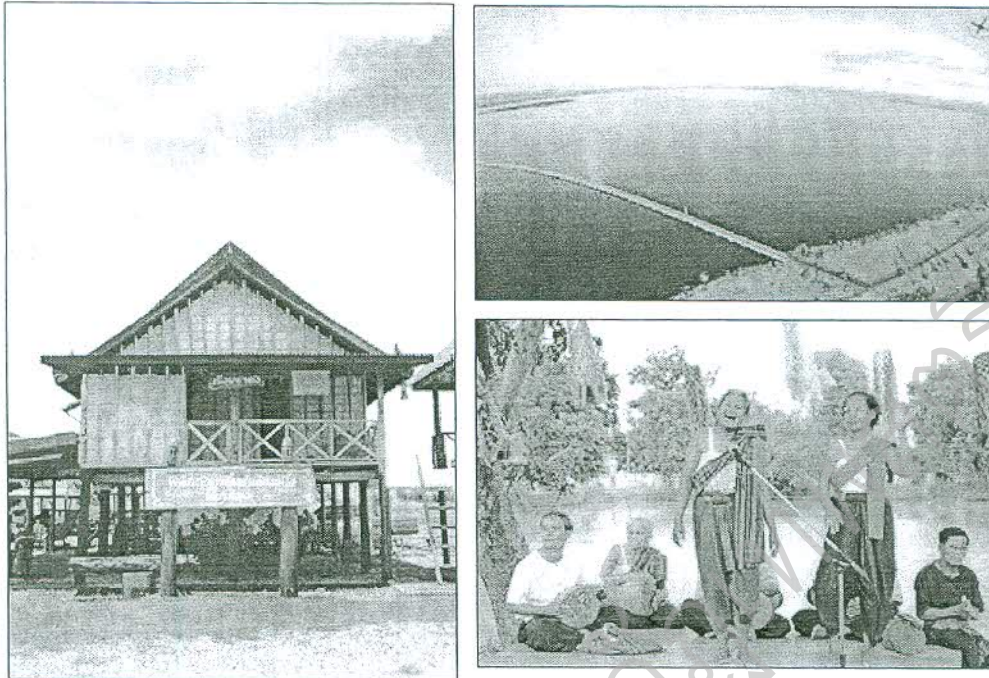
ภาพที่ 5.2 เขื่อนป่าสักชลสิทธิ์ อ.พัฒนานิคม จ.ลพบุรี

การเดินทางจากอำเภอเมืองลพบุรีใช้เส้นทางหลวงหมายเลข 3017 ผ่านจุดท่องเที่ยวที่น่าสนใจ ได้แก่ เขาจันแล ซึ่งเป็นทุ่งทานตะวันที่มีชื่อเสียงของจังหวัด (ช่วงเดือนพฤศจิกายน – มกราคม ของทุกปี) (ภาพที่ 5.3)



ภาพที่ 5.3 จุดท่องเที่ยวเขาจันแลและทุ่งทานตะวัน ทางหลวงชนบทหมายเลข 3017 ไปเขื่อนป่าสักชลสิทธิ์ (ที่มา : การท่องเที่ยวแห่งประเทศไทย, 2560)

2. หมู่บ้านวัฒนธรรมไทยเบ็ญอำเภอโคกสูง เป็นแหล่งท่องเที่ยวเชิงวัฒนธรรม ตั้งอยู่ที่ ตำบลโคกสูง อำเภอนานิคม จังหวัดลพบุรี ห่างจากเขื่อนป่าสักชลสิทธิ์ไปทางทิศเหนือประมาณ 14 กิโลเมตร (ภาพที่ 5.4)



ภาพที่ 5.4 หมู่บ้านกลุ่มชาติพันธุ์ไทยเบ็ญบ้านโคกสูง อ.พัฒนานิคม จ.ลพบุรี  
(ที่มา: บุญญเสขมา มากบุญ, 2552)

บ้านโคกสูงเป็นชุมชนชาวไทยเบ็ญซึ่งเป็นกลุ่มชาติพันธุ์ที่อพยพมาจากประเทศลาว ปัจจุบันตั้งถิ่นฐานอยู่ตามภาคตะวันออกเฉียงเหนือ และในบางพื้นที่ของลพบุรี ได้แก่ แถบอำเภอนานิคม ชัยบาดาล และสระโบสถ์ เอกลักษณ์ของชาวไทยเบ็ญที่สังเกตได้ง่ายๆ ได้แก่ การแต่งตัวนุ่งโจงกระเบน สวมเสื้ออีแป๊ะ สะพายย่ามผ้าทอไทยเบ็ญ ภาษาสำเนียงไทยเบ็ญที่ลงท้ายประโยคด้วย “เบ็ญ” “เหวย” “ต๊อก” และท้ายสุดคือนามสกุลไทยเบ็ญโคกสูงที่มีคำว่า “สูง” บ้านโคกสูงเป็นหนึ่งถิ่นน้ำของเขื่อนป่าสักชลสิทธิ์ มีทิวทัศน์ที่สวยงาม เป็นเส้นทางรถไฟลอยน้ำที่มีชื่อเสียง

3. แหล่งโบราณคดีบ้านโป่งมะนาว เป็นแหล่งท่องเที่ยวเชิงโบราณคดีและประวัติศาสตร์ ตั้งอยู่ที่หมู่ 7 ตำบลห้วยขุนราม อำเภอนานิคมจังหวัดลพบุรี ห่างจากอำเภอมืองลพบุรี 77 กิโลเมตร และห่างจากเขื่อนป่าสักชลสิทธิ์ราว 30 กิโลเมตร (ภาพที่ 5.5)

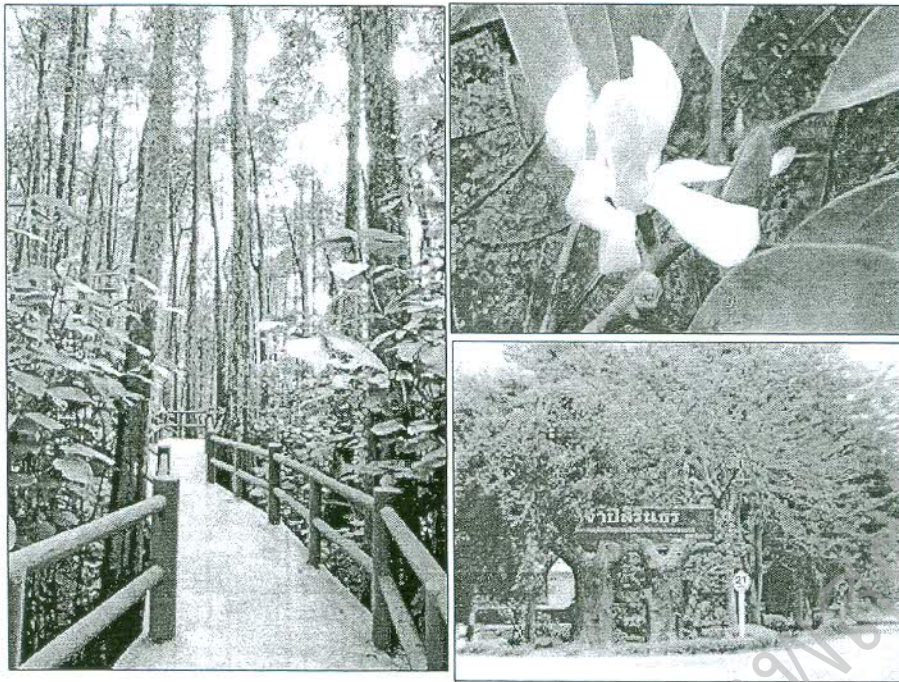


ภาพที่ 5.5 แหล่งโบราณคดีบ้านโป่งมะนาว อ.พัฒนานิคม จ.ลพบุรี  
(ที่มา: บุญญเลขา มากบุญ, 2552)

สันนิษฐานว่าในอดีตบ้านโป่งมะนาวเป็นชุมชนและสุสานมนุษย์โบราณยุคก่อนประวัติศาสตร์ราว 3,000 – 2,500 ปีก่อน และมีพัฒนาการเรื่อยมาจนถึงยุคทวาราวดี หลักฐานทางประวัติศาสตร์ที่สำคัญได้แก่การขุดพบโครงกระดูกมนุษย์ร่อยโรยโครง ที่ถูกฝังพร้อมภาชนะ เครื่องประดับต่างๆ มากมาย บางชิ้นเป็นวัตถุที่มาจากชุมชนภายนอก เช่น จีน อินเดีย เวียดนาม

พื้นที่ส่วนใหญ่ของอำเภอห้วยขุขรามเป็นพื้นที่เกษตรกรรม และมีแหล่งท่องเที่ยวทางธรรมชาติ ได้แก่ น้ำตกสวนมะเต็อ

4. ป่าพญ่าปีสิรินธร เป็นแหล่งท่องเที่ยวเชิงนิเวศ ตั้งอยู่ที่ตำบลซับจำปา อำเภอท่าหลวง จังหวัดลพบุรี ห่างจากอำเภอเมืองลพบุรี 93 กิโลเมตร และจากเขื่อนป่าสักชลสิทธิ์ไปทางทิศตะวันออก 60 กิโลเมตร เป็นป่าพญาจัดที่มีการค้นพบต้นจำปีชนิดใหม่ของโลก คือ“จำปีสิรินธร” ขึ้นแซมน้ำอยู่ในป่าที่มีน้ำขังหรือมีน้ำซับใต้ดินไหลผ่านอยู่ตลอดเวลา จำปีสิรินธรได้รับการเผยแพร่ว่าเป็นพืชเฉพาะถิ่นของประเทศไทย และได้รับพระราชทานพระบรมราชานุญาตจากสมเด็จพระเทพรัตนราชสุดาฯ สยามบรมราชกุมารี ให้ใช้ชื่อของพระองค์ท่านเป็นชื่อจำปีชนิดใหม่นี้ (ภาพที่ 5.6)



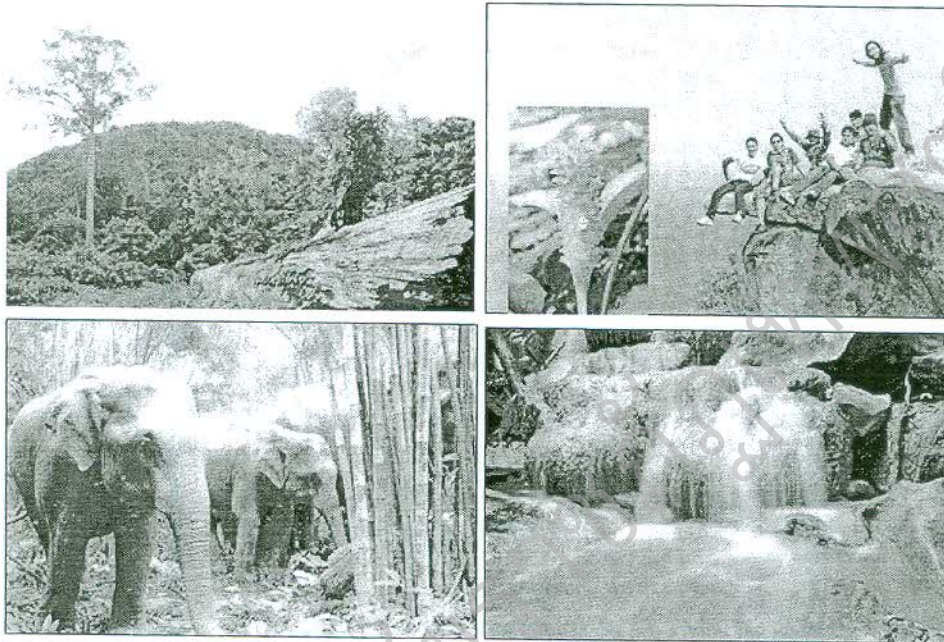
ภาพที่ 5.6 ป่าพุงจำปีสิรินธร อ.ท่าหลวง จ.ลพบุรี  
(ที่มา: บุญญเลขา มากบุญ, 2552)

ระหว่างเส้นทางมาป่าพุงจำปีสิรินธรยังมีจุดที่น่าสนใจ ได้แก่ จุดชมวิวพนักันน้ำเขื่อนป่าสักชลสิทธิ์ ซึ่งมีตลาดปลาที่จับจากเขื่อนป่าสักชลสิทธิ์ (ภาพที่ 5.7)



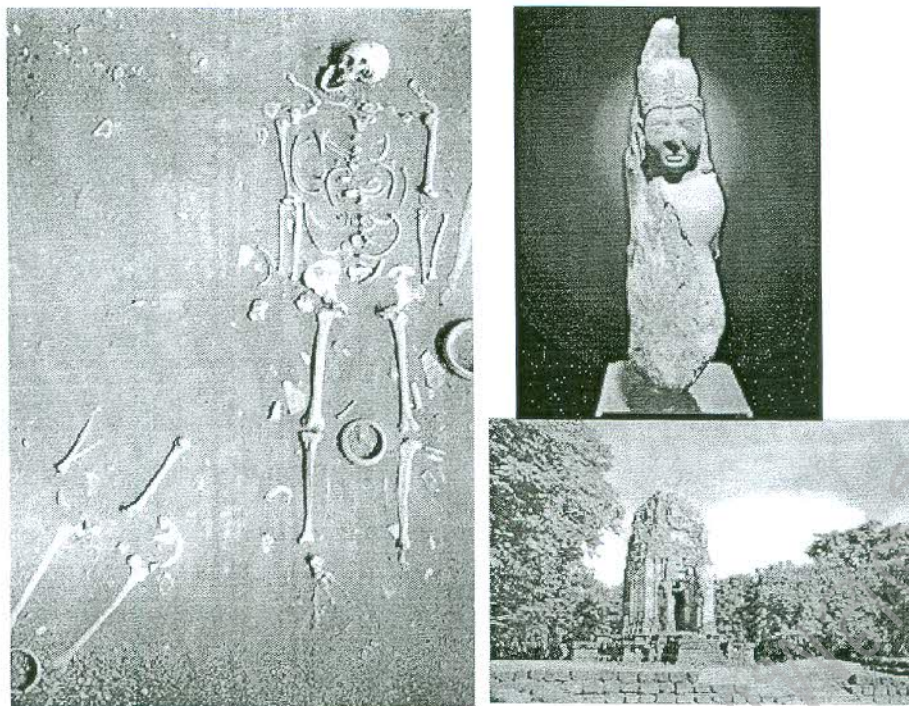
ภาพที่ 5.7 ตลาดปลาที่พนักันน้ำเขื่อนป่าสักชลสิทธิ์ อำเภอท่าหลวง  
(ที่มา: บุญญเลขา มากบุญ, 2552)

5. เขตรักษาพันธุ์สัตว์ป่าซับลังกา เป็นแหล่งท่องเที่ยวเชิงนิเวศ ตั้งอยู่ที่ตำบลลูกตาดเพชร อำเภอลำสนธิ จังหวัดลพบุรี ห่างจากอำเภอลพบุรี 153 กิโลเมตร และจากเขื่อนป่าสักชลสิทธิ์ 130 กิโลเมตร เป็นผืนป่าผืนใหญ่ของจังหวัดลพบุรีที่ได้รับการขนานนามว่ามีความหลากหลายทางชีวภาพสูง ด้วยมีพันธุ์พืชและสัตว์ป่านานาชนิด ธรรมชาติที่สวยงาม เป็นป่าต้นน้ำลำสนธิที่ไหลลงสู่มแม่น้ำป่าสัก รัฐบาลได้ประกาศให้พื้นที่ป่าซับลังกาเป็น “เขตรักษาพันธุ์สัตว์ป่าซับลังกา” เมื่อวันที่ 26 ธันวาคม พ.ศ.2526 (ภาพที่ 5.8)



ภาพที่ 5.8 เขตรักษาพันธุ์สัตว์ป่าซับลังกา อ.ลำสนธิ จ.ลพบุรี  
(ที่มา: บุญญเลขา มากบุญ, 2552)

6. อุทยานประวัติศาสตร์ศรีเทพ เป็นแหล่งท่องเที่ยวเชิงโบราณคดีและประวัติศาสตร์ ตั้งอยู่ที่ตำบลศรีเทพ อำเภอสรีเทพ จังหวัดเพชรบูรณ์ ห่างจากอำเภอลพบุรี 122 กิโลเมตร และจากเขื่อนป่าสักชลสิทธิ์ 100 กิโลเมตรเป็นถิ่นฐานมนุษย์ตั้งแต่ยุคก่อนประวัติศาสตร์จนถึงยุคทวารวดี ขอมและอยุธยา มีประวัติศาสตร์ยาวนานกว่า 700 ร้อยปี ก่อนกลายเป็นเมืองร้าง ตั้งอยู่ริมลำห้วย ซึ่งเป็นลำน้ำสาขาของแม่น้ำป่าสัก ค้นพบโดยสมเด็จพระยาดำรงราชานุภาพซึ่งเป็นพระบิดาของประวัติศาสตร์ไทย การเดินทางสะดวกสามารถใช้เส้นทางหลวงหมายเลข 21 (ภาพที่ 5.9)



ภาพที่ 5.9 อุทยานประวัติศาสตร์ศรีเทพ อ.ศรีเทพ จ.เพชรบูรณ์  
(ที่มา: บุญญาเสชา มากบุญ, 2552)

## 5.2 แหล่งท่องเที่ยวทางทิศตะวันตกของจังหวัดลพบุรี

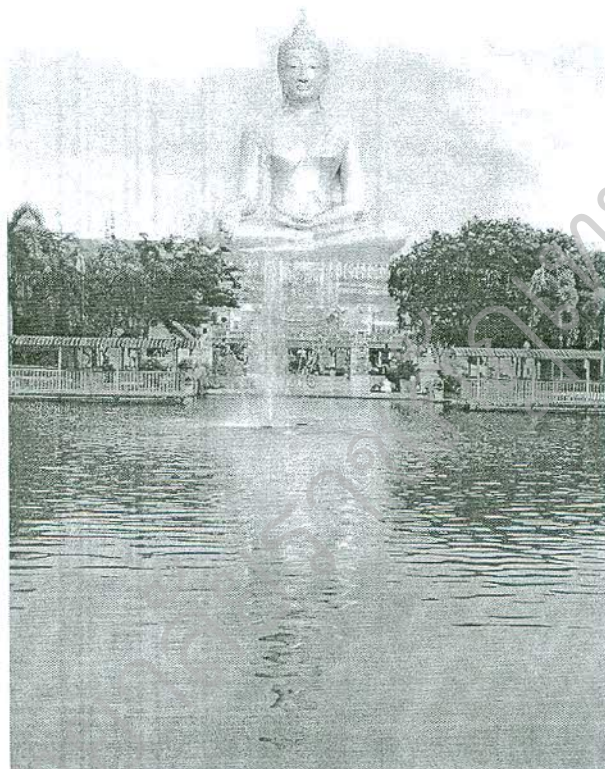
ครอบคลุมพื้นที่อำเภอท่าม่วง และมีเขตติดต่อกับจังหวัดสิงห์บุรีและอ่างทอง มีแหล่งท่องเที่ยวทางธรรมชาติและแหล่งท่องเที่ยวเชิงวัฒนธรรมและโบราณสถานที่น่าสนใจ (รัชชนก สวนสีดา, 2559); (สยามล เทพทา, 2559) ดังในภาพที่ 5.10 แสดงเส้นทางท่องเที่ยวจังหวัดสิงห์บุรี ซึ่งตั้งอยู่ห่างจากจังหวัดลพบุรีเพียง 32 กิโลเมตร มีเส้นทางเข้าถึงสะดวกรวดเร็ว





## 2. วัดพิบูลทอง

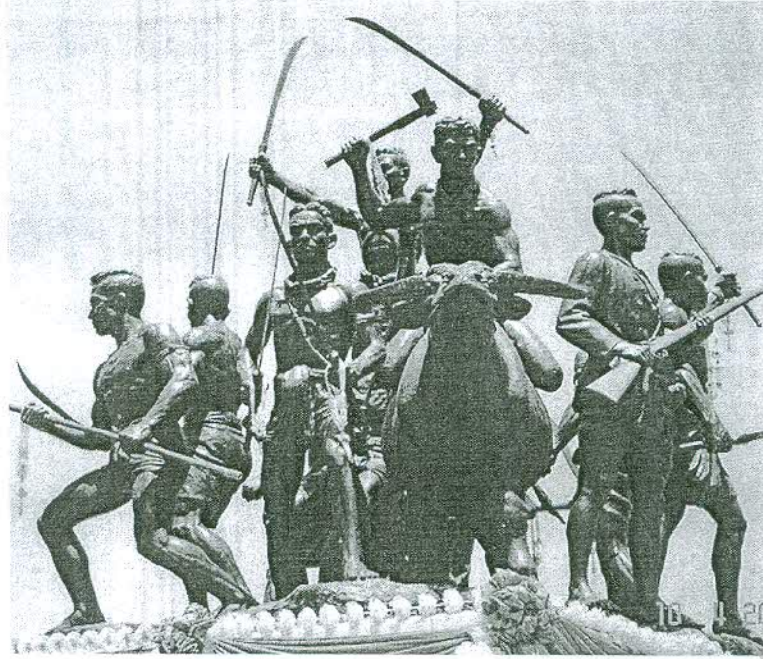
ห่างจากตัวเมืองสิงห์บุรีประมาณ 16 กิโลเมตร และอยู่ห่างจากวัดพระนอนจักรสีห์วรวิหารไปประมาณ 9 กิโลเมตร ชาวบ้านทั่วไปเรียกว่า วัดหลวงพ่อแพ (พระเทพสิงหบุราจารย์) ภายในวัดมี พิพิธภัณฑ์หลวงพ่อแพ จัดแสดงเรื่องราวเกี่ยวกับประวัติและเครื่องอัฐบริขารของหลวงพ่อแพ อีกด้านหนึ่งของวัดนี้มีพระพุทธรูปปางประทานพรองค์ใหญ่ที่สุดในประเทศไทย คือ พระพุทธสุวรรณมงคลมหามุนี หรือหลวงพ่อใหญ่ ขนาดหน้าตักกว้าง 11 วา 2 ศอก 7 นิ้ว สูง 21 วา 1 คืบ 3 นิ้ว (ภาพที่ 5.12)



ภาพที่ 5.12 พระพุทธสุวรรณมงคลมหามุนี หรือหลวงพ่อใหญ่ วัดพิบูลทอง  
(ที่มา: อภิชาติ แสงวิโรจน์, 2560)

## 3. อุทยานวีรชนค่ายบางระจัน

อนุสาวรีย์วีรชนค่ายบางระจันและอุทยานค่ายบางระจัน เป็นโบราณสถานสำคัญ อยู่ห่างจากตัวเมืองสิงห์บุรี 15 กิโลเมตร ตามทางหลวงหมายเลข 3023 เป็นสวนรุกขชาติพักผ่อนหย่อนใจ และมีอนุสาวรีย์วีรชนค่ายบางระจันเป็นรูปหล่อประติมากรรมของหัวหน้าชาวค่ายบางระจันทั้ง 11 คน อนุสาวรีย์นี้สร้างขึ้นเพื่อรำลึกถึงความกล้าหาญและเสียสละของวีรชนที่ได้ต่อสู้กับกองทัพพม่าซึ่งมีจำนวนมากมายมหาศาล เมื่อครั้งเสียกรุงศรีอยุธยาครั้งที่ 2 (ภาพที่ 5.13)

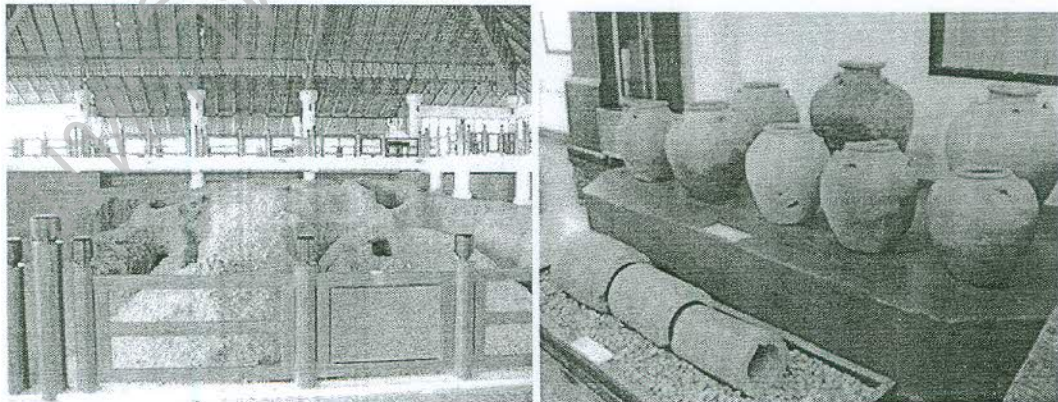


ภาพที่ 5.13 อนุสาวรีย์วีรชนค่ายบางระจัน

(ที่มา : <http://www.zabzaa.com/travel/travel.php?id=223>)

#### 4. แหล่งโบราณคดีเตาเผาแม่น้ำน้อย

สันนิษฐานว่าเป็นเตาเผาโบราณตั้งแต่สมัยสมเด็จพระนครินทราธิราช หรือ สมเด็จพระอินทร์ราชา (เจ้านครอินทร์) ประมาณปี พ.ศ. 1952 พระมหากษัตริย์รัชกาลที่ 6 ของกรุงศรีอยุธยา ปัจจุบันมีลักษณะเป็นเนินดินขนาดใหญ่ 3 เนินเชื่อมต่อกัน พบเตาเผาภาชนะดินเผาทับกัน 5 เตาเป็นเตาประทุนก่ออิฐสอดดิน แบบกระจายความร้อนในแนวระนาบ เตาเผามีขนาดยาว 16 เมตร เครื่องปั้นดินเผาที่ขุดพบในเตาเผาแม่น้ำน้อยนั้น ส่วนใหญ่ประกอบด้วย เครื่องปั้นดินเผาที่เป็นไหสี่หู ครก โอ่งอ่าง กระปุกปูน ขวดปากแตร เป็นต้น ห่างจากตัวเมืองสิงห์บุรี 16 กิโลเมตร (ภาพที่ 5.14)



ภาพที่ 5.14 เตาเผาแม่น้ำน้อยและไหสี่หู (ที่มา: ศูนย์มานุษยวิทยาสิรินธร, 2549)

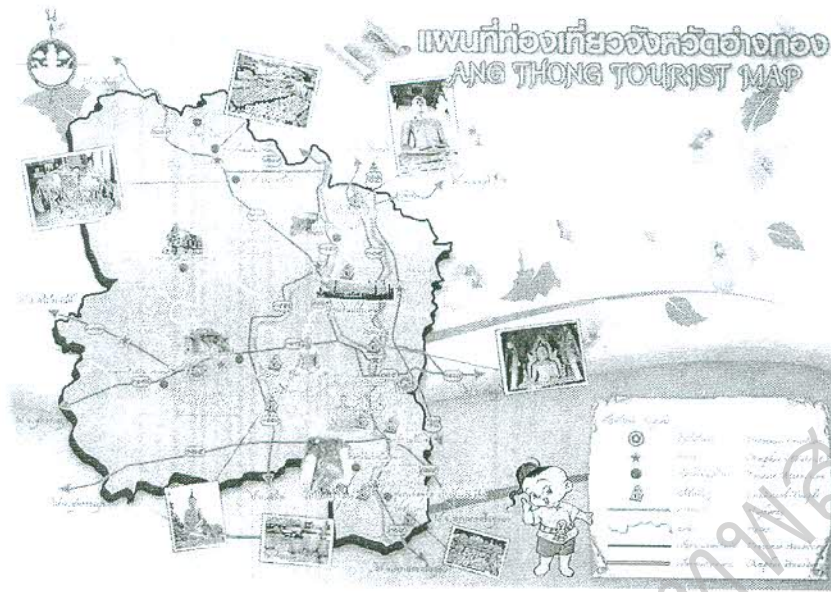
### 5. อุทยานแม่ลมหาราชานุสรณ์

ห่างเมือง 9 กิโลเมตร สิงห์บุรีมีของดีประจำจังหวัดคือ “ปลาช่อนแม่ลา” ซึ่งมีถิ่นอาศัยอยู่ในลำน้ำแม่ลา เป็นปลาช่อนที่มีรสชาติพิเศษไม่เหมือนใคร ด้วยตัวอ้วน เนื้อนุ่มและมัน เนื่องจากลำน้ำแม่ลาเป็นลำน้ำธรรมชาติที่มีความอุดมสมบูรณ์และนิเวศวิทยาเฉพาะตัว ปลาช่อนแม่ลาจึงมีรสชาติที่เป็นเอกลักษณ์ ปัจจุบันบริเวณนี้สร้างเป็นสวนพักผ่อนหย่อนใจของประชาชน (ภาพที่ 5.15)



ภาพที่ 5.15 อุทยานแม่ลมหาราชานุสรณ์ (ที่มา : กรมส่งเสริมการปกครองท้องถิ่น, 2011)

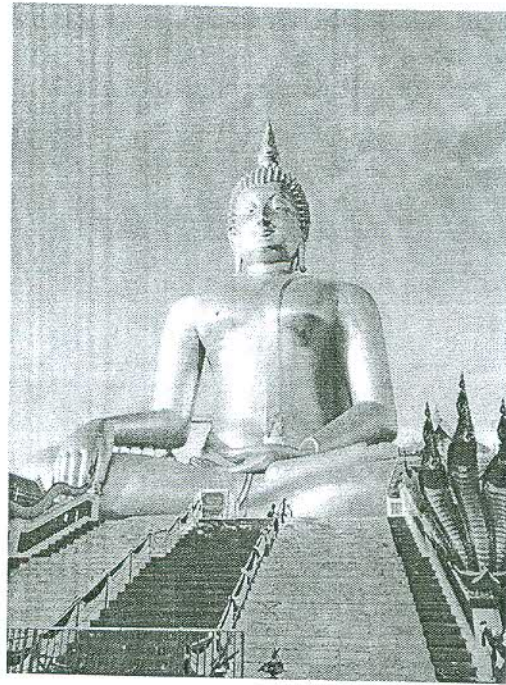
จังหวัดลพบุรียังมีเขตพื้นที่ติดต่อกับจังหวัดอ่างทอง ซึ่งตั้งอยู่ทางด้านทิศตะวันตก มีแหล่งท่องเที่ยวเชิงวัฒนธรรมที่มีชื่อเสียง (สำนักงานจังหวัดอ่างทอง, 2560) ดังแสดงในภาพที่ 5.16



ภาพที่ 5.16 แผนที่ท่องเที่ยวจังหวัดอ่างทอง  
(ที่มา : สำนักงานการท่องเที่ยวและกีฬาจังหวัดอ่างทอง, 2560)

#### 1. วัดม่วง

เดิมที่วัดม่วงเป็นวัดร้าง สันนิษฐานว่าสร้างในสมัยกรุงศรีอยุธยาตอนปลาย ปี พ.ศ. 2230 ณ. แขวงเมืองวิเศษชาญ ซึ่งเคยได้เป็นเมืองหน้าด่านที่มีความเจริญรุ่งเรืองมาก ต่อมาในปี พ.ศ. 2310 กรุงศรีอยุธยาได้เสียกรุงให้แก่พม่า พม่าได้เผาผลาญบ้านเมือง วัดวาอาราม และพระพุทธรูปไปเป็นจำนวนมาก หลงเหลืออยู่แต่เพียงซากปรักหักพัง จนเมื่อ พ.ศ.2534 หลวงพ่อเกษม อาจารย์สุโก ได้ดำริสร้าง “พระพุทธมหานวมินทร์ศากยมุนีศรีวิเศษชัยชาญ” เพื่อพระบาทสมเด็จพระเจ้าอยู่หัว รัชกาลที่ 9 นับเป็นพระพุทธรูปที่ใหญ่ที่สุดในโลก (ภาพที่ 5.17)



ภาพที่ 4.17 พระพุทธรูปที่ใหญ่ที่สุดในโลก ณ วัดมวง จ.อ่างทอง  
(ที่มา : อภิชาติ แสงวิโรจน์, 2559)

## 2. วัดไชโยวรวิหาร

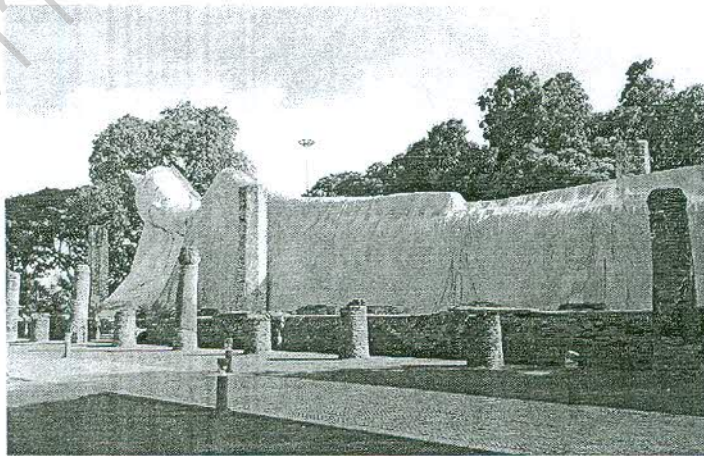
เป็นวัดพระอารามหลวงชั้นโท สมเด็จพระพุฒาจารย์ (โต พรหมรังสี) เจ้าอาวาสวัดระฆังโฆสิตารามได้เลือกวัดนี้เป็นที่สร้างพระพุทธรูปองค์ใหญ่ตั้งอยู่กลางแจ้งในสมัยพระบาทสมเด็จพระจอมเกล้าเจ้าอยู่หัว รัชกาลที่ 4 จึงเสร็จ ต่อมาเมื่อวิหารพังลง พระบาทสมเด็จพระจุลจอมเกล้าเจ้าอยู่หัว รัชกาลที่ 5 จึงได้ทำการปฏิสังขรณ์วัดนี้ พระพุทธรูปองค์ใหญ่ มีพระนามว่า “พระมหาพุทธพิมพ์” หรือที่เรียกว่า หลวงพ่อโต เป็นพระพุทธรูปปางสมาธิ มีพุทธลักษณะที่โดดเด่นกว่ายุคสมัยที่ไม่ยึดแนวอุดมคติตายตัว พระพักตร์และพระกรรมจึงเหมือนคนธรรมดามากกว่า มีริ้วรอยบนของ สบง จีวร ชัดเจน (ภาพที่ 5.18)



ภาพที่ 5.18 หลวงพ่อโต วัดเกษไชโย จ.อ่างทอง  
(ที่มา: ผู้วิจัย)

### 3. วัดขุนอินทประมูล

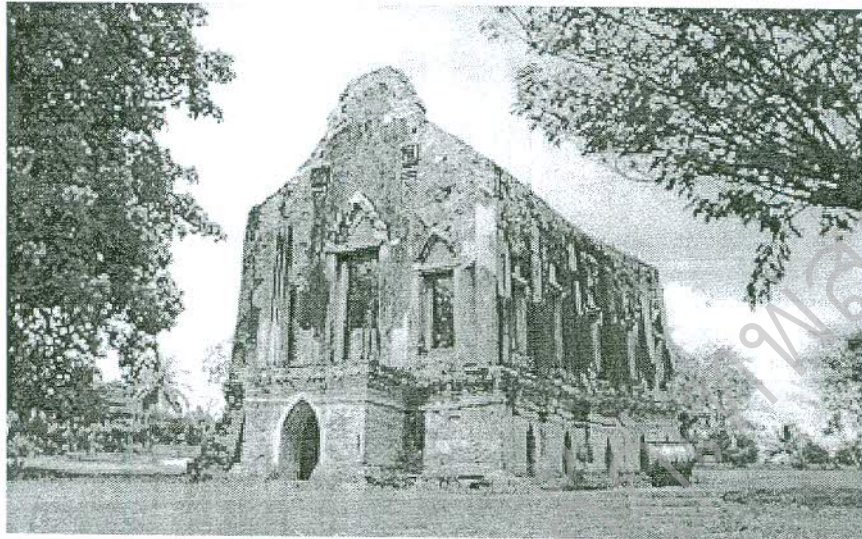
สร้างในสมัยสุโขทัย เป็นที่ประดิษฐานพระพุทธรูปไสยาสน์ที่ใหญ่เป็นอันดับ 2 ของประเทศไทย มีความยาว 50 เมตร มีชื่อว่า “พระศรีเมืองทอง” เมื่อเสียกรุงครั้งที่ 1 วัดขุนอินทประมูลถูกไฟเผาและกลายเป็นวัดร้างกว่า 100 ปี ได้มีการบูรณปฏิสังขรณ์ในสมัยพระเจ้าบรมโกศ และอีกครั้งในสมัยรัชการที่ 5 ปัจจุบันองค์พระพุทธรูปไสยาสน์อยู่กลางแจ้ง ตรงหน้าพระนอนมีรูปปั้นของชายคนหนึ่ง เล่ากันว่าเป็นรูปปั้นของขุนอินทประมูล นายอากรที่ยักยอกเงินหลวงนำไปสร้างวัด ครั้นพอทราบถึงพระมหากษัตริย์ทรงสอบสวน ขุนอินทประมูลไม่ยอมพูดอะไร จึงถูกลงโทษโดนเขียนจนตาย วัดนี้จึงได้ชื่อว่า “วัดขุนอินทประมูล” (ภาพที่ 5.19)



ภาพที่ 4.19 พระพุทธรูปไสยาสน์ วัดขุนอินทประมูล (ที่มา: ผู้วิจัย)

#### 4. พระตำหนักคำหยาด

เป็นโบราณสถานที่เก่าแก่ในสมัยอยุธยา สันนิษฐานว่าพระตำหนักนี้คงจะสร้างขึ้นตั้งแต่รัชสมัยสมเด็จพระบรมโกศ เพื่อเป็นที่ประทับแรมชั่วคราวของพระราชวงศ์ เนื่องจากมีพระราชนิยมเสด็จประพาสเมืองแถบนี้อยู่เนือง ก่อด้วยอิฐถือปูนขนาดกว้าง 10 เมตร ยาว 20 เมตร สภาพปัจจุบันมีเพียงผนัง 4 ด้าน แต่ยังคงเห็นเค้าความสวยงามทางด้านศิลปกรรม (ภาพที่ 4.20)



ภาพที่ 4.20 พระตำหนักคำหยาด (ที่มา: ผู้วิจัย)

#### 5.3 แหล่งท่องเที่ยวทางทิศเหนือของจังหวัดลพบุรี

ครอบคลุมพื้นที่อำเภอบ้านหมี่และโคกสำโรง มีจุดเด่นด้านแหล่งท่องเที่ยวระแวกวัดที่น่าสนใจ รวมทั้งมีทิวทัศน์ที่สวยงามด้วยพื้นที่ส่วนใหญ่เป็นทุ่งนาเกษตรกรรม ดังในภาพที่ 4.21 แสดงเส้นทางท่องเที่ยวด้านทิศเหนือตัวอำเภอเมืองลพบุรี



ภาพที่ 4.21 แผนที่ท่องเที่ยวจังหวัดลพบุรี  
(ที่มา: อาริรัตน์ รัตมี, 2559)

#### 1. ชุมชนชาวไทยพวนวัดบ้านทราย

เป็นแหล่งท่องเที่ยวทางประวัติศาสตร์และวัฒนธรรม เป็นที่ตั้งของชุมชนชาวไทยพวนตั้งขึ้นเมื่อประมาณ 135 ปีมาแล้ว ชาวไทยพวนวัดบ้านทรายยังมีการทอผ้ามัดหมี่กันเป็นจำนวนมาก ซึ่งผ้ามัดหมี่ของบ้านกล้วยทอด้วยฝ้ายและมีลวดลายละเอียดงดงาม ที่มีลวดลายเป็นเอกลักษณ์ของบ้านหมี่คือ ลายไล่ปลาไหล นอกจากนั้นยังมีการทอผ้าซิดอีกด้วย (ภาพที่ 4.22)



ภาพที่ 4.22 ชุมชนชาวไทยพวนบ้านทราย อำเภอบ้านหมี่ จังหวัดลพบุรี  
(ที่มา: สำนักวิทยบริการและเทคโนโลยีสารสนเทศ มหาวิทยาลัยราชภัฏเทพสตรี)



## 2. วัดห้วยแก้ว

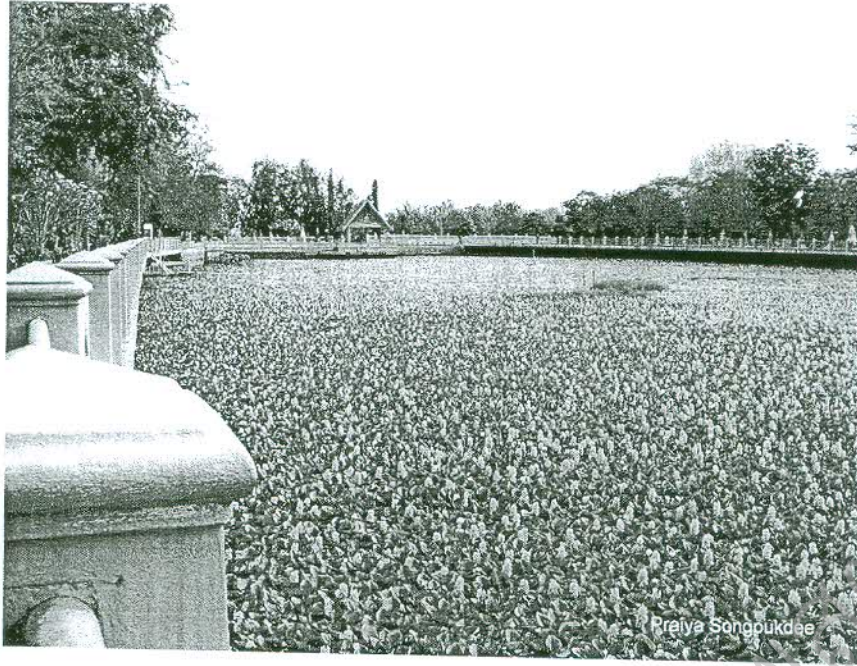
สถาปัตยกรรมทางศาสนาที่น่าสนใจของวัดห้วยแก้ว ได้แก่ พระมหาเจดีย์มหาเมตตา รัตนรังษี สร้างขึ้นกลางสระน้ำโบราณซึ่งเมื่อก่อนคือลำห้วยแก้ว เป็นศิลปะผสมผสานไทย ขอม พม่า ตัวโครงสร้างคือเจดีย์ย่อมุมไม้สิบสองแบบสุโขทัย ลายที่ติดรอบนอกพระเจดีย์แบบของขอม ด้านในพระเจดีย์ประดิษฐานเจดีย์หยกขาวจากพม่าพร้อมด้วยพระพุทธรูปเจ้าทั้งแปดพระองค์ ตั้งตามทิศแบบพม่า เชื่อกันว่า "ผู้ใดมากราบไหว้บูชาจะโชคดี ปรารถนาสิ่งใดก็สมความปรารถนา" (ภาพที่ 4.23)



ภาพที่ 4.23 วัดห้วยแก้ว อำเภอบ้านหมี่ จังหวัดลพบุรี  
(ที่มา: เฟสบุ๊คเรารักลพบุรี, 2560)

## 3. วัดสิงห์คูยาง

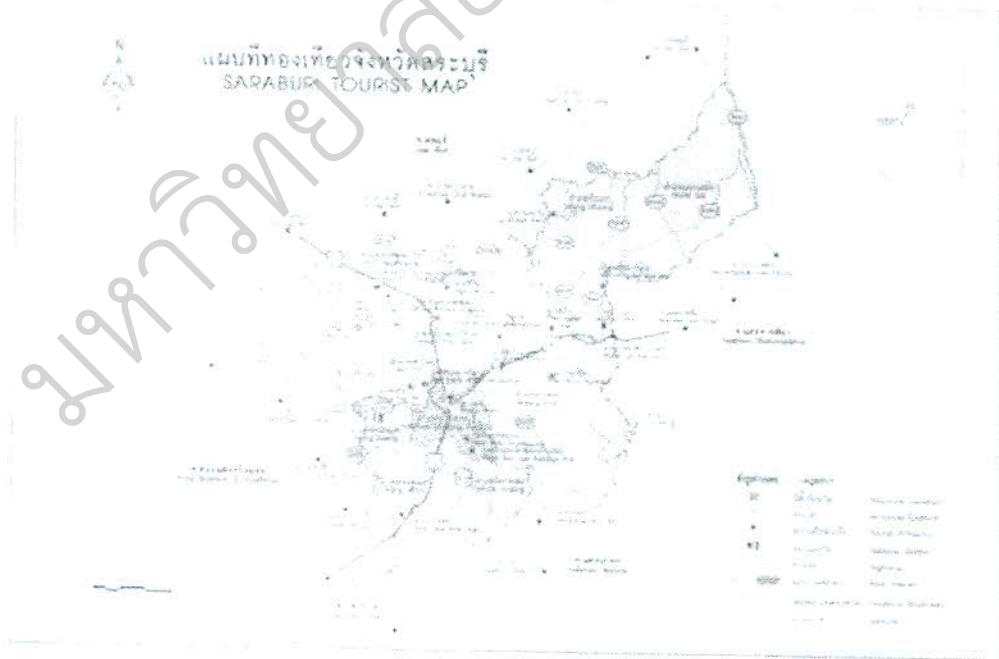
ตั้งอยู่ในอำเภอกอคำโรง ห่างจากตัวเมืองลพบุรีราว 30 กิโลเมตร มีดอกผักตบชวาสีม่วงอ่อน ท่ามกลางบรรยากาศธรรมชาติเย็นสบาย (ภาพที่ 4.24)



ภาพที่ 4.24 ดอกผักตบชวาวัดสิงห์คูยาง อำเภอโคกสำโรง จังหวัดลพบุรี  
(ที่มา: Praiya Songpukdee, 2560)

#### 5.4. แหล่งท่องเที่ยวทางทิศใต้ของจังหวัดลพบุรี

อำเภอเมืองลพบุรีมีเขตติดต่อกับจังหวัดสระบุรี มีเส้นทางท่องเที่ยวที่น่าสนใจดังนี้ (ภาพที่ 4.25)



ภาพที่ 4.25 แผนที่เส้นทางท่องเที่ยวจังหวัดสระบุรี (ทิศใต้ของจังหวัดลพบุรี)  
(ที่มา : การท่องเที่ยวแห่งประเทศไทย, 2560)

## 1. วัดพระพุทธรบาท

ตามพระราชพงศาวดารกรุงศรีอยุธยา กล่าวว่า มีพระภิกษุไทยคณะหนึ่ง เดินทางไปยังลังกาทวีป เพื่อนมัสการรอยพระพุทธรบาท พระสงฆ์ลังกากล่าวว่า ประเทศไทยก็มีรอยพระพุทธรบาทอยู่แล้วที่เขาสุวรรณบรรพต จึงได้นำความกราบทูลสมเด็จพระเจ้าทรงธรรมให้ทรงทราบ และได้สืบหาจนพบรอยพระพุทธรบาทเพื่อเป็นที่สักการบูชา พระพุทธรบาทสระบุรีเป็นพระอารามหลวงที่พระมหากษัตริย์แทบทุกพระองค์ทรงทำนุบำรุงและเสด็จไปนมัสการตลอดมา ตั้งแต่สมัยกรุงศรีอยุธยาจนถึงรัตนโกสินทร์ (ภาพที่ 4.26)



ภาพที่ 4.26 วัดพระพุทธรบาท จังหวัดสระบุรี  
(ที่มา: วิกิพีเดีย, 2559)

## 2. ถ้ำนารายณ์ วัดเขาวง

เป็นศาสนสถานและโบราณสถานที่น่าสนใจ ห่างจากวัดพระพุทธรบาท 3 กิโลเมตร ตั้งอยู่บริเวณเขาหินปูน จุดที่น่าสนใจได้แก่ ถ้ำนารายณ์ ซึ่งปากถ้ำมีอักษรมอญโบราณ ซึ่งเป็นแบบอักษรของชาวอินเดียฝ่ายใต้

กล่าวโดยสรุป จังหวัดลพบุรีมีทรัพยากรด้านการท่องเที่ยวหลากหลายประเภทจำนวนมาก สามารถพัฒนาเป็นเส้นทางท่องเที่ยวโดยการปั่นจักรยานได้ และจะสามารถดึงดูดนักท่องเที่ยวจากทุกแห่งอย่างดี แต่สิ่งที่ควรพัฒนาคือสาธารณูปโภคพื้นฐานเพื่อรองรับการท่องเที่ยวโดยการปั่นจักรยาน โดยเฉพาะอย่างยิ่ง เส้นทางจักรยานและจุดพักกลางทาง เนื่องจากเป็นเกี่ยวข้องกับความปลอดภัยของนักท่องเที่ยว นอกจากนี้ควรปรับปรุงป้ายสัญญาณต่างๆ เช่น ป้ายเส้นทางจักรยาน ป้ายเตือนให้ระมัดระวังจักรยาน เป็นต้น เพื่อระเบียบวินัยในการใช้รถใช้ถนนร่วมกัน

ในส่วนของนักท่องเที่ยวโดยการปั่นจักรยานก็เช่นกัน ต้องแต่งกายให้เหมาะสม มีเครื่องป้องกัน เช่น หมวกนิรภัย รถจักรยานต้องมีอุปกรณ์ที่จำเป็น เช่น ไฟหน้าไฟท้าย สีสะท้อนแสง เป็นต้น ที่สำคัญที่สุดคือการเคารพกฎจราจรและต้องเรียนรู้การใช้สัญญาณมือต่างๆ เพื่อความปลอดภัยของตนเองและผู้อื่นในการใช้รถใช้ถนนร่วมกัน

มหาวิทยาลัยราชภัฏเทพสตรี

## สรุปและอภิปรายผลวิจัย

การวิจัยเรื่องนี้ตอบคำถามวัตถุประสงค์การวิจัย 2 ข้อดังนี้

1. เพื่อสำรวจศักยภาพแหล่งท่องเที่ยวในเขตอำเภอเมืองจังหวัดลพบุรี และอำเภอใกล้เคียง เพื่อรองรับรูปแบบการท่องเที่ยวโดยการปั่นจักรยาน
2. เพื่อศึกษากระบวนการสร้างอัตลักษณ์ของนักท่องเที่ยวที่นิยมท่องเที่ยวโดยการปั่นจักรยาน ผลการวิจัยมีดังนี้

### 6.1 ศักยภาพแหล่งท่องเที่ยวในเขตอำเภอเมืองจังหวัดลพบุรี และอำเภอใกล้เคียง

จังหวัดลพบุรีมีทรัพยากรด้านการท่องเที่ยวหลากหลายประเภทจำนวนมากซึ่งสามารถพัฒนาเป็นเส้นทางท่องเที่ยวโดยการปั่นจักรยานได้ และจะสามารถดึงดูดนักท่องเที่ยวจากทุกแห่งได้อย่างดี แหล่งท่องเที่ยวเหล่านี้ได้แก่แหล่งท่องเที่ยวทางธรรมชาติประเภท ป่า ภูเขา ถ้ำ น้ำตก แม่น้ำและเขื่อน และแหล่งท่องเที่ยวเชิงวัฒนธรรม ได้แก่ แหล่งโบราณคดีและประวัติศาสตร์ วัด และชุมชนชาติพันธุ์ แหล่งท่องเที่ยวเหล่านี้ตั้งอยู่รอบๆ ตัวเมืองลพบุรีและระยะทางไม่เกิน 100 กิโลเมตร มีเส้นทางเข้าถึงสะดวก และมีสิ่งอำนวยความสะดวก แหล่งท่องเที่ยวเหล่านี้ ได้แก่

ทิศตะวันออก มีแหล่งท่องเที่ยวที่น่าสนใจเป็นจำนวนมาก ได้แก่ เขื่อนป่าสักชลสิทธิ์ ชุมชนชาวไทยเบ็งโคกสลุง แหล่งโบราณคดีบ้านโป่งมะนาว ป่าจุฬาปีสิรินธร เขตรักษาพันธุ์สัตว์ป่าซับลังกา และอุทยานประวัติศาสตร์ศรีเทพ

ทิศตะวันตก มีแหล่งท่องเที่ยวที่น่าสนใจ ได้แก่ วัดพระนอนจักรสีห์วรวิหาร วัดพิgulทอง อุทยานวีรชนค่ายบางระจัน แหล่งโบราณคดีเตาเผาแม่น้ำน้อย อุทยานแม่ลามหาราชาอนุสรณ์ วัดไชโยวรวิหาร วัดม่วง พระตำหนักคำหยาด วัดขุนอินทรประมูล

ทิศเหนือ มีแหล่งท่องเที่ยวที่น่าสนใจ ได้แก่ ชุมชนชาวไทยพวนบ้านกล้วย วัดห้วยแก้ว วัดสิงห์คูยาง

ทิศใต้ มีแหล่งท่องเที่ยวที่น่าสนใจ ได้แก่ วัดพระพุทธบาท ถ้ำนารายณ์ วัดเขาวง

แม้ว่าแหล่งท่องเที่ยวเหล่านี้มีคุณค่าและความน่าสนใจและมีเส้นทางถนนลาดยางสำหรับรถยนต์เข้าถึงสะดวก แต่ยังคงขาดสาธารณูปโภคพื้นฐานเพื่อรองรับการท่องเที่ยวโดยการปั่นจักรยาน โดยเฉพาะอย่างยิ่งเลนจักรยาน เนื่องจากเป็นเกี่ยวข้องกับความปลอดภัยของนักท่องเที่ยว นอกจากนั้นควรสร้างจุดพักกลางเพื่อให้นักปั่นหยุดพักเหนื่อยก่อนปั่นถึงจุดหมายปลายทาง ควรปรับปรุงป้ายสัญญาณต่างๆ เช่น ป้ายเลนจักรยาน ป้ายเตือนให้ระมัดระวังจักรยาน เป็นต้น และควรมีการรณรงค์การใช้ถนน

ร่วมกันของผู้ขับขี่พาหนะทุกประเภท รวมทั้งคนเดินเท้า เพื่อความปลอดภัยและระเบียบวินัยในการใช้รถใช้ถนนร่วมกัน

ในส่วนของนักปั่นจักรยานก็เช่นกัน ต้องแต่งกายให้เหมาะสม มีเครื่องป้องกันเช่นหมวกนิรภัย รถจักรยานต้องมีอุปกรณ์ที่จำเป็น เช่น ไฟหน้าไฟท้าย สีสะท้อนแสง เป็นต้น สำคัญที่สุดคือการเคารพกฎจราจรและต้องเรียนรู้การใช้สัญญาณมือต่างๆ เพื่อความปลอดภัยของตนเองและผู้อื่นในการใช้รถใช้ถนนร่วมกัน

## 6.2 กระบวนการสร้างอัตลักษณ์ของนักท่องเที่ยวโดยการปั่นจักรยาน

### 6.2.1 กระบวนการสร้างอัตลักษณ์มีความสัมพันธ์กับแนวคิดเรื่องสัญญาวิทยา

จากข้อค้นพบการวิจัยว่ากลุ่มตัวอย่างซึ่งเป็นนักท่องเที่ยวโดยการปั่นจักรยานได้สร้างอัตลักษณ์โดยการเชื่อมโยงเข้ากับการปั่นจักรยาน ทั้งนี้ จักรยานถูกมองว่าเป็น “สัญญาณ” (Sign) ที่มีการนิยามความหมายที่เลเยอร์พ้นจากความเป็นตัวตนของมันไป ดังที่ พิทักษ์ ชุมงคล (2559) ได้กล่าวไว้ว่า หากอธิบายตามแนวคิดหน้าที่นิยม กล่าวคือมองในเชิงอรรถประโยชน์ของจักรยานและการปั่นจักรยาน จะเห็นว่าจักรยานคือ “พาหนะ” ประเภทหนึ่งและเป็น “การคมนาคม” รูปแบบหนึ่งเท่านั้น แต่สำหรับกลุ่มนักปั่นจักรยานมองว่าจักรยานเป็นมากกว่าจักรยาน เป็นสัญญาณอย่างหนึ่งที่พวกเขาได้กำหนดความหมายนัย (Connotative meaning) ให้แก่มัน และสิ่งนี้เชื่อมโยงกับกระบวนการสื่อสารอัตลักษณ์ของพวกเขา ได้แก่ การเป็นผู้รักการเป็นผู้รักความท้าทาย รักธรรมชาติและห่วงใยสิ่งแวดล้อม และความพอเพียง ได้แก่ การเป็นผู้รักสุขภาพ เป็นผู้รักความท้าทาย รักธรรมชาติและสิ่งแวดล้อม ชอบการเปิดรับและแสวงหาประสบการณ์ใหม่ รวมทั้งการนิยามแนวคิดเรื่อง “ความสุข” เพราะทุกคนกล่าวว่ารู้สึกมีความสุขทุกครั้งที่ใช้จักรยาน ดังนั้นแนวคิดเรื่อง “ความสุขจากการปั่นจักรยาน” ถูกเชื่อมโยงเข้ากับแนวคิดเรื่อง “ความพอเพียง” “ความอิสระ” และ “ความท้าทาย”

ความผูกพันที่มีต่อจักรยานทำให้เกิดการเชื่อมโยงและมีอิทธิพลต่อการสร้างตัวตนสอดคล้องกับการศึกษาของ Coleman (2017) ว่ากลุ่มตัวอย่างนักปั่นจักรยานมีความผูกพันอย่างมากกับจักรยานของพวกเขา เพราะพวกเขาใช้จักรยานเป็นพาหนะในการปั่นไปทำงาน ไปทำธุระ ปั่นไปพบเพื่อน โดยพวกเขาารู้สึกว่าได้พึ่งพาตนเองและเป็นคนที่พอเพียง และจักรยานยังทำให้พวกเขารู้สึกถึงความเชื่อมโยงกับการสร้างตัวตนของตนเอง บุคคลอื่น และชุมชน ที่สำคัญจักรยานยังมีส่วนในกระบวนการสร้างและธำรงไว้ซึ่งอัตลักษณ์ของบุคคล ดังนั้น จักรยานจึงเป็นมากกว่าจักรยานและเป็นสิ่งบ่งชี้อัตลักษณ์ (Identity marker)

### 6.2.2 กระบวนการสร้างอัตลักษณ์กับแนวคิดความสัมพันธ์เชิงอำนาจ (Power relations)

ผลการวิจัยพบว่ากลุ่มนักปั่นมีการต่อรองอำนาจเพื่อสร้างอัตลักษณ์ ได้แก่ การกล่าวเปรียบเทียบว่าการขี่จักรยานมีข้อได้เปรียบมากกว่าการเดินทางด้วยรถยนต์ เพราะทำให้สามารถ

ชอกช้ำไปตามตรอก ซอก ซอย หรือถนนเล็กๆ ที่รถใหญ่ไม่สามารถเข้าถึงได้ ทำให้สามารถพบเห็นอะไรได้มากกว่าด้วย นับเป็นการเปิดประสบการณ์ใหม่ๆ อย่างไรก็ดีตาม การวิจัยนี้ไม่พบว่ากลุ่มตัวอย่างรู้สึกว่าเป็นคนชายขอบ (Marginalized group) ซึ่งไม่สอดคล้องกับงานวิจัยเกี่ยวกับอัตลักษณ์กับการปั่นจักรยานในต่างประเทศ เช่น Christiansen (2015) ซึ่งทำการศึกษากลุ่มนักปั่นจักรยานใต้ดิน (Underground cycling gang) ในเมือง Ogden รัฐยูทาห์ สหรัฐอเมริกา ซึ่งเป็นกลุ่มทางสังคมที่ “มองตนเอง” ว่ามีความแปลกแยกจากคนส่วนใหญ่ซึ่งเป็นผู้ขับขี่มอเตอร์ไซด์ซึ่งพวกเขาถือว่าเป็นกลุ่มอำนาจกระแสหลัก มีพฤติกรรมก้าวร้าว ขาดความตระหนักต่อสิ่งแวดล้อม หรือการศึกษาของ Elisabethv FüssUuv และ Juliane Haup (2017) ศึกษาอัตลักษณ์นักปั่นจักรยานในกรุงเวียนนาเพื่อนำไปหาแนวทางการสร้างวินัยจราจรของผู้ใช้รถใช้ถนนร่วมกัน พบว่าสังคมเวียนนาเป็นสังคมของผู้ขับขี่รถยนต์ แม้ว่าทางรัฐจะรณรงค์การใช้จักรยานแต่ผู้คนก็ยังนิยมใช้รถยนต์ นอกจากนี้การศึกษาของ Aldred (2012) ซึ่งศึกษากระบวนการสร้างอัตลักษณ์ผู้ใช้จักรยานในประเทศอังกฤษที่ยังคงเป็นสังคมของรถยนต์ และความนิยมในการขี่จักรยานยังมีน้อย แม้รัฐบาลสนับสนุนให้มีการขี่จักรยานเพื่อลดการปล่อยก๊าซคาร์บอนมอนอกไซด์อันก่อให้เกิดมลพิษ Aldred (2012) พบว่ากลุ่มนักปั่นจักรยานยังคงมีการรับรู้ว่าคุณสมบัติเป็นคนชายขอบ และถูกการตีตราเป็น 2 ลักษณะ กล่าวคือ การเป็นนักปั่นจักรยานที่ดี กล่าวคือ มีมารยาทในการขับขี่ เคารพกฎหมาย เอาใจเขามาใส่ใจเรา มีความตระหนัก และการเป็นนักปั่นจักรยานที่เลว ซึ่งมีคุณสมบัติตรงกันข้ามกับนักปั่นที่ดี

แม้ผู้วิจัยพบว่ากระบวนการสร้างอัตลักษณ์ของกลุ่มนักปั่นในการศึกษารั้งนี้มีความเชื่อมโยงกับแนวคิดความสัมพันธ์เชิงอำนาจ แต่กลุ่มตัวอย่างเหล่านี้ไม่ได้รู้สึกว่าพวกตนเป็นคนชายขอบเนื่องจากการที่คนกลุ่มนี้มองการปั่นจักรยานเป็นทางเลือก (Alternative) เพราะทุกคนมีรถยนต์ แต่เหตุที่เลือกปั่นจักรยานก็เพื่อสุขภาพ ดังนั้น การปั่นจักรยานไม่ได้ถูกยึดโยงกับความยากจนหรือการเป็นพาหนะของคนจน การให้ความหมายของการปั่นจักรยานได้เลยพ้นความหมายของด้านการเป็นเพียงวัตถุที่มีอรรถประโยชน์ (Functionality) แต่ถูกยึดโยงกับกระบวนการรับรู้และการสร้างอัตลักษณ์ของกลุ่มนักปั่นซึ่งเป็นนักปั่นเพื่อสุขภาพและเพื่อการท่องเที่ยว

## บรรณานุกรม

- กรมส่งเสริมการปกครองท้องถิ่น. (2011). *สถ ขวนเที่ยว*. เข้าถึงได้จาก <http://info.dla.go.th/public/travel.do?cmd=goDetail&id=201241&random=1394700209859>
- การท่องเที่ยวแห่งประเทศไทย. (2560). *แผนที่ท่องเที่ยวจังหวัดสระบุรี*. เข้าถึงได้จาก <https://thai.tourismthailand.org/>
- จักรรัฐ ผาลา และมนสิชา เพชรานนท์ (2559). การศึกษาพฤติกรรมเดินทางของผู้ใช้จักรยาน เพื่อหาแนวทางสนับสนุนให้เลือกใช้จักรยานในเขตเมืองขอนแก่น. *วารสารวิชาการคณะสถาปัตยกรรมศาสตร์ มหาวิทยาลัยขอนแก่น*, 15(2), 103-116.
- ธงชัย พรรณสวัสดิ์. (2529). *ขี่จักรยานเพื่อสุขภาพ*. เข้าถึงได้จาก <https://www.doctor.or.th/article/detail/5317>
- ธงชัย พรรณสวัสดิ์ และคณะ. (2555). *แรงจูงใจและอุปสรรคในการใช้จักรยานสำหรับคนที่เดินทางด้วยจักรยานในประเทศไทย*. เข้าถึงได้จาก [http://www.thaicyclingclub.org/wp-content/uploads/files/83-88\\_witiyaa\\_pidtangnaaopphthi.pdf](http://www.thaicyclingclub.org/wp-content/uploads/files/83-88_witiyaa_pidtangnaaopphthi.pdf)
- บุญญเลขะ มากบุญ. (2552). *การพัฒนาข้อมูลข่าวสารเพื่อเชื่อมโยงแหล่งท่องเที่ยวทางธรรมชาติและวัฒนธรรมในพื้นที่ลุ่มน้ำป่าสักและการสร้างจิตสำนึกในการอนุรักษ์*. เครือข่ายการวิจัยเครือข่ายอุดมศึกษาภาคกลางตอนบน (สกอ)
- ปรเมษฐ์ บุญนำศิริกิจ (มปป). *Biking to Travel” Does It a Kind of Tourism Base on Sufficiency?* เข้าถึงได้จาก [rc.nida.ac.th/th/attachments/article/118/9.Nits.pdf](http://rc.nida.ac.th/th/attachments/article/118/9.Nits.pdf)
- ผานิตย์ ธิรพลงาม, ธัญญพัทธ์ วัฒนจิรพันธ์, ศุภวรรณ มาลีหวล, วิลาสินี คชเดช, และชัยวัฒน์ หฤทัยพันธ์. (2560). การมีส่วนร่วมของประชาชนในการจัดทำแผนชุมชนเทศบาลตำบลบางพระ อำเภอศรีราชา จังหวัดชลบุรี. *วารสารสังคมศาสตร์ มหาวิทยาลัยเทคโนโลยีราชมงคลตะวันออก*, 6(1).
- พนกฤษ อุดมกิตติ (25577). การจัดการเส้นทางจักรยานเพื่อการท่องเที่ยวยั่งยืนในพื้นที่เขตดลิ่งชัน กรุงเทพมหานคร. *Veridian E-Journal*, 7(2), pp. 561-578
- พิทักษ์ ชุมงคล. (2559). นัยยะแฝงภายใต้การปั่นจักรยานในมุมมองการสื่อสาร. *วารสารวิชาการมนุษยศาสตร์และสังคมศาสตร์*, 24 (46), 217-241).
- เรารักลพบุรี. (2560). *วัดห้วยแก้ว*. เข้าถึงได้จาก <https://www.facebook.com/raoruklopburi/posts/1116395508489221:0>
- วิกิพีเดีย. (2559). *วัดพระพุทธรบาท*. เข้าถึงได้จาก <https://th.wikipedia.org/wiki/วัดพระพุทธรบาทราชวรวิหาร>
- ศูนย์มานุษยวิทยาสิรินธร, 2549. *ฐานข้อมูลแหล่งโบราณคดีที่สำคัญในประเทศไทย*. เข้าถึงจาก <http://sac.or.th/databases/archaeology/archaeology/เตาเผาแม่น้ำน้อย>



- สยามมล ชัยรัตน์อุดมกุล (2551). *แนวทางการพัฒนาแหล่งท่องเที่ยวทางวัฒนธรรม ตามรอยเส้นทางจาริกแสวงบุญรอยพระบาทบาท. เครือข่ายการวิจัยเครือข่ายอุดมศึกษาภาคกลางตอนบน (สกอ)*
- สำนักงานการท่องเที่ยวและกีฬาจังหวัดอ่างทอง. (2560). *แผนที่ท่องเที่ยวจังหวัดอ่างทอง. เข้าถึงได้จาก* <http://www.mots.go.th/angthong/main.php?filename=index>
- สำนักวิทยบริการและเทคโนโลยีสารสนเทศ มหาวิทยาลัยราชภัฏเทพสตรี. (2560). *พิพิธภัณฑ์ไทยพวนวัดบ้านทราย. เข้าถึงได้จาก* <http://library.tru.ac.th/inlop/lptour/200-lptupp17.html>
- อภิชาติ แสงวิโรจน์. (2559). <https://www.facebook.com/apichat.sangwirog?>
- อารีรัตน์ รัศมี (2556). *การพัฒนาการจัดการความรู้โบราณสถานจังหวัดลพบุรี. เข้าถึงได้จาก* [http://www.infothailand.eu/lopburi/images/lopburi\\_tourist\\_map.gif](http://www.infothailand.eu/lopburi/images/lopburi_tourist_map.gif), 2013
- Aldred, Rachel. (2012). Incompetent or Too Competent? Negotiating Everyday Cycling Identities in a Motor Dominated Society. *Mobilities*, 8(2), pp. 252-271.
- Bucholtz, M. & Hall, K. (2005). Identity and interaction: A sociocultural linguistic approach. *Discourse Studies*, 7(4-5), 585-614.
- Coleman, Karly. (2017). *Connection To Bicycles Reinforces Connection To Self, Others And Community. เข้าถึงได้จาก* <http://www.publicnow.com/view/2BD8FC77633A5CC71DC12BA21D69F70C664F209F?2017-06-02-17:31:20+01:00-xxx3018>
- Füss, Elisabeth and Haupt, Juliane (2017). Understanding cyclist identity and related interaction strategies. A novel approach to traffic research. *Transportation Research Part F: Traffic Psychology and Behaviour*, 46, Part B, pp. 329-341.
- Gee, J. P. (2005). *An introduction to discourse analysis: theory and method*. London, New York : Routledge.
- Giddens, A. (1994). *Modernity and self-identity: self and society in the modern age*. Cambridge: Polity Press.
- Goffman, E. (1959). *The presentation of self in everyday life*. New York: Doubleday.
- \_\_\_\_\_. (1986). *Frame analysis: An essay on the organization of experience*. Boston: Northeastern University Press.
- Gumperz, J. J. (1982). *Discourse strategies*. Cambridge: Cambridge University Press.
- Jones, R. (2007). Imagined comrades and imaginary protections. *Journal of Homosexuality*, 53(3), 83-115.
- Kress, G. & van Leeuwen, T. (2001). *Multimodal discourse: The modes and media of contemporary communication*. London: Edward Arnold.

- \_\_\_\_\_ (2006). *Reading images: The grammar of visual design*. (2nd). London and New York: Routledge.
- Kusmierczyk, E. (2013). *The only problem is getting a job”: Multimodal interaction analysis of job interviews in New Zealand* (Doctoral dissertation). The Victoria University of Wellington. Wellington, New Zealand.
- Leander, K. M. (2002). Locating Latanya: "The situated production of identity artifacts in classroom interaction". *Research in the Teaching of English*, 37(2), 198-250.
- Mahapunt Photography. (2015). เข้าถึงจาก <http://www.zthailand.com/place/wat-chaiyo-worawihan-ang-thong/>
- Makboon, B. (2013). The chosen one: Depicting religious belief through gestures. *Multimodal Communication*, 2(2), 171-192.
- \_\_\_\_\_ (2015). *Spiritual vegetarianism: identity in everyday life of Thai non-traditional religious cult members* (Doctoral dissertation). Auckland University of Technology. Auckland, New Zealand.
- Matelau, T. (2014). Vertical identity production and maori identity. In S. Norris & Maier, C. D. (Eds.). *Interactions, images and texts* (255-266). Boston: De Gruyter Mouton.
- Mead, G. H. (1934). *Mind, self, and society from the standpoint of a social behaviorist*. Chicago: University of Chicago Press.
- Norris, S. (2004). *Analyzing multimodal interaction: a methodological framework*. London: Routledge.
- \_\_\_\_\_ (2011a). *Identity in (inter)action: introducing multimodal (inter)action analysis*. Gottingen Germany: DeGruyter Mouton
- \_\_\_\_\_ (2014). The impact of literacy-based schooling on learning a creative practice: Modal configurations, practices and discourses. *Multimodal communication*, 3(2), 181-195.
- Norris, S. & Makboon, B. (2015). Objects, Frozen Actions, and Identity: A Multimodal (Inter)action Analysis. *Multimodal Communication*, 4(1), 43-59.
- Pirini, J. (2013). Analyzing business coaching: Using modal density as an methodological tool. *Multimodal Communication*, 2(2), 195-216.
- \_\_\_\_\_ (2014). Introduction to multimodal (inter)action analysis. In S. Norris & C. D. Maier (Eds.). *Interactions, images and texts* (pp. 77-92). De Gruyter Mouton.
- Scollon, R. (1997). Handbills, tissues, and condoms: A site of engagement for a construction of identity in public discourse. *Journal of Sociolinguistics*, 1(1),

39-61.

- \_\_\_\_\_. (1998). *Mediated discourse as social interaction*. London: Longman.
- \_\_\_\_\_. (2001). *Mediated discourse: The nexus of practice*. London: Routledge.
- Songpukdee, Praiya. (2560). *Unseen Thailand ความสวยงามของดอกผักตบชวา ณ วัดสิงห์คูยาง*.  
เข้าถึงได้จาก <http://www.uasean.com/travel/2532>
- Tannen, D. (1984). *Conversational style: Analyzing talk among friends*. NJ: Ablex.
- Van Leeuwen, T. (2005). *Introducing social semiotics*. New York: Routledge.
- Wertsch, J.V. (1985). *Vygotsky and the social formation of mind*. London: Harvard University Press.
- \_\_\_\_\_. (1991). *Voices of the mind: A sociocultural approach to mediated action*. MA: Harvard University Press.
- \_\_\_\_\_. (1995). Mediated action and the study of communication: The lesson of L. S. Vygotsky and M. M. Bakhtin. *The Communication Review*, 1(2), 133-154.
- \_\_\_\_\_. (1998). *Mind as action*. New York: Oxford University Press.
- Wodak, R. (2003). Multiple identities: The roles of female parliamentarians in the EU parliament. In J. Holmes & M. Meyerhoff (Eds.). *Handbook of discourse and gender* (pp. 671-698). Oxford: Oxford University Press.
- \_\_\_\_\_. (2012). Language, power and identity. *Language Teaching* (4)5, 215-23.

มหาวิทยาลัยราชภัฏวไลยอลงกรณ์

ภาคผนวก

มหาวิทยาลัยราชภัฏเทพสตรี

## ผู้ให้ข้อมูลหลัก



ปาลิตา อิ่มศิริ “ปู”



วาสนา ดวงจอมดี “วาส” และ พัชระ ปรีชด “เอ๋”



สินสมุทร คงเจริญ “สมุทร” และ ฤชดา นิ่มนวลรัตน์ “ดา”



สุนงาา เงินเมย “เล็ก”



วณิชญญา เจตีย “ฟ้า”



ประเสริฐ บัลคลี “เอก”



อภิชาติ แสงวีโรจน์ (โต้ง) และนฤมล แสงวีโรจน์ (มด)



พิเชษฐ์ อิมสุข “ก่อง”





ณัฐพล ราชประสิทธิ์ “เคี่ยม”

มหาวิทยาลัยราชภัฏสุราษฎร์ธานี