



การอนุรักษ์ ฟื้นฟู และพัฒนาศักยภาพทุนทางวัฒนธรรมของชุมชน
ลาวแจ้ว ตำบลทองเอน อำเภออินทร์บุรี จังหวัดสิงห์บุรี

Conservation restoration and Develop community cultural
potential on Laos Ngaew's cultural assets, Thong-En
subdistrict, InBuri district, SingBuri province

รองศาสตราจารย์ ดร.พนิตสุภา ธรรมประมวล
คณะวิทยาการจัดการ
มหาวิทยาลัยราชภัฏเทพสตรี

ได้รับทุนอุดหนุนจากมหาวิทยาลัยราชภัฏเทพสตรี
ประจำปีงบประมาณ พ.ศ.2560

การวิจัยเรื่อง : การอนุรักษ์ ฟื้นฟู และพัฒนาศักยภาพทุนทางวัฒนธรรมของชุมชนลาวแง้ว
ตำบลทองเอน อำเภออินทร์บุรี จังหวัดสิงห์บุรี

ผู้วิจัย : พนิดสุภา ธรรมประมวล

ปีที่ทำวิจัย : 2560

บทคัดย่อ

การวิจัยนี้มีวัตถุประสงค์เพื่อศึกษาทุนทางวัฒนธรรม และนำเสนอกลยุทธ์การอนุรักษ์ ฟื้นฟู และพัฒนาศักยภาพทุนทางวัฒนธรรมของชุมชนลาวแง้ว ตำบลทองเอน อำเภออินทร์บุรี จังหวัดสิงห์บุรี เป็นการวิจัยเชิงคุณภาพ โดยศึกษาจากผู้ให้ข้อมูลและผู้มีส่วนสำคัญในการพัฒนา คือ ผู้ทรงภูมิปัญญาทางวัฒนธรรม ประชาชน ผู้รู้ชาวบ้าน และผู้นำท้องถิ่น เก็บข้อมูลโดยการศึกษาคสนาม คือ การสำรวจชุมชน การสัมภาษณ์แบบเจาะลึก การประชุมกลุ่มเฉพาะ การสังเกตแบบไม่มีส่วนร่วม และการศึกษาเอกสาร วิเคราะห์ข้อมูลโดยการวิเคราะห์เนื้อหา

ผลการวิจัยที่สำคัญ

1. ทุนทางวัฒนธรรมชาวลาวแง้ว ตำบลทองเอน แบ่งออกเป็น 2 ประเภท คือ ทุนทางวัฒนธรรมที่เป็นรูปธรรม (ศิลปะ สถานที่สำคัญ บ้านเรือนที่อยู่อาศัย อาหาร เสื้อผ้าเครื่องแต่งกาย งานฝีมือ) และทุนทางวัฒนธรรมที่เป็นนามธรรม (ความเชื่อ ประเพณี ขนบธรรมเนียม เพลง พิธีกรรม งานเทศกาล)

2. กลยุทธ์การอนุรักษ์ ฟื้นฟู และพัฒนาศักยภาพทุนทางวัฒนธรรมของชุมชนลาวแง้ว ตำบลทองเอน มี 4 กลยุทธ์ ได้แก่ 1) กลยุทธ์การพัฒนาส่งเสริมการจัดกิจกรรมการท่องเที่ยวเพื่อเรียนรู้ ประเพณีวัฒนธรรมของชุมชนลาวแง้ว 2) กลยุทธ์การพัฒนาการบุคลากรให้มีความรู้ในประเพณี วัฒนธรรมของชุมชนลาวแง้ว 3) กลยุทธ์การปรับปรุงภูมิทัศน์ของสถานที่ท่องเที่ยวชุมชน และ 4) กลยุทธ์การอนุรักษ์ ฟื้นฟู และพัฒนาศักยภาพทุนทางวัฒนธรรมของชุมชนลาวแง้ว

คำสำคัญ : ลาวแง้ว ทุนทางวัฒนธรรม

Research Title : Conservation, Restoration and Develop potential of Laos Ngaew's cultural assets, Thong-En subdistrict, InBuri district, SingBuri province

Researchers : Panitsupa Thampramuan [Ph.D.]

Faculty : Management Science, Thepsatri Rajabhat University.

Year : 2016

Abstract

This research aims to study Laos Ngaew's cultural assets and propose strategies of conservation, restoration and develop potential of Laos Ngaew's cultural assets, Thong-En subdistrict, InBuri district, SingBuri province. Applied qualitative research was used. Data were collected from key informants by community survey, in-depth interview, focus group discussion, non-participatory observation, and documentary analysis, and was analyzed by content analysis.

The important findings

1. There were 2 kinds of Laos Ngaew's cultural assets, 1) tangible cultural assets (art, household, food, cloth, handicraft) and 2) intangible cultural assets (belief, tradition, festival)

2. There were 4 strategies for conservation, restoration and develop potential of Laos Ngaew's cultural assets, 1) develop and promotion cultural tourism strategy, 2) develop knowledge on Laos Ngaew's cultural assets to cultural persons strategy, 3) develop of cultural places strategy, and 4) conservation, restoration and develop potential of Laos Ngaew's cultural assets strategy.

Keywords : Laos Ngaew, cultural assets

กิตติกรรมประกาศ

การวิจัย เรื่อง การอนุรักษ์ ฟื้นฟู และพัฒนาศักยภาพทุนทางวัฒนธรรมของชุมชนลาวแง้ว ตำบลทองเอน อำเภออินทร์บุรี จังหวัดสิงห์บุรี นี้ สำเร็จลงได้ด้วยความกรุณาของชุมชนลาวแง้ว ตำบลทองเอน อำเภออินทร์บุรี จังหวัดสิงห์บุรี คุณปราณี บัวพนัส ที่ได้ให้ข้อมูลสำคัญเพื่อเป็นประโยชน์ต่อการนำมาวิเคราะห์ผลการวิจัยเป็นอย่างดี รวมถึงผู้ที่เกี่ยวข้องในงานวิจัย ที่กรุณาให้ข้อมูลอันเป็นประโยชน์ต่อความสมบูรณ์ของงานวิจัยในครั้งนี้ ผู้วิจัยขอกราบขอบคุณอย่างสูง มา ณ โอกาสนี้

ขอขอบพระคุณมหาวิทยาลัยราชภัฏเทพสตรีเป็นอย่างสูง ที่ได้ให้ทุนสนับสนุนการวิจัย เพื่อให้ชุมชนลาวแง้ว ตำบลทองเอน อำเภออินทร์บุรี จังหวัดสิงห์บุรี มีความเชื่อมโยงและยั่งยืนต่อไป อันจะเป็นประโยชน์ต่อท้องถิ่น สังคม และประเทศชาติต่อไป

รองศาสตราจารย์ ดร.พนิตสุภา ธรรมประมวล

กันยายน 2560

สารบัญ

	หน้า
บทคัดย่อ.....	ก
Abstract.....	ข
กิตติกรรมประกาศ.....	ค
สารบัญ.....	ง
สารบัญตาราง.....	ฉ
สารบัญภาพ.....	ช
บทที่ 1 บทนำ.....	1
ความเป็นมาและความสำคัญของปัญหาการวิจัย.....	1
วัตถุประสงค์การวิจัย.....	3
ขอบเขตการวิจัย.....	3
ทฤษฎี แนวคิด และกรอบแนวคิดการวิจัย.....	4
บทที่ 2 การทบทวนวรรณกรรม/สารสนเทศ.....	6
ข้อมูลเกี่ยวกับลาวแก้ว ตำบลทองเอน อำเภออินทร์บุรี จังหวัดสิงห์บุรี.....	6
กลยุทธ์การอนุรักษ์ ฟื้นฟู พัฒนาศักยภาพทุนทางวัฒนธรรม.....	9
การวิจัยเชิงปฏิบัติการแบบมีส่วนร่วม.....	9
งานวิจัยที่เกี่ยวข้อง.....	11
บทที่ 3 วิธีดำเนินการวิจัย.....	13
วิธีวิจัย แหล่งข้อมูล วิธีการ/เครื่องมือ และการวิเคราะห์ข้อมูล.....	13
บทที่ 4 ผลการวิเคราะห์.....	15
ทุนทางวัฒนธรรมชาวลาวแก้ว ตำบลทองเอน อำเภออินทร์บุรี จังหวัดสิงห์บุรี.....	15
กลยุทธ์การอนุรักษ์ ฟื้นฟู พัฒนาศักยภาพทุนทางวัฒนธรรมชุมชนลาวแก้ว ตำบล ทองเอน อำเภออินทร์บุรี จังหวัดสิงห์บุรี.....	34
การวิเคราะห์ปัจจัยภายในและภายนอกของชุมชนลาวแก้ว ตำบลทองเอน อำเภอ อินทร์บุรี จังหวัดสิงห์บุรี.....	35

สารบัญ (ต่อ)

หน้า

กลยุทธ์ในการพัฒนาแหล่งท่องเที่ยวชุมชนลาวแก้ว ตำบลทองเอน	37
บทที่ 5 สรุป อภิปราย และข้อเสนอแนะจากการวิจัย.....	46
สรุปการวิจัย.....	46
อภิปรายผลการวิจัย.....	47
ข้อเสนอแนะจากการวิจัย.....	49
บรรณานุกรม.....	51

มหาวิทยาลัยราชภัฏเทพสตรี

สารบัญตาราง

หน้า

ตาราง 1	สรุปการวิเคราะห์โอกาสของชุมชนลาวแก้ว ตำบลทองเอน อำเภออินทร์บุรี จังหวัดสิงห์บุรี.....	35
---------	------------------------------------------------------------------------------------------	----

มหาวิทยาลัยราชภัฏเทพสตรี

สารบัญภาพ

	หน้า
ภาพ 1 กรอบแนวความคิดของการวิจัย.....	5
ภาพ 2 ขั้นตอนการวิจัยและพัฒนา.....	14
ภาพ 3 กลยุทธ์ในการพัฒนาแหล่งท่องเที่ยวชุมชนลาวแง้ว.....	37
ภาพ 4 การวิเคราะห์โอกาสทางการตลาดและความเข้มแข็งทางการตลาดของแหล่ง ท่องเที่ยวในชุมชนลาวแง้ว ตำบลทองเอน อำเภอทองเอน จังหวัดสิงห์บุรี.....	38

มหาวิทยาลัยราชภัฏเทพสตรี

บทที่ 1

บทนำ

ความสำคัญและที่มาของปัญหาการวิจัย

ทุนทางวัฒนธรรมเป็นสิ่งที่มีความสำคัญและมีมูลค่าที่สั่งสมมาในอดีตและถ่ายทอดรุ่นต่อรุ่น ทั้งเป็นสิ่งที่จับต้องได้ (tangible) และจับต้องไม่ได้ (intangible) โดยนำเอาวัฒนธรรมและภูมิปัญญาเหล่านั้นมาแปลงเป็นสิ่งที่มีความสำคัญและมีมูลค่าที่ส่งผลให้เกิดประโยชน์ต่อวิถีชีวิตและสังคมในที่สุด กลุ่มทุนวัฒนธรรมมีบทบาทสำคัญในการพัฒนาผลักดันให้เกิดความก้าวหน้าทางเทคโนโลยี การทุ่มทรัพยากรในด้านการศึกษาและพัฒนาเพื่อปรับปรุงประสิทธิภาพการผลิต และได้ผลิตภัณฑ์ประเภทใหม่สำหรับสินค้าวัฒนธรรมบางประเภท วงจรชีวิตของสินค้าค่อนข้างสั้นหากไม่สามารถพัฒนาผลิตภัณฑ์ชนิดใหม่ทดแทนชนิดเก่าได้ ก็ยากที่จะขยายส่วนแบ่งตลาดหรือรักษาส่วนแบ่งตลาดไว้ได้ ซึ่งสามารถกำหนดความสำคัญและประโยชน์ของทุนทางวัฒนธรรมได้ 4 ประการ คือ

- 1) เป็นองค์ความรู้และภูมิปัญญาที่มีในอดีตทั้งหมด
- 2) เป็นสิ่งที่แสดงออกถึงเอกลักษณ์พิเศษและภูมิปัญญาเฉพาะของแต่ละท้องถิ่น
- 3) เป็นสิ่งที่ก่อให้เกิดความรัก ความสามัคคี ศักดิ์ศรี ความภูมิใจของชุมชน และ
- 4) เป็นสิ่งที่ส่งเสริมความมั่นคงและความมั่นคงทางเศรษฐกิจ (สำนักพัฒนาสังคมและคุณภาพชีวิต, 2555)

นอกจากนี้ยังสามารถนำทุนวัฒนธรรมมาเป็นฐานในการพัฒนา ทั้ง 1) ด้านการพัฒนาเศรษฐกิจ โดยสามารถนำวัฒนธรรมและภูมิปัญญาท้องถิ่นมาเสริมสร้างการผลิตสินค้าและบริการได้โดยใช้แนวความคิดการสร้างสรรค์คุณค่า รวมถึงการสร้างตราสัญลักษณ์สินค้าไทยเพื่อเพิ่มขีดความสามารถในการแข่งขัน 2) ด้านการพัฒนาสังคม สามารถนำวัฒนธรรมเรื่องระบบคุณค่า ค่านิยม ความเชื่อ จารีตประเพณี ไปโน้มนำให้คนในสังคมเข้ามามีส่วนร่วมคิด ร่วมทำ ร่วมแก้ไขปัญหาและพัฒนาชุมชนเพื่อให้สังคมมีความสุข และ 3) ด้านการพัฒนาทรัพยากรธรรมชาติและสิ่งแวดล้อม สามารถนำวัฒนธรรมประเพณี และภูมิปัญญาท้องถิ่นซึ่งเป็นการใช้ชีวิตที่สอดคล้องกับสภาพธรรมชาติมาใช้ในการดูแลรักษาทรัพยากรธรรมชาติและสิ่งแวดล้อมให้อยู่ในสภาพเดิมหรือมีความสมบูรณ์ได้มากขึ้น เช่น การทำฝายต้นน้ำ ประเพณีสืบชะตาแม่ผู้ การเคารพผีปูด เป็นต้น นอกจากนี้ทุนทางวัฒนธรรมเป็นสิ่งที่มีความสำคัญและให้คุณค่าต่อวิถีชีวิตของสังคม ดังที่กล่าวมาแล้ว แต่ทุนทางวัฒนธรรมหลายเรื่องมีความเป็นนามธรรมสูง เป็นพลวัต (dynamic) สามารถเปลี่ยนแปลงและถ่ายทอดข้ามสังคม กลุ่มคน สถานที่ และเวลาได้ตลอด การนำทุนทางวัฒนธรรมและภูมิปัญญาไทยมาพัฒนาและใช้ประโยชน์ในการพัฒนาเศรษฐกิจและสังคมต้องมีการบริหารจัดการที่ดี และตั้งอยู่บนหลักการที่สำคัญ คือการเคารพความหลากหลายทางวัฒนธรรม การพัฒนาวัฒนธรรมอย่างเป็นองค์รวม การสร้างความสมดุลและความยั่งยืน และการมีส่วนร่วมของทุกภาคส่วนการปลูกฝังให้เยาวชนได้ตระหนักถึงวัฒนธรรมที่ดีงามของชุมชนและของท้องถิ่นจึงเป็นสิ่งจำเป็นและเร่งด่วนที่จะต้องอาศัยสถาบันทางสังคม และทุกภาคส่วนได้เข้ามามีส่วนร่วมและส่งเสริมให้มีให้เกิดขึ้น เพื่อให้เยาวชนได้ตระหนักถึงคุณค่าของวัฒนธรรมที่ดีงามเพื่อสืบสานและพัฒนา

ต่อเนื่องกันไป ซึ่งทุนทางวัฒนธรรม แบ่งเป็น ทุนทางวัฒนธรรมที่เป็นรูปธรรม (tangible cultural assets) และทุนทางวัฒนธรรมที่เป็นนามธรรม (intangible cultural assets) (ICOMOS, 1999, หน้า 23-24)

ชาวลาวแฉ่งในประเทศไทยเป็นชนกลุ่มน้อยที่ถูกกวาดต้อนมาจากอาณาจักรลาว เดิมมีถิ่นฐานอยู่ในเขตชนบทนอกเมืองหรือชานเมืองเวียงจันทน์ จึงเป็นที่มาของชื่อ ลาวแฉ่ง การอพยพจากประเทศลาวมาตั้งถิ่นฐานที่ตำบลทองเอน มีคำบอกเล่าจากผู้เฒ่าผู้แก่ พอสรุปได้ว่า ลาวแฉ่งที่ตำบลทองเอนเดิมมีถิ่นฐานอยู่ชนบทนอกเขตเมืองเวียงจันทน์ มีทั้งที่ถูกกวาดต้อนเป็นเชลย และที่อพยพตามกันมาตั้งหลักแหล่งอยู่ในที่ราบลุ่มเจ้าพระยาในจังหวัดสิงห์บุรี แล้วอพยพต่อเพื่อหาที่ดินทำกินมาอยู่ที่ตำบลทองเอนจนถึงปัจจุบัน

อัตลักษณ์ของลาวแฉ่งตำบลทองเอนที่เป็นลักษณะเฉพาะที่แตกต่างไปจากคนไทยหรือกลุ่มอื่นๆ ที่เป็นรูปธรรมเด่นชัดมี 5 อย่าง คือ 1) ภาษาลาวแฉ่งทองเอน มีแต่ภาษาพูดไม่มีตัวเขียน ลักษณะเสียงจะแปร่ง ชาวลาวแฉ่งตำบลทองเอนใช้ภาษาแฉ่งในการติดต่อกับคนกลุ่มเดียวกัน แต่ถ้าพูดกับคนต่างกลุ่มจะใช้ภาษาไทยกลาง โดยจะสอนลูกหลานให้พูดภาษาลาวแฉ่งต่อเนื่องมาจนถึงปัจจุบัน แต่ด้วยการที่ต้องติดต่อกับคนต่างกลุ่มมีมาก ลูกหลานได้รับการศึกษามากขึ้น ตลอดจนมีการแต่งงานกับคนไทยมากขึ้น จึงสอนลูกหลานและใช้ภาษาไทยกลางแพร่หลายขึ้น 2) การแต่งกาย ชาวลาวแฉ่งสมัยก่อนผู้สูงวัยมักนุ่งซิ่นใส่เสื้อสีอ่อน ในปัจจุบันจะแต่งกายเหมือนชาวไทยภาคกลาง เว้นแต่ไปงานฉลองหรืองานเทศกาล หญิงจะใส่ผ้าซิ่นคือผ้าทอบ้านไร่ ใส่เสื้อมีแขนสีอ่อนๆ หรือผ้าลูกไม้ มีเครื่องประดับเป็นเครื่องทองหรือเงิน เพิ่มความสง่าด้วยผ้าสไบปักดินทองดิ้นเงินหรือผ้าฝ้ายทอลายคาดเข็มขัดทับ ประดับผมด้วยดอกไม้หรือปิ่น หรือสวมงอบ ชายใส่เสื้อคอกลมสีอ่อนๆ แขนสั้นหรือแขนยาว นุ่งโสร่งหรือกางเกงขาก๊วย ทับด้วยเข็มขัดหรือคาดด้วยผ้าขาวม้า และอาจใช้ผ้าขาวม้าอีกผืนหนึ่งคาดผมกันผมปรกหน้าหรือกันแสงแดด 3) อาชีพ/กิจกรรมครัวเรือน อาชีพที่เป็นเอกลักษณ์คือ การสานงอบใบลาน ที่ทำใส่เองเพื่อกันแดดกันฝน ทำงานทำไร่ บางครั้งใส่เพื่อการละเล่น เช่น ฟ้อน รำ เป็นต้น ในอดีตทำงอบกันเกือบทุกหลังคาเรือน แต่ด้วยภาวะที่การประกอบอาชีพทางการเกษตรเปลี่ยนแปลงไป ปัจจุบันจึงเหลือครัวเรือนที่ผลิตงอบใบลานอยู่ประมาณ 10 ครัวเรือน 4) อาหาร อาหารประจำถิ่นได้รับการถ่ายทอดต่อกันมาจากครอบครัว มีรสชาติจัด เผ็ด เปรี้ยว เค็ม นัว อาหารที่เป็นเอกลักษณ์ ได้แก่ ปลาต้ม ลาบ ก้อย ป่น ปลาร้า ลาบมะเขือ ต้มส้มผัก ปลาเห็ด ฆู้าพริกผักสดต้ม เป็นต้น ส่วนขนม เช่น ขนมปล้องแขน (ขนมวง) ขนมอึ่งอ่าง ข้าวเหนียวแดง เป็นต้น 5) ประเพณี การเล่น การแสดง ชาวลาวแฉ่งเป็นคนร่าเริง ชอบสนุกสนานและเล่นรวมกันเป็นกลุ่มในงานวันสำคัญ เทศกาล ตลอดจนงานประเพณีต่างๆ ที่เป็นเอกลักษณ์ คือ การทำบุญ และการแห่ข้าวพันก้อน การทำบุญวันสารท ที่ทำในวันเพ็ญกลางเดือนสิบ เรียกว่า สารทลาว เป็นต้น ส่วนการเล่นการแสดงที่เป็นอัตลักษณ์และได้ฟื้นฟูขึ้นในปัจจุบันนี้ เช่น การฟ้อนงอบ การฟ้อนเล็บ การเล่นเพลงลาวแฉ่งไปทุ่ง เป็นต้น (นงนุช ปู่เผ่าพันธุ์ และปราณี บัวพนัส, สัมภาษณ์ 2558)

จากข้อมูลดังกล่าวข้างต้น จะเห็นว่าชุมชนลาวแฉ่งตำบลทองเอน อำเภออินทร์บุรี จังหวัดสิงห์บุรี มีฐานบนทุนทางวัฒนธรรมที่เป็นอัตลักษณ์ที่ชาวลาวแฉ่งภาคภูมิใจร่วมกันและพยายามพลิกฟื้นวัฒนธรรมและพลังของชุมชนจนประสบผลสำเร็จได้ระดับหนึ่ง แต่ในขณะที่เดียวกันก็ได้รับอิทธิพลจากภายนอกชุมชนที่อาจส่งผลกระทบต่อทุนวัฒนธรรมลาวแฉ่ง (โดยเฉพาะหน่วยงานของรัฐ เช่น สำนักงานวัฒนธรรมจังหวัด องค์การบริหารส่วนจังหวัด เป็นต้น) ในฐานะที่มหาวิทยาลัยราชภัฏเทพสตรีเป็นสถาบันอุดมศึกษาเพื่อการพัฒนา

ต่อเนื่องสืบไป ซึ่งทุนทางวัฒนธรรม แบ่งเป็น ทุนทางวัฒนธรรมที่เป็นรูปธรรม (tangible cultural assets) และทุนทางวัฒนธรรมที่เป็นนามธรรม (intangible cultural assets) (ICOMOS, 1999, หน้า 23-24)

ชาวลาวแฉ่งในประเทศไทยเป็นชนกลุ่มน้อยที่ถูกกวาดต้อนมาจากอาณาจักรลาว เดิมมีถิ่นฐานอยู่ในเขตชนบทนอกเมืองหรือชานเมืองเวียงจันทน์ จึงเป็นที่มาของชื่อ ลาวแฉ่ง การอพยพจากประเทศลาวมาตั้งถิ่นฐานที่ตำบลทองเอน มีคำบอกเล่าจากผู้เฒ่าผู้แก่ พอสรุปได้ว่า ลาวแฉ่งที่ตำบลทองเอนเดิมมีถิ่นฐานอยู่ชนบทนอกเขตเมืองเวียงจันทน์ มีทั้งที่ถูกกวาดต้อนเป็นเชลย และที่อพยพตามกันมาตั้งหลักแหล่งอยู่ในที่ราบลุ่มเจ้าพระยาในจังหวัดสิงห์บุรี แล้วอพยพต่อเพื่อหาที่ดินทำกินมาอยู่ที่ตำบลทองเอนจนถึงปัจจุบัน

อัตลักษณ์ของลาวแฉ่งตำบลทองเอนที่เป็นลักษณะเฉพาะที่แตกต่างไปจากคนไทยหรือกลุ่มอื่นๆ ที่เป็นรูปธรรมเด่นชัดมี 5 อย่าง คือ 1) ภาษาลาวแฉ่งทองเอน มีแต่ภาษาพูดไม่มีตัวเขียน ลักษณะเสียงจะแปร่ง ชาวลาวแฉ่งตำบลทองเอนใช้ภาษาแฉ่งในการติดต่อกับคนกลุ่มเดียวกัน แต่ถ้าพูดกับคนต่างกลุ่มจะใช้ภาษาไทยกลาง โดยจะสอนลูกหลานให้พูดภาษาลาวแฉ่งต่อเนื่องมาจนถึงปัจจุบัน แต่ด้วยการที่ต้องติดต่อกับคนต่างกลุ่มมีมาก ลูกหลานได้รับการศึกษามากขึ้น ตลอดจนมีการแต่งงานกับคนไทยมากขึ้น จึงสอนลูกหลานและใช้ภาษาไทยกลางแพร่หลายขึ้น 2) การแต่งกาย ชาวลาวแฉ่งสมัยก่อนผู้สูงวัยมักนุ่งซิ่นใส่เสื้อสีอ่อน ในปัจจุบันจะแต่งกายเหมือนชาวไทยภาคกลาง เว้นแต่ไปงานฉลองหรืองานเทศกาล หญิงจะใส่ผ้าซิ่นคือผ้าทอบ้านไร่ ใส่เสื้อมีแขนสีอ่อนๆ หรือผ้าลูกไม้ มีเครื่องประดับเป็นเครื่องทองหรือเงิน เพิ่มความสง่าด้วยผ้าสไบปักดินทองดิ้นเงินหรือผ้าฝ้ายทอลายคาดเข็มขัดทับ ประดับผมด้วยดอกไม้หรือปิ่น หรือสวมงอบ ชายใส่เสื้อคอกลมสีอ่อนๆ แขนสั้นหรือแขนยาว นุ่งโสร่งหรือกางเกงขาก๊วย ทับด้วยเข็มขัดหรือคาดด้วยผ้าขาวม้า และอาจใช้ผ้าขาวม้าอีกผืนหนึ่งคาดผมกันผมปรกหน้าหรือกันแสงแดด 3) อาชีพ/หัตถกรรมครัวเรือน อาชีพที่เป็นเอกลักษณ์คือ การสานงอบใบลาน ที่ทำใส่เองเพื่อกันแดดกันฝน ทำงานทำไร่ บางครั้งใส่เพื่อการละเล่น เช่น ฟ้อน รำ เป็นต้น ในอดีตทำงอบกันเกือบทุกหลังคาเรือน แต่ด้วยภาวะที่การประกอบอาชีพทางการเกษตรเปลี่ยนแปลงไป ปัจจุบันจึงเหลือครัวเรือนที่ผลิตงอบใบลานอยู่ประมาณ 10 ครัวเรือน 4) อาหาร อาหารประจำถิ่นได้รับการถ่ายทอดกันมาจากครอบครัว มีรสชาติจัด เผ็ด เปรี้ยว เค็ม นัว อาหารที่เป็นเอกลักษณ์ ได้แก่ ปลาต้ม ลาบ ก้อย ป่น ปลาร้า ลาบมะเขือ ต้มส้มผัก ปลาเห็ด ฆ้องพริกผักสดต้ม เป็นต้น ส่วนขนม เช่น ขนมปล้องแขน (ขนมวง) ขนมอึ่งอ่าง ข้าวเหนียวแดง เป็นต้น 5) ประเพณี การเล่น การแสดง ชาวลาวแฉ่งเป็นคนร่าเริง ชอบสนุกสนานและเล่นรวมกันเป็นกลุ่มในงานวันสำคัญ เทศกาล ตลอดจนงานประเพณีต่างๆ ที่เป็นเอกลักษณ์ คือ การทำบุญและการแห่ข้าวพันก้อน การทำบุญวันสารท ที่ทำในวันเพ็ญกลางเดือนสิบ เรียกว่า สารทลาว เป็นต้น ส่วนการเล่นการแสดงที่เป็นอัตลักษณ์และได้ฟื้นฟูขึ้นในปัจจุบันนี้ เช่น การฟ้อนงอบ การฟ้อนเล็บ การเล่นเพลงลาวแฉ่งไปทุ่ง เป็นต้น (นงนุช ปู่เผ่าพันธุ์ และปราณี บัวพนัส, สัมภาษณ์ 2560)

จากข้อมูลดังกล่าวข้างต้น จะเห็นว่าชุมชนลาวแฉ่งตำบลทองเอน อำเภออินทร์บุรี จังหวัดสิงห์บุรี มีฐานบนทุนทางวัฒนธรรมที่เป็นอัตลักษณ์ที่ชาวลาวแฉ่งภาคภูมิใจร่วมกันและพยายามพลิกฟื้นวัฒนธรรมและพลังของชุมชนจนประสบผลสำเร็จได้ระดับหนึ่ง แต่ในขณะเดียวกันก็ได้รับอิทธิพลจากภายนอกชุมชนที่อาจส่งผลกระทบต่อทุนวัฒนธรรมลาวแฉ่ง (โดยเฉพาะหน่วยงานของรัฐ เช่น สำนักงานวัฒนธรรมจังหวัด องค์การบริหารส่วนจังหวัด เป็นต้น) ในฐานะที่มหาวิทยาลัยราชภัฏเทพสตรีเป็นสถาบันอุดมศึกษาเพื่อการพัฒนา

ท้องถิ่น จึงถือเป็นบทบาทและความรับผิดชอบอย่างสำคัญในการสร้างกระบวนการเรียนรู้ร่วมกัน จากการศึกษาปฏิบัติกิจกรรมการวิจัยจริงจนสามารถเสริมพลังกัน (synergy) ในการศึกษา รวบรวม และทำความเข้าใจทุนทางวัฒนธรรมลาวแก้ว แล้วนำเสนอกลยุทธ์ในการอนุรักษ์ พื้นฟู และพัฒนาศักยภาพทุนทางวัฒนธรรมของชุมชนลาวแก้ว ตำบลทองเอน อำเภออินทร์บุรี จังหวัดสิงห์บุรี จนเกิดความเข้มแข็งทั้งฝ่ายของชุมชน (ในฐานะผู้ปฏิบัติการ) หน่วยงานของรัฐและองค์กรเอกชน (ในฐานะผู้ส่งเสริมสนับสนุน) และหน่วยงาน/องค์กรทางวิชาการ ซึ่งจะเป็นการใช้การวิจัยเป็นเครื่องมือเพื่อการบูรณาการในระดับชุมชนหรือพื้นที่ (community-based approach) เพื่อเป้าหมายในการร่วมมือกันอนุรักษ์ พื้นฟู และพัฒนาทุนทางวัฒนธรรมลาวแก้วของตำบลทองเอนให้เข้มแข็งแล้ว ยังจะนำไปสู่การสร้างคุณค่าทางสังคมและเพิ่มมูลค่าทางเศรษฐกิจให้กับชุมชนลาวแก้ว ตำบลทองเอน จังหวัดสิงห์บุรี และสังคมไทย ในโอกาสต่อไปด้วย

วัตถุประสงค์ของโครงการวิจัย

วัตถุประสงค์หลักของโครงการวิจัย (major objectives) คือ เพื่อนำเสนอกลยุทธ์การอนุรักษ์ พื้นฟู และพัฒนาศักยภาพทุนทางวัฒนธรรมของชุมชนลาวแก้ว ตำบลทองเอน อำเภออินทร์บุรี จังหวัดสิงห์บุรี โดยประกอบด้วยวัตถุประสงค์ย่อย (minor/specific objectives) 2 ประการ คือ

1. เพื่อศึกษาทุนทางวัฒนธรรมลาวแก้ว ตำบลทองเอน อำเภออินทร์บุรี จังหวัดสิงห์บุรี
2. เพื่อนำเสนอกลยุทธ์การอนุรักษ์ พื้นฟู และพัฒนาศักยภาพทุนทางวัฒนธรรมของชุมชนลาวแก้ว ตำบลทองเอน อำเภออินทร์บุรี จังหวัดสิงห์บุรี

ขอบเขตของโครงการวิจัย

การวิจัยครั้งนี้ เป็นการศึกษาทุนทางวัฒนธรรมลาวแก้ว แล้วนำเสนอกลยุทธ์การอนุรักษ์ พื้นฟู และพัฒนาศักยภาพทุนทางวัฒนธรรมของชุมชนลาวแก้ว ตำบลทองเอน อำเภออินทร์บุรี จังหวัดสิงห์บุรี ซึ่งเป็นการวิจัยและพัฒนา (R&D) โดยการประยุกต์ใช้การวิจัยเชิงปฏิบัติการแบบมีส่วนร่วม (PAR) ที่เน้นกระบวนการเรียนรู้และเสริมพลังกัน (synergy) จากผู้มีส่วนได้เสีย (stakeholder) ซึ่งประกอบเป็นไตรพลังเพื่อการพัฒนา โดยกำหนดขอบเขตในการวิจัย ดังนี้

1. ขอบเขตประชากร

ได้แก่ ผู้มีส่วนสำคัญและเกี่ยวข้องกับการศึกษา การอนุรักษ์ พื้นฟู และพัฒนาศักยภาพทุนทางวัฒนธรรมของชุมชนลาวแก้ว ตำบลทองเอน อำเภออินทร์บุรี จังหวัดสิงห์บุรี ซึ่งประกอบด้วย ผู้ให้ข้อมูลสำคัญ (key informant) และผู้มีส่วนได้เสีย (stakeholder) 3 ภาคส่วน คือ

- 1.1 พลังความร่วมมือจากภาคชุมชน ได้แก่ สภาวัฒนธรรมตำบล ผู้ทรงภูมิปัญญาทางวัฒนธรรม และปราชญ์/ผู้รู้ชาวบ้าน/ผู้นำท้องถิ่น (ทั้งที่เป็นทางการและไม่เป็นทางการ)
- 1.2 พลังการสนับสนุนจากภาครัฐ/เอกชน ได้แก่ สำนักงานวัฒนธรรมจังหวัด และองค์การบริหารส่วนตำบลทองเอน เป็นต้น
- 1.3 พลังการสนับสนุนจากภาควิชาการ ได้แก่ มหาวิทยาลัยราชภัฏเทพสตรี และหน่วยงานวิชาการที่เกี่ยวข้อง

2. ขอบเขตเนื้อหา (ตัวแปร)

ทุนทางวัฒนธรรมของชุมชนลาวแง้ว ตำบลทองเอน ประกอบด้วย

2.1 ทุนทางวัฒนธรรมที่เป็นรูปธรรม (tangible cultural assets) ได้แก่ วัฒนธรรมที่จับต้องได้ เช่น ศิลปะ สถานที่สำคัญ บ้านเรือนที่อยู่อาศัย อาหาร เสื้อผ้าเครื่องแต่งกาย งานฝีมือ เป็นต้น

2.2 ทุนทางวัฒนธรรมที่เป็นนามธรรม (intangible cultural assets) ได้แก่ วัฒนธรรมที่เป็นนามธรรมมีผลทางจิตใจ เช่น ความเชื่อ ประเพณี ขนบธรรมเนียม เพลง พิธีกรรม งานเทศกาล เป็นต้น

3. ขอบเขตพื้นที่

ได้แก่ ชุมชนลาวแง้ว ตำบลทองเอน อำเภออินทร์บุรี จังหวัดสิงห์บุรี

ทฤษฎี สมมุติฐาน (ถ้ามี) และกรอบแนวคิดของโครงการวิจัย

1. แนวคิด ทฤษฎี และกรอบในการวิเคราะห์

1.1 ศักยภาพทุนทางวัฒนธรรม

ทุนทางวัฒนธรรมของชุมชนลาวแง้ว ตำบลทองเอน (นนุช ปึงเฝ้าพันธ์, 2554) ประกอบด้วย

1) ทุนทางวัฒนธรรมที่เป็นรูปธรรม (tangible cultural assets) ได้แก่ วัฒนธรรมที่จับต้องได้ เช่น ศิลปะ สถานที่สำคัญ บ้านเรือนที่อยู่อาศัย อาหาร เสื้อผ้าเครื่องแต่งกาย งานฝีมือ เป็นต้น

2) ทุนทางวัฒนธรรมที่เป็นนามธรรม (intangible cultural assets) ได้แก่ วัฒนธรรมที่เป็นนามธรรมมีผลทางจิตใจ เช่น ความเชื่อ ประเพณี ขนบธรรมเนียม เพลง พิธีกรรม งานเทศกาล เป็นต้น

1.2 การนำเสนอกลยุทธ์

การนำเสนอกลยุทธ์การอนุรักษ์ พัฒนา และพัฒนาศักยภาพทุนทางวัฒนธรรมของชุมชนลาวแง้ว ตำบลทองเอน สามารถนำเสนอในรูปแบบ มิติ V M G S 8C Model ดังนี้

1) V: วิสัยทัศน์ (Vision)

2) M: พันธกิจ (Mission)

3) G: จุดมุ่งหมาย (Goal)

4) S: กลยุทธ์ (Strategies) ประกอบด้วย 8C คือ

C₁ = วัฒนธรรมเพื่อการเรียนรู้ (culture for learning)

C₂ = การสร้างคุณค่าวัฒนธรรมทางสังคม (culture worthiness establishment for society)

C₃ = การเพิ่มมูลค่าวัฒนธรรมทางเศรษฐกิจ (culture with added value for economy)

C₄ = การสร้างเครือข่ายทางวัฒนธรรม (culture for network establishment)

C₅ = การพัฒนาองค์กรเพื่อวัฒนธรรม (culture organization development)

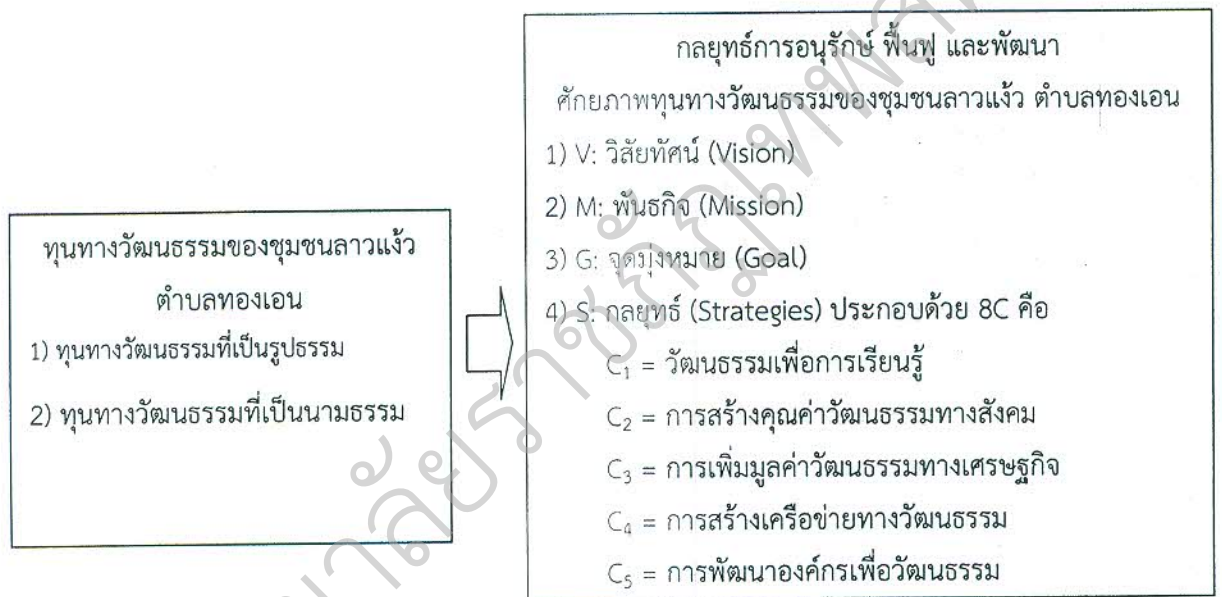
C_6 = การปรับปรุงนโยบาย การบริหารจัดการงานวัฒนธรรมภาครัฐ (culture work management policy Improvement)

C_7 = การสนับสนุนงบประมาณงานวัฒนธรรม (cultural work budget support),

C_8 = การท่องเที่ยววัฒนธรรม (culture for tourism)

2 กรอบแนวความคิดของการวิจัย

การศึกษา กลยุทธ์การอนุรักษ์ ฟื้นฟู และพัฒนาศักยภาพทุนทางวัฒนธรรมของชุมชนลาวแจ้ว ตำบลทองเอน อำเภออินทร์บุรี จังหวัดสิงห์บุรี ใช้กรอบแนวความคิดของการวิจัย ดังภาพ 1



ภาพ 1 กรอบแนวความคิดของการวิจัย

บทที่ 2

การทบทวนวรรณกรรม/สารสนเทศ

การวิจัยเรื่อง กลยุทธ์การอนุรักษ์ ฟื้นฟู และพัฒนาศักยภาพทุนทางวัฒนธรรมของชุมชนลาวแง้ว ตำบลทองเอน อำเภออินทร์บุรี จังหวัดสิงห์บุรี ผู้วิจัยได้ศึกษาจากหนังสือ เอกสารทางวิชาการซึ่งมีส่วนเกี่ยวข้อง เพื่อกำหนดกรอบแนวคิดของการวิจัย และเป็นแนวทางในการรวบรวมข้อมูลและอภิปรายผล ในเรื่องที่ศึกษาดังต่อไปนี้

ข้อมูลเกี่ยวกับลาวแง้ว ตำบลทองเอน อำเภออินทร์บุรี จังหวัดสิงห์บุรี

1. ข้อมูลของตำบลทองเอน

ประมาณ 300 กว่าปี ตำบลทองเอนยังมีสภาพเป็นป่า เริ่มแรกราษฎรจากบ้านสิงห์ วัดโพธิ์ศรี บ้านสาธ และวัดม่วง เข้ามาจับจองถากถางพื้นที่เพื่อทำไร่ทำนา สมัยนั้นมีต้น"ทอง"ขนาดใหญ่ต้นหนึ่งอยู่ริมฝั่งแม่น้ำ ต่อมาตลิ่งถูกน้ำกัดเซาะ ต้นทองค่อยๆ เอนลงมาพาดริมตลิ่งทั้งสองฝั่งเสมือนเป็นสะพานระหว่างชุมชนทั้งสองฝั่ง มีการสร้างบ้านเรือนมากขึ้นจนเป็นหมู่บ้านใหญ่ เรียกชื่อตามเหตุการณ์ของต้นทองว่า "ทองเอน"ภายหลังยกระดับเป็น "ตำบลทองเอน"

1.1 ความรู้เกี่ยวกับลาวแง้ว

จากการบันทึกและรวบรวมของนางนุช บึงเผ่าพันธุ์ (2554) มีรายละเอียดดังนี้

1) ถิ่นฐานของลาวแง้วตำบลทองเอน

ชาวลาวแง้ว อาศัยอยู่ที่ตำบลทองเอน อำเภออินทร์บุรี จังหวัดสิงห์บุรี ที่มาของชื่อตำบลทองเอน โดยเดิมเป็นที่รกร้าง อยู่ห่างจากแม่ผู้เจ้าพระยาไปทางทิศตะวันออก เดิมมีคนไทยอาศัยอยู่บ้าง โดยอาศัยผู้จากบึงโพธิ์เรียน บึงอ้อ ลำรางทองเอนที่เป็นแอ่งน้ำธรรมชาติขนาดใหญ่ หน้าผู้มีผู้ขังมาก ต่อมาชาวลาวแง้ว ที่ถูกกวาดต้อนมาจากนอกเมืองเวียงจันทน์ อพยพและแยกย้ายมาจากบ้านสิงห์ โพงทางเสื่อวัดม่วง วัดโพธิ์ศรี เข้ามาจับจองที่หักร้าง ถางป่า เข้าอาศัยตั้งเป็นชุมชนใหญ่ โดยอาศัยแหล่งน้ำดังกล่าว ส่วนลำรางทองเอนนั้น ที่ริมลำรางมีต้นทองกวาวที่ชาวไทยดั้งเดิมเรียกชื่อสั้นๆ ว่า ต้นทอง มีลำต้นใหญ่เป็นโพรงและคดโค้ง เอนขนานไปกับพื้นดิน จากลำรางด้านเหนือ ทอดยาวไปทางใต้ เป็นสะพานข้ามลำรางได้ จึงเรียกดินแดนนี้ว่า "ทองเอน"

2) อัตลักษณ์ลาวแง้ว

อัตลักษณ์ หมายถึง ลักษณะเฉพาะตน อัตลักษณ์ลาวแง้ว หมายถึง ลักษณะที่มีในท้องถิ่นของตำบลทองเอน ซึ่งเป็นลักษณะที่มีในกลุ่มชาวลาวแง้วทองเอนที่แตกต่างไปจากคนไทย หรือกลุ่มอื่นๆ ที่เห็นเป็นรูปธรรมเด่นชัดมี 5 อย่าง คือ (1) ภาษา (2) การแต่งกาย (3) อาชีพ/หัตถกรรมครัวเรือน (4) อาหาร (5) การเล่น-การแสดง

3) ภูมิปัญญาท้องถิ่น

ภูมิปัญญาท้องถิ่นของลาวแก้ว ได้แก่ (1) การสานงอบใบลาน (2) ตะกร้า (3) ปลาสร้อยข้าว (4) ปลาส้ม (5) ฆ้องพริกปลาร้าสับกับฆ้องพริกแดงสด (6) ขนมไทยๆ แบบทองเอน เช่น ขนมโบราณ ขนมหวานแปรรูปจากพืชผลทางการเกษตร เป็นต้น

4) การพลิกฟื้นวัฒนธรรมอันเป็นอัตลักษณ์ของชาวลาวแก้วทองเอน

เมื่อ ปี พ.ศ. 2553 สภาองค์กรชุมชนตำบลทองเอนได้จัดทำแผนชุมชนขึ้น และได้พิจารณาเห็นว่า “ความเป็นลาวแก้ว” ซึ่งเป็นอัตลักษณ์ของท้องถิ่นได้เริ่มลดถอยลง โดยเฉพาะลูกหลานรุ่นใหม่ จึงได้ร่วมกันคิดและวางแผนจะจัดงานเพื่อเป็นการพลิกฟื้นวัฒนธรรมอันเป็นอัตลักษณ์ของชาวลาวแก้วทองเอนขึ้น โดยที่ผู้นำและชาวบ้านได้ร่วมใจกันศึกษา/ทบทวนวัฒนธรรมอันเป็นอัตลักษณ์ของชาวลาวแก้วทองเอนแล้วนำมาพลิกฟื้น เช่น การแต่งการด้วยผ้าชิ้นเสื่อสีอ่อนและหมสไบ การฟ้อน การทำอาหารที่เป็นอัตลักษณ์ เช่น ปลาส้ม ลาบมะเขือ ปลาเห็ด ขนมสามเกลอ เป็นต้น

การแบ่งเขตหมู่บ้านของตำบลทองเอน มี 15 หมู่บ้าน และแต่ละหมู่บ้านก็มีทุน (ทรัพยากร ภูมิปัญญา มนุษย์) ทำให้มีเอกลักษณ์ในการประกอบอาชีพแตกต่างกัน ซึ่งแต่ละหมู่บ้านนอกจากมีความโดดเด่นเรื่องอาหารในการจำหน่ายเป็นปกติประจำวันแล้ว ยังมีส่วนร่วมกับท้องถิ่น/จังหวัดในการนำไปสาธิตและบริการถึงที่หรือบุคคลทั่วไปที่สนใจมาเยี่ยมชมหมู่บ้านก็จะมีบริการสาธิตชมและซื้อกลับไปได้

2. ทุนทางวัฒนธรรม

2.1 ความหมายของทุนทางวัฒนธรรม

รังสรรค์ ณะพรพันธุ์ (2539) ให้เสนอว่า ทุนวัฒนธรรม หมายถึง ทุนที่ใช้ไปในการผลิตสินค้าและบริการที่มีนัยทางวัฒนธรรม สินค้าบริการที่มีวัฒนธรรมฝังตัวอยู่สินค้าและบริการเหล่านั้นคือสินค้าวัฒนธรรม (cultural products)

ดิเรก ปัทมสิริวัฒน์ (2545) กล่าวว่า ทุนทางวัฒนธรรมเกี่ยวข้องกับคุณค่า ความรู้คู่ภูมิปัญญา และงานสร้างสรรค์อันเกิดจากการค้นคว้าและค้นพบโดยผู้ทรงความรู้ในท้องถิ่น รวมทั้งค่านิยมและความเชื่อที่ผูกพันสังคม ทำให้เกิดการจัดระเบียบของสังคมหรือสร้างกฎกติกาที่เป็นคุณต่อสังคมโดยส่วนรวม ซึ่งมีทั้งสิ่งที่จับต้องได้และจับต้องไม่ได้

กล่าวโดยสรุป ทุนทางวัฒนธรรม เป็นสิ่งที่มีคุณค่าและมีมูลค่า ที่สั่งสมมาในอดีตและถ่ายทอดรุ่นต่อรุ่น ทั้งเป็นสิ่งที่จับต้องได้และจับต้องไม่ได้ โดยนำเอาวัฒนธรรมและภูมิปัญญาเหล่านั้นมาแปลงเป็นสิ่งที่มีคุณค่าและมีมูลค่าที่ส่งผลให้เกิดประโยชน์ต่อวิถีชีวิตและสังคมในที่สุด

2.2 ความสำคัญและประโยชน์ของทุนทางวัฒนธรรม

ลักษณะสำคัญของทุนวัฒนธรรม มีดังนี้

1) สิ่งที่เกี่ยวข้องเป็น “สินค้าวัฒนธรรม” ต้องมีนัยทางวัฒนธรรมในด้านหนึ่งด้านใดไม่ว่าจะเป็นจารีต ขนบธรรมเนียมประเพณี ระบบความเชื่อและศรัทธา ระบบคุณค่า บรรทัดฐาน ทางจริยธรรม แบบแผนการดำรงชีวิต แบบแผนการบริโภค แบบแผนการพักผ่อนหย่อนใจการละเล่นและกีฬา การแต่งกาย วรรณกรรมและสิ่งพิมพ์ ศิลปะ ฯลฯ

2) ทุนวัฒนธรรมมีขายทั้งในภาคอุตสาหกรรมและภาคบริการ ในภาคอุตสาหกรรม เช่น อุตสาหกรรมเครื่องแต่งกาย อุตสาหกรรมเครื่องใช้ในครัวเรือน ในภาคบริการ เช่น การบริการสันนาการ บริการอาหาร บริการการศึกษา เป็นต้น

3) บรรดากิจกรรมทางเศรษฐกิจที่กลุ่มทุนวัฒนธรรมหยั่งรากถึง ส่วนใหญ่มีการกระจุกตัวของทุนอย่างสูงจึงมีอำนาจผูกขาดระดับหนึ่ง

4) กลุ่มทุนทางวัฒนธรรมมีการฉกฉวยอยู่ตลอดเวลา เพื่อสร้างความเข้มแข็งทางเศรษฐกิจด้วยการควบและครอบกิจการ แต่ยุทธวิธีสำคัญในช่วงหลังๆ ได้แก่ การสร้างพันธมิตรเชิงยุทธศาสตร์

5) กลุ่มทุนวัฒนธรรมแม้จะเป็นหัวหอกของกระแสโลกาภิวัตน์ มักเลือกทำสัญญาพันธมิตรเชิงยุทธศาสตร์กับกลุ่มทุนท้องถิ่น เพราะต้องการจะหาประโยชน์จากเครือข่ายความสัมพันธ์ของกลุ่มทุนท้องถิ่น ในบางสภาพการณ์ localization ก็เป็นประโยชน์ต่อ globalization ในการนี้อาจต้องปรับผลผลิตให้สอดคล้องกับบริบทและวัฒนธรรมท้องถิ่น

6) กลุ่มทุนวัฒนธรรมมีบทบาทสำคัญในการพัฒนาผลิตภัณฑ์ให้เกิดความก้าวหน้าทางเทคโนโลยี การทุ่มเทรายจ่ายในด้านวิจัยและพัฒนาเพื่อปรับปรุงประสิทธิภาพการผลิต และได้ผลิตภัณฑ์ประเภทใหม่สำหรับสินค้าวัฒนธรรมบางประเภท วงจรชีวิตของสินค้าค่อนข้างสั้นหากไม่สามารถพัฒนาผลิตภัณฑ์ชนิดใหม่ทดแทนชนิดเก่าได้ ก็ยากที่จะขยายส่วนแบ่งตลาดหรือรักษาส่วนแบ่งตลาดไว้ได้

7) กระบวนการสร้างอุปสงค์เป็นยุทธศาสตร์การตลาดที่สำคัญยิ่ง การสร้างความภักดีต่อตราสินค้านับเป็นยุทธวิธีสำคัญในการรักษาและขยายส่วนแบ่งตลาด

สำนักพัฒนาสังคมและคุณภาพชีวิต (2555) ได้กล่าวถึง ความสำคัญและประโยชน์ของทุนทางวัฒนธรรม ไว้ 4 ประการ คือ 1) เป็นที่รวมแห่งองค์ความรู้ที่มีในอดีตทั้งหมด 2) เป็นที่แสดงออกถึงเอกลักษณ์พิเศษและภูมิปัญญาของแต่ละท้องถิ่น 3) เป็นที่ก่อให้เกิดความรัก ความสามัคคี ศักดิ์ศรี ความภูมิใจของชุมชน หรือ ชนเผ่าทั้งหลายและ 4) วัฒนธรรมเป็นสิ่งที่ส่งเสริมความมั่งคั่ง

นอกจากนี้ยังสามารถจำแนกความสำคัญของการนำทุนวัฒนธรรมมาพัฒนา โดยแยกออกเป็น 3 ด้าน ได้ดังนี้

1) ด้านการพัฒนาเศรษฐกิจ สามารถนำวัฒนธรรมและภูมิปัญญาท้องถิ่นมาเสริมสร้างการผลิตสินค้าและบริการได้โดยใช้แนวความคิดการสร้างสรรค์คุณค่า รวมถึงการสร้างตราสัญลักษณ์สินค้าไทย เพื่อเพิ่มขีดความสามารถในการแข่งขันของประเทศ

2) ด้านการพัฒนาสังคม สามารถนำวัฒนธรรมเรื่องระบบคุณค่า ค่านิยม ความเชื่อ จารีต ประเพณีที่ดีงาม ไปโน้มนำในสังคมเข้ามามีส่วนร่วมคิด ร่วมทำ ร่วมแก้ไขปัญหาและพัฒนาชุมชนซึ่งจะทำให้สังคมมีความสุข

3) ด้านการพัฒนาทรัพยากรธรรมชาติและสิ่งแวดล้อม สามารถนำวัฒนธรรมประเพณี และภูมิปัญญาท้องถิ่นซึ่งเป็นการใช้ชีวิตที่สอดคล้องกับสภาพธรรมชาติมาใช้ในการดูแลรักษาทรัพยากรธรรมชาติและสิ่งแวดล้อมให้อยู่ในสภาพเดิมหรือมีความสมบูรณ์ได้มากขึ้น เช่น การทำผ้ายันต์ผ้า ประเพณีสืบชะตาแม่ผู้ การเคารพผีปู่ตา เป็นต้น

กลยุทธ์การอนุรักษ์ ฟื้นฟูและพัฒนาศักยภาพทุนทางวัฒนธรรม

ในการอนุรักษ์ ฟื้นฟูและพัฒนาศักยภาพทุนทางวัฒนธรรม สามารถนำเสนอกลยุทธ์ ในรูปแบบมิติ V M G S 8C Model ดังนี้

- 1) V : วิสัยทัศน์ (Vision)
- 2) M : พันธกิจ (Mission)
- 3) G : จุดมุ่งหมาย (Goal)
- 4) S : กลยุทธ์ (Strategies) ประกอบด้วย 8C คือ
 - (C1) = วัฒนธรรมเพื่อการเรียนรู้ (Culture for Learning)
 - (C2) = การสร้างคุณค่าวัฒนธรรมทางสังคม (Culture worthiness Establishment for Society)
 - (C3) = การเพิ่มมูลค่าวัฒนธรรมทางเศรษฐกิจ (Culture with Added value for Economy)
 - (C4) = การสร้างเครือข่ายทางวัฒนธรรม (Culture for Network Establishment)
 - (C5) = การพัฒนาองค์กรเพื่อวัฒนธรรม (Culture Organization Development)
 - (C6) = การปรับปรุงนโยบาย การบริหารจัดการงานวัฒนธรรมภาครัฐ (Culture work Management Policy Improvement)
 - (C7) = การสนับสนุนงบประมาณงานวัฒนธรรม (Cultural work Budget Support),
 - (C8) = การท่องเที่ยววัฒนธรรม (Culture for Tourism)

การวิจัยเชิงปฏิบัติการแบบมีส่วนร่วม

การวิจัยเชิงปฏิบัติการแบบมีส่วนร่วม (participatory action research : PAR) เป็นการวิจัยประยุกต์ที่ใช้ข้อมูลเชิงคุณภาพมาก แต่มีปรัชญาการวิจัยเฉพาะของตนเองภายใต้กระบวนทัศน์การวิพากษ์ (critical paradigm) โดยใช้การวิภาษวิธี (dialectic method) ซึ่งหมายถึงการอภิปรายถกเถียงเพื่อแก้ไขหาข้อยุติจากความเห็น 2 ฝ่าย ที่แตกต่างกันเพื่อนำไปสู่ที่ดีกว่า (ทวีศักดิ์ นพเกสร, 2542)

1. เป้าหมายของการวิจัยเชิงปฏิบัติการแบบมีส่วนร่วม

เป้าหมายของการวิจัยเชิงปฏิบัติการแบบมีส่วนร่วม คือ การส่งเสริมให้คนในชุมชนได้เรียนรู้ได้พัฒนาตนเองในการทำไปสู่การพัฒนาชุมชนและสังคมทุกด้าน ซึ่งสามารถจำแนกวัตถุประสงค์ของการวิจัยได้ดังนี้

- 1) เพื่อปลูกจิตสำนึกให้คนในชุมชนได้ตระหนักในปัญหาของตนเอง และเกิดความตระหนักในบทบาทหน้าที่ความรับผิดชอบของตน มีส่วนร่วมแก้ไขปัญหของตนเองและชุมชน

2) เพื่อดำเนินการวิจัยโดยเน้นการวิเคราะห์ การเก็บรวบรวม การวิเคราะห์อย่างเป็นวิทยาศาสตร์ เพื่อช่วยในการตัดสินใจ กำหนดปัญหา และแนวทางในการแก้ไขปัญหา รวมทั้งดำเนินการแก้ไขปัญหาด้วยตนเอง โดยอาจร่วมกับหน่วยงานต่างๆ ซึ่งมีหน้าที่รับผิดชอบในเรื่องนั้นๆ

3) เพื่อร่วมกับชุมชนในการดำเนินกิจกรรมทางเศรษฐกิจ สังคม และการเมือง

4) เพื่อส่งเสริมการรวมกลุ่ม และการทำงานร่วมกันในการแก้ไขปัญหาและการพัฒนาชุมชน อีกทั้งผลักดันให้กิจกรรมทั้งหมดดำเนินไปได้อย่างต่อเนื่อง

2. ปรัชญาของการวิจัยเชิงปฏิบัติการแบบมีส่วนร่วม

การวิจัยเชิงปฏิบัติการแบบมีส่วนร่วม ปรัชญาการวิจัยเชิงปฏิบัติการแบบมีส่วนร่วม มีความมุ่งหมายให้กลุ่มเป้าหมายที่เข้าไปศึกษามีสภาพที่ดีขึ้นกว่าเดิม โดยกลุ่มเข้าไปมีส่วนร่วมกับนักวิจัยทุกขั้นตอน อย่างเท่าเทียม มีการเรียนรู้ร่วมกันผ่านกระบวนการปฏิบัติในสนามการวิจัยที่ไม่ยึดกับทฤษฎี ด้วยความเชื่อมั่นในความสามารถของมนุษย์ที่จะทำงานร่วมกันเพื่อตัดสินใจ และกระทำอย่างเท่าเทียม ทั้งที่มีความแตกต่างกัน นักวิจัยจึงมิใช่มีบทบาทเพียงผู้วิจัยเท่านั้น หากแต่ยังมีบทบาทสำคัญในการเป็นผู้ร่วมเรียนรู้ไปกับกลุ่มในการปรับปรุงสภาวะที่เห็นพ้องต้องกันให้ดีขึ้น รวมทั้งบทบาทการเป็นผู้กระตุ้น ให้เกิดการสะท้อนการปฏิบัติไปสู่การเรียนรู้และปรับปรุงการปฏิบัติจนกว่าจะบรรลุเป้าหมายที่ต้องการร่วมกัน

2.1 ขั้นตอนการวิจัยเชิงปฏิบัติการแบบมีส่วนร่วม

การวิจัยเชิงปฏิบัติการแบบมีส่วนร่วมประกอบด้วยขั้นตอน ต่อไปนี้ คือ

1) ศึกษาบริบทโจทย์วิจัยและบริบทชุมชน หากผู้วิจัยไม่รู้จักชุมชนที่จะศึกษามาก่อน อาจเริ่มด้วยการสำรวจบริบทชุมชนต่างๆ ไปก่อน เป็นการทำความรู้จักสร้างสัมพันธ์ภาพ สร้างความไว้วางใจกับชุมชน ซึ่งจะทำให้นักวิจัยและชุมชนเริ่มมองเห็นโจทย์วิจัยที่เหมาะสม จากนั้นจึงร่วมมือกับชุมชนศึกษาบริบทโจทย์วิจัยและบริบทชุมชนที่เกี่ยวกับโจทย์วิจัยอย่างเจาะจง

2) ค้นหาปัญหาสำคัญในโจทย์วิจัยนั้นและระบุความต้องการที่จำเป็น ในปัญหาสำคัญนั้น ซึ่งหากดำเนินการปรับปรุงแก้ไขพัฒนาแล้วจะทำให้ดีขึ้น

3) นำปัญหาที่แท้จริงและความต้องการที่จำเป็นไปร่วมสร้างแผนปฏิบัติการกับชุมชนและผู้เกี่ยวข้อง พร้อมทั้งวางระบบติดตามประเมินร่วมกัน เพื่อนำไปสู่การสะท้อนให้เกิดการเรียนรู้ การปรับปรุง และการดำเนินการ

4) นำแผนปฏิบัติการไปปฏิบัติร่วมกัน โดยสมาชิกในชุมชนผู้เกี่ยวข้องต่างมีบทบาทในการปฏิบัติอย่างจริงจัง

5) มีการกำกับติดตามว่าเป็นไปตามแผนปฏิบัติการที่วางไว้ได้ เพียงใด

6) นำข้อมูลและข้อสังเกตต่างๆ มาสะท้อนร่วมกันเพื่อให้เกิดการวิพากษ์ตามกระบวนการวิชาการวิธี จนนำไปสู่การปรับปรุงวิธีการดำเนินงาน เป็นวงจรอย่างต่อเนื่องจนกว่าเป้าหมายในแผนปฏิบัติการจะบรรลุ

7) ดำเนินการประเมินผลว่าเป้าหมายที่ได้จากแผนปฏิบัติการนั้นเป็นอย่างไรมีประสิทธิภาพและประสิทธิผลเพียงใด เกิดการเรียนรู้อะไรบ้างจากการทำงานตามแผนปฏิบัติการ ในการ

ประเมิน ชุมชนต้องมีบทบาทสำคัญในการร่วมประเมิน เช่นการเก็บข้อมูล การให้ข้อสังเกตในการวิเคราะห์ข้อมูลและข้อค้นพบรวมทั้งการนำเข้าสู่กระบวนการวิภาควิธี

งานวิจัยที่เกี่ยวข้อง

อาทิตย์ บุคดาตวง และสุพรรณิ ไชยอำพร (2555) ศึกษาเรื่อง ความสามารถในการนำทุนทางสังคมออกมาใช้ของชุมชนบ้านบางไพร อำเภอบางคนที จังหวัดสมุทรสงคราม การศึกษา ผลการศึกษา พบว่า ชุมชนบ้านบางไพรมีสถานะของทุนทางสังคมที่เด่นชัดที่สุด คือ “เครือข่ายทางสังคม” ที่มีความเข้มแข็ง มีผลงานและรางวัลมากมาย รองลงมา คือ “ความรู้และภูมิปัญญา” โดยเฉพาะด้านการประกอบอาชีพ อันดับ 3 คือ “ความเห็นอกเห็นใจ ต่างตอบแทน เอื้ออาทร ช่วยเหลือกัน” ซึ่งมีการแสดงให้เห็นมาตั้งแต่อดีตถึงปัจจุบัน โดยมีวิธีการนำทุนทางสังคมไปใช้ใน 3 ระดับ คือ 1) ระดับเพื่อให้เกิดประโยชน์ต่อชีวิตและครอบครัวของตนเอง 2) ประโยชน์ต่อกลุ่มหรือเครือข่ายการประกอบอาชีพและการประกอบการ และ 3) กลุ่มหรือเครือข่ายการพัฒนาชุมชนโดยรวม ซึ่งปัญหาอุปสรรคที่พบในการนำเอาทุนทางสังคมออกมาใช้ ได้แก่ ปัญหาความขัดแย้งในผลประโยชน์ทางธุรกิจและการสนับสนุนแบบเลือกปฏิบัติ ปัญหาคนทำงานสังคมมีน้อย ปัญหาความปลอดภัยจากนอกชุมชน และในการที่ทำให้ชุมชนมีลักษณะความสัมพันธ์และสภาพที่ชุมชนพึงปรารถนาได้นั้น จะต้องอาศัยกระบวนการในการขับเคลื่อน ได้แก่ การสร้างความตระหนักให้คนในชุมชนเริ่มคิดที่จะพัฒนาชุมชนร่วมกัน การค้นหาศักยภาพและทุนทางสังคมในชุมชนที่เหมาะสม การสร้างผู้นำหรือแกนนำเพิ่มขึ้น การประสานความร่วมมือกับหน่วยงานภาครัฐและเอกชน การลงมือทำอย่างมีส่วนร่วมทั้งชุมชน ภาครัฐและเอกชน การติดตามประเมินผลอย่างต่อเนื่อง และมีการขยายผล

รุ่งโรจน์ ลีสกุลรักษ์ (2551) ศึกษาเรื่อง ยุทธศาสตร์ในการพัฒนาและเสริมสร้างศักยภาพชุมชนให้เข้มแข็ง กรณีศึกษาชุมชนสวนดอก มีวัตถุประสงค์เพื่อศึกษาวิเคราะห์สาเหตุ และปัจจัยที่ทำให้ชุมชนสวนดอกประสบความสำเร็จในการสร้างความเข้มแข็งให้แก่ชุมชน ผลการศึกษาพบว่า ปัจจัยที่ทำให้ชุมชนสวนดอกเข้มแข็งคือการที่ชุมชนมีผู้นำที่มีความสามารถและมีการสร้างผู้นำที่มีศักยภาพ มีคณะกรรมการชุมชนที่มีความซื่อสัตย์ เสียสละมีระบบการบริหารจัดการชุมชนที่โปร่งใสตรวจสอบได้ สมาชิกในชุมชนมีส่วนร่วมในการกำหนดกฎ ระเบียบ และข้อบังคับต่าง ๆ ของชุมชน สมาชิกในชุมชนได้รับความรู้ทางวิชาการและความรู้ทางวิชาชีพ นอกจากนี้ยังมีการประสานงานและความร่วมมือร่วมกันระหว่างชุมชนและหน่วยงานของรัฐ มีการจัดประชุมชี้แจงทำความเข้าใจในเรื่องต่าง ๆ ที่เกี่ยวข้องกับชุมชน รวมทั้งการประชาสัมพันธ์ข้อมูลข่าวสารและกิจกรรมในชุมชนและนอกชุมชนอย่างต่อเนื่อง สำหรับในด้านการสร้างการมีส่วนร่วมของประชาชนนั้นชุมชนส่งเสริมให้สมาชิกในชุมชนมีส่วนร่วมในการพัฒนาชุมชนทุกขั้นตอน โดยใช้หลักการพัฒนาและการแก้ไขจัดการปัญหาด้วยพลังชุมชน

บุศรา วัชรภาพ (2553) ศึกษาเรื่อง การจัดการทุนทางวัฒนธรรม: ชุมชนบ้านคลองวัว หมู่ที่ 5 ตำบลเหมืองใหม่ อำเภอมัทพวา จังหวัด สมุทรสงคราม งานวิจัยนี้ พบว่า การบริหารจัดการท่องเที่ยวโดยชุมชนมีส่วนร่วมเป็นแนวทางหนึ่งในการพัฒนาท้องถิ่นให้เกิดความยั่งยืน ชุมชนได้ร่วมกันพิจารณาถึงศักยภาพ ความพร้อม

บทบาทของผู้นำ ตลอดจนบุคลากรในชุมชนที่มีต่อการพัฒนาท้องถิ่นของตนเอง และได้ความรู้ด้านประวัติศาสตร์ท้องถิ่น การฟื้นฟูวัฒนธรรมของตนเอง โดยกลุ่มสตรี เยาวชน ผู้สูงอายุ ภูมิปัญญาท้องถิ่นและผู้ประกอบการในชุมชน ร่วมกันทำกิจกรรมการสืบค้นข้อมูลทางประวัติศาสตร์ ดำเนินการอนุรักษ์ของชุมชน การฟื้นฟู สืบสาน ศิลปวัฒนธรรมด้านอาหารและการแสดงของกลุ่มชาติพันธุ์มอญและยอง เพื่อเป็นสิ่งดึงดูดนักท่องเที่ยวให้เข้ามาในพื้นที่มากขึ้น ส่วนการพัฒนาโดยคณะกรรมการท่องเที่ยวตำบลบ้านเรือน ได้ทดลองดำเนิน กิจกรรมด้านการจัดการท่องเที่ยว โดยมีนักท่องเที่ยวจากภายนอกเป็นผู้ประเมินผลการบริหารจัดการการท่องเที่ยวโดยชุมชน มีผลการประเมินอยู่ในระดับดี ส่วนผลการดำเนินงานวิจัยเพื่อให้ชุมชนสามารถดำเนินงานต่อไปได้นั้น งานวิจัยได้สร้างความร่วมมือระหว่างชุมชนกับหน่วยงานและองค์กรที่เกี่ยวข้องทั้งภาครัฐและเอกชน เช่น การเชิญเป็นวิทยากร การศึกษาดูงาน การขอข้อมูลและคำปรึกษา การเชิญผู้ประกอบการ และบุคลากรจากหน่วยงานที่เกี่ยวข้องเข้ามาท่องเที่ยวในพื้นที่ การขอความร่วมมือจากหน่วยงานในภาครัฐและเอกชนประชาสัมพันธ์กิจกรรมและแหล่งท่องเที่ยวในตำบลบ้านเรือน เพื่อเป็นการสร้างเครือข่ายการท่องเที่ยวร่วมกัน สรุป สถานที่ท่องเที่ยวที่มีคุณภาพอยู่ในระดับดี คือ แหล่งโบราณสถานวัดเกาะกลาง ศาสนสถานวัดบ้านเหล่าพระเจ้าตาเขียว และแหล่งภูมิปัญญาท้องถิ่น ด้านหัตถกรรม อาหารประจำท้องถิ่น ซึ่งส่วนหนึ่งมีชื่อเสียงอยู่แล้ว ส่วนสถานที่ท่องเที่ยวที่ควรได้รับการพัฒนาเพื่อความสมบูรณ์ของการจัดการท่องเที่ยวด้านประวัติศาสตร์วัฒนธรรม คือ พื้นที่เกษตรที่แสดงถึงวิถีชีวิต การประกอบอาชีพและสภาพเศรษฐกิจของชุมชน ทั้งการทำนา ทำสวน ที่นำเสนอภาพความเป็นอยู่และวัฒนธรรมการเกษตรชุมชนได้อย่างชัดเจน รวมทั้งแหล่งท่องเที่ยวด้านความเชื่อ ประเพณีและพิธีกรรม ซึ่งมีความโดดเด่นและสำคัญ เช่น การบวงสรวงพระนางจามเทวีของชาวมอญ การพ้อนผี เพื่อบูชาบรรพบุรุษและเป็นการรวมญาติที่พี่น้องให้มาพบปะกันในรอบปี

มานพ ชุ่มอ่อน (2554) ศึกษาเรื่อง การพัฒนาการตลาดและการท่องเที่ยวของธุรกิจชุมชนเพื่อการยกระดับสู่วิสาหกิจชุมชน กรณีศึกษา: ชุมชนเทศบาลเมืองแกนพัฒนา อำเภอแม่แตง จังหวัดเชียงใหม่ พบว่าเมืองแกนพัฒนาเป็นชุมชนที่มากด้วยความอุดมสมบูรณ์ของน้ำ เพราะตั้งอยู่ใกล้กับเขื่อนแม่งัด มีการเพาะปลูกสินค้าเกษตรที่ได้ผลผลิตเป็นอย่างดี ชุมชนมีวิถีการดำเนินชีวิตที่มีเอกลักษณ์ และที่สำคัญมีแหล่งท่องเที่ยวทางธรรมชาติ วัฒนธรรม และสถาปัตยกรรมที่หลากหลาย มีเตาเผาอิฐดินซึ่งเป็นเตาเผาโบราณที่สะท้อนถึงประวัติศาสตร์ของอารยธรรมล้านนา จึงเหมาะที่จะบูรณาการเข้าสู่การท่องเที่ยวในเชิงวัฒนธรรมหรือเชิงการเกษตรในรูปแบบการท่องเที่ยวแบบโฮมสเตย์ หรือการท่องเที่ยวทั่วไปโดยเชื่อมโยงกับหมู่บ้านการท่องเที่ยวอื่น ดังเช่น โฮมสเตย์บ้านแม่กำปองสำหรับจัดโปรแกรมการท่องเที่ยวร่วมกัน แต่ทั้งนี้ชุมชนเมืองแกนพัฒนาจะต้องเตรียมพร้อมในการเป็นเจ้าบ้านที่ดีสำหรับต้อนรับนักท่องเที่ยว และใช้ความมีไมตรีจิตที่ดีของคนในชุมชน เป็นจุดแห่งการท่องเที่ยวมีการจัดเตรียมที่พักอาศัยไว้คอยบริการนักท่องเที่ยวที่สะอาด สะดวกและปลอดภัย รวมถึงมีระบบการ

จากการศึกษาเอกสารและงานวิจัยที่เกี่ยวข้อง ทำให้ทราบทุนทางวัฒนธรรมของชุมชนลาวแก้วตำบลทองเอน อำเภออินทร์บุรี จังหวัดสิงห์บุรี ทั้งที่เป็นรูปธรรมและนามธรรม เพื่ออนุรักษ์กลยุทธการอนุรักษ์ ฟื้นฟู และพัฒนาศักยภาพทุนทางวัฒนธรรมของชุมชนลาวแก้ว ตำบลทองเอน อำเภออินทร์บุรี จังหวัดสิงห์บุรี ให้มีความเข้มแข็งสร้างความมั่นคง มั่งคั่ง ยั่งยืน สืบไป

บทที่ 3

วิธีการดำเนินการวิจัย

การวิจัยเรื่อง การวิจัยกลยุทธ์การอนุรักษ์ ฟื้นฟู และพัฒนาศักยภาพทุนทางวัฒนธรรมของชุมชนลาวแง้ว ตำบลทองเอน อำเภออินทร์บุรี จังหวัดสิงห์บุรี ผู้วิจัยมีวิธีการดำเนินการวิจัย ซึ่งเป็นการวิจัย โดยการประยุกต์ใช้การวิจัยเชิงปฏิบัติการแบบมีส่วนร่วม (PAR) ที่เน้นกระบวนการเรียนรู้และเสริมพลังกัน (synergy) โดยมีวิธีดำเนินการวิจัยในแต่ละขั้นตอน ดังนี้

1. ใช้การวิจัยเชิงสำรวจ โดยการประยุกต์ใช้การวิจัยภาคสนาม (field study)

1) ประชากร ประกอบด้วย 2 กลุ่มผู้ให้ข้อมูลสำคัญ คือ 1) ผู้ทรงภูมิปัญญาทางวัฒนธรรม และ 2) ประชาชน/ผู้รู้ชาวบ้าน/ผู้นำท้องถิ่น (ทั้งที่เป็นทางการและไม่เป็นทางการ)

2) ตัวแปรที่ศึกษา ได้แก่

(1) ทุนทางวัฒนธรรมที่เป็นรูปธรรม ได้แก่ วัฒนธรรมที่จับต้องได้ เช่น ศิลปะ สถานที่สำคัญ บ้านเรือนที่อยู่อาศัย อาหาร เสื้อผ้าเครื่องแต่งกาย งานฝีมือ เป็นต้น

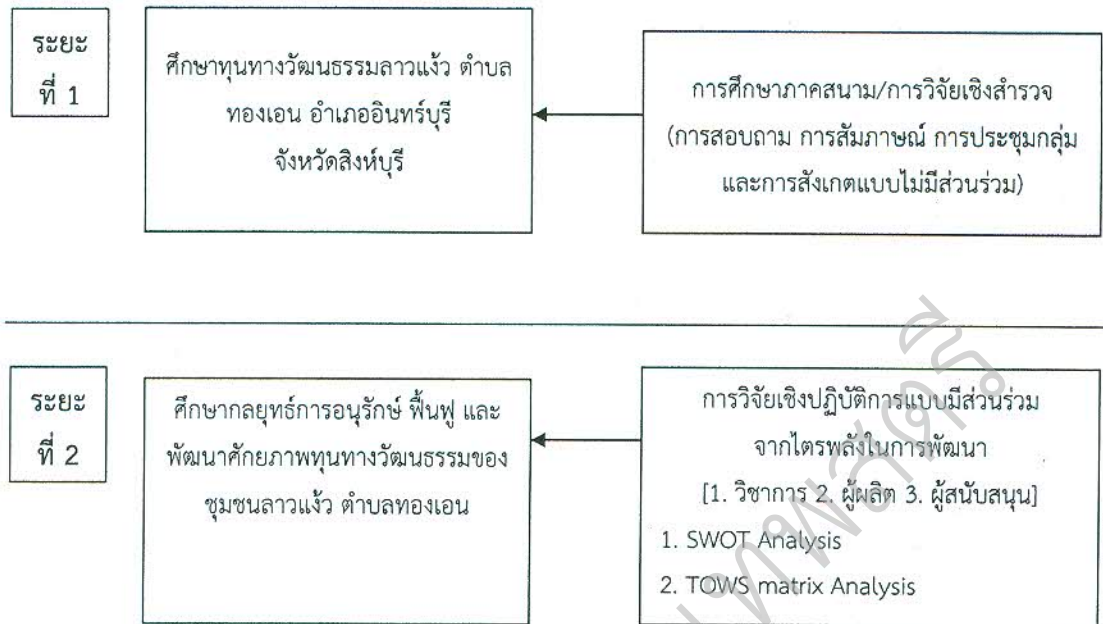
(2) ทุนทางวัฒนธรรมที่เป็นนามธรรม ได้แก่ วัฒนธรรมที่เป็นนามธรรมมีผลทางจิตใจ เช่น ความเชื่อ ประเพณี ขนบธรรมเนียม เพลง พิธีกรรม งานเทศกาล เป็นต้น

2. เก็บรวบรวมข้อมูล โดยการประยุกต์ใช้การวิจัยภาคสนาม ด้วยวิธีการที่หลากหลายประกอบกัน คือ การสำรวจชุมชน การสัมภาษณ์แบบเจาะลึก การประชุมกลุ่มเฉพาะ การสังเกตแบบไม่มีส่วนร่วม และการศึกษาเอกสาร

3. นำข้อมูลที่เก็บรวบรวมได้มาตรวจสอบความถูกต้องและครบถ้วนสมบูรณ์ แล้ววิเคราะห์โดยการวิเคราะห์เนื้อหา (content analysis) ในแต่ละระยะมีตัวแปรที่ศึกษา

วิธีวิจัย แหล่งข้อมูล วิธีการ/เครื่องมือ และการวิเคราะห์ข้อมูล

ระยะที่	ตัวแปรที่ศึกษา	วิธีวิจัย	แหล่งข้อมูล	วิธีการ/เครื่องมือ	การวิเคราะห์ข้อมูล
1. ศึกษาทุนทางวัฒนธรรมลาวแง้ว ตำบลทองเอน อำเภออินทร์บุรี จังหวัดสิงห์บุรี	1. ทุนทางวัฒนธรรมที่เป็นรูปธรรม 2. ทุนทางวัฒนธรรมที่เป็นนามธรรม	1. การวิจัยเชิงสำรวจ 2. การศึกษาภาคสนาม	1. ประชาชน/ผู้ทรงภูมิปัญญาท้องถิ่น 2. ผู้นำท้องถิ่น (ทางการ/ทางธรรมชาติ)	1. การสำรวจชุมชน 2. การสัมภาษณ์เจาะลึก 3. การประชุมกลุ่ม 4. การสังเกตแบบไม่มีส่วนร่วม 5. การศึกษาจากเอกสาร	การวิเคราะห์เนื้อหา
2. ศึกษากลยุทธ์การอนุรักษ์ ฟื้นฟู และพัฒนาศักยภาพทุนทางวัฒนธรรมของชุมชนลาวแง้ว ตำบลทองเอน				การวิจัยเชิงปฏิบัติการแบบมีส่วนร่วม SWOT Analysis 2. TOWS matrix Analysis	



ภาพ 2 ขั้นตอนการวิจัยและพัฒนา

บทที่ 4

ผลการวิเคราะห์

จากการศึกษาเรื่อง การอนุรักษ์ ฟื้นฟู และพัฒนาศักยภาพทุนทางวัฒนธรรมของชุมชนลาว
แง้ว ตำบลทองเอน อำเภออินทร์บุรี จังหวัดสิงห์บุรี ผลการวิเคราะห์แบ่งออกเป็น 2 ส่วนดังนี้

1. ทุนทางวัฒนธรรมลาวแง้ว ตำบลทองเอน อำเภออินทร์บุรี จังหวัดสิงห์บุรี

2. กลยุทธ์การอนุรักษ์ ฟื้นฟู และพัฒนาศักยภาพทุนทางวัฒนธรรมของชุมชนลาวแง้ว ตำบล
ทองเอน อำเภออินทร์บุรี จังหวัดสิงห์บุรี

ทุนทางวัฒนธรรมชาวลาวแง้ว ตำบลทองเอน อำเภออินทร์บุรี จังหวัดสิงห์บุรี

ทุนทางวัฒนธรรม แบ่งออกเป็น 2 ประเภท คือ 1) ทุนทางวัฒนธรรมที่เป็นรูปธรรม
(tangible cultural assets) ได้แก่ วัฒนธรรมที่จับต้องได้ เช่น ศิลปะ สถานที่สำคัญ บ้านเรือนที่อยู่
อาศัย อาหาร เสื้อผ้าเครื่องแต่งกาย งานฝีมือ เป็นต้น และ 2) ทุนทางวัฒนธรรมที่เป็นนามธรรม
(intangible cultural assets) ได้แก่ วัฒนธรรมที่เป็นนามธรรมมีผลทางจิตใจ เช่น ความเชื่อ
ประเพณี ขนบธรรมเนียม เพลง พิธีกรรม งานเทศกาล เป็นต้น

1. มีพุทธศาสนาเป็นที่ยึดเหนี่ยวทางจิตใจ

ชาวลาวแง้ว ตำบลทองเอน นับถือและปฏิบัติตามหลักธรรมของพุทธศาสนาอย่าง
เคร่งครัด ชาวลาวแง้วทำบุญในวันพระ ในประเพณีสำคัญๆ หมายถึง สิ่งที่น่าถือเคารพบูชาเชื่อว่า
สามารถคุ้มครอง ช่วยรักษาโรคภัยไข้เจ็บต่างๆ ได้ คุณพระอาจเป็นรากไม้ที่นำมาไว้บนหิ้งพระ เมื่อถึง
วันขึ้น 13 ค่ำ เดือน 12 ชาวลาวแง้วจะทำพิธีไหว้ครู เพื่อบูชาคุณพระ เมื่อทำพิธีไหว้เสร็จ แล้วจะทำ
พิธีบายศรีสู่ขวัญ โดยมีผู้อาวุโสเป็น ผู้นำนำบายศรีผูกแขนให้ศิลาให้พร

ในชุมชนนี้มีวัดถึง 6 วัด ได้แก่

1.1 วัดไผ่ดำเป็นสถานที่แห่งความภาคภูมิใจของชุมชนลาวแง้ว ตำบลทองเอนเนื่องจาก
สมเด็จพระเทพฯ ทรงเสด็จมาร่วมทอดกฐินเป็นประจำทุกปี ทำให้วัดไผ่ดำมีชื่อเสียงและเป็นที่รู้จัก
อย่างแพร่หลาย



วัดไผ่ดำ เป็นวัดเก่าแก่มามีมาตั้งแต่สมัยกรุงศรีอยุธยาหรือมากกว่านั้น เพราะมีเจดีย์เก่า แก่ปรากฏอยู่เป็นหลักฐานสภาพเกือบสมบูรณ์ ต่อมาราว พ.ศ.2465-2467 มีพระสงฆ์อยู่จำพรรษาบ้าง ว่างเว้นไปบ้าง จนถึง พ.ศ.2470 สมเด็จพระสังฆราช กรมหลวงวชิรญาณวงศ์โปรดให้พระสงฆ์ในปกครองคณะธรรมยุตมาอยู่ประจำ โดยมีพระครูประพัฒน์สีลคุณ (เอก ปวตฺตโน) เป็นเจ้าอาวาสรูปแรก ต่อมาได้สร้าง อุโบสถหลังใหม่และได้รับพระราชทานวิสุงคามสีมาครั้งหลัง วัดไผ่ดำ ได้ชื่อตามนามของหมู่บ้านไผ่ดำ เพราะพื้นที่เดิมของหมู่บ้านและ ของวัดบางส่วนเป็นป่าไผ่ดำ ปัจจุบันยังหลงเหลืออยู่บางส่วนภายในวัด

วัดไผ่ดำมีเจดีย์ที่สำคัญทางประวัติศาสตร์ โดยมีฐานเจดีย์กว้าง 11 เมตร สูง 9 เมตร อาคารเสนาสนะต่างๆ นอกจากโบสถ์และเจดีย์แล้วยังมีศาลาบำเพ็ญกุศล กุฏิสงฆ์จำนวนหลายหลังอาคารเสียง-เป่า ปาลวัฒน์วิไชย (อาคารเรียนหลังเก่า ปัจจุบัน ดัดแปลงเป็นที่รองรับแขกหรือญาติโยม) หอระฆัง และฌาปนสถานอาคาร เหล่านี้ส่วนมากเป็นอาคารถาวร

1.2 วัดดงยาง สร้างเป็นวัดตั้งแต่วันที่ 9 มิถุนายน พ.ศ.2414 ตั้งแต่แรกเริ่มสร้างวัดขึ้นมา มีต้นยางอยู่มากมาย จึงเรียกกันว่า “ดงยาง” เพราะชาวบ้านพร้อมใจกันตั้งชื่อนี้ให้กับวัด เพราะมีต้นยางขึ้นมากมาย แต่ต้นยางรุ่นเก่าไปหมดแล้ว ที่เห็นอยู่ปัจจุบันเป็นต้นยางที่พระครูโสภิตกิตคุณ และชาวบ้านได้ช่วยกันปลูกขึ้นมาใหม่ ใต้รับพระราชทานวิสุงคามสีมา เมื่อ พ.ศ.2449 วิสุงคามสีมา กว้าง 12 เมตร ยาว 20 เมตร การบริหารและการปกครองมีเจ้าอาวาสรูปปัจจุบัน คือ พระอธิการชะลอ ธมมปาโล

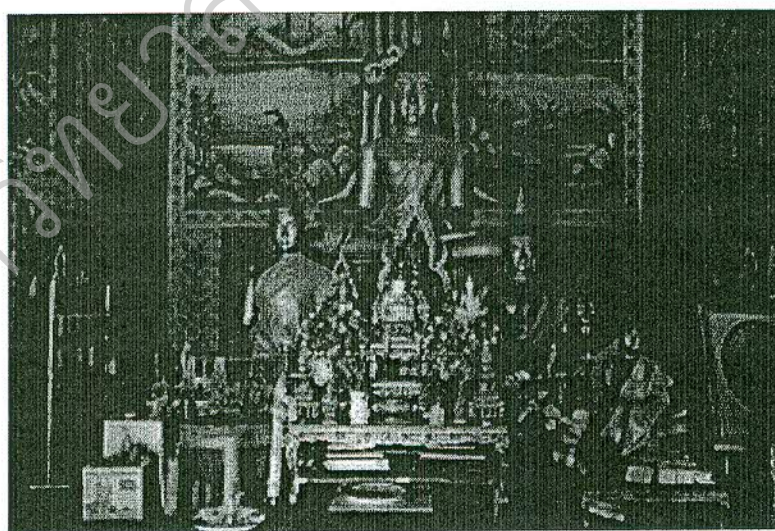


1.3 วัดกลาง ตั้งเมื่อ พ.ศ.2398 เดิมทีเรียกว่า “วัดสระพัง” เพราะบริเวณวัดมีสระเก่าแก่ อยู่สระหนึ่ง ดินพังไปเรื่อยๆ โดยมีได้ทำการขุดลอก ชาวบ้านจึงเรียกเป็นนามว่า “วัดสระพัง” ต่อมาได้เปลี่ยนชื่อ “วัดกลาง” โดยอาศัยเหตุผลที่เป็นวัดตั้งอยู่ท่ามกลางระหว่างวัดดงยางกับวัดไผ่ดำ วิหาร เป็นอาคารคอนกรีตเสริมเหล็ก สร้างเมื่อ พ.ศ.2432 ศาลาอเนกประสงค์ กว้าง 5 เมตร ยาว

15.40 เมตร เป็นอาคารคอนกรีตเสริมเหล็ก ศาลาบำเพ็ญกุศล จำนวน 1 หลัง สร้างด้วยคอนกรีตเสริมเหล็ก 1 หลัง



1.4 วัดเช้าสิงห์ ตั้งเมื่อ พ.ศ.2454 เดิมทีชื่อว่า “วัดทุ่งไพลาสี” ตั้งอยู่ที่ ตำบลโพธิ์ชัย อำเภอบ้านเช้าสิงห์ (อำเภอบ้านหมี่ ในปัจจุบัน) จังหวัดลพบุรี ได้ย้ายมาสร้างใหม่ ณ ที่ตั้งปัจจุบัน ใน พ.ศ.2454 ได้นำมาใหม่ว่า “วัดเช้าสิงห์” เพราะได้ย้ายมาจากอำเภอบ้านเช้า จังหวัดลพบุรี (ปัจจุบันคือ อำเภอบ้านหมี่) มาอยู่ที่จังหวัดสิงห์บุรี ได้รับพระราชทานวิสุงคามสีมา เมื่อวันที่ 22 เมษายน พ.ศ. 2473 เขตวิสุงคามสีมา กว้าง 40 เมตร ยาว 64 เมตร การบริหารและการปกครอง มีเจ้าอาวาสรูป ปัจจุบัน คือ พระครูสังฆรักษ์สมิคร สุทธิธมโม

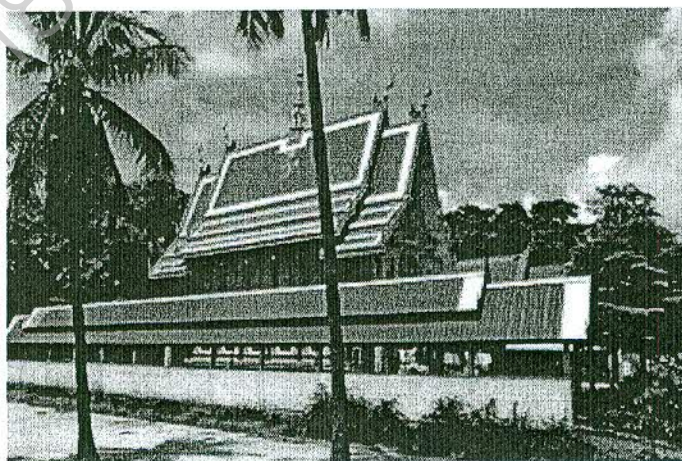


1.5 วัดเชียงราก ตั้งเมื่อ พ.ศ.2427 โดยมี นายโค่น นายฮวด นายโต๊ะ และนายหอม ร่วมกับชาวบ้านจัดสร้างวัดขึ้นมา วัดตั้งอยู่ติดกับบึงเชียงราก จึงใช้นามว่า “วัดเชียงราก” ได้รับพระราชทาน

วิสุคามสีมา เมื่อวันที่ 1 สิงหาคม พ.ศ.2533 เขตวิสุคามสีมา กว้าง 8 เมตร ยาว 16 เมตร การบริหารและการปกครอง มีเจ้าอาวาสรูปปัจจุบัน คือ พระอธิการสมปอง เตชปณฺณ



1.6 วัดล่องกะเบา ตั้งเมื่อ พ.ศ.2457 โดยมีนายหลอนนายฝอย ทับทิมเถื่อน ซึ่งมาตั้งถิ่นฐานและริเริ่มดำเนินการสร้างวัดชื่อ “วัดราชภัฏบุรณะ” บางแห่งเรียกว่า “วัดราชภัฏบุรณะล่องกะเบา” เนื่องจากบริเวณหน้าวัดเป็นลำคลองและมีต้นกะเบาอยู่มาก ชาวบ้านจึงเรียก “วัดล่องกะเบา” ได้รับพระราชทานวิสุคามสีมา เมื่อวันที่ 26 มิถุนายน พ.ศ.2474 เขตวิสุคามสีมา กว้าง 7 เมตร ยาว 22 เมตร การบริหารและการปกครอง มีเจ้าอาวาสรูปปัจจุบัน คือ พระอธิการนิมิต สจจญาโน นอกจากนี้วัดที่กล่าวมาข้างต้นนี้แล้วยังมีวัดเล็กๆ อีกหลายแห่ง เช่น วัดคลองโพธิ์ศรีและวัดพระปรารงค์สามยอด แต่ไม่ว่าจะเป็นวัดที่มีขนาดเล็กหรือใหญ่ มีชื่อเสียงหรือไม่ ก็ยังคงเป็นที่พึ่งทางจิตใจของชาวบ้านในชุมชนลาวแก้ว ตำบลทองเอนเสมอมา



2. ภาษาลาวแง้ว

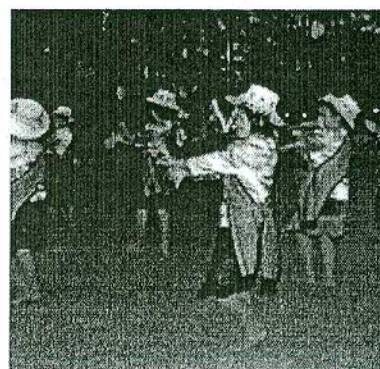
คือ กลุ่มพูดภาษาลาวที่มีถิ่นฐานเดิมอยู่ที่เวียงจันทน์และหลวงพระบางและได้อพยพเข้ามาอาศัยอยู่ในภาคกลางประเทศไทยนานนับศตวรรษก่อน โดยการถูกกวาดต้อนรวมทั้งสมัครใจโยกย้ายถิ่นฐาน ครั้งสำคัญของการย้ายถิ่นฐานน่าจะเป็นคราวสงครามกับเจ้าอนุวงศ์เวียงจันทน์ (พ.ศ. 2369-2371) ที่ได้มีการกวาดต้อนชาวลาวจากหัวเมืองพวน เมืองเชียงขวาง เมืองเวียงจันทน์ เมืองหลวงพระบางเข้ามาตั้งถิ่นฐานที่ลพบุรี สระบุรี สุพรรณบุรีและจังหวัดอื่นๆ มากมาย มีลาวแง้วถูกกวาดต้อนมาในคราวนั้นเป็นจำนวนมาก

3. อาชีพหลักของลาวแง้ว

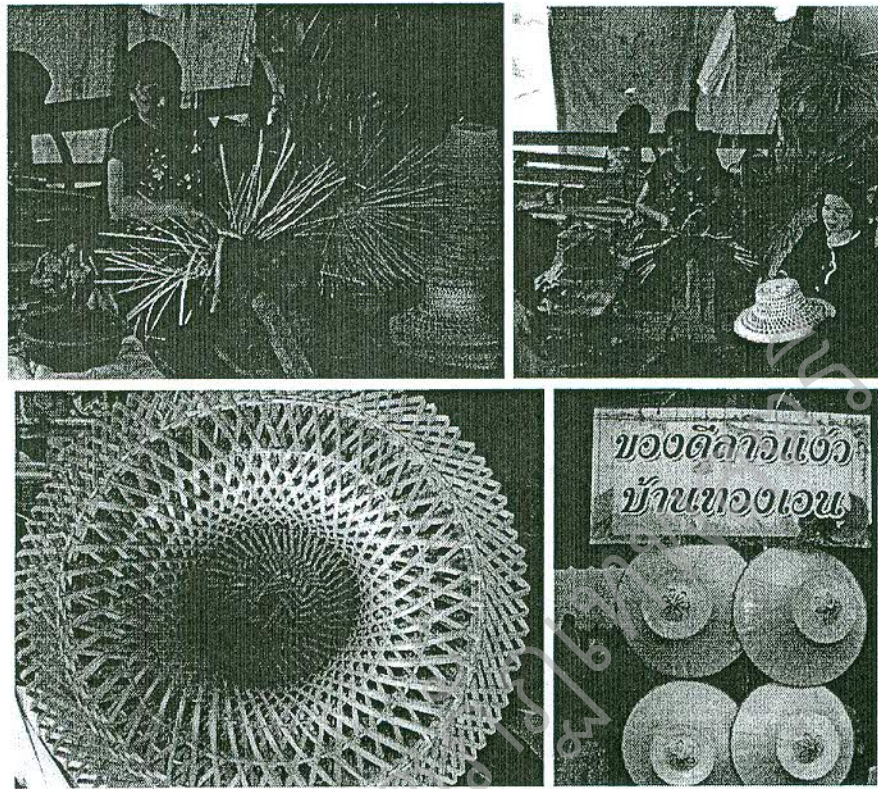
อาชีพที่โดดเด่นและมีเอกลักษณ์และเป็นอาชีพเดิมของชาวลาวแง้ว อาชีพทั้งหลายเหล่านี้ล้วนสร้างรายได้ให้กับชาวบ้านได้อย่างมหาศาล อีกทั้งบางอาชีพ เป็นการสืบสาน ต่อกันมาจากรุ่นสู่รุ่น อาทิเช่น อาชีพสานงอบ อาชีพการทำปลาสามฝัก อาชีพการทำปลาร้าหม้อ ก็ทำกันมาจากรุ่นสู่รุ่น เป็นวัฒนธรรมหรือ ประเพณีเดิมที่ทำต่อกันมา เป็นอาชีพเก่าแก่ของชาวลาวแง้ว ที่สามารถบ่งบอกตัวตนได้อย่างดีเยี่ยม ดังรายละเอียดดังนี้

3.1 การสานงอบ

งอบ เป็นงานหัตถกรรมในครัวเรือนของชาวลาวแง้วทองเอนทำเอง ใส่เอง เพื่อกันแดด กันฝนยามไปทำงาน ทำ นานา ทำไร่ บางครั้งใส่เพื่อการเล่น เช่น ฟ้อนงอบ เป็นต้น



การสานงอบเป็นอาชีพที่เป็นอัตลักษณ์ของชาวลาวแง้วตำบลทองเอน คือ “การสานงอบใบลาน” งอบ เป็นงานหัตถกรรมในครัวเรือนของชาวลาวแง้วทองเอน ทำเอง ใส่เอง เพื่อกันแดด กันฝนยามไปทำงาน ทำนา ทำไร่ บางครั้งใส่เพื่อการเล่น เช่น ฟ้อนงอบ เป็นต้น ต่อมาได้ทำเป็นอาชีพสร้างรายได้ให้กับครอบครัวและชุมชน เนื่องจากเป็นที่นิยมของนักท่องเที่ยวที่ซื้อไปใช้ และเป็นของฝาก



งานจักสานงอนนับว่าเป็นที่รู้จักกันมาช้านาน เป็นงานศิลปหัตถกรรมที่สร้างขึ้นเพื่อใช้ประโยชน์ในการประกอบอาชีพของชาวไทยโดยตรง ฉะนั้นงอนจึงนับว่าเป็นงานที่ควบคู่กับการประกอบอาชีพเกษตรกรรมจนถึงปัจจุบัน ศิลปะการทำงานต้องใช้ความชำนาญและความประณีตละเอียดอ่อนเป็นอย่างยิ่ง ไม่แพ้งานจักสานประเภทอื่น ๆ สำหรับการทำงานงอนในจังหวัดพระนครศรีอยุธยา ก็นับได้ว่าเป็นทุนนิยมและทำกันเป็นอาชีพอย่างกว้างขวาง แหล่งผลิตงอนที่สำคัญที่สุดในจังหวัดพระนครศรีอยุธยา เห็นจะไม่มีที่ใดผลิตได้มาตรฐานเท่ากับอำเภอบางปะหัน ชาวบางปะหันประกอบอาชีพนี้กันมากจึงถือได้ว่าอาชีพทำงอนมีความสำคัญทางเศรษฐกิจของชาวบางปะหันเป็นอย่างมาก นายธรรมาวุฒิ จุลวงศ์ ชาวตำบลบางนาง ร้า อำเภอบางปะหัน เป็น ผู้หนึ่งที่มีผลงานประดิษฐ์งอนที่สวยงาม เริ่มการทำงานงอนตั้งแต่วัยเด็ก และมารดาประกอบอาชีพทำงอน ตั้งแต่บรรพบุรุษ ฉะนั้น มารดาจึงเป็นผู้ถ่ายทอดและฝึกฝนงานฝีมือนี้ให้อย่างใกล้ชิด มาโดยตลอด เมื่อจบการศึกษาได้เห็นคุณค่าของงานในอาชีพนี้ว่าสามารถใช้เลี้ยงตัวเองได้เป็นอย่างดี จึงทุ่มเทพลังกายและพลังสติปัญญาเพื่องานอย่างเต็มที่มาจนทุกวันนี้ อีกทั้งยังตระหนักถึงอนาคตว่าอาชีพการทำงอนจะสูญไปหากไม่มีการถ่ายทอดให้กับ คนรุ่นหลัง สำหรับผู้มีใจรักศิลปะคงทำได้ไม่เกินความสามารถ ถ้ามีความพยายาม มากพอ ผลงานจะสำเร็จสมบูรณ์อยู่ใน ชั้นมาตรฐาน

วัสดุ / อุปกรณ์ ที่ใช้ ได้แก่ 1) ไม้ไผ่ 2) เอ็น 3) ไบลาน 4) ด้ายเย็บผ้า 5) มีดบาง
6) เหล็กหมาด 7) เข็มใหญ่ และ 8) กระดาษสา

การทำงานอบเริ่มจากขั้นแรกคือการจัดเตรียมวัสดุในการทำงานอบ ตามรายละเอียดดังนี้

1. ไม้ไผ่ จักให้เป็นเส้นบางตามต้องการ (กว้างประมาณ 2 เซนติเมตร)
2. ไบลาน ตัดเอาแกนกลางออกโดยใช้มีดกรีด เช็ดให้แห้งแล้วนำมารีดด้วยเตารีดถ่านให้เรียบ จากนั้นนำมาเขียนหรือกรีดออกเป็นเส้น ๆ บนกระจกที่รอง ถ้างอบถึก็เขียนให้เส้นเล็ก
3. การเหลาไพร ใช้ไม้ไผ่นำมาเหลาให้กลมแบนขนาดตามต้องการ การสานงอบ มีขั้นตอน ดังนี้

1. ขั้นขึ้นโครงรูป และส่วนประกอบ

- 1) จักตอกข้าง ข้างละ 2 เส้น จักเป็น 6 ขา ขาละ 6 เส้นงอบ 1 ใบใช้ 36 เส้น
- 2) นำไพรหัวละ 4 วง 4 เส้น ใส่ไล่ตั้งแต่วงเล็กไปทางใหญ่
- 3) ไพรใหญ่เป็นซีกนำมาทำเป็นวง
- 4) ใช้ตอก 6 ขา 6 เส้น นำมาขัด หรือสานให้เป็นหกเหลี่ยมเรียกว่าเก็บหัว สาน 1 รอบและใส่ไพรเล็กรอบที่ 2 ใส่ไพรใหญ่รองลงมา รอบที่ 3 ใส่ไพรใหญ่ขึ้น รอบที่ 4 ใส่ตอกตะแคง
- 5) ใส่หัวงอบลงไปแบบโดยการหงายหัวขึ้น
- 6) สานด้วยตอกสาน 12 ตา ตาแต่ละตาจะเป็นหกเหลี่ยม ลูกหนึ่งมี 12-14 ตา สานตามแบบพิมพ์จนเสร็จ
- 7) ใส่ตอกทับ 4 เส้น แล้วม้วนริมโดยการสานตอกหักโค้งลง

2. การทำรังงอบ

- 1) นำไม้ไผ่มาจักตอกเป็นเส้นเล็ก ๆ (กว้างประมาณ 2 เซนติเมตร) สานให้มีลักษณะเป็นทรงกระบอกสำหรับสวมศีรษะ
- 2) โนมให้ปกสับมีดตอก
- 3) นำมาโค้งขัด ถ้า 6 เสากี่ใช้ 6 ปั้น 7 เสากี่ใช้ 7 ปั้น
- 4) โค้งให้เป็นรังโดยใส่กับหัวเข้า แล้วสานหัวโดยใช้ไพรกลมจนรอบ แล้วใส่รังแบบ

อีกชั้นหนึ่ง



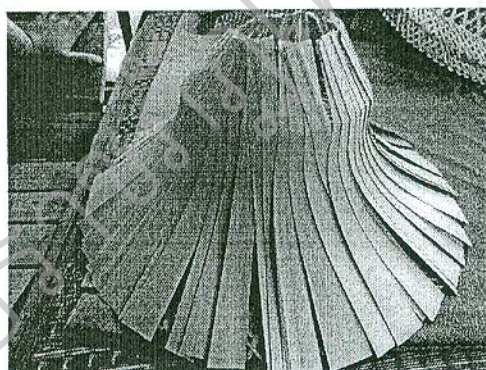
3. การทำงอบหรือกระหม่อม

- 1) ตัดลานเส้นประมาณ 1 นิ้ว
- 2) เย็บซ้อนกับเป็น 6 เกล็ดหรือ 7 เกล็ด
- 3) ใช้มือดุน โดยใช้นิ้วกลางดุนให้เป็นรูปกรวย แล้วเย็บตามวงเวียนจนครบรอบ
- 4) พอเย็บเสร็จตัดใบลานด้านในส่วนที่เกินทิ้ง

4. ขั้นตอนการประกอบ การเย็บงอบและการตกแต่ง

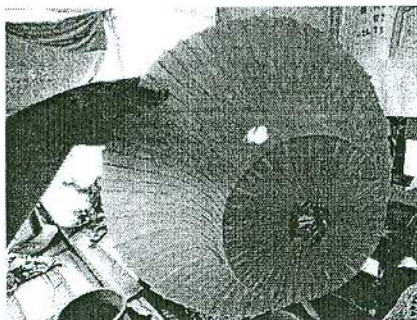
- 1) นำใบลานที่เตรียมแล้วติดกับโครงโดยการเย็บ เย็บ 1 ตา เว้น 1 ตา
- 2) งอบลูกหนึ่งมี 7 เข็ม (เย็บข้าง) หรือ 7 เลียด เกล็ดรอบงอบ งอบ 1 ใบ มีหลาย
- 3) เย็บไปรอบ ๆ งอบ แล้วเย็บคอโดยการเย็บ 1 เข็ม แล้วแทงข้าง 1 เข็ม
- 4) แล้วล้มห้วอีก 1 เข็มจนรอบลูก

เกล็ด



5. การใส่รังงอบ

- 1) นารังที่เสร็จมาสวมที่หัวงอบใช้ไม้ขัดเหลาแบนๆ 2 อัน ปลายแหลมเพื่อให้แทงเข้ากับโครงงอบ หรือจะใช้สวดลายมัดก็ได้ ใช้ไม้แทงทั้ง 4 ด้าน
 - 2) ใส่รังงอบให้ขัดที่ละข้าง พอขัดรังงอบเสร็จแล้วเป็นอันว่าประกอบเป็นตัวงอบสมบูรณ์
- แบบการใส่จอมหรือกระหม่อม นำเอาจอมหรือกระหม่อมที่เย็บเสร็จแล้วมาติดกับตัวงอบโดยการเย็บติด และนำตากงอบหลังจากสานเสร็จเรียบร้อยแล้ว



3.2. อาชีพทำปลาซั้ม

ปลาซั้ม นั้นความจริงแล้วจะมีกันให้เห็นทุกภาคทุกจังหวัด และหาซื้อง่ายตามซูเปอร์มาเก็ตทั่วไป และเดี๋ยวนี้ทันสมัยหน่อยมีการสั่งออเดอร์กันทางออนไลน์หรืออินเทอร์เน็ตกันเลยทีเดียว แต่ว่าสูตรของแต่ละจังหวัดและแต่ละพื้นที่ก็จะแตกต่างกันออกไป บางทีก็ทำเป็นซั้มฟักที่นำมาห่อใบตองเหมือนแหนม หรือซั้มปลาห่อใบตอง สามารถสร้างรายได้ในครัวเรือนได้

1) อุปกรณ์และวัตถุดิบ

- 1) กะละมังสแตนเลส ขนาดใส่ปลาได้ประมาณ 3-5 กก. 1 ใบ
- 2) กะละมังพลาสติก ไว้สำหรับแช่หรือหมักปลา 1 ใบ
- 3) ปลาตะเพียน 3 กิโลกรัม (ปลาซั้มนครพนมของแท้ ต้องปลาตะเพียนคะ)
- 4) ข้าวเหนียวนึ่งสุก 1 ถ้วย
- 5) เกลือ 1 ถ้วย (อาจจะใช้ไม่หมด แต่ก็เอามาเผื่อไว้คะ)
- 6) กระเทียม 1 ถ้วย โคลกหยาบๆ
- 7) ฆ่ำตาลทราย 1 ช้อนชา
- 8) ผงปรุงรส พอให้ได้รสชาติความนัว

2) กระบวนการ/ขั้นตอน

(1) นำปลาตะเพียน มาล้างทำความสะอาด ฝ่าท้องควักไส้ ขอดเกล็ดออกให้หมด แล้วล้างอีกรอบให้สะอาด

(2) เมื่อล้างสะอาดเรียบร้อยแล้ว ให้บั้งตามยาวของตัวปลา ประมาณ 3 ซีด แล้วใช้มีดหรือสากในครัวเรานั้นแหละคะ ทุกตัวปลาให้อ่อน

(3) แล้วนำเกลือมาทาทั่วตัวปลา ใส่เกลือเข้าไปในท้องปลาและในเหงือกของปลาที่ทุบจนอ่อนแล้ว หากขาดหรือฝาหม้อมาปิด หมักไว้ 1 คืน

(1) เมื่อหมักไว้ครบหนึ่งคืนแล้ว นำปลาที่หมักไว้มาล้างฆ่ำสะอาด ให้เกลือออกให้หมด ประมาณ 4-5 ฆ่ำ แล้วแช่ฆ่ำเปล่าไว้ประมาณ 3 ชั่วโมง เพื่อให้ปลาหมดความเค็ม แช่จนเนื้อปลาขาวเต๋ๆชิมดูก็ได้ว่าเนื้อปลาจืดแล้วก็ป็นอันใช้ได้

(2) ในระหว่างที่เราล้าง แล้วนำปลาไปแช่ฆ่ำเปล่านั้น เราก็มามาเตรียมเครื่องปรุงรคือข้าวเหนียวนึ่งสุก ให้นำไปแช่ฆ่ำประมาณ 2-3 ชั่วโมง แช่จนข้าวเหนียวววมฆ่ำไป แล้วก็กรองเอาฆ่ำออก และก็นำกระเทียมมาโคลกให้พอหยาบๆเตรียมไว้เช่นกัน

(3) เมื่อล้างปลาจนหมดความเค็มและจืดเรียบร้อยแล้ว และก็ได้ทั้งข้าวเหนียวที่แช่ได้ที่พร้อมกับกระเทียมโคลกเตรียมไว้เรียบร้อยแล้ว ก็ทำการปรุง ให้นำข้าวเหนียวและกระเทียมมาปรุงโดยใส่ ฆ่ำตาลหนึ่งช้อนชา ผงปรุงรสเพิ่มความนัวของปลาซั้ม ใส่ถุงมือหรือใช้ถุงพลาสติก

สะอาดๆสวมมือ นำเครื่องปรุงมาใส่ในท้อง ในเหยือกของปลา แล้วก็บีบขวดตัวปลาให้แน่น ให้เครื่องเข้าไปในเนื้อปลามากที่สุด

(4) แล้วก็นำมาเรียงในกะละมังสแตนเลสที่เตรียมไว้ ให้สวยงามโดยวางตัวปลาทับกัน วางเสร็จแล้วให้หาถาดมาปิดทับบนตัวปลา แล้วใช้ครกทับไว้ (สาเหตุที่ใช้ถาดทับไม่พอยังต้องเอาครกทับอีก เพื่อให้เนื้อปลาแน่น และเครื่องปรุงจะได้ซึมเข้าไปในเนื้อปลาได้ง่ายและทั่วถึง ประมาณ 3 วันก็นำมาประกอบอาหารโดยการทอดหรือหนึ่ง หรือจะรับประทานสดๆ

สูตรนี้เป็นสูตรดั้งเดิมที่แบบภูมิปัญญาชาวบ้าน เมื่อหมักปลาด้วยเกลือจนได้ที่แล้ว ก็ให้นำปลามาล้างด้วยน้ำหลายๆครั้งจนกว่าเนื้อปลาจะนิ่มดูสดใหม่ จึงจะนำมาเคล้ารวมกับเครื่องปรุงชนิดต่างๆ และหมักทิ้งไว้จนได้ที่จึงจะนำออกมาคลุกเคล้ากับข้าวคั่วอีกครั้งก่อนบรรจุลงถาดออกจำหน่ายสำหรับปลาที่นำมาทำก็มีหลายชนิดเช่น ปลากระดี่ ปลานิล ปลาจิ้น ปลาสวาย เป็นต้น นอกจากนี้ยังมีปลาตะเพียน ที่นำมาทำเป็นปลาส้ม ที่มีขั้นตอนและวิธีทำที่ต่างจากที่อื่นๆ ก็คือ การนำเอาข้าวเหนียวหนึ่ง มาใช้เป็นส่วนประกอบของการทำ ซึ่งในสูตรการทำปลาส้มแต่ก่อนนั้นจะใช้กัน แต่เพียงข้าวเจ้าสุก มาเป็นส่วนประกอบในการหมักปลาส้ม แต่จากการสังเกตพบว่าใช้ข้าวเจ้าสุกมาหมักท้องปลาจะเปื่อยง่ายเวลาทอดเนื้อท้องปลาจะหายไป แต่เมื่อทดลองนำเอาข้าวเหนียวสุกมาอัดใส่ท้องปลา และหมักทิ้งไว้เมื่อนำปลามาทอดเนื้อท้อง ก็ยังคงสภาพอยู่เหมือนเดิม และการเปลี่ยนมาใช้ข้าวเหนียวสุกในการหมักยังช่วยยืดอายุการเก็บรักษาปลาได้นานขึ้น



3.3 การทำปลาร้า

ปลาร้า หมายถึง ผลิตภัณฑ์ปลาหมักที่ได้จากการนำปลาสดมาหมักกับเกลือ และข้าวคั่ว หรือรำข้าวในอัตราส่วนที่เหมาะสม ก่อนจะหมักในภาชนะนาน 7-8 เดือน หรือมากกว่า เป็นปี จนได้เนื้อปลาสีน้ำตาลหรือสีเหลือง เนื้อ และมันมีรสเค็ม และกลมกล่อมจากเนื้อปลา ปัจจุบัน ปลาร้า เป็นอาหารที่นิยมรับประทานมากของคนไทยในทุกภาค โดยเฉพาะนำมาใช้เป็นส่วนผสมสำคัญของส้มตำ

เมื่อว่างจากการทำงานผู้ชายมักออกไปหาปลาตามหนองน้ำ ทำให้เกิดอาชีพ ทำปลาร้า โดยนำปลาตัวเล็กๆ มาล้างม้ใส่เกลือทิ้งไว้เมื่อถึงเวลาก็ตายให้พ่อค้า

ชนิดปลาที่นิยมทำปลาร้า ได้แก่ ปลาช่อน ปลากด ปลาดุก ปลาหมอ ปลากระดี่ ปลาสลิค ปลาสร้อย ปลาตะเพียน (ปลาขาว) ปลาชะโด ปลานิล ปลาชีว

เมื่อว่างจากการทำงานผู้ชายมักออกไปหาปลาตามหนองน้ำ ทำให้เกิดอาชีพทำปลาร้า โดยนำปลาตัวเล็กๆ มาล้างม้ใส่เกลือทิ้งไว้ เมื่อถึงเวลาก็ตายให้พ่อค้าคนกลางไปขายต่อ หมู่ 3 บ้านกลาง ทำปลาร้ารำสร้างอาชีพเสริม วันที่ 18 ธันวาคม 2558 สำนักงานพัฒนาชุมชนอินทร์บุรี นำโดยน.ส. ภัณฑิราภา สุขเสริม นักวิชาการพัฒนา ชุมชนชำนาญการ และผู้ใหญ่บ้านหมู่ 3 ร่วมกันจัดทำโครงการ “สร้างความยั่งยืนหมู่บ้านเศรษฐกิจพอเพียงต้นแบบ” ณ ศาลากลางหมู่บ้าน หมู่ที่ 3 โดยกลุ่มแม่บ้านได้รวมตัวกันในยามว่างนำปลามาหมักและผลิตเป็นปลาร้ารำข้าวอันเป็นสูตรโบราณ อันเป็นส่วนหนึ่งการถนอมอาหารจากภูมิปัญญาชาวบ้านสำหรับการทำปลาร้ารำนี้มี

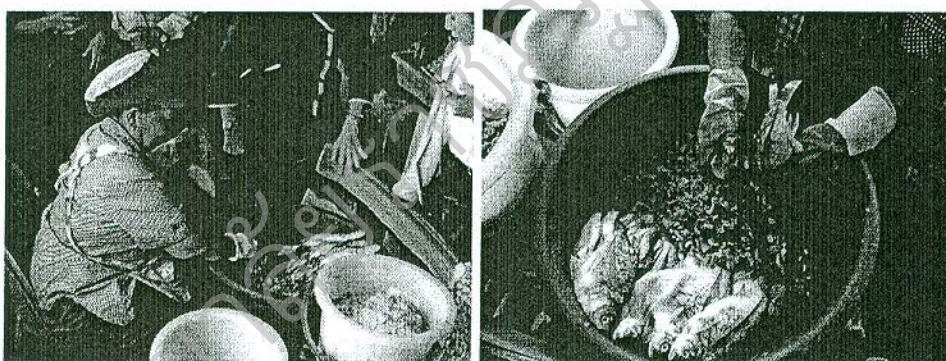
ส่วนผสม อันประกอบด้วย ปลา เกลือสมุทร รำข้าว ซึ่งในขั้นตอนสุดท้าย ต้องหมักทิ้งไว้ประมาณ 15-30 วัน จึงจะนำมาประกอบอาหารทานได้ ส่วนเมนูอาหารที่ปลาร้านำมาประกอบได้นั้นก็สามารถใช้ได้เ็นอาหารเกือบทุกชนิดขึ้นอยู่กับความชอบและพอใจโดยอาจจะต้มใส่แกงป่า แกงอ่อม จ่อมพริกปลาร้าส้มตำ โดยเฉพาะใส่กับพริกปลาร้า แล้วจิ้มกับมะเขือเปาะจะอร่อยเข้ากัน



ส่วนผสม ได้แก่ ปลาตะเพียน (2 กิโลกรัม) เกลือป่น (2 ช้อนโต๊ะ) กระเทียมบดหรือตำ ½ ถ้วย) และ ข้าวสุก (1 ถ้วย)

วิธีทำ

1. ขอดเกล็ดปลาและควักไส้ออกให้หมด แล้วล้างปลาข้างละสั้ห้าบั้งหรือตามต้องการ ถ้าปลตัวใหญ่ตัดปลาเป็นสองถึงสามชิ้น
2. นำข้าวสุกไปล้างน้ำ นำกระเทียมกับเกลือทั้งหมดสามอย่างนำไปคลุกกับปลา นวดให้เข้ากัน
3. นำปลาที่ได้ใส่ภาชนะ กดตัวปลาให้แน่น และปิดฝา ทิ้งไว้ 1-5 วัน หรือจนกระทั่งปลา มีรสเปรี้ยวจึงนำออกทอดได้
4. การใส่กระเทียมเยอะ ๆ จะช่วยทำให้กลิ่นปลาหอม และมีความเควลดลง
5. นำแบ่งข้าวเจ้าละลายน้ำ แช่ปลา ก่อน ยีลิบ นาทิ ก่อนลงหมักด้วยเครื่องต่างๆ จะทำให้เนื้อปลาแข็งตัว เนื้อไม่เละ ก่อนลงทอดดีไซ้ไก่ ให้แตก แล้วนำปลาไปคลุกไซ้ไก่ ก่อนนำลงทอดจะทำให้ปลา ส้มหอม น่าทาน และ มีสีสวยงาม



ประเภทปลาร้า

1. ปลาร้าหอม/ปลาแดกหอม

ปลาร้าหอม/ปลาแดกหอม หมายถึง ปลาร้าที่มีกลิ่นหอม มีปลาร้ามีสีน้ำตาล เนื้อปลาอาจเป็นสีเหลืองหรือสีแดงตามชนิดปลา ขนาดปลาที่ซ้่มักเป็นปลาขนาดกลาง ส่วนผสม ได้แก่ ปลา : เกลือ : ข้าวคั่วหรือรำ ในอัตราส่วน 4 : 2 : 1 หมักนานประมาณ 6-10 เดือน

2. ปลาร้าขาว/ปลาแดกขาว/ปลาแดกตวง

ปลาร้าขาว/ปลาแดกขาว/ปลาแดกตวง มีปลาร้ามีสีน้ำตาล เนื้อปลามีสีแดง เนื้อให้รสมัน ัว มักใช้ปลาขนาดเล็กถึงกลาง ได้แก่ ปลา : เกลือ : ข้าวคั่วหรือรำ ในอัตราส่วน 4 : 1/2 : 1 หมักนานประมาณ 4-6 เดือน

ส่วนผสม ประกอบด้วย 1) ปลาสด 3-5 กิโลกรัม 2) เกลือ 1 กิโลกรัม 3) ข้าวคั่ว หรือรำข้าว อย่างใดอย่างหนึ่ง 2 ถ้วย 4) ฆ่ำอุ๋นที่ต้มแล้ว 3 ถ้วย

ขั้นตอนการทำปลาร้า

1. คัดเลือกปลาที่มีขนาดพอเหมาะ ไม่ควรใช้ปลาที่มีฆ่ำหนักกว่า 1 กิโลกรัม หรือตัวใหญ่มากเกินไป เพราะจะต้องใช้เวลาหมักนาน ส่วนชนิดปลาที่ใช้ ดังที่กล่าวไว้ข้างต้น
2. นำมาล้างฆ่ำทำความสะอาดสิ่งสกปรกที่อาจปนมากับตัวปลา ก่อน 1-2 ฆ่ำ
3. หากเป็นปลามีเกล็ด ให้ขูดเกล็ดด้วยข้อนให้หมดก่อน หากเป็นปลามีก้านครีบแข็งและยาว รวมถึงมี เจริง ซึ่งจะต้องตัดก้านครีบ และเจริญออกก่อน และอาจตัดหัวปลาทิ้งด้วยก็ได้ หลังจากนั้น นำปลามาควักไส้ออกให้หมด ก่อนจะล้างทำความสะอาด 2-3 ฆ่ำ
4. นำปลาที่ล้างแล้วใส่ซามหรือถัง พร้อมเติมเกลือ และข้าวคั่วหรือรำข้าว และฆ่ำอุ๋นก่อนจะคลุกผสมกันให้ทั่ว
5. นำส่วนผสมที่คลุกได้ที่แล้วเทใส่ถังหมักหรือไหหมัก ก่อนจะรัดปิดปากถังหรือไหให้แน่น พร้อมหมักทิ้งไว้ในร่มนาน 6-10 เดือน หรือมากกว่าตามขนาดของปลาที่ใช้

ลักษณะปลาร้าที่หมักได้ที่

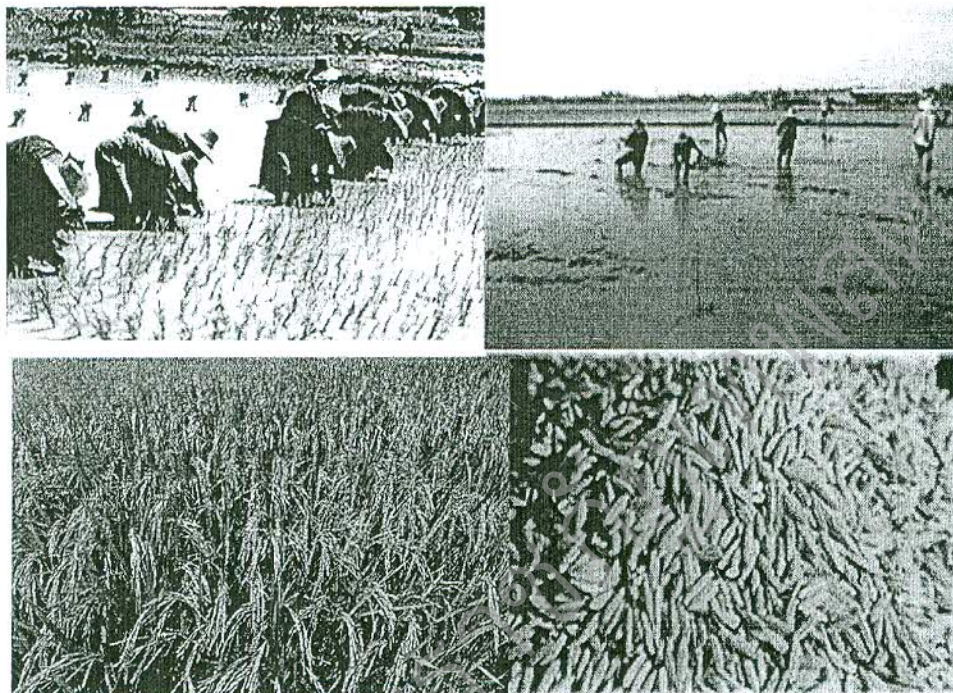
1. ลำตัว และเนื้อปลาอ่อนนุ่ม ไม่แข็งทู่หรือเปื่อยยุ่ย
2. เนื้อปลาด้านในมีสีฆ่ำตาลหรือสีแดงอมชมพู
3. มีกลิ่นหอมของการหมัก ไม่มีกลิ่นเหม็นเน่า
4. เนื้อปลามีรสเค็ม โดยมีเกลือประมาณ ประมาณ 11-16% มีความมันของฆ่ำมันปลา และไม่มีรสเปรี้ยว
5. ฆ่ำปลาร้ามีสีฆ่ำตาลอมดำ มีรสเค็ม ไม่มีรสเปรี้ยว
6. สีของรำหรือข้าวคั่วเปลี่ยนเป็นสีฆ่ำตาล ไม่ดำคล้ำ



3.4 การทำไร่นา

อาชีพหลักของลาวแจ้ว คือ การทำนา ทั้งนาดำและนา อาชีพรองลงมา คือ ทำไร่ เช่นไร่ข้าวโพด ข้าวฟ่าง ถั่วเขียว นอกจากนั้นยังทำสวน มะม่วง มะพร้าว ถั่วฝักยาว ปลุกผักสวนครัว และเลี้ยง

เปิด ไก่ และหมู อยู่ที่ฤดูกาลว่าปีปีนั้นจะได้ทำนาปีหรือนาปีง ถ้าเป็นนาปี จะได้ได้แค่ 1 ครั้งต่อปี และส่วนนาปีงจะทำได้ 2 ครั้งต่อปี ระยะเวลาการทำนาจะอยู่ 3-4 เดือนหรืออยู่ที่พื้นที่ข้าว และอายุการปลูกว่ากำหนดของระยะข้าวแต่ละขั้นตอน



รายได้อยู่ที่ฤดูกาลว่าปีปีนั้นจะได้ทำนาปีหรือนาปีง ถ้าเป็นนาปี จะได้ได้แค่ 1 ครั้งต่อปี และส่วนนาปีงจะทำได้ 2 ครั้งต่อปี ระยะเวลาการทำนาจะอยู่ 3-4 เดือนหรืออยู่ที่พื้นที่ข้าว และอายุการปลูกว่ากำหนดของระยะข้าวอยู่ที่เท่าไร

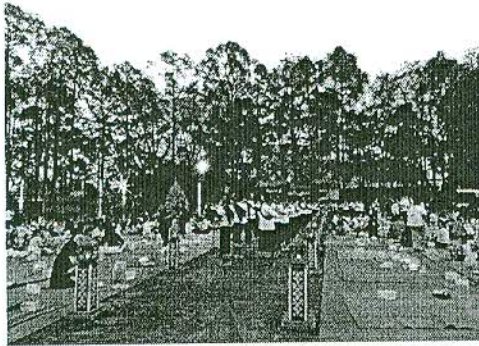
4. ประเพณีชาวลาวแง้ว

ประเพณีต่างๆ ของชาวลาวแง้ว คล้ายกับคนไทยทั่วไป เช่น วันสงกรานต์วันเข้าพรรษา ออกพรรษา วันสารท (ลาว) วันมาฆบูชา วันวิสาขบูชา (ประเพณีกวนข้าวทิพย์) วันลอยกระทง วันขึ้นปีใหม่ผู้คนในชุมชน เตรียมพร้อมในการทำบุญ จะออกกันไปทำความสะอาดวัด ประดับตกแต่งให้สวยงามและมีอุปนิสัยยึดมั่นในพระพุทธศาสนา นิยมออกไปฟังเทศน์ ปฏิบัติธรรม วันสำคัญต่างๆ ทั้งเด็กและผู้ใหญ่ นอกจากนี้ชาวลาวแง้ว ยังมีประเพณีต่างๆ ดั่งนั้นประเพณีเพาะกระเจาด หรือใส่กระเจาด การใส่กระเจาดจะเริ่มเมื่อมีประกาศกำหนดงานบุญเทศน์มหาชาติ โดยแต่ละบ้านจะกำหนดไม่ตรงกัน บ้านใดถึงกำหนดวันทำบุญ จะทำขนมเส้นหรือขนมจิ้น และข้าวต้มมัด เพื่อเตรียมไว้สำหรับวันงาน วันเริ่มแรกของการทำบุญ เรียกว่า วันตั้ง ในวันตั้งนี้ ที่ยังไม่ทำบุญก็จะนำผลไม้ เช่น กล้วย อ้อย ส้ม ฯลฯ ไปยังบ้านที่มีงาน โดยหนุ่มสาวจะแต่งตัวสวยงาม เดินทางเป็นกลุ่มๆ การร่วมงานบุญ

นั้นอาจใช้ผลไม้ต่างๆที่นำมาหรือเงินก็ได้ และอาจมีรูป เทียน ใส่พานนำไปให้เจ้าของบ้าน การนำเอาของมาร่วม สมทบทำบุญเรียกว่า ใส่กระจาด เจ้าของบ้านเลี้ยงข้าวปลาอาหารแก่แขก และเมื่อแขกกลับ ก็จะทำให้ข้าวต้มมัดเป็นของตอบแทน ประเพณีการใส่กระจาดนี้ หนุ่มสาวจะได้มีโอกาสพบปะพูดคุยกันโดยพ่อแม่ฝ่ายหญิงไม่ขัดขวาง วันรุ่งขึ้นจากวันตั้ง ก็จะเป็นวันเทศน์มหาชาติ โดยแต่ละบ้านจะจับสลากกันว่าบ้านไหนจะได้ติดกัณฑ์เทศน์มหาชาติกัณฑ์ไหน สถานที่ก็จะตกแต่งอย่างสวยงาม ให้มีบรรยากาศ คล้ายป่าหิมพานต์ ประดับไปด้วยดอกไม้ ดอกไม้ รั้งผึ้ง หรือเครื่องจักรสาน เป็นสัตว์ต่างๆ หรือติดด้วยกระดาษสวยงาม การเทศน์จะเริ่มขึ้นในตอนเที่ยงคืนของวันตั้ง โดยต้องเทศน์ให้เสร็จภายใน 1 วัน ปัจจุบันงานบุญเพาะใส่กระจาดก็ยังคงมีอยู่ ประเพณีเลี้ยงผีตาบู่ ชาวลาวแง้ว จะจัดเลี้ยงผีตาบู่ ในวันขึ้น 6 ค่ำ เดือน 6 ของทุกปี มีการเข้าทรงผีตาบู่ ซึ่งเป็นพิธีกรรมใหม่ที่ชาวลาแง้วรับศรัทธาความเชื่อ มาจากคนกลุ่มอื่น และปรับเข้ากับประเพณีเดิมของตนในปัจจุบัน ในงานจะมีการเสี่ยงรำ และเสี่ยงทายคำตอบ คำถาม ปัญหาต่างๆให้แก่ชาวบ้าน ด้วยวิธีเสี่ยงทายกระดูกไก่ อันเป็นความเชื่อของชาวลาแง้ว

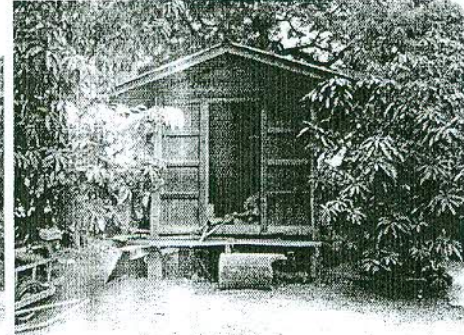
จารีตประเพณี ภูมิปัญญาท้องถิ่น หรือวัฒนธรรมอันดีของท้องถิ่น ซึ่งเป็นการเกี่ยวข้องกับสิ่ง ที่แสดงถึงวัฒนธรรมที่โดดเด่นและน่าสนใจ เป็นแหล่งมรดกทางวัฒนธรรม ของชุมชนลาแง้ว อันทรงคุณค่า ได้แก่ 1) แห่ข้าวพันก้อน 2) รำเคียวเกี่ยวข้าว 3) รำเพาะกระจาด 4) รำบายศรีสู่ขวัญ เมื่อชาวลาแง้วมาอยู่รวมกันเป็นกลุ่ม ก็มีวัฒนธรรมประเพณีของชาวลาวมาเกิดขึ้นที่ตำบลทองเอน เช่น ประเพณีแห่ข้าวพันก้อน รำบายศรีสู่ขวัญ รำเคียวเกี่ยวข้าว และรำเพาะกระจาด เป็นต้น ซึ่งวัฒนธรรมเหล่านี้ ทำให้เกิดประเพณี “สืบสานวัฒนธรรมประเพณี ไทย-ลาวแง้ว ทองเอน จังหวัดสิงห์บุรี” ซึ่งเป็นประเพณีประจำปีของชุมชนลาแง้ว ตำบลทองเอน ที่สร้างรายได้ให้กับชุมชนจากนักท่องเที่ยวที่มาเที่ยวภายในงานและยังเป็นการส่งเสริมให้รู้ถึงวัฒนธรรมของชาวลาแง้ว รวมไปถึงในด้านการแต่งกายและยังสื่อถึงวิถีชีวิตความเป็นอยู่ที่สืบทอดกันมาจนถึงปัจจุบันนี้

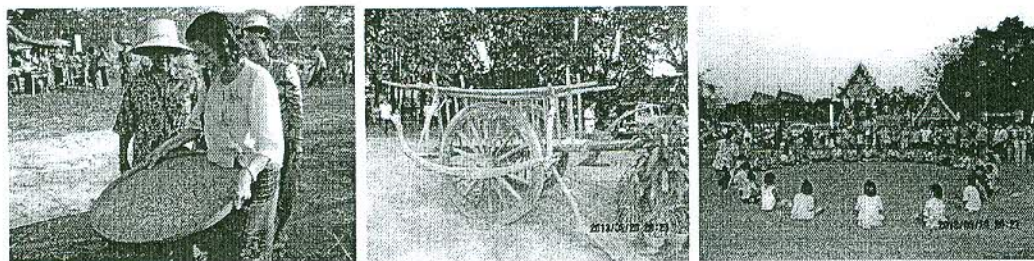
ชาวลาแง้วนับถือ คือ พระพุทธศาสนา ชาวลาแง้วทำบุญในวันพระ ในประเพณีสำคัญๆ หมายถึง สิ่งที่น่าถือเคารพบูชาเชื่อว่าสามารถคุ้มครอง ช่วยรักษาโรคร้ายไข้เจ็บต่างๆได้ คุณพระอาจเป็นรากไม้ที่นำมาไว้บนหิ้งพระ เมื่อถึงวันขึ้น 13 ค่ำ เดือน 12 ชาวลาแง้วจะทำพิธีไหว้ครูเพื่อบูชาคุณพระ เมื่อทำพิธีไหว้เสร็จ แล้วจะทำพิธีบายศรีสู่ขวัญ โดยมีผู้อาวุโสเป็นผู้นำด้ายผูกแขนให้ศิลาให้พร นอกจากนั้นชาวลาแง้ว ยังเชื่อเรื่องผี เช่นการเลี้ยง ผีทุ่งผิณา ถ้าปีใดไม่ได้เลี้ยงผีทุ่งผิณา จะทำนาได้ข้าวน้อย การเลี้ยงผีทุ่งผิณา ทำปีละ 2 ครั้ง ความเชื่อเรื่องผีเรือน และเชื่อเรื่องผีปอบ ถ้าในหมู่บ้านมีคนตายโดยไม่ทราบสาเหตุ ชาวบ้านมักเชื่อเรื่องผีปอบ โดยคนที่จะเป็นผีปอบ คือคนๆนั้นนับถือคุณไสย แล้วทำพิธีเช่นไหว้ผิดจากที่เคยเป็น อาหารของชาวลาแง้ว คือข้าวเจ้า นานครั้งจะรับประทานข้าวเหนียว กับข้าวได้แก่ ลาบ ก้อย ปลา ร้า ฆ้องพริก ปลาสด แกงส้ม ชาวลาแง้ว นิยมรับประทานอาหารที่ใส่ปลาร้าทั้งดิบและสุกเป็นประจำ



5. วิถีชีวิต

วิถีการดำเนินชีวิต และสิ่งต่างๆ ที่แสดงถึงความเจริญรุ่งเรือง ที่มีการพัฒนาให้เหมาะสมกับสภาพแวดล้อมการดำเนินชีวิตของบุคคลในแต่ละยุคสมัย โดยตำบลทองเอน อำเภออินทร์บุรี จังหวัดสิงห์บุรี ได้นำงานที่สำคัญสืบสานวัฒนธรรมประเพณีไทย - ลาว แก้ว ทองเอน มาเป็นจุดขาย ดึงคำขวัญประจำตำบลทองเอนที่ว่า “ทองเอนหมู่เฮา สาวเจ้างามหลาย งอบไผ่เทียม สินค้าเยี่ยมไอทอป รอบล้อมนาข้าว ปลาส้มเหาะแซบหลาย ผู้ใดได้มาเยือน ปลื้มเลือนบ้านทองเอน” ซึ่งสะท้อนความเป็นเอกลักษณ์ของ ตำบล และส่งเสริมให้เกิดความรัก ความสามัคคี ความปรองดอง นำมาซึ่งความสามานฉันท์ ได้จัดทำสื่อ เพื่อเป็นแนวทางในการเรียนรู้วิถีชีวิต วัฒนธรรมประเพณี ของกลุ่มลาว แก้ว ได้อย่างถูกต้อง ครบถ้วนและสมบูรณ์ เป็นแหล่งเรียนรู้ที่น่าภูมิใจของชุมชน และให้นักท่องเที่ยวได้รู้ถึงประวัติความเป็นมา ความเชื่อ มุมมองความคิด ของคนในอดีตที่ถ่ายทอดมาถึงคนปัจจุบัน

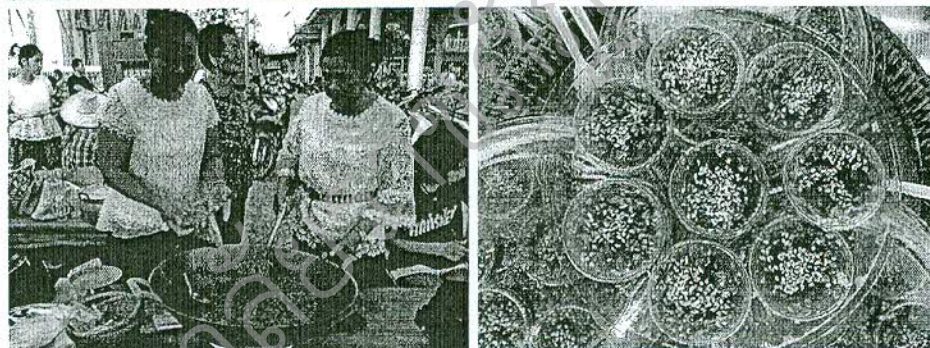
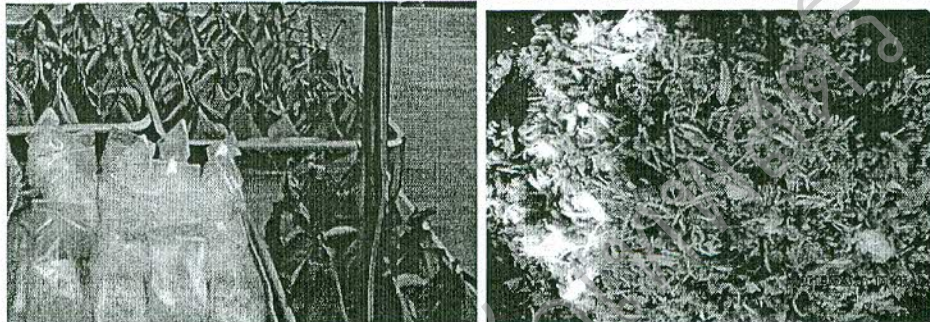
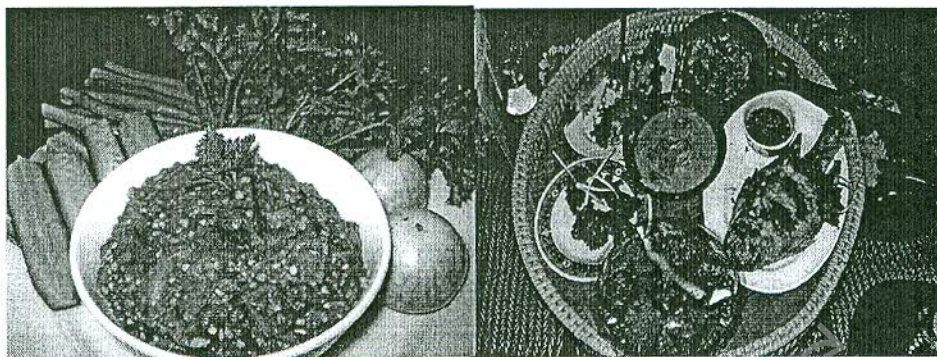




6. อาหาร

อาหารพื้นบ้านของชุมชนชาวลาวแกว่ จังหวัดสิงห์บุรี คือ ข้าวเจ้า นานครั้งจะรับประทาน ข้าวเหนียว กับข้าวได้แก่ ลาบ ก้อย ปลาธำมั่วพริก ผักสดผักต้ม ปลาต้ม ปลาสด แกงส้ม ชาวลาวแกว่ นิยมรับประทานอาหารที่ใส่ปลาร้าทั้งดิบและสุกเป็นประจำ ขนมหวานของชาวลาวแกว่ ขนมปล้อง แขน ขนมอึ่งอ่าง แป้งข้าวหมาก เป็นต้น โดยเฉพาะ ปลาต้ม ปลาเห็ด หมูพริกผักต้ม ลาบมะเขือ เป็นอาหารที่อยู่คู่กับชุมชนมานาน



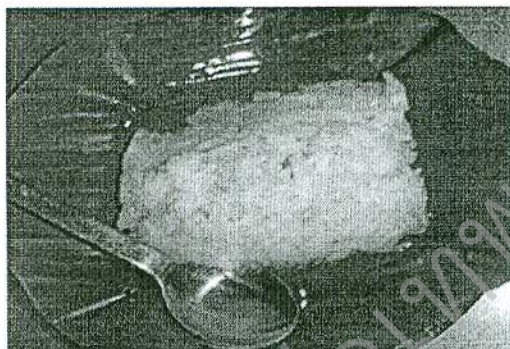


วิชัย



มหาวิทยาลัยราชภัฏวชิรเวศน์

อาหารของชาวลาวแฉ่งมีวิธีการทำที่ง่ายและสะดวกต่อการทำเพราะนำวัตถุดิบมาจากธรรมชาติปลอดสารเคมีซึ่งแตกต่างจากอาหารประเภทอื่นหารับประทานได้จาก หมู่บ้านไผ่ดำ หมู่ที่ 4 ตำบลทองเอน อำเภออินทร์บุรี จังหวัดสิงห์บุรี ซึ่งหมู่บ้านนี้เป็นการทำอาหารของชาวลาวแฉ่ง จะได้รับประทานอาหารที่อร่อย ปลอดภัยเพราะนำวัตถุดิบมาจากธรรมชาติมีรสชาติที่แปลกไปจากอาหารทั่วไปยิ่งบุคคลที่ไม่เคยรับประทานลองมารับประทานรับรองว่าต้องกลับมารับประทานอีกรอบ เช่น ขนมแป้งข้าวหมาก



วิธีทำ ขนมแป้งข้าวหมาก

วัตถุดิบที่สำคัญ

1. ข้าวสุก 3 ชีด
2. แป้งข้าวหมาก 1 ลูก
3. ข้าวเหนียวที่นึ่งสุกแล้ว 3 ชีด

ขั้นตอนการทำ

1. นำข้าวเหนียวนึ่งสุกไปแช่หม้อ ใช้มือประกบแบบประนมมือ ภูเขา ๆ เพื่อล้างยางข้าวออก ล้างหลาย ๆ หม้อจนหมดยางเป็นใช้ได้
2. เมื่อล้างเสร็จแล้วเทใส่ตะแกรงให้สะเด็ดน้ำ หรือใช้ผ้าขาวบางปู แล้วแบข้าวออก ผึ่งพัดลมให้หมาดก็ได้
3. บีบแป้งข้าวหมากให้ละเอียดเพื่อที่จะนำไปคลุกข้าวเหนียวที่ล้างแล้ว
4. เทข้าวที่ล้างแล้วใส่กะละมัง หรือถ้วยที่ใหญ่พอที่สามารถคลุกเคล้าข้าวกับแป้ง
5. คลุกเสร็จเรียบร้อย คนให้ทั่วถึง
6. นำใส่กล่อง หรือภาชนะที่ปิดฝาได้
7. วางฝาไว้เฉย ๆ ไม่ต้องปิดฝา เพราะจะเกิดแก๊สระหว่างการทำปฏิกิริยา วางที่อุณหภูมิห้องปกติ
8. วันที่ 1 ไม่มีอะไรเกิดขึ้น วันที่ 2 เริ่มมีน้ำซึมออกมาเล็กน้อย

9. วันที่ 3 ฐ้ำเพิ่มมาอีกนิด จากนั้นเก็บเข้าตู้เย็นเพื่อหยุดการทำงานของเชื้อ หากไว
นานจะกลายเป็นเหล้าได้

กลยุทธ์การอนุรักษ์ ฟื้นฟู และพัฒนาศักยภาพทุนทางวัฒนธรรมของชุมชนลาวแง้ว ตำบลทอง
เอน อำเภออินทร์บุรี จังหวัดสิงห์บุรี

1. การวิเคราะห์ปัจจัยภายในภายนอกแหล่งท่องเที่ยวของชุมชนลาวแง้ว ตำบลทองเอน
อำเภออินทร์บุรี จังหวัดสิงห์บุรี

1.1 การวิเคราะห์ปัจจัยภายใน

1.1.1 จุดแข็ง

- 1) มีการรวมกลุ่มกันอย่างเข้มแข็ง
- 2) มีการใช้ภาษาท้องถิ่นเดิมอยู่
- 3) มีความเป็นเอกลักษณ์เฉพาะตัวที่แสดงถึงความเป็นลาวแง้ว
- 4) เป็นชุมชนที่มีการอนุรักษ์วัฒนธรรมประเพณีที่ยาวนานกว่า 300 ปี
- 5) มีอาหารพื้นบ้านของชาวลาวแง้วที่เป็นเอกลักษณ์ของชุมชน

1.1.2 จุดอ่อน

- 1) ขาดบุคลากรที่สามารถให้ความรู้เกี่ยวกับประเพณีวัฒนธรรมแก่นักท่องเที่ยว
- 2) ขาดเยาวชนรุ่นหลังที่สามารถให้ความรู้เกี่ยวกับประเพณีวัฒนธรรมได้
- 3) ขาดการประชาสัมพันธ์กระจายข่าวสารให้เป็นที่รู้จักของคนทั่วประเทศ
- 4) การเดินทางไปในแต่ละหมู่บ้านอยู่ค่อนข้างห่างกัน ทำให้ใช้เวลาในการเดินทางนาน
- 5) ขาดการจัดสถานที่และบรรยากาศให้สวยงาม

1.2 การวิเคราะห์ปัจจัยภายนอก

1.2.1 โอกาส

- 1) ตำบลทองเอนอยู่ติดถนนสายเอเชียทำให้สะดวกต่อการเดินทาง
- 2) มีการจัดงานประเพณีวัฒนธรรมประจำปีทำให้เป็นที่รู้จักมากยิ่งขึ้น
- 3) มีโฮมสเตย์และรีสอร์ทในตำบลทองเอนหลายแหล่ง เพื่อรองรับนักท่องเที่ยว
- 4) จังหวัดสิงห์บุรีเป็นจังหวัดที่อยู่ไม่ไกลจากกรุงเทพฯ มาก
- 5) นักท่องเที่ยวนิยมท่องเที่ยวเชิงวัฒนธรรมมากขึ้น
- 6) หน่วยงานรัฐให้การสนับสนุนในการจัดกิจกรรมงานสืบสานประเพณีวัฒนธรรมไทยลาวแง้ว

7) รัฐบาลมีนโยบายส่งเสริมและสนับสนุนการท่องเที่ยวในประเทศ

1.2.2 อุปสรรค

- 1) ขาดการจัดบรรยากาศโดยรอบของชุมชนให้เป็นระเบียบสวยงาม
- 2) ในชุมชนมีร้านสะดวกซื้อเข้ามาทำธุรกิจทำให้ขัดต่อเอกลักษณ์ของชุมชน
- 3) มีวัฒนธรรมใหม่ๆ จากเด็กรุ่นใหม่เข้ามาแทรกแซง ทำให้วัฒนธรรมเก่าเริ่ม

หายไป

- 4) ภายในจังหวัดสิงห์บุรีมีแหล่งท่องเที่ยวเชิงวัฒนธรรมอยู่หลายแห่ง
- 5) สภาพเศรษฐกิจฝืดผวน ทำให้จำนวนนักท่องเที่ยวไม่แน่นอน
- 6) ขาดจุดรวมนักท่องเที่ยวประจำชุมชน

2. การวิเคราะห์โอกาสและความแข็งแกร่งทางธุรกิจของชุมชนลาวแก้วทองเอน จังหวัด

สิงห์บุรี

2.1 สรุปการวิเคราะห์โอกาสทางธุรกิจของชุมชนลาวแก้ว ตำบลทองเอน จังหวัดสิงห์บุรี

การวิเคราะห์ปัจจัยภายในและภายนอกของชุมชนลาวแก้วแบบมีส่วนร่วมของชุมชนในจังหวัด

สิงห์บุรี

TOWS matrix ชุมชนลาวแก้วทองเอน จังหวัดสิงห์บุรี

1. สรุปการวิเคราะห์โอกาสของชุมชนลาวแก้ว ตำบลทองเอน จังหวัดสิงห์บุรี

Factor	Weight	Rating	Weighted score
O ₁ : ตำบลทองเอนอยู่ติดถนนสายเอเชียทำให้สะดวกต่อการเดินทาง	0.10	3	0.30
O ₂ : มีการก่อตั้งโฮมสเตย์ในตำบลทองเอนเพื่อรองรับนักท่องเที่ยว	0.05	3	0.15
O ₃ : หน่วยงานรัฐให้การสนับสนุนในการจัดกิจกรรมสืบสานประเพณี	0.15	3	0.45
O ₄ : รัฐบาลมีนโยบายส่งเสริมและสนับสนุนการท่องเที่ยวในประเทศ	0.10	2	0.20
O ₅ : นักท่องเที่ยวนิยมท่องเที่ยวเชิงวัฒนธรรมมากขึ้น	0.15	4	0.60
T ₁ : ในชุมชนมีร้านสะดวกซื้อทำให้ขัดต่อเอกลักษณ์ของชุมชน	0.10	2	0.20
T ₂ : มีวัฒนธรรมใหม่เข้ามาทำให้วัฒนธรรมเก่าเริ่มหายไป	0.05	2	0.15
T ₃ : ภายในจังหวัดสิงห์บุรีมีแหล่งท่องเที่ยวเชิงวัฒนธรรมอยู่หลายแห่ง	0.10	3	0.45
T ₄ : ขาดจุดรวมนักท่องเที่ยวประจำชุมชน	0.10	2	0.20
T ₅ : สภาพเศรษฐกิจฝืดผวน ทำให้จำนวนนักท่องเที่ยวไม่แน่นอน	0.10	2	0.20
รวม	1.00		2.90

จากตาราง พบว่า ประเพณีวัฒนธรรมชาวลาวแง้ว ตำบลทองเอน จังหวัดสิงห์บุรี มีคะแนน EFAS = 2.90 แสดงว่าชุมชนลาวแง้ว ตำบลทองเอน จังหวัดสิงห์บุรีมีความแข็งแกร่ง

2. สรุปการวิเคราะห์ความแข็งแกร่งของชุมชนลาวแง้ว ตำบลทองเอน จังหวัดสิงห์บุรี

Factor	Weight	Rating	Weighted score
S ₁ : ชาวลาวแง้วทองเอนมีการรวมกลุ่มกันอย่างเข้มแข็ง	0.15	4	0.60
S ₂ : มีความเป็นเอกลักษณ์เฉพาะตัวที่แสดงถึงความเป็นลาวแง้ว	0.15	3	0.45
S ₃ : ชาวลาวแง้วมีการใช้ภาษาท้องถิ่นเดิมอยู่	0.15	3	0.45
S ₄ : เป็นชุมชนที่มีการอนุรักษ์วัฒนธรรมชาวลาวแง้วยาวนาน	0.15	4	0.60
S ₅ : มีอาหารพื้นบ้านของชาวลาวแง้วที่เป็นเอกลักษณ์ของชุมชน	0.10	2	0.20
W ₁ : ขาดบุคลากรที่สามารถให้ความรู้เกี่ยวกับนักท่องเที่ยว	0.15	2	0.30
W ₂ : การเดินทางไปในแต่ละหมู่บ้านอยู่ค่อนข้างห่างกัน	0.05	4	0.20
W ₃ : ขาดการจัดสถานที่และบรรยากาศให้สวยงาม	0.05	4	0.20
W ₄ : การปลูกเรือนได้มีเปลี่ยนแปลงให้ทันสมัยมากขึ้น ซึ่งขัดต่อวิถีชีวิตลาวแง้ว	0.05	3	0.15
รวม	1.00		3.15

จากตารางพบว่า ชุมชนชาวลาวแง้ว ตำบลทองเอน จังหวัดสิงห์บุรี มีคะแนน IFAS = 3.15 แสดงว่าประเพณีวัฒนธรรมชาวลาวแง้ว ตำบลทองเอน จังหวัดสิงห์บุรีแข็งแกร่งในธุรกิจ



กลยุทธ์ในการพัฒนาแหล่งท่องเที่ยวชุมชนลาวแง้ว ตำบลทองเอน

<p style="text-align: center;">ภายใน</p> <p style="text-align: center;">ภายนอก</p>	<p style="text-align: center;">จุดแข็ง</p> <p>S₁ ชาวลาวแง้วทองเอนมีการรวมกลุ่มกันอย่างเข้มแข็ง</p> <p>S₂ ความเป็นเอกลักษณ์เฉพาะตัวที่แสดงถึงความเป็นลาวแง้ว</p> <p>S₃ ชาวลาวแง้วมีการใช้ภาษาท้องถิ่นเดิมอยู่</p> <p>S₄ เป็นชุมชนที่มีการอนุรักษ์วัฒนธรรมชาวลาวแง้วยาวนาน</p> <p>S₅ มีอาหารพื้นบ้านของชาวลาวแง้วที่เป็นเอกลักษณ์ของชุมชน</p>	<p style="text-align: center;">จุดอ่อน</p> <p>w₁ ขาดบุคลากรที่สามารถให้ความรู้</p> <p>w₂ การเดินทางในแต่ละหมู่บ้านห่างกัน</p> <p>w₃ ขาดการประชาสัมพันธ์ให้เป็นที่รู้จัก</p> <p>w₄ ขาดการจัดสถานที่และบรรยากาศให้สวยงาม</p> <p>w₅ การปลูกเรือนได้มีเปลี่ยนแปลงซึ่งขัดต่อวิถีชีวิตลาวแง้ว</p>
<p style="text-align: center;">โอกาส</p> <p>O₁ ตำบลทองเอนอยู่ติดถนนสายเอเชียทำให้สะดวกต่อการเดินทาง</p> <p>O₂ มีการก่อตั้งโฮมสเตย์ในตำบลทองเอนเพื่อรองรับนักท่องเที่ยว</p> <p>O₃ หน่วยงานรัฐให้การสนับสนุนในการจัดกิจกรรมงานสืบสานประเพณี</p> <p>O₄ รัฐบาลมีนโยบายส่งเสริมและสนับสนุนการท่องเที่ยวในประเทศ</p> <p>O₅ นักท่องเที่ยวนิยมท่องเที่ยวเชิงวัฒนธรรมมากขึ้น</p>	<p style="text-align: center;">SO strategy</p> <p>[S₁ S₂ S₃ O₃ O₄ O₅]</p> <div style="border: 1px solid black; padding: 5px; text-align: center;"> <p>กลยุทธ์ที่ 1</p> <p>การพัฒนาส่งเสริมการจัดกิจกรรมการท่องเที่ยวเพื่อเรียนรู้ประเพณีวัฒนธรรมของชุมชนลาวแง้ว ตำบลทองเอน จังหวัดลพบุรี</p> </div>	<p style="text-align: center;">WO strategy</p> <p>[w₁ w₃ w₄ O₃ O₄ O₅]</p> <div style="border: 1px solid black; padding: 5px; text-align: center;"> <p>กลยุทธ์ที่ 2</p> <p>การพัฒนาบุคลากรที่มีส่วนเกี่ยวข้องกับฝ่ายสนับสนุนและผู้ให้ความรู้ในประเพณีวัฒนธรรมของชุมชนลาวแง้ว</p> </div>
<p>T₁ ในชุมชนมีร้านสะดวกซื้อทำให้ติดต่อเอกลักษณ์ของชุมชน</p> <p>T₂ มีวัฒนธรรมใหม่เข้ามาทำให้วัฒนธรรมเก่าเริ่มหายไป</p> <p>T₃ ภายในจังหวัดลพบุรีมีแหล่งท่องเที่ยวเชิงวัฒนธรรมอยู่หลายแห่ง</p> <p>T₄ ขาดจุดรวมนักท่องเที่ยวประจำชุมชน</p> <p>T₅ สภาวะเศรษฐกิจฝืดเคือง ทำให้จำนวนนักท่องเที่ยวไม่แน่นอน</p>	<p style="text-align: center;">ST strategy</p> <p>[S₁ S₂ S₃ O₃ T₂ T₄]</p> <div style="border: 1px solid black; padding: 5px; text-align: center;"> <p>กลยุทธ์ที่ 3</p> <p>พัฒนาปรับปรุงภูมิทัศน์ของสถานที่ท่องเที่ยวชุมชนลาวแง้ววัฒนธรรมของชุมชนลาวแง้ว</p> </div>	<p style="text-align: center;">WT strategy</p> <p>[w₁ w₃ w₄ T₂ T₄]</p> <div style="border: 1px solid black; padding: 5px; text-align: center;"> <p>กลยุทธ์ที่ 3</p> <p>กลยุทธ์การอนุรักษ์ ฟื้นฟู และพัฒนาศักยภาพทุนทางวัฒนธรรมของชุมชนลาวแง้ว</p> </div>

การวิเคราะห์โอกาสทางการตลาดและความแข็งแกร่งทางการตลาดของแหล่งท่องเที่ยว
ในชุมชนลาวแง้ว ตำบลทองเอน อำเภออินทร์บุรี จังหวัดสิงห์บุรี

(EFAS) ภายนอก ภายใน (IFAS)	ภายนอก	โอกาส (คะแนนมากกว่า 2.50) [EFAS = 2.90]	อุปสรรค (คะแนนน้อยกว่า 2.50)
	ภายใน (IFAS)	ขยายกิจกรรมการท่องเที่ยว	-
แข็งแกร่ง (คะแนนมากกว่า 2.50) [IFAS = 3.15]			
อ่อนแอ (คะแนนน้อยกว่า 2.50)		-	-

กลยุทธ์พัฒนาแหล่งท่องเที่ยวของชุมชนลาวแง้ว ตำบลทองเอน อำเภออินทร์บุรี จังหวัดสิงห์บุรี

จากผลการจัดทำ TOWS matrix ของแหล่งท่องเที่ยวชุมชนลาวแง้ว ตำบลทองเอน อำเภออินทร์บุรี จังหวัดสิงห์บุรี ข้างต้นสามารถกำหนดกลยุทธ์พัฒนาการตลาดการท่องเที่ยวชุมชนลาวแง้ว ตำบลทองเอน อำเภออินทร์บุรี จังหวัดสิงห์บุรี ได้ 4 กลยุทธ์ดังนี้

1. การพัฒนาส่งเสริมการจัดกิจกรรมการท่องเที่ยวเพื่อเรียนรู้ประเพณีวัฒนธรรมของชุมชนลาวแง้ว ตำบลทองเอน จังหวัดสิงห์บุรี
2. การพัฒนาการบุคลากรที่มีส่วนเกี่ยวข้องทางฝ่ายสนับสนุนและผู้ให้ความรู้ในประเพณีวัฒนธรรมของชุมชนลาวแง้ว ตำบลทองเอน จังหวัดสิงห์บุรี
3. พัฒนาปรับปรุงภูมิทัศน์ของสถานที่ท่องเที่ยวชุมชนลาวแง้ว
4. กลยุทธ์การอนุรักษ์ ฟื้นฟู และพัฒนาศักยภาพทุนทางวัฒนธรรมของชุมชนลาวแง้ว ตำบลทองเอน อำเภออินทร์บุรี จังหวัดสิงห์บุรี

การนำเสนอกลยุทธ์การอนุรักษ์ ฟื้นฟู และพัฒนาศักยภาพทุนทางวัฒนธรรมของชุมชนลาวแง้ว ตำบลทองเอน สามารถนำเสนอในรูปแบบ มิติ V M G S 8C Model ดังนี้

4.1 V: วิสัยทัศน์ (Vision)

“อยู่ดีมีสุขบนฐานวัฒนธรรมลาวแง้ว”

4.2 M: พันธกิจ (Mission)

4.2.1 อนุรักษ์ ฟื้นฟู สืบสาน และพัฒนาวัฒนธรรมลาวแง้ว

4.2.2 ใช้ศักยภาพทุนทางวัฒนธรรมลาวแง้วเพื่อความอยู่ดีมีสุขร่วมกันของชุมชน

4.3 G: จุดมุ่งหมาย (Goal)

4.3.1 วัฒนธรรมลาวแก้วได้รับการอนุรักษ์ พื้นฟู สืบสาน และพัฒนาอย่างต่อเนื่อง

4.3.2 สามารถนำศักยภาพทุนทางวัฒนธรรมลาวแก้วมาใช้ในการสร้างความมั่นคง มั่งคั่ง และยั่งยืนเพื่อความอยู่ดีมีสุขร่วมกันของชุมชน

4.4 S: กลยุทธ์ (Strategies) ประกอบด้วย 8C คือ

4.4.1 วัฒนธรรมเพื่อการเรียนรู้ (culture for learning)

วัฒนธรรมเพื่อการเรียนรู้เป็นแหล่งศึกษาการเรียนรู้ กล่าวคือ

(1) เป็นแหล่งที่ให้ความรู้เกี่ยวกับประวัติศาสตร์ความเป็นมา วัฒนธรรม วิถีชีวิต อาชีพ และอาหารท้องถิ่นของชุมชนลาวแก้ว

(2) มีบุคลากรที่ให้ความรู้ เกี่ยวกับประวัติศาสตร์ความเป็นมา วัฒนธรรม วิถีชีวิต อาชีพและอาหารท้องถิ่นของชุมชนลาวแก้ว

(3) การจัดทำป้ายแสดงเรื่องราวของชุมชน การแสดงที่แสดงถึงความเป็นเอกลักษณ์ของชุมชนลาวแก้ว ซึ่งนักท่องเที่ยวสามารถเรียนรู้เกี่ยวกับวัฒนธรรมประเพณีได้

(4) มีการจัดงานประเพณีสืบสานวัฒนธรรมไทย-ลาวแก้ว ซึ่งมีการจัดเป็นประจำทุกปี เพื่อเป็นการถ่ายทอดวัฒนธรรมประเพณีที่เป็นเอกลักษณ์ของชุมชนลาวแก้วในตำบลทองเอนได้เป็นอย่างดี และเป็นงานที่แสดงถึงความสามัคคีของคนในชุมชนได้อีกด้วย





แหล่งท่องเที่ยวของชุมชนลาวแง้วตำบลทองเอน จึงจำเป็นต้องมีการกำหนดตำแหน่งผลิตภัณฑ์ในการท่องเที่ยวเพื่อให้นักท่องเที่ยวเกิดความสนใจ และต้องมีการจัดการโฆษณาประชาสัมพันธ์อย่างเหมาะสม และตรงกับกลุ่มเป้าหมายที่ได้กำหนดไว้ ซึ่งการโฆษณาและการประชาสัมพันธ์นี้จะช่วยให้นักท่องเที่ยวเกิดการจดจำข้อมูลของแหล่งท่องเที่ยวได้ง่ายมากยิ่งขึ้น โดยสร้างความแตกต่างของแหล่งท่องเที่ยวในชุมชนลาวแง้วตำบลทองเอนให้แตกต่างจากสถานที่ท่องเที่ยวอื่นๆ แต่ละสถานที่ท่องเที่ยวพยายามสร้างความแตกต่างตามลักษณะเฉพาะของแหล่งท่องเที่ยวมี 4 ด้าน ดังนี้

3.1 ด้านคุณค่าทางวัฒนธรรม ประวัติศาสตร์ และโบราณคดี กล่าวคือ เป็นสถานที่ท่องเที่ยวที่แสดงถึงประวัติความเป็นมาของชุมชนลาวแง้วในตำบลทองเอน ซึ่งมีประวัติศาสตร์ความเป็นมาตั้งแต่พ.ศ.2371 โดยกลุ่มลาวแง้วนี้ถูกกวาดต้อนมาตั้งถิ่นฐานตามหัวเมืองรอบๆพระนครเนื่องจากสงครามในสมัยกรุงธนบุรี-ต้นกรุงรัตนโกสินทร์ ซึ่งสถานที่ที่มีการจัดแสดงในการให้ความรู้เกี่ยวกับประวัติศาสตร์ความเป็นมาของชุมชนลาวแง้วในตำบลทองเอน ได้แก่ วัดผัดำและการจัดงานประเพณีสืบสานวัฒนธรรมไทย-ลาวแง้ว วัดดงยาง ตำบลทองเอน เป็นประจำทุกๆ ปี

4.4.2 การสร้างคุณค่าวัฒนธรรมทางสังคม (culture worthiness establishment for society)

นักท่องเที่ยวมีความสนใจทางประเพณีและวัฒนธรรมของลาวแง้วตำบลทองเอน โดยมีประเพณีการรำบายศรีสู่ขวัญเป็นการแสดงประกอบพิธีกรรมบายศรีสู่ขวัญที่ชาวลาวแง้วตำบลทองเอน เป็นประเพณีมานานใช้แสดงการต้อนรับ ประเพณีทำบุญวันสารท ชาวลาวแง้วทองเอน รวมกันเป็นกลุ่มในงานวันสำคัญทางศาสนา วัฒนธรรม และงานสืบสานประเพณีลาวแง้วในวันขึ้น 15

ค่า เดือน 10 ของทุกๆ ปี เพื่อสัมผัสและชื่นชมบรรยากาศโดยรอบของชุมชน W₂: ชาติผู้นำในการสืบทอด ประเพณีวัฒนธรรมชาวลาวแง้ว ตำบลทองเอน จังหวัดสิงห์บุรี

4.4.3 การเพิ่มมูลค่าวัฒนธรรมทางเศรษฐกิจ (culture with added value for economy)

การเพิ่มมูลค่าวัฒนธรรมทางเศรษฐกิจ เป็นการสร้างรายได้จากทุนทาง วัฒนธรรม เช่น อาชีพ การทำงานก็เช่นกันมุ่งพัฒนางานของตัวเอง มุ่งพัฒนาตนเองเพื่อ ความมั่นคง ในชีวิต เป้าหมาย อาชีพของชาวลาวแง้ว อาชีพที่มีความโดดเด่นและมีเอกลักษณ์ และเป็นอาชีพ ที่สืบทอด กันมาช้านานของชาวลาวแง้ว นั้น ก็ได้ยกตัวอย่างให้เห็นชัดเจนแล้วในข้างต้น ส่วนเป้าหมาย ของแต่ ละอาชีพนั้น จะอธิบายให้ได้ทราบ

นอกจากนี้การเพิ่มมูลค่าวัฒนธรรมทางเศรษฐกิจ ด้านหนึ่งที่สำคัญคือ ธรรมชาติที่งดงามเหมาะสมต่อการพักผ่อน กล่าวคือ เป็นสถานที่ที่มีบรรยากาศดี มีธรรมชาติที่ สวยงาม เหมาะกับการพักผ่อนหย่อนใจในช่วงวันหยุด มีสินค้าพื้นบ้านขายเพื่อการบริโภคหรือเป็น ของฝาก การเดินทางสะดวกสบาย แต่ว่าจะเป็นสถานที่ใกล้เคียงกับตำบลทองเอน ได้แก่ อุทยานแม่ ลามหาราชาอนุสรณ์ ซึ่งโดยรอบๆบริเวณอาคารได้จัดให้เป็นสถานที่พักผ่อนหย่อนใจของประชาชน นอกจากนั้นทางอุทยานฯ มีบริการบ้านพักไว้สำหรับนักท่องเที่ยวอีกด้วย



4.4.4 การสร้างเครือข่ายทางวัฒนธรรม (culture for network establishment)

การสร้างเครือข่ายทางวัฒนธรรม โดยจัดเป็นเส้นทางท่องเที่ยว กำหนด โปรแกรมการท่องเที่ยวตำบลทองเอน จังหวัดสิงห์บุรี ดังนี้

1) เชิญองค์กรและผู้มีส่วนได้เสียมาร่วมประชุม โดยมีหัวข้อการประชุมที่น่าสนใจเกี่ยวกับผลประโยชน์ร่วม หรือเป้าประสงค์ที่เกี่ยวข้องกัน มอบหน้าที่ในการบริหารจัดการ การประชุมให้กับผู้มีส่วนได้เสียร่วมกันรับผิดชอบ การหาข้อตกลงร่วมในกิจกรรมที่เป็นผลประโยชน์ร่วม ดังกล่าว

2) กำหนดวัตถุประสงค์ของการจัดตั้งเครือข่าย ทิศทาง กิจกรรมหลัก และ คุณสมบัติของสมาชิกให้ชัดเจนโดยให้สมาชิกส่วนใหญ่มีส่วนร่วมในกระบวนการกำหนดด้วย เพื่อ ป้องกันการ
ครอบงำจากกลุ่มคนบางกลุ่ม โดยมีการทบทวนเป็นระยะ ๆ เพื่อปรับให้เหมาะสมกับสภาพการณ์ ของชุมชน สังคม และความต้องการของชุมชน

4.4.5 การพัฒนาองค์กรเพื่อวัฒนธรรม (culture organization development)

การพัฒนาองค์กรเพื่อวัฒนธรรม จะใช้คนในชุมชน โดยมีการอบรมให้ความรู้ ในเรื่องต่อไปนี้

1) ขยายการให้การศึกษาด้านวัฒนธรรม แก่บุคลากรทุกฝ่าย เพื่อให้เกิดการ ถ่ายทอดและเรียนรู้ร่วมกัน มุ่งเน้นการพัฒนาความรู้ให้อยู่ภายใต้จิตสำนึกของบุคลากรได้มีบทบาทใน กระบวนการท่องเที่ยวเชิงวัฒนธรรม

2) นโยบายด้านการมีส่วนร่วมของประชาชนท้องถิ่นได้มีส่วนเกี่ยวข้องกับ แหล่งท่องเที่ยวเชิงวัฒนธรรม สามารถให้คำแนะนำแก่นักท่องเที่ยวได้เป็นอย่างดี

3) พัฒนาแบบแผนการมีส่วนร่วมของประชาชนในท้องถิ่น เป็นเอกลักษณ์ ประจำท้องถิ่น เช่น ลักษณะภาษาที่ใช้ อาหาร และการแสดงที่เป็นเอกลักษณ์ ที่เป็นการส่งเสริมการ ท่องเที่ยวชุมชนอย่างยั่งยืน ที่มีผลกระทบต่องานวัฒนธรรมน้อยที่สุด

4) มีการนำภูมิปัญญาท้องถิ่นในพื้นที่มาสื่อความกับนักท่องเที่ยว เพื่อให้ นักท่องเที่ยวได้รับความรู้อย่างแท้จริง

5) การตลาดแบบเข้าถึงลูกค้าเป็นรายบุคคล ซึ่งสามารถกระทำได้โดยการ ส่งข่าวสารและการบอกต่อโดยบุคคลหรือกลุ่มบุคคลที่เคยเข้ามาท่องเที่ยวให้เดินทางเข้ามาเที่ยวใน พื้นที่

4.4.6 การปรับปรุงนโยบาย การบริหารจัดการงานวัฒนธรรมภาครัฐ (culture work management policy Improvement)

การปรับปรุงนโยบาย การบริหารจัดการงานวัฒนธรรมภาครัฐ สามารถ ทำได้โดย

1) โฆษณาทางหนังสือพิมพ์ท้องถิ่น โดยลงภาพแหล่งท่องเที่ยว กิจกรรมงานเทศกาลประจำปี เช่น ม่วนซื่นหมูเฮาไทย – ลาวแฉวทองเอน ประเพณีทำบุญวันสารท ประเพณีแห่ข้าวพันก้อน เป็นต้น

2) การประชาสัมพันธ์ การให้ข่าว กิจกรรมบริการชุมชน เช่น เชิญชวนถ่ายภาพภายในงานม่วนซื่นหมูเฮาไทย-ลาวแฉวทองเอนเก็บไว้เป็นที่ระลึกกันอย่างสวยงาม เชิญเลือกซื้อสินค้าพื้นเมืองของตำบล และเชิญรับประทานอาหารที่บ้านของชาวลาวแฉวโดยทางบนโดก

3) การส่งเสริมการขาย เป็นการกำหนดหมายทางตรง การตลาดทางอิเล็กทรอนิกส์ เช่น จัดทำเอกสารคู่มือการนำเที่ยว ทำแผ่นพับเผยแพร่ไปทั่วประเทศ จัดกิจกรรมโดยการจัดแสดงประเพณี เป็นวิธีที่ได้รับความนิยมสูงในปัจจุบัน เพราะสามารถเข้าถึงนักท่องเที่ยวได้ง่าย และนักท่องเที่ยวสามารถเลือกชมสิ่งที่นำมาแสดงได้โดยง่าย

4) ชุมชนต้องช่วยกันสร้างบรรยากาศ ทรัพยากรธรรมชาติมากมาย มีแหล่งท่องเที่ยวที่สำคัญมีความสวยงาม สะอาด มีระบบรักษาความปลอดภัยของตำบลทองเอน ซึ่งจะช่วยให้ดึงดูดให้นักท่องเที่ยวเข้ามาใช้บริการมากขึ้นจากเดิมมากขึ้น

4.4.7 การสนับสนุนงบประมาณงานวัฒนธรรม (cultural work budget support)

เนื่องจากอาชีพเป็นเป็นผลิตภัณฑ์ด้านการใช้แรงงาน การใช้กลยุทธ์ราคาจึงไม่มีการกำหนดราคาการใช้แรงงานที่หวังกำไรทางการค้า นอกจากเป็นค่าการสอนการทำอาชีพต่างๆ ภายในชุมชน หรือเงินทุนจากการสนับสนุนในการประกอบอาชีพของชุมชนลาวแฉว ซึ่งผู้ที่เข้ามาเยี่ยมชมหรือนักท่องเที่ยว สามารถขอข้อมูลความรู้ เกี่ยวกับอาชีพของชุมชนลาวแฉวได้ ฟรีไม่เสียค่าใช้จ่าย แต่ถ้าหากอยากให้ผู้รู้ภายในชุมชนลาวแฉว ออกไปแนะนำการทำอาชีพและการอนุรักษ์ภูมิปัญญาของชุมชน ในต่างจังหวัด ก็อาจจะต้องให้ค่าเสียเวลา เพิ่มเข้าไปด้วย

4.4.8 การท่องเที่ยววัฒนธรรม (culture for tourism)

การส่งเสริมการท่องเที่ยวของ ตำบลทองเอน อำเภออินทร์บุรี จังหวัดสิงห์บุรี ได้มีการวางแผนอย่างเป็นระบบและมีประสิทธิภาพเพื่อให้ ตำบลทองเอน อำเภออินทร์บุรี จังหวัดสิงห์บุรี เป็นแหล่งท่องเที่ยวเชิงวัฒนธรรมให้เป็นแหล่งท่องเที่ยวที่สำคัญทางประวัติศาสตร์ของจังหวัดสิงห์บุรี โดยสถาบันการศึกษาเป็นผู้ดำเนินการองค์การปกครองส่วนท้องถิ่นย่อมมีหน้าที่บำรุงรักษาศิลปะ จารีตประเพณี ภูมิปัญญาท้องถิ่น หรือวัฒนธรรมอันดีของท้องถิ่น ซึ่งเป็นการเที่ยวชมสิ่งที่แสดงถึงวัฒนธรรมที่โดดเด่นและน่าสนใจ เป็นแหล่งมรดกทางวัฒนธรรม ของชุมชนลาวแฉว อันทรงคุณค่า ได้แก่ แห่ข้าวพันก้อน รำเคียวเกี่ยวข้าว รำเพาะกระเจาด รำบายศรีสู่ขวัญ วิถีการดำเนินชีวิต และสิ่งต่างๆ ที่แสดงถึงความเจริญรุ่งเรือง ที่มีการพัฒนาให้เหมาะสมกับสภาพแวดล้อม การดำเนินชีวิตของบุคคลในแต่ละยุคสมัย โดยตำบลทองเอน อำเภออินทร์บุรี จังหวัดสิงห์บุรี ดังคำ

ขวัญประจำตำบลทองเอนที่ว่า “ทองเอนหมู่เฮา สาวเจ้างามหลาย งามไม่แพ้ียม สิ้นค้าเยี่ยมชุมชน รวยล่อมน่าข้าว ปลาส้มเฮาแซบหลาย ผู้ใดได้มาเยือน บ่ลืมเลือนบ้านทองเอน” ซึ่งสะท้อนความเป็นเอกลักษณ์ของ ตำบล และส่งเสริมให้เกิดความรัก ความสามัคคี ความปรองดอง นำมาซึ่งความสมานฉันท์ ได้จัดทำสื่อ เพื่อเป็นแนวทางในการเรียนรู้วิถีชีวิต วัฒนธรรมประเพณี ของกลุ่มลาวแจ้ว ได้อย่างถูกต้อง ครบถ้วนและสมบูรณ์ เป็นแหล่งเรียนรู้ที่น่าภูมิใจของชุมชน และให้นักท่องเที่ยวได้รู้ถึงประวัติความเป็นมา ความเชื่อ มุมมองความคิด ของคนในอดีตที่ถ่ายทอดมาถึงคนปัจจุบัน ร่วมด้วยสิ่งบุรีอยู่ห่างจากกรุงเทพ เพียง168 กิโลเมตรเท่านั้น มีเส้นทางที่สะดวกสบายทั้งรถประจำทาง และรถยนต์ นักท่องเที่ยวสามารถเลือกใช้เส้นทางได้ตามความเหมาะสม



รายการที่ 1 เกี่ยวกับตำบลทองเอน จังหวัดสิงห์บุรี

เช้า : สักการะสิ่งศักดิ์สิทธิ์ในตำบล เดินชมธรรมชาติ ชมนก พรรณไม้ ถ่ายรูปกันตามอัยาศัย

บ่าย : เยี่ยมชมชาวลาวแจ้วว่ามีวิถีชีวิตการเป็นอยู่อย่างไร ชมวัฒนธรรมการปลูกบ้านเรือนของชุมชน และอาชีพดั้งเดิมที่ชาวบ้านยังคงดำรงอยู่ เป็นต้น

โดยการกำหนดโปรแกรมการท่องเที่ยวตำบลทองเอน จังหวัดสิงห์บุรี

07.30 น. : ออกเดินทางจากกรุงเทพมหานคร ใช้เส้นทางสายเอเชีย (ทางหลวงแผ่นดินหมายเลข 302) ผ่านพระนครศรีอยุธยา , อ่างทอง แล้วเลี้ยวซ้ายเข้าสู่ทางหลวงหมายเลข 309 ผ่านอำเภอไชโย จังหวัดอ่างทอง เข้าสู่วัดพิภูลทอง อำเภอท่าช้าง จังหวัดสิงห์บุรี รวมระยะทางประมาณ 140 กิโลเมตร

09.30 น. : ไปหมู่บ้าน หมู่นี้ได้มีการจัดตั้งกลุ่มผลิตภัณฑ์ อาทิ สานตระกร้า ทำกระเป๋าวนมือ และยังมีขนมหวานบ้านเจ๊ก ที่เป็นสินค้าโอท็อปของทองเอน เพื่อต้องการศึกษาเรียนรู้

11.00 น. : ไปหมู่บ้าน ไปดูการทำปลาส้ม เพราะเป็นของดีของชาวทองเอน เรียกได้ว่าเป็นปลาส้มที่อร่อยที่สุดเพราะได้สืบทอดมาจากบรรพบุรุษของลาวแจ้ว

12.30 น. : ร่วมรับประทานอาหารกลางวันของลาวแก้ว "ล้อมวงกินข้าวพาสแลง" รายการอาหาร ประกอบด้วย ปลาต้ม ลาบ ก้อยป่นปลาร้า ฆ้องพริกผักสดผักต้ม ขนมปล้องแขน และขนมอึ่งอ่าง ประเพณีงานม่วนซื่นหมู่เฮาไทยลาวแก้ว ทองเอน สืบทอดกันมาตั้งแต่บรรพบุรุษสู่ลูกหลานให้รักษากันต่อมา

13.30 น. : หลังจากนั้นเข้าวัดผៃดำ เพราะเป็นวัดประวัติศาสตร์ที่มีเจดีย์ทรงระฆังคว่ำ และเป็นวัดที่สมเด็จพระเทพทรงอุปถัมภ์อยู่ และชื่นชมธรรมชาติภายในบริเวณวัด

14.30 น. : ไปหมู่ที่สิบ ไปดูโครงการทฤษฎีใหม่ตามรอยพ่อ และไปดูการเลี้ยงปลาการทำนา ปลูกผัก ผลไม้

15.30 น. : จากนั้นก็ไปตีนครเขียง หรือ หมู่บ้านเขียงราก ไปสัมผัสวิถีชีวิตพื้นบ้านของชาวลาวแก้ว เพราะเป็นหมู่บ้านที่มีปลาเยอะ มีการนำปลามาแปรรูปเป็นอาหาร อาทิ ปูนาผัดพริกอ่อน การทำปลาร้า ปลาต้ม เป็นต้น

17.00 น. : เดินทางกลับกรุงเทพมหานคร

มหาวิทยาลัยราชภัฏเทพสตรี

บทที่ 5

สรุป อภิปรายผล และข้อเสนอแนะจากการวิจัย

สรุปการวิจัย

การอนุรักษ์ ฟื้นฟู และพัฒนาศักยภาพทุนทางวัฒนธรรมของชุมชนลาวแง้ว ตำบลทองเอน อำเภออินทร์บุรี จังหวัดสิงห์บุรี สามารถสรุปการวิจัยได้ดังนี้

1. วัตถุประสงค์การวิจัย

วัตถุประสงค์หลักของโครงการวิจัย (major objectives) คือ เพื่อนำเสนอกลยุทธ์การอนุรักษ์ ฟื้นฟู และพัฒนาศักยภาพทุนทางวัฒนธรรมของชุมชนลาวแง้ว ตำบลทองเอน อำเภออินทร์บุรี จังหวัดสิงห์บุรี โดยประกอบด้วยวัตถุประสงค์ย่อย (minor/specific objectives) 2 ประการ คือ

6.1 เพื่อศึกษาทุนทางวัฒนธรรมลาวแง้ว ตำบลทองเอน อำเภออินทร์บุรี จังหวัดสิงห์บุรี

6.2 เพื่อนำเสนอกลยุทธ์การอนุรักษ์ ฟื้นฟู และพัฒนาศักยภาพทุนทางวัฒนธรรมของชุมชนลาวแง้ว ตำบลทองเอน อำเภออินทร์บุรี จังหวัดสิงห์บุรี

2. วิธีการดำเนินการวิจัย

แบ่งการวิจัยออกเป็น 2 ระยะ ดังนี้

3.1 ใช้การวิจัยเชิงสำรวจ โดยการประยุกต์ใช้การวิจัยภาคสนาม (field study)

1) ประชากร ประกอบด้วย 2 กลุ่มผู้ให้ข้อมูลสำคัญ คือ 1) ผู้ทรงภูมิปัญญาทางวัฒนธรรม และ 2) ประชาชน/ผู้รู้ชาวบ้าน/ผู้นำท้องถิ่น (ทั้งที่เป็นทางการและไม่เป็นทางการ)

2) ตัวแปรที่ศึกษา ได้แก่

(1) ทุนทางวัฒนธรรมที่เป็นรูปธรรม ได้แก่ วัฒนธรรมที่จับต้องได้ เช่น ศิลปะสถานที่สำคัญ บ้านเรือนที่อยู่อาศัย อาหาร เสื้อผ้าเครื่องแต่งกาย งานฝีมือ เป็นต้น

(2) ทุนทางวัฒนธรรมที่เป็นนามธรรม ได้แก่ วัฒนธรรมที่เป็นนามธรรมมีผลทางจิตใจ เช่น ความเชื่อ ประเพณี ขนบธรรมเนียม เพลง พิธีกรรม งานเทศกาล เป็นต้น

3.2 เก็บรวบรวมข้อมูล โดยการประยุกต์ใช้การวิจัยภาคสนาม ด้วยวิธีการที่หลากหลายประกอบกัน คือ การสำรวจชุมชน การสัมภาษณ์แบบเจาะลึก การประชุมกลุ่มเฉพาะ การสังเกตแบบไม่มีส่วนร่วม และการศึกษาเอกสาร

3.3 นำข้อมูลที่เก็บรวบรวมได้มาตรวจสอบความถูกต้องและครบถ้วนสมบูรณ์ แล้ววิเคราะห์โดยการวิเคราะห์เนื้อหา (content analysis) ในแต่ละระยะมีตัวแปรที่ศึกษา วิจัย แหล่งข้อมูล วิธีการ/เครื่องมือ และการวิเคราะห์ข้อมูล

3. ผลการวิจัย

3.1 ทูทางวัฒนธรรมชาวลาวแง้ว ตำบลทองเอน อำเภออินทร์บุรี จังหวัดสิงห์บุรี
 ทูทางวัฒนธรรม แบ่งออกเป็น 2 ประเภท คือ 1) ทูทางวัฒนธรรมที่เป็นรูปธรรม (tangible cultural assets) ได้แก่ วัฒนธรรมที่จับต้องได้ เช่น ศิลปะ สถานที่สำคัญ บ้านเรือนที่อยู่อาศัย อาหาร เสื้อผ้าเครื่องแต่งกาย งานฝีมือ เป็นต้น และ 2) ทูทางวัฒนธรรมที่เป็นนามธรรม (intangible cultural assets) ได้แก่ วัฒนธรรมที่เป็นนามธรรมมีผลทางจิตใจ เช่น ความเชื่อ ประเพณี ขนบธรรมเนียม เพลง พิธีกรรม งานเทศกาล เป็นต้น

3.2 นำเสนอกลยุทธ์การอนุรักษ์ ฟื้นฟู และพัฒนาศักยภาพทูทางวัฒนธรรมของชุมชนลาวแง้ว ตำบลทองเอน อำเภออินทร์บุรี จังหวัดสิงห์บุรี

3.2.1 ผลการวิเคราะห์สถานการณ์ภายนอก (EFAS) และวิเคราะห์สถานการณ์ภายใน (IFAS) พบว่า วิสาหกิจชุมชนรังไหมประดิษฐ์ มีความแข็งแกร่ง และมีโอกาสอยู่ในธุรกิจ (IFAS = 3.15 และ EFAS = 2.90) ดังนั้น จึงตัดสินใจขยายการผลิต

1) กลยุทธ์การอนุรักษ์ ฟื้นฟู และพัฒนาศักยภาพทูทางวัฒนธรรมของชุมชนลาวแง้ว ตำบลทองเอน อำเภออินทร์บุรี จังหวัดสิงห์บุรีพัฒนาได้ 4 กลยุทธ์ ดังนี้

กลยุทธ์ที่ 1 “การพัฒนาส่งเสริมการจัดกิจกรรมการท่องเที่ยวเพื่อเรียนรู้ประเพณีวัฒนธรรมของชุมชนลาวแง้ว ตำบลทองเอน จังหวัดสิงห์บุรี”

กลยุทธ์ที่ 2 “การพัฒนาการบุคลากรที่มีส่วนเกี่ยวข้องทางฝ่ายสนับสนุนและผู้ให้ความรู้ในประเพณีวัฒนธรรมของชุมชนลาวแง้ว”

กลยุทธ์ที่ 3 “พัฒนาปรับปรุงภูมิทัศน์ของสถานที่ท่องเที่ยวชุมชน”

กลยุทธ์ที่ 4 “กลยุทธ์การอนุรักษ์ ฟื้นฟู และพัฒนาศักยภาพทูทางวัฒนธรรมของชุมชนลาวแง้ว”

อภิปรายผลการวิจัย

จากการอนุรักษ์ ฟื้นฟู และพัฒนาศักยภาพทูทางวัฒนธรรมของชุมชนลาวแง้ว ตำบลทองเอน อำเภออินทร์บุรี จังหวัดสิงห์บุรี สามารถอภิปรายได้ดังนี้

1. การพัฒนาส่งเสริมการจัดกิจกรรมการท่องเที่ยวเพื่อเรียนรู้ประเพณีวัฒนธรรมของชุมชนลาวแง้ว ตำบลทองเอน จังหวัดสิงห์บุรี ซึ่งสอดคล้องกับ มานพ ชุ่มอุ่น (2554) ศึกษาเรื่อง การพัฒนาการตลาดและการท่องเที่ยวของธุรกิจชุมชนเพื่อการยกระดับสู่วิสาหกิจชุมชน กรณีศึกษา: ชุมชนเทศบาลเมืองแกนพัฒนา อำเภอแม่แตง จังหวัดเชียงใหม่ พบว่า เมืองแกนพัฒนาเป็นชุมชนที่มากด้วยความอุดมสมบูรณ์ ชุมชนมีวิถีการดำเนินชีวิตที่มีเอกลักษณ์ และที่สำคัญมีแหล่งท่องเที่ยวทางธรรมชาติ วัฒนธรรม และสถาปัตยกรรมที่หลากหลาย มีเตาเผาอิฐซึ่งเป็นที่มาของเตาเผาโบราณที่

สะท้อนถึงประวัติศาสตร์ของอารยธรรมล้านนา จึงเหมาะที่จะบูรณาการเข้าสู่การท่องเที่ยวในเชิงวัฒนธรรมหรือเชิงการเกษตรในรูปแบบของการท่องเที่ยวแบบโฮมสเตย์ หรือการท่องเที่ยวทั่วไปโดยเชื่อมโยงกับหมู่บ้านการท่องเที่ยวอื่น จัดโปรแกรมการท่องเที่ยวร่วมกัน แต่ทั้งนี้ชุมชนเมืองแกนพัฒนา จะต้องเตรียมพร้อมในการเป็นเจ้าบ้านที่ดีสำหรับต้อนรับนักท่องเที่ยว และใช้ความมีเมตตาริจิตที่ดีของคนในชุมชน เป็นจุดแห่งการท่องเที่ยวมีการจัดเตรียมที่พักอาศัยไว้คอยบริการนักท่องเที่ยวที่สะอาด สะดวกและปลอดภัย รวมถึงมีระบบการ

2. กลยุทธ์ที่ 2 การพัฒนาการบุคลากรที่มีส่วนเกี่ยวข้องทางฝ่ายสนับสนุนและผู้ให้ความรู้ในประเพณีวัฒนธรรมของชุมชนลาวแก้ว ซึ่งสอดคล้องกับ บุศรา วัชรภาพ (2553) ศึกษาเรื่อง การจัดการทุนทางวัฒนธรรม: ชุมชนบ้านคลองวัว หมู่ที่ 5 ตำบล เหมืองใหม่ อำเภออัมพวา จังหวัดสมุทรสงครามงานวิจัยนี้ พบว่า การบริหารจัดการท่องเที่ยวโดยชุมชนมีส่วนร่วมเป็นแนวทางหนึ่งในการพัฒนาท้องถิ่นให้เกิดความยั่งยืน ชุมชนได้ร่วมกันพิจารณาถึงศักยภาพ ความพร้อม บทบาทของผู้นำ ตลอดจนบุคลากรในชุมชนที่มีต่อการพัฒนาท้องถิ่นของตนเอง และได้ความรู้ด้านประวัติศาสตร์ท้องถิ่น การฟื้นฟูวัฒนธรรมของตนเอง โดยกลุ่มสตรี เยาวชน ผู้สูงอายุ ภูมิปัญญาท้องถิ่นและผู้ประกอบการในชุมชน ร่วมกันทำกิจกรรมการสืบค้นข้อมูลทางประวัติศาสตร์ ตำนานมุขปาฐะของชุมชน การฟื้นฟู สืบสานศิลปวัฒนธรรมด้านอาหารและการแสดงของกลุ่มชาติพันธุ์มอญและยอง เพื่อเป็นสิ่งดึงดูดนักท่องเที่ยวให้เข้ามาในพื้นที่มากขึ้น ส่วนการพัฒนาโดยคณะกรรมการท่องเที่ยวตำบลบ้านเรือน ได้ทดลองดำเนิน เช่น การเชิญเป็นวิทยากร การศึกษาดูงาน การขอข้อมูลและคำปรึกษา การเชิญผู้ประกอบการ และบุคลากรจากหน่วยงานที่เกี่ยวข้องเข้ามาท่องเที่ยวในพื้นที่ เพื่อเป็นการสร้างเครือข่ายการท่องเที่ยว ซึ่งสอดคล้องกับ อาทิตย์ บุตดาตวง และสุพรรณิ ไชยอำพร (2555) ศึกษาเรื่อง ความสามารถในการนำทุนทางสังคมออกมาใช้ของชุมชนบ้านบางไทร อำเภอบางคนที จังหวัดสมุทรสงครามการศึกษา ผลการศึกษา พบว่า ชุมชนบ้านบางไทรมีสถานะของทุนทางสังคมที่เด่นชัดที่สุด คือ เครือข่ายทางสังคมที่มีความเข้มแข็ง ความเห็นอกเห็นใจ ต่างตอบแทน เอื้ออาทร ช่วยเหลือกัน การสร้างความตระหนักให้คนในชุมชนเริ่มคิดที่จะพัฒนาชุมชนร่วมกัน การค้นหาศักยภาพและทุนทางสังคมในชุมชนที่เหมาะสม การสร้างผู้นำหรือแกนนำเพิ่มขึ้น การประสานความร่วมมือกับหน่วยงานภาครัฐและเอกชน การลงมือทำอย่างมีส่วนร่วมทั้งชุมชน ภาครัฐและเอกชน การติดตามประเมินผลอย่างต่อเนื่อง และมีการขยายผล

3. กลยุทธ์ที่ 3 พัฒนาปรับปรุงภูมิทัศน์ของสถานที่ท่องเที่ยวชุมชนซึ่งสอดคล้องกับ ซึ่งสอดคล้องกับ อาทิตย์ บุตดาตวง และสุพรรณิ ไชยอำพร (2555) ศึกษาเรื่อง ความสามารถในการนำทุนทางสังคมออกมาใช้ของชุมชนบ้านบางไทร อำเภอบางคนที จังหวัดสมุทรสงครามการศึกษา ผลการศึกษา พบว่า ชุมชนบ้านบางไทรมีสถานะของทุนทางสังคมที่เด่นชัดที่สุด คือ เครือข่ายทางสังคมที่มีความเข้มแข็ง มีผลงานและรางวัลมากมาย รองลงมา คือ ความรู้และภูมิปัญญา โดยเฉพาะ

ด้านการประกอบอาชีพ อันดับ 3 คือ “ความเห็นอกเห็นใจ ต่างตอบแทน เอื้ออาทร ช่วยเหลือกัน โดยมีวิธีการนำทุนทางสังคมไปใช้ใน 3 ระดับ คือ 1) ระดับเพื่อให้เกิดประโยชน์ต่อชีวิตและครอบครัวของตนเอง 2) ประโยชน์ต่อกลุ่มหรือเครือข่ายการประกอบอาชีพและการประกอบการ และ 3) กลุ่มหรือเครือข่ายการพัฒนาชุมชนโดยรวม และในการที่ทำให้ชุมชนมีลักษณะความสัมพันธ์และสภาพที่ชุมชนพึงปรารถนาได้นั้น จะต้องอาศัยกระบวนการในการขับเคลื่อน ได้แก่ การสร้างความตระหนักให้คนในชุมชนเริ่มคิดที่จะพัฒนาชุมชนร่วมกัน การค้นหาศักยภาพและทุนทางสังคมในชุมชนที่เหมาะสม การสร้างผู้นำหรือแกนนำเพิ่มขึ้น การประสานความร่วมมือกับหน่วยงานภาครัฐและเอกชน การลงมือทำอย่างมีส่วนร่วมทั้งชุมชน ภาครัฐและเอกชน การติดตามประเมินผลอย่างต่อเนื่อง และมีการขยายผล

4. กลยุทธ์การอนุรักษ์ ฟื้นฟู และพัฒนาศักยภาพทุนทางวัฒนธรรมของชุมชนลาว

แก้ว ซึ่งสอดคล้องกับ มานพ ชุ่มอ่อน (2554) ศึกษาเรื่อง การพัฒนาการตลาดและการท่องเที่ยวของธุรกิจชุมชนเพื่อการยกระดับสู่วิสาหกิจชุมชน กรณีศึกษา: ชุมชนเทศบาลเมืองแกนพัฒนา อำเภอแม่แตง จังหวัดเชียงใหม่ พบว่า เมืองแกนพัฒนาเป็นชุมชนที่มากด้วยความอุดมสมบูรณ์ของผ้า เพราะตั้งอยู่ใกล้กับเขื่อนแม่งัด มีการเพาะปลูกสินค้าเกษตรที่ได้ผลผลิตเป็นอย่างดี ชุมชนมีวิถีการดำเนินชีวิตที่มีเอกลักษณ์ และที่สำคัญมีแหล่งท่องเที่ยวทางธรรมชาติ วัฒนธรรม และสถาปัตยกรรมที่หลากหลาย ที่สะท้อนถึงประวัติศาสตร์ของอารยธรรมล้านนา จึงเหมาะที่จะบูรณาการเข้าสู่การท่องเที่ยวในเชิงวัฒนธรรมหรือเชิงการเกษตรในรูปแบบของการท่องเที่ยวแบบโฮมสเตย์ หรือการท่องเที่ยวทั่วไปโดยเชื่อมโยงกับหมู่บ้านการท่องเที่ยวอื่น จะต้องเตรียมพร้อมในการเป็นเจ้าบ้านที่ดีสำหรับต้อนรับนักท่องเที่ยว และใช้ความมีเมตตาจิตที่ดีของคนในชุมชน เป็นจุดแห่งการท่องเที่ยวมีการจัดเตรียมที่พักอาศัยไว้คอยบริการนักท่องเที่ยวที่สะอาด สะดวกและปลอดภัย รวมถึงมีระบบการ

ข้อเสนอแนะจากการวิจัย

1. ข้อเสนอแนะทั่วไป

ข้อเสนอแนะสำหรับการนำผลงานวิจัยไปประยุกต์ใช้ประโยชน์ ผลการวิจัยครั้งนี้สามารถนำไปใช้ประโยชน์ในการการอนุรักษ์ ฟื้นฟู และพัฒนาศักยภาพทุนทางวัฒนธรรมของชุมชนลาวแก้ว ตำบลทองเอน อำเภออินทร์บุรี จังหวัดสิงห์บุรี จากผลการวิจัยดังนี้

1.1 ภาครัฐควรให้การส่งเสริมในการจัดกิจกรรมการท่องเที่ยวเพื่อเรียนรู้ประเพณีวัฒนธรรมของชุมชนลาวแก้ว ตำบลทองเอน จังหวัดสิงห์บุรี มีการประชาสัมพันธ์ทั้งระดับชุมชนและระดับประเทศอย่างต่อเนื่องเพื่อให้เป็นที่รู้จักอย่างแพร่หลาย

1.2 การพัฒนาการบุคลากรที่มีส่วนเกี่ยวข้องทางฝ่ายสนับสนุนและผู้ให้ความรู้ในประเพณีวัฒนธรรมของชุมชนลาวแก้ว เพื่อสามารถถ่ายทอดและให้ความรู้แก่นักท่องเที่ยวและผู้มาเยือนได้อย่างมั่นใจและมีภูมิรู้

1.3 ควรมีการพัฒนาปรับปรุงภูมิทัศน์ของสถานที่ท่องเที่ยวชุมชนลาวแง้ว ให้เป็นระเบียบสวยงาม เป็นที่ประทับใจแก่นักท่องเที่ยวและผู้มาเยือนให้มากกลับใช้บริการชุมชนลาวแง้ว ตำบลทองเอน และบอกต่อ

1.4 ควรกำหนดกลยุทธ์ในการอนุรักษ์ ฟื้นฟู และพัฒนาศักยภาพทุนทางวัฒนธรรมของชุมชนลาวแง้ว ตำบลทองเอน ในการสืบทอดการใช้ภาษา อาหาร อาชีพ การแต่งกายและวัฒนธรรม เพื่อสร้างความเข้มแข็งและแข็งแกร่งให้กับชุมชนลาวแง้วมากยิ่งขึ้น

2. ข้อเสนอแนะในการวิจัยครั้งต่อไป

2.1 ควรมีการจัดทำแผนการท่องเที่ยวประจำปีเชิงวัฒนธรรมชุมชนลาวแง้ว ตำบลทองเอน อำเภออินทร์บุรี จังหวัดสิงห์บุรี

2.2 ควรมีการพัฒนาศักยภาพทุนทางวัฒนธรรมของชุมชนลาวแง้ว ตำบลทองเอน อำเภออินทร์บุรี จังหวัดสิงห์บุรี ให้มีคงอยู่อย่างยั่งยืนสืบไปชนรุ่นหลังต่อไป

มหาวิทยาลัยราชภัฏเทพสตรี

บรรณานุกรม

- ดิเรก ปัทมสิริวัฒน์. (2545). ถึงเวลา...แปลงวัฒนธรรมเป็นทุน. สภาที่ปรึกษาเศรษฐกิจและสังคมแห่งชาติ. 3(48): 6.
- บุศรา วัชรภาพ. (2553). การจัดการทุนทางวัฒนธรรม: ชุมชนบ้านคลองวัว หมู่ที่ 5 ตำบล เหมืองใหม่ อำเภออัมพวา จังหวัดสมุทรสงคราม. บัณฑิตศึกษา มหาวิทยาลัยบูรพา
- นงนุช ปึงเผ่าพันธุ์ และปราณี บัวพันธ์. (2548). สัมภาษณ์, มกราคม 2560.
- รังสรรค์ ธนะพรพันธุ์. (2539). ปาฐกถา ทุนวัฒนธรรม. (พิมพ์ครั้งที่ 2). กรุงเทพฯ: มูลนิธิไชยงลิ้มทองกุล.
- นงนุช ปึงเผ่าพันธุ์. (2554). ลาวเงี้ยวทองเอน. ตำบลทองเอน อำเภออินทร์บุรี จังหวัดสิงห์บุรี. อัดสำเนา.
- สำนักพัฒนาสังคมและคุณภาพชีวิต. (2555). ทุนทางสังคมฉบับประชาชน. กรุงเทพฯ: 21 เซนจูรี.
- ทวีศักดิ์ นพเกษร. (2542). วิกฤตสังคมไทย 2540 กับบทบาทวิทยาการกระบวนกรมีส่วนร่วม. มานพ ชุ่มอุ่น. (2554). การพัฒนาการตลาดและการท่องเที่ยวของธุรกิจชุมชนเพื่อการยกระดับสู่วิสาหกิจชุมชน กรณีศึกษา: ชุมชนเทศบาลเมืองแกนพัฒนา อำเภอแม่แตง จังหวัดเชียงใหม่.
- รุ่งโรจน์ ลีสกุลรักษ์. (2551). ยุทธศาสตร์ในการพัฒนาและเสริมสร้างศักยภาพชุมชนให้เข้มแข็ง กรณีศึกษาชุมชนสวนดอก. มหาวิทยาลัยเชียงใหม่.
- อาทิตย์ บุตดาตวง และสุพรรณิ ไชยอำพร. (2555). ความสามารถในการนำทุนทางสังคมออกมาใช้ของชุมชนบ้านบางไทร อำเภอบางคนที จังหวัดสมุทรสงคราม. วิทยานิพนธ์นหลักสูตรศิลปศาสตรมหาบัณฑิต (การบริหารการพัฒนาสังคม) คณะพัฒนาสังคมและสิ่งแวดล้อม สถาบันบัณฑิตพัฒนบริหารศาสตร์
- ICOMOS. (1999). Principles for the analysis. Principles for the Preservation of Historic Timber Structures (1999) p. 30.