



กลยุทธ์การพัฒนาการท่องเที่ยวเชิงสร้างสรรค์บนฐานทุนทาง  
วัฒนธรรมของชุมชนลุ่มน้ำบางขาม จังหวัดลพบุรี

Strategies for creative tourism development based on  
cultural assets of Bang Kham Basin Community,  
Lop Buri Province

รองศาสตราจารย์ ดร.พนิตสุภา ธรรมประมวล  
คณะวิทยาการจัดการ  
มหาวิทยาลัยราชภัฏเทพสตรี

ได้รับทุนอุดหนุนจากมหาวิทยาลัยราชภัฏเทพสตรี  
ประจำปีงบประมาณ พ.ศ.2562

**การวิจัยเรื่อง :** กลยุทธ์การพัฒนาการท่องเที่ยวเชิงสร้างสรรค์บนฐานทุนทางวัฒนธรรมของชุมชนลุ่มน้ำบางขาม จังหวัดลพบุรี

**ผู้วิจัย :** พนิตสุภา ธรรมประมวล (ปร.ด.) คณะวิทยาการจัดการ มหาวิทยาลัยราชภัฏเทพสตรี

**ปีที่ทำวิจัย :** 2562

### **บทคัดย่อ**

การวิจัยนี้มีวัตถุประสงค์เพื่อนำเสนอกลยุทธ์การพัฒนาการท่องเที่ยวเชิงสร้างสรรค์บนฐานทุนทางวัฒนธรรมของชุมชนลุ่มน้ำบางขาม จังหวัดลพบุรี เป็นการวิจัยเชิงคุณภาพ โดยศึกษาจากผู้ให้ข้อมูลและผู้มีส่วนสำคัญในการพัฒนา คือ ผู้ทรงภูมิปัญญาทางวัฒนธรรม ประชาชน ผู้รู้ชาวบ้าน และผู้นำท้องถิ่น เก็บข้อมูลโดยการศึกษาภาคสนาม คือ การสำรวจชุมชน การสัมภาษณ์แบบเจาะลึก การประชุมกลุ่มเฉพาะ การสังเกตแบบไม่มีส่วนร่วม และการศึกษาเอกสาร วิเคราะห์ข้อมูลโดยการวิเคราะห์เนื้อหา ผลการวิจัยที่สำคัญพบว่า

1. ศักยภาพทุนทางวัฒนธรรมของชุมชนลุ่มน้ำบางขาม พบว่า 1) การสร้างคุณค่าของชุมชนจากความเป็นธรรมชาติ ประวัติศาสตร์ วัฒนธรรม ประเพณี วิถีชุมชนชนบท หัตถกรรมพื้นบ้าน อาหารพื้นบ้าน มีที่พักสัมผัสวัฒนธรรมชนบท และภาพลักษณ์ของการบริการที่ประทับใจ 2) มีส่วนแบ่งทางการตลาดของกลุ่มลูกค้า 3 กลุ่ม คือ กลุ่มวัยทำงาน กลุ่มเยาวชน และกลุ่มผู้สูงอายุ 3) เพิ่มช่องทางการตลาด โดยการเผยแพร่การประชาสัมพันธ์และการส่งเสริมการตลาด 4) มีการสร้างสัมพันธ์ภาพที่ดี 5) แหล่งทรัพยากรหลักจากทางกายภาพ การเงิน ภูมิปัญญา และทรัพยากรมนุษย์ 6) กิจกรรมหลักที่ทำ ได้แก่ วิถีการดำรงชีวิตตามขนบธรรมเนียมประเพณีและภูมิปัญญาที่สะท้อนออกมาเป็นงานศิลปะและหัตถกรรม อาหาร และการละเล่นพื้นบ้าน 7) พันธมิตรทางการค้า ได้แก่ แหล่งท่องเที่ยวในจังหวัด กลุ่มอาชีพ ร้านค้าชุมชน ตลาดนัดชุมชน 8) โครงสร้างต้นทุน ได้แก่ ค่าดูแลสถานที่ ค่ากิจกรรม (3) ค่าอาหารเครื่องดื่มต้อนรับและค่าพาหนะพาชมตลอดรายการ 9) รูปแบบรายได้จากบริการที่พัก จำหน่ายผลิตภัณฑ์ชุมชน และจากการบริการพิเศษ

2. กลยุทธ์การพัฒนาการท่องเที่ยวเชิงสร้างสรรค์บนฐานทุนทางวัฒนธรรมของชุมชนลุ่มน้ำบางขาม มี 2 กลยุทธ์ ได้แก่ 1) พัฒนาการท่องเที่ยวที่หลากหลายตามตลาดเป้าหมายโดยสร้างเครือข่ายท่องเที่ยวที่เข้มแข็ง และ 2) กลยุทธ์ที่ 2 เพิ่มคุณค่าการท่องเที่ยวโดยชุมชนด้วยการประชาสัมพันธ์อย่างแพร่หลายและต่อเนื่อง

**คำสำคัญ :** กลยุทธ์การพัฒนา, การท่องเที่ยวเชิงสร้างสรรค์, ทุนทางวัฒนธรรม, ลุ่มน้ำบางขาม

**Research Title:** Strategies for creative tourism development based on cultural assets of Bang Kham Basin Community, Lop Buri Province

**Researchers:** Panitsupa Thampramuan [Ph.D.] Faculty of Management Science, Thepsatri Rajabhat University.

**Year:** 2019

### Abstract

This research aims to propose strategies for creative tourism development based on the cultural assets of Bang Kham Basin Community Lop Buri province. Applied qualitative research was used. Data were collected from key informants by community survey, in-depth interview, focus group discussion, non-participatory observation, and documentary analysis, and was analyzed by content analysis. The important findings were

1. The cultural assets potential of Bang Kham River Basin communities found that 1) creating community values from naturalness, history, culture, traditions, rural community way, folk crafts, traditional Thai food, accommodations to experience rural culture, and impressive service image. 2) There were 3 markets share of customer groups as follows: working groups, youth groups and the elderly. 3) Increase marketing channels by dissemination, public relations and marketing promotion. 4) There were good relationships. 5) There were main resources from physical, finances, wisdom and human resources. 6) The main activities that are done are ways of life according to customs and traditions that are reflected into arts and crafts, food and folk games. 7) Commercial alliances include tourist attractions in the province, professional groups, community shops, community markets. 8) Cost structure, which includes maintenance fees, activities, food, welcome drinks, and transportation costs throughout the program. 9) Revenue model from accommodation services, selling community products, and special services.

2. There were 2 strategies for creative tourism development based on the cultural assets of Bang Kham River Basin communities, which are 1) develop various tourism according to the target market by creating a strengthen tourism network, and 2) increase the value of tourism by public relations widely and continuously.

**Keywords :** Development strategy, Creative tourism, Cultural assets, Bang Kham Basin

## กิตติกรรมประกาศ

การวิจัย เรื่อง กลยุทธ์การพัฒนาการท่องเที่ยวเชิงสร้างสรรค์บนฐานทุนทางวัฒนธรรมของชุมชนลุ่มน้ำบางขาม จังหวัดลพบุรี นี้ สำเร็จลงได้ด้วยความกรุณาของผู้นำชมและชาวบ้านชุมชนบางขาม ที่ได้ให้ข้อมูลสำคัญเพื่อเป็นประโยชน์ต่อการนำมาวิเคราะห์ผลการวิจัยเป็นอย่างดี รวมถึงผู้ที่เกี่ยวข้องในงานวิจัย ที่กรุณาให้ข้อมูลอันเป็นประโยชน์ต่อความสมบูรณ์ของงานวิจัยในครั้งนี้ ผู้วิจัยขอกราบขอบคุณอย่างสูง มา ณ โอกาสนี้

ขอขอบพระคุณมหาวิทยาลัยราชภัฏเทพสตรีเป็นอย่างสูง ที่ได้ให้ทุนสนับสนุนการวิจัย เพื่อให้ชุมชนลุ่มน้ำบางขาม จังหวัดลพบุรี มีการพัฒนาการท่องเที่ยว มีความเชื่อมโยงกับท้องถิ่นชุมชนระดับภายในท้องถิ่นและชุมชนใกล้เคียง และเข้มแข็งยั่งยืนต่อไป อันจะเป็นประโยชน์ต่อการเศรษฐกิจของท้องถิ่น สังคม และประเทศชาติต่อไป

รองศาสตราจารย์ ดร.พนิตสุภา ธรรมประมวล

ธันวาคม 2562

## สารบัญ

	หน้า
บทคัดย่อ.....	ก
กิตติกรรมประกาศ.....	ค
สารบัญ.....	ง
สารบัญตาราง.....	ฉ
สารบัญภาพ.....	ช
<b>บทที่ 1 บทนำ.....</b>	<b>1</b>
ความเป็นมาและความสำคัญของปัญหาการวิจัย.....	1
วัตถุประสงค์การวิจัย.....	3
ขอบเขตการวิจัย.....	3
ประโยชน์ที่คาดว่าจะได้รับจากการวิจัย.....	4
<b>บทที่ 2 การทบทวนวรรณกรรม/สารสนเทศ.....</b>	<b>5</b>
ความเป็นมาของกลุ่มน้ำบางขาม.....	5
ทุนทางวัฒนธรรมของกลุ่มน้ำบางขาม.....	8
การท่องเที่ยวโดยชุมชน.....	10
การท่องเที่ยวเชิงสร้างสรรค์.....	16
การวิเคราะห์รูปแบบธุรกิจ.....	19
งานวิจัยที่เกี่ยวข้อง.....	19
แนวคิด ทฤษฎี และกรอบแนวความคิดของการวิจัย.....	23
<b>บทที่ 3 วิธีดำเนินการวิจัย.....</b>	<b>26</b>
วิธีดำเนินการวิจัยและสถานที่ทำการทดลอง/เก็บข้อมูล.....	26
ระยะเวลาทำการวิจัย และแผนการดำเนินงานตลอดโครงการวิจัย.....	28
<b>บทที่ 4 ผลการวิเคราะห์.....</b>	<b>30</b>
ศักยภาพทุนทางวัฒนธรรมของชุมชนของชุมชนกลุ่มน้ำบางขาม จังหวัดลพบุรี.....	30
กลยุทธ์การพัฒนาการท่องเที่ยวเชิงสร้างสรรค์บนฐานทุนทางวัฒนธรรมของชุมชนกลุ่ม น้ำบางขาม จังหวัดลพบุรี.....	30 36

## สารบัญ (ต่อ)

	หน้า
บทที่ 5 สรุป อภิปราย และข้อเสนอแนะจากการวิจัย.....	46
สรุปการวิจัย.....	46
อภิปรายผลการวิจัย.....	48
ข้อเสนอแนะจากการวิจัย.....	49
บรรณานุกรม.....	51

มหาวิทยาลัยราชภัฏเทพสตรี

## สารบัญตาราง

	หน้า
ตาราง 1	ตัวแปรที่ศึกษา วิธีวิจัย แหล่งข้อมูล วิธีการ/เครื่องมือ และการวิเคราะห์ข้อมูล... 29
ตาราง 2	ระยะเวลาทำการวิจัย และแผนการดำเนินงานตลอดโครงการวิจัย..... 29
ตาราง 3	การวิเคราะห์ปัจจัยภายใน (IFAS) ของการท่องเที่ยวเชิงสร้างสรรค์บนฐานทุน ทางวัฒนธรรมของชุมชนลุ่มน้ำบางขาม..... 37
ตาราง 4	การวิเคราะห์ปัจจัยภายใน (EFAS) ของการท่องเที่ยวเชิงสร้างสรรค์บนฐานทุน ทางวัฒนธรรมของชุมชนลุ่มน้ำบางขาม..... 38
ตาราง 5	การวิเคราะห์ความแข็งแกร่งและโอกาสทางการตลาดและของการตลาดการ..... ท่องเที่ยวเชิงสร้างสรรค์บนฐานทุนทางวัฒนธรรมของชุมชนลุ่มน้ำบางขาม..... 38
ตาราง 6	TOWS Matrix ของการตลาดการท่องเที่ยวเชิงสร้างสรรค์บนฐานทุนทาง วัฒนธรรมของชุมชนลุ่มน้ำบางขาม..... 39

มหาวิทยาลัยราชภัฏสุราษฎร์ธานี

สารบัญภาพ

	หน้า
ภาพ 1 การวิเคราะห์ธุรกิจด้วย Business Model Canvas .....	24
ภาพ 2 กรอบแนวคิดของการวิจัย.....	24
ภาพ 3 ขั้นตอนการวิจัยและพัฒนา.....	26
ภาพ 4 การวิเคราะห์ศักยภาพทุนทางวัฒนธรรมชุมชนผู้นำบางขามด้วย Business Model Canvas .....	30

มหาวิทยาลัยราชภัฏเทพสตรี



## บทที่ 1

### บทนำ

#### ความเป็นมาและความสำคัญของปัญหา

การท่องเที่ยวเชิงสร้างสรรค์เป็นการท่องเที่ยววิถีชีวิตที่ทำให้นักท่องเที่ยวได้เรียนรู้เกี่ยวกับการใช้ชีวิตของผู้คนในท้องถิ่นไม่ว่าจะเป็นวิถีชีวิตการประกอบอาชีพศิลปหัตถกรรมและอื่นๆที่สะท้อนให้เห็นถึงเอกลักษณ์/อัตลักษณ์ของชุมชนและเจ้าของพื้นที่โดยมุ่งเน้นให้นักท่องเที่ยวมีปฏิสัมพันธ์กับคนในพื้นที่ผ่านการพูดคุยสนทนาและผ่านกิจกรรมทดลองปฏิบัติต่างๆ ซึ่งการท่องเที่ยวเชิงสร้างสรรค์ยังถือได้ว่าเป็นกระบวนทัศน์ (new travel paradigm) และทิศทางใหม่ของการท่องเที่ยวในปัจจุบันซึ่งแตกต่างไปจากการท่องเที่ยวแบบมวลชน (mass tourism) โดยเฉพาะการท่องเที่ยวทางวัฒนธรรม (culture tourism) ที่ผู้ท่องเที่ยวเป็นแต่เพียงผู้ชมอยู่ห่างๆ อย่างไรก็ตาม กระแสการท่องเที่ยวแนวใหม่ ที่มีแนวโน้มที่ได้รับความนิยมเพิ่มมากขึ้นจากนักท่องเที่ยวรุ่นใหม่ คือการท่องเที่ยวเชิงสร้างสรรค์ ซึ่งเป็นทิศทางใหม่สอดคล้องกับการเปลี่ยนผ่านของการท่องเที่ยวทางวัฒนธรรมที่กำลังถึงทางตันและกลายเป็นเหยื่อของความสำเร็จของตนเอง โดยที่รูปแบบของการท่องเที่ยวใหม่นั้นเคลื่อนจากความสนใจในมรดกทางวัฒนธรรมที่จับต้องได้ไปสู่มรดกทางวัฒนธรรมที่จับต้องไม่ได้ (สุดแดน วิสุทธิลักษณ์, 2555, หน้า 21)

ลุ่มน้ำบางขาม ลพบุรี สายน้ำแห่งชีวิตที่หล่อเลี้ยงวิถีชีวิตคนในชุมชน ประกอบด้วยตำบลมหาสอน ตำบลบางพึ้ง ตำบลบ้านชี ตำบลบางขาม อำเภอบ้านหมี่ และตำบลเขาสมอคอน อำเภอท่าม่วง ตลอดเส้นทางที่แม่น้ำสายนี้ไหลผ่าน ได้ทำหน้าที่หล่อเลี้ยงวิถีชีวิตที่อุดมสมบูรณ์ในเขตลุ่มน้ำบางขาม จนกลายเป็นแหล่งท่องเที่ยววิถีชุมชนที่หล่อเลี้ยงวิถีชีวิตคนในชุมชน ซึ่งเป็นสายน้ำประวัติศาสตร์ มีวิถีชีวิตที่เรียบง่าย มีแหล่งท่องเที่ยวในชุมชนที่มีศักยภาพ ประกอบด้วยตำบลมหาสอน ตำบลบางพึ้ง ตำบลบ้านชี ตำบลบางขาม อำเภอบ้านหมี่ และตำบลเขาสมอคอน อำเภอท่าม่วง ตลอดเส้นทางที่แม่น้ำสายนี้ไหลผ่าน ได้ทำหน้าที่หล่อเลี้ยงวิถีชีวิตที่อุดมสมบูรณ์ วิถีเกษตร เรียนรู้วิถีชีวิต ภูมิปัญญาท้องถิ่น บนวิถีแห่งความพอเพียงในเขตลุ่มน้ำบางขามที่ต่างออกไปจากเดิมจนกลายเป็นแหล่งท่องเที่ยววิถีชุมชนลุ่มน้ำที่น่าสนใจที่สุดอีกแห่งหนึ่ง มีต้นกำเนิดจากภูเขาในเขตจังหวัดนครสวรรค์ไหลผ่านอำเภอบ้านหมี่ไปรวมกับแม่น้ำลพบุรี ในเขตอำเภอท่าม่วง เป็นแหล่งอารยธรรมของชาวมอญอาศัยอยู่ชื่อว่า "เมืองราม" ซึ่งวิถีชีวิตเดิมมีความผูกพันกับสายน้ำใช้เป็นเส้นทางสัญจร ค้าขาย ตั้งถิ่นฐานจนเป็นชุมชนริมน้ำมาอย่างยาวนาน และได้สร้างสรรค์วิถีชีวิตจนเป็นมรดกทางวัฒนธรรมที่มีอัตลักษณ์ไว้มากมาย นอกจากนั้นยังมีทรัพยากรธรรมชาติที่มีคุณค่าทางวัฒนธรรมและประวัติศาสตร์ของจังหวัดลพบุรีและของชาติ จังหวัดลพบุรีร่วมกับองค์กรปกครองส่วนท้องถิ่นได้ร่วมกันอนุรักษ์คุณภาพของน้ำ เพื่อไม่ให้เกิดการทำลายทรัพยากร จึงทำให้ประชาชนในเขตลุ่มน้ำบางขามได้รับประโยชน์อย่างเต็มที่ ด้วยวิถีชีวิตและการสร้างสรรค์ภูมิปัญญาและวัฒนธรรมลุ่มน้ำไว้อย่างต่อเนื่องยาวนานหลายร้อยปี จึงมีทุนทางวัฒนธรรมที่สามารถใช้เป็นทรัพยากรที่จะนำสู่การพัฒนาการท่องเที่ยวทางวัฒนธรรมเชิงสร้างสรรค์ที่ก่อให้เกิดการ

เรียนรู้การสร้างความสำเร็จอันดี เกิดการสร้างมูลค่าเพิ่มทางเศรษฐกิจ ทำให้มีรายได้จากการท่องเที่ยวเพิ่มขึ้น

จากสภาพและปัญหาดังกล่าว ที่ถือเป็นเรื่องที่ต้องหันมาพิจารณา และร่วมมือกันในการพัฒนาอย่างจริงจัง รวมถึงการประสานความร่วมมือกันพัฒนาการท่องเที่ยวระดับพื้นฐานให้ยั่งยืนสืบไป ผู้วิจัยจึงได้นำสภาพปัญหาดังกล่าวรวมถึงผลการวิจัยมาพัฒนาเป็นโจทย์วิจัยที่สอดคล้องกับสภาพและปัญหาของการท่องเที่ยวเชิงสร้างสรรค์โดยชุมชนเพื่อส่งเสริมวัฒนธรรมลุ่มน้ำบางขาม จังหวัดลพบุรี ได้เป็นระบบและยั่งยืนโดยใช้ชุมชนเป็นฐาน ซึ่งสอดคล้องกับแผนงานส่งเสริมและสนับสนุนการวิจัยที่มุ่งเป้าตอบสนองความต้องการพัฒนาประเทศในกลุ่มการบริหารจัดการท่องเที่ยวที่มีวัตถุประสงค์เพื่อสร้างองค์ความรู้เพื่อใช้ในการพัฒนาการท่องเที่ยวไทยสู่ความยั่งยืน สร้างสมดุลระหว่างการรักษาต้นทุนทางธรรมชาติและวัฒนธรรมกับการสร้างความพึงพอใจให้กับนักท่องเที่ยวที่เชื่อมโยงกับการท่องเที่ยวในบริบทสากล ประกอบกับมหาวิทยาลัยราชภัฏเทพสตรีในฐานะสถาบันอุดมศึกษาเพื่อการพัฒนาท้องถิ่น สมควรทำหน้าที่เป็นหน่วยงานทางวิชาการโดยร่วมมือกับชุมชน/ท้องถิ่นอย่างใกล้ชิด ซึ่งนอกจากจะทำให้ชุมชน/ท้องถิ่นเกิดความรู้/เกิดเจตคติที่ดี/มีทักษะและสามารถอนุรักษ์และสืบทอดทุนทางวัฒนธรรมและภูมิปัญญาท้องถิ่นอย่างเป็นระบบและยั่งยืนโดยใช้ทุนทางวัฒนธรรมของลุ่มน้ำบางขาม จังหวัดลพบุรีเป็นฐานแล้ว ยังจะก่อให้เกิดกระบวนการเรียนรู้จากการปฏิบัติการจริงที่จะสามารถถ่ายทอดประสบการณ์การเรียนรู้ไปใช้ในการแก้ปัญหาและพัฒนาภาพรวมจนสามารถสร้างชุมชนให้เกิดความเข้มแข็งได้

ดังนั้น ความสำคัญและประโยชน์ของการการท่องเที่ยวโดยชุมชน นอกจากจะเป็นเครื่องมือในการสร้างความภาคภูมิใจให้กับชาวบ้านในการนำเสนอ “ของดี” ในชุมชนให้คนภายนอกได้รับรู้แล้วยังทำให้เกิดการสืบค้น/ถ่ายทอด/ฟื้นฟูวัฒนธรรมจากรุ่นสู่รุ่น ชุมชนมีการบริหารจัดการและร่วมกันกำหนดว่าวิถีชีวิตและวัฒนธรรมที่ชุมชนพร้อมในการนำเสนอและสร้างการเรียนรู้แก่ผู้มาเยือนได้แลกเปลี่ยนเรียนรู้วิถีชีวิตและวัฒนธรรมคนท้องถิ่น เป็นตัวกระตุ้นอีกทางหนึ่งที่ทำให้ชุมชนเกิดความภาคภูมิใจในความเป็นท้องถิ่นหรือชาติพันธุ์ของตน เกิดความร่วมมือและความสามัคคีของคนในชุมชน เพื่อนำมาสู่ความประทับใจให้แก่ผู้มาเยือน และช่วยให้คนในชุมชนได้มีส่วนร่วมและกำหนดบทบาทของชุมชนต่อการท่องเที่ยว มีกระบวนการในการจัดการความรู้ภายในชุมชน มีการพัฒนาทักษะและเพิ่มเติมความรู้ใหม่ให้กับสมาชิกในชุมชนในการบริหารจัดการท่องเที่ยว สร้างความมั่นใจในการพูดคุยแลกเปลี่ยนกับคนภายนอก นอกจากเป็นการพัฒนา “คนใน” แล้วยังให้การศึกษาแก่ “คนนอก” ด้วย และที่สำคัญยังมีส่วนสนับสนุนเศรษฐกิจชุมชนและคุณภาพชีวิตคนท้องถิ่น จูงใจที่ให้นักท่องเที่ยวเข้ามาในชุมชนสัมผัสวิถีชีวิตที่แตกต่าง วัฒนธรรมดั้งเดิม วิถีที่เรียบง่ายและมีการดำรงชีวิตที่ผูกพันกับธรรมชาติ การท่องเที่ยวโดยชุมชนจึงเป็นการสร้างรายได้เสริมที่สามารถนำรายได้นั้นไปพัฒนาชุมชนในด้านต่างๆ ทั้งด้านวัฒนธรรม สุขอนามัย อาชีพ และสวัสดิการของคนในชุมชน อันจะนำมาซึ่งคุณภาพชีวิตที่ดีขึ้น

### วัตถุประสงค์ของการวิจัย

วัตถุประสงค์หลักของโครงการวิจัย คือ เพื่อนำเสนอกลยุทธ์การพัฒนาการท่องเที่ยวเชิงสร้างสรรค์บนฐานทุนทางวัฒนธรรมของชุมชนลุ่มน้ำบางขาม จังหวัดลพบุรี ประกอบด้วยวัตถุประสงค์ย่อย 2 ประการ

1. เพื่อศึกษาศักยภาพทุนทางวัฒนธรรมของชุมชนในการจัดการท่องเที่ยวเชิงสร้างสรรค์บนฐานทุนทางวัฒนธรรมของชุมชนลุ่มน้ำบางขาม จังหวัดลพบุรี
2. เพื่อนำเสนอกลยุทธ์การพัฒนาการท่องเที่ยวเชิงสร้างสรรค์บนฐานทุนทางวัฒนธรรมของชุมชนลุ่มน้ำบางขาม จังหวัดลพบุรี

### ขอบเขตของการวิจัย

การวิจัยครั้งนี้ เป็นการนำเสนอกลยุทธ์การพัฒนาการท่องเที่ยวเชิงสร้างสรรค์บนฐานทุนทางวัฒนธรรมของชุมชนลุ่มน้ำบางขาม จังหวัดลพบุรี ซึ่งเป็นการวิจัยและพัฒนา (R&D) โดยการประยุกต์ใช้การวิจัยเชิงปฏิบัติการแบบมีส่วนร่วม (PAR) ที่เน้นกระบวนการเรียนรู้และเสริมพลังกัน (synergy) จากผู้มีส่วนได้เสีย (stakeholder) ซึ่งประกอบเป็นไตรพลังเพื่อการพัฒนา โดยกำหนดขอบเขตในการวิจัย ดังนี้

#### 1. ขอบเขตประชากร

ได้แก่ ผู้มีส่วนสำคัญและเกี่ยวข้องกับการศึกษา กลยุทธ์การพัฒนาการท่องเที่ยวเชิงสร้างสรรค์บนฐานทุนทางวัฒนธรรมของชุมชนลุ่มน้ำบางขาม จังหวัดลพบุรี ซึ่งประกอบด้วย ผู้ให้ข้อมูลสำคัญ (key informant) และผู้มีส่วนได้เสีย (stakeholder) 3 ภาคส่วน รวมทั้งสิ้น 12 คน คือ

- 1.1. พลังความร่วมมือจากภาคชุมชน ได้แก่ สภาวัฒนธรรมตำบล ผู้ทรงภูมิปัญญาทางวัฒนธรรม และปราชญ์/ผู้รู้ชาวบ้าน/ผู้นำท้องถิ่น (ทั้งที่เป็นทางการและไม่เป็นทางการ) รวมทั้งสิ้น 6 คน
- 1.2 พลังการสนับสนุนจากภาครัฐ/เอกชน ได้แก่ สำนักงานพัฒนาชุมชนอำเภอบ้านหมี่ สำนักงานการท่องเที่ยวจังหวัดลพบุรี และองค์การบริหารส่วนตำบลบางขาม รวมทั้งสิ้น 3 คน
- 1.3 พลังการสนับสนุนจากภาควิชาการ ได้แก่ มหาวิทยาลัยราชภัฏเทพสตรี และหน่วยงานวิชาการที่เกี่ยวข้อง จำนวน 3 คน

#### 2. ขอบเขตเนื้อหา (ตัวแปร)

ทุนทางวัฒนธรรมและความพร้อมของชุมชนในการจัดการท่องเที่ยวเชิงสร้างสรรค์บนฐานทุนทางวัฒนธรรมของชุมชนลุ่มน้ำบางขาม จังหวัดลพบุรี ประกอบด้วย

- 2.1 ทุนทางวัฒนธรรมที่เป็นรูปธรรม (tangible cultural assets) ได้แก่ วัฒนธรรมที่จับต้องได้ เช่น ศิลปะ สถานที่สำคัญ บ้านเรือนที่อยู่อาศัย อาชีพ วิถีชีวิตที่อุดมสมบูรณ์ วิถีเกษตร เรียนรู้วิถีชีวิต ภูมิปัญญาท้องถิ่น เป็นต้น
- 2.2 ทุนทางวัฒนธรรมที่เป็นนามธรรม (intangible cultural assets) ได้แก่ วัฒนธรรมที่เป็นนามธรรมมีผลทางจิตใจ เช่น ความเชื่อ ประเพณี ขนบธรรมเนียม พิธีกรรม งานเทศกาล เป็นต้น

### 3. ขอบเขตพื้นที่

ได้แก่ ชุมชนลุ่มน้ำบางขาม จังหวัดลพบุรี

#### ประโยชน์ที่คาดว่าจะได้รับ

1. ได้ข้อมูลศักยภาพทุนทางวัฒนธรรมและความพร้อมของชุมชนในการจัดการท่องเที่ยวเชิงสร้างสรรค์บนฐานทุนทางวัฒนธรรมของชุมชนลุ่มน้ำบางขาม จังหวัดลพบุรี

2. ได้กลยุทธ์กลยุทธ์การพัฒนาการท่องเที่ยวเชิงสร้างสรรค์บนฐานทุนทางวัฒนธรรมของชุมชนลุ่มน้ำบางขาม จังหวัดลพบุรีนี้ใช้กระบวนการวิจัยเชิงปฏิบัติการแบบมีส่วนร่วม ซึ่งจะก่อให้เกิดคุณประโยชน์อย่างมหาศาล กล่าวคือ 1) สามารถพึ่งตนเองได้ด้วยเศรษฐกิจฐานราก 2) สามารถดำรงรักษาวัฒนธรรม/ประเพณี/ภูมิปัญญาท้องถิ่น และ 3) สามารถจัดการทรัพยากรธรรมชาติ/สภาพแวดล้อม

นอกจากนี้ยังจะก่อให้เกิดประโยชน์ในภาพรวมที่สำคัญ คือ เป็นการพัฒนามหาวิทยาลัยราชภัฏเทพสตรีให้ได้แสดงบทบาทในฐานะเป็นสถาบันอุดมศึกษาเพื่อการพัฒนาท้องถิ่นอย่างแท้จริง พัฒนาศักยภาพของอาจารย์และนักวิจัย รวมทั้งนักศึกษาของมหาวิทยาลัยราชภัฏเทพสตรี ที่จะได้เรียนรู้และได้ทำงานร่วมกับชุมชนในการพัฒนาท้องถิ่นอย่างแท้จริงต่อไป

## บทที่ 2

### การทบทวนวรรณกรรม/สารสนเทศ

การวิจัยเรื่อง กลยุทธ์การพัฒนาการท่องเที่ยวเชิงสร้างสรรค์บนฐานทุนทางวัฒนธรรมของชุมชนลุ่มน้ำบางขาม จังหวัดลพบุรี ผู้วิจัยได้ศึกษาจากหนังสือ เอกสารทางวิชาการซึ่งมีส่วนเกี่ยวข้อง เพื่อกำหนดกรอบแนวคิดของการวิจัย และเป็นแนวทางในการรวบรวมข้อมูลและอภิปรายผล ในเรื่องการศึกษาดังต่อไปนี้

1. ความเป็นมาของกลุ่มน้ำบางขาม
2. ทุนทางวัฒนธรรมของกลุ่มน้ำบางขาม
3. การท่องเที่ยวโดยชุมชน
4. การท่องเที่ยวเชิงสร้างสรรค์
5. การวิเคราะห์รูปแบบธุรกิจ
6. งานวิจัยที่เกี่ยวข้อง
7. แนวคิด ทฤษฎี และกรอบแนวความคิดของการวิจัย

#### ความเป็นมาของกลุ่มน้ำบางขาม

1. ข้อมูลทั่วไปของกลุ่มน้ำบางขาม

กลุ่มน้ำบางขาม ลพบุรี สายน้ำแห่งชีวิตที่หล่อเลี้ยงวิถีชีวิตคนในชุมชน ประกอบด้วยตำบลมหาสอน ตำบลบางพั้ง ตำบลบางชี ตำบลบางขาม อำเภอบ้านหมี่ และตำบลเขาสมอคอน อำเภอกำแพง จ.ลพบุรี ตลอดเส้นทางที่แม่น้ำสายนี้ไหลผ่าน ได้ทำหน้าที่หล่อเลี้ยงวิถีชีวิตที่อุดมสมบูรณ์ วิถีเกษตร เรียนรู้วิถีชีวิต ภูมิปัญญาท้องถิ่น บนวิถีแห่งความพอเพียงในเขตลุ่มน้ำบางขามที่ต่างออกไปจากเดิมจนกลายเป็นแหล่งท่องเที่ยววิถีชุมชนลุ่มน้ำที่น่าสนใจที่สุดอีกแห่งหนึ่ง มีต้นกำเนิดจากภูเขาในเขตจังหวัดนครสวรรค์ไหลผ่านอำเภอบ้านหมี่ไปรวมกับแม่น้ำลพบุรี ในเขตอำเภอกำแพง จ.ลพบุรี ลุ่มแม่น้ำบางขามเป็นสายน้ำแห่งวิถีชีวิตของผู้คน เป็นแหล่งอารยธรรมของชาวมอญอาศัยอยู่ชื่อว่า "เมืองราม" เมื่ออิทธิพลของเรื่องอำนาจ อาณาจักรทวารวดีล่มสลายลง และต่อมากลุ่มคนในสมัยรัตนโกสินทร์ตอนต้นผู้คนจากจังหวัดอ่างทอง จังหวัดสิงห์บุรี จังหวัดลพบุรี ซึ่งวิถีชีวิตเดิมมีความผูกพันกับสายน้ำใช้เป็นเส้นทางสัญจร ค้าขาย และตั้งถิ่นฐานจนเป็นชุมชนริมน้ำมาอย่างยาวนาน และได้สร้างสรรค์วิถีชีวิตจนเป็นมรดกทางวัฒนธรรมที่มีอัตลักษณ์ไว้มาก เช่น วัดไผ่และพระศรีอารีย์ ประเพณีชักพระทางน้ำ (ในเดือน 5 และเดือน 7) ตะกร้าขามแง่มุม (อัตลักษณ์สำคัญของตำบลมหาสอน) เป็นต้น นอกจากนี้ยังมีทรัพยากรธรรมชาติที่มีคุณค่าทางวัฒนธรรมและประวัติศาสตร์ของจังหวัดลพบุรีและของชาติ เช่น เขาสมอคอน (ตามตำนานว่าเป็นที่อยู่ของสุกกทันตฤาษี อาจารย์ของพระเจ้ารามคำแหงมหาราช และพระยาจำเมือง กษัตริย์เมืองพะเยาซึ่งน่าจะเป็นราชวงศ์หนองแส โยนก เชียงแสน ทั้ง 2 พระองค์ เพราะเมื่อทรงพระเยาว์ ได้เสด็จมาศึกษาศิลปวิทยาที่เขาสมอคอนซึ่งสมัยนั้นเป็นกษัตริย์เมืองลพบุรี) เป็นต้น



นักโบราณคดีเชื่อว่าเดิมชุมชนแห่งนี้มีประวัติความเป็นมาที่ยาวนานตั้งแต่สมัยทวารวดี ราวพุทธศักราช 1100-1500 เป็นแหล่งอารยธรรมของมอญอาศัยอยู่ชื่อว่า "เมืองราม" เมื่ออิทธิพลของเมืองอำนาจ อาณาจักรทวารวดีล่มสลายลง และต่อมา กลุ่มชนในสมัยรัตนโกสินทร์ตอนต้นผู้คนจากจังหวัดอ่างทอง จังหวัดสิงห์บุรี จังหวัดลพบุรี ได้พากันอพยพมาตั้งถิ่นฐานบริเวณลุ่มแม่น้ำบางขาม ประกอบด้วยตำบลมหาสอน ตำบลบางพิง ตำบลบ้านชี ตำบลบางขาม อำเภอบ้านหมี่ และตำบลเขาสมอคอน อำเภอท่าม่วง จังหวัดลพบุรี ซึ่งวิถีชีวิตเดิมมีความผูกพันกับสายน้ำใช้เป็นเส้นทางสัญจร ค้าขาย โดยเฉพาะบริเวณดังกล่าวเป็นพื้นที่ทำนาตลอดปีโดยอาศัยแหล่งน้ำจากแม่น้ำบางขาม ในปี พ.ศ. 2545 จังหวัดลพบุรี ร่วมกับองค์กรปกครองส่วนท้องถิ่น ซึ่งได้ร่วมกันอนุรักษ์คุณภาพของน้ำ เพื่อไม่ให้เกิดการทำลายทรัพยากร โดยเฉพาะองค์การบริหารส่วนจังหวัดลพบุรี ได้ร่วมกันขุดลอกและกำจัดผักตบชวาและดำเนินการจัดทำประตูสำหรับการระบายน้ำแม่น้ำบางขาม ซึ่งทำให้ประชาชนในเขตลุ่มน้ำบางขามได้รับประโยชน์อย่างเต็มที่ ทำให้วิถีชีวิตผู้คนลุ่มน้ำบางขามกลับฟื้นคืนมา ซึ่งลุ่มแม่น้ำบางขามเป็นแหล่งเก็บน้ำขนาดใหญ่ มีน้ำตลอดปี วิถีชีวิตแบบดั้งเดิมรักสามัคคี มีประเพณี วัฒนธรรมที่งดงาม มีความปลอดภัย เหมาะแก่การส่งเสริมการท่องเที่ยวทางน้ำและจัดสร้างตลาดน้ำบางขาม ณ วัดคู้ท่าเสา หมู่ที่ 5 ตำบลบางพิง อำเภอบ้านหมี่ จังหวัดลพบุรี เพื่อเป็นแหล่งจำหน่ายผลผลิตของเกษตรกรประกอบการ OTOP มีทำเลที่ตั้งเหมาะสมติดแม่น้ำ ติดถนนและอยู่ห่างจากสายเอเชีย (หมายเลข 32) เพียง 15 กิโลเมตร

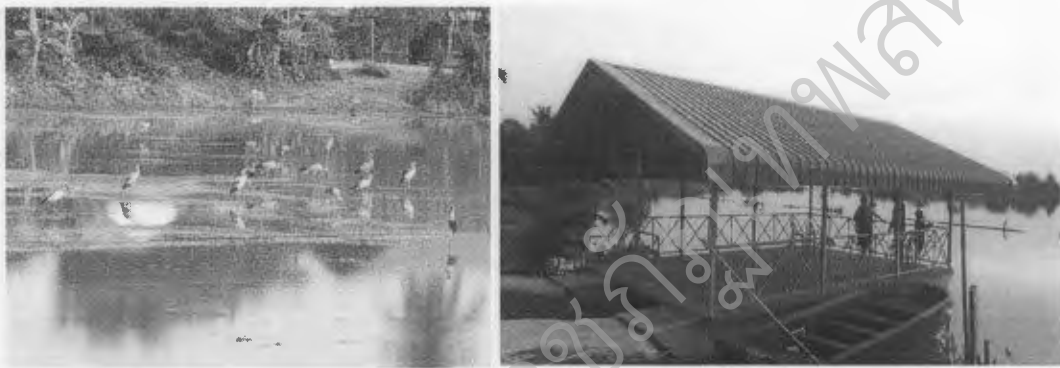
การพัฒนาทางวัฒนธรรมของชุมชนโบราณในบริเวณลุ่มแม่น้ำบางขาม ปรากฏร่องรอยการอยู่อาศัย 4 ระยะ คือ สมัยก่อนประวัติศาสตร์ (ยุคหินกลาง อายุประมาณ 1,000-5,000 ปีมาแล้ว) ปรากฏหลักฐานเล็กน้อยที่แสดงถึงร่องรอยการอยู่อาศัยบริเวณถ้ำซึ่งเป็นส่วนหนึ่งของภูเขาหินปูน กลุ่มคนในสมัยนี้เป็นกลุ่มชนขนาดเล็ก ใช้เครื่องมือหิน กะเทาะ เครื่องมือปลายแหลมขนาดเล็ก และเครื่องมือสะเก็ดหิน ดำรงชีวิตด้วยการล่าสัตว์ หาของป่า สมัยก่อนประวัติศาสตร์ (ยุคโลหะ ประมาณพุทธศตวรรษที่ 5-11) ปรากฏการอพยพเคลื่อนย้ายผู้คนจากภูมิภาคใกล้เคียงเข้ามาตั้งถิ่นฐาน เนื่องจาก ความอุดมสมบูรณ์ของพื้นที่ ชุมชนเริ่มมีการติดต่อสัมพันธ์กับชุมชนใกล้เคียงพร้อมกับ การติดต่อกับต่างชาติ โดยการเข้ามาค้าขายของพ่อค้า จากดินแดนแถบเอเชียใต้ สมัยทวารวดี (ประมาณพุทธศตวรรษที่ 11-15) การติดต่อกับต่างชาติ ทำให้มีการรับวัฒนธรรมภายนอกเข้ามาปรับเข้ากับความเชื่อท้องถิ่น เกิดเป็นวัฒนธรรม ทวารวดีที่เจริญขึ้นในบริเวณภาค

กลางของประเทศไทย ต่อมาได้เข้ามามีอิทธิพลต่อชุมชน โบราณในแถบลุ่มแม่น้ำบางขาม ตลอดจนชุมชน โบราณใกล้เคียงสมัยลพบุรี (ประมาณพุทธศตวรรษที่ 15-17) เป็นระยะเวลาที่อิทธิพลวัฒนธรรมเขมรจาก ประเทศกัมพูชาได้แพร่เข้ามาอิทธิพลต่อชุมชนโบราณในแถบนี้ แต่จากการที่การพัฒนาและความเจริญส่วนใหญ่กระจายไปตามถนนจึงทำให้สายน้ำซึ่งเคยเป็นเส้นเลือดใหญ่ที่มีคุณค่าในวิถีชีวิตค่อยๆ หดความสำคัญลง บ้านเรือนหรือสถานที่สำคัญเช่นวัดก็หันหลังให้สายน้ำ แม่น้ำบางขามจึงถูกปล่อยปละละเลยจนเต็มไปด้วย ผักตบชวาและเป็นที่รับน้ำเสียจากบ้านเรือนและพื้นที่การเกษตรต่อเนื่องมาหลายสิบปี เมื่อ 5 ปี ที่ผ่านมา จังหวัดลพบุรีร่วมกับองค์กรปกครองส่วนท้องถิ่นได้ร่วมกันอนุรักษ์คุณภาพของน้ำ เพื่อไม่ให้เกิดการทำลาย ทรัพยากร จึงทำให้ประชาชนในเขตลุ่มน้ำบางขามได้รับประโยชน์อย่างเต็มที่ ด้วยวิถีชีวิตและการสร้างสรรค์ ภูมิปัญญาและวัฒนธรรมลุ่มน้ำไว้อย่างต่อเนื่องยาวนานหลายร้อยปี จึงมีทุนทางวัฒนธรรมที่สามารถใช้เป็น ทรัพยากรที่จะนำสู่การพัฒนาการท่องเที่ยวทางวัฒนธรรมเชิงสร้างสรรค์ที่ก่อให้เกิดการเรียนรู้การสร้างความ เข้าใจอันดี เกิดการสร้างมูลค่าเพิ่มทางเศรษฐกิจ ทำให้มีรายได้จากการท่องเที่ยวเพิ่มขึ้น และยังคงก่อให้เกิด กระบวนการเรียนรู้จากการปฏิบัติการจริง (interactive learning through action) ที่จะสามารถถ่ายโยง ประสบการณ์การเรียนรู้ไปใช้ในการแก้ปัญหา/พัฒนาในเรื่องอื่นๆ จนสามารถสร้างชุมชน/ท้องถิ่นให้เกิด ความเข้มแข็งได้ด้วย



แหล่งท่องเที่ยวลุ่มน้ำบางขามเป็นแหล่งการกระตุ้นเศรษฐกิจของอำเภอบ้านหมี่ และคาดหวังว่า ตลาดน้ำบางขาม วัดคู้้งท่าเสา จะเป็นตลาดน้ำแห่งเดียวของจังหวัดลพบุรี ที่เป็นแหล่งท่องเที่ยวและเป็นแหล่ง จำหน่ายผลผลิตของพี่น้องเกษตรกรและผู้ประกอบการ OTOP ต่อไป (ภาณุ แยมศรี, 2559) ซึ่งสอดคล้องกับ นโยบายและมาตรการของรัฐบาล อำเภอบ้านหมี่ สำนักงานพัฒนาชุมชนอำเภอบ้านหมี่ ได้ดำเนินการบูรณา การการดำเนินงานกับนโยบายชุมชนเกื้อกูลตลาดนัดชุมชน แนวคิดปรัชญาเศรษฐกิจพอเพียงและการพัฒนา เศรษฐกิจฐานรากตามแนวทางประชารัฐ โดยมีสำนักงานพัฒนาชุมชนอำเภอบ้านหมี่ ดำเนินการร่วมกับเจ้า อาวาสวัดคู้้งท่าเสา คณะกรรมการวัดคู้้งท่าเสา นายกองค้การบริหารส่วนตำบลบางพิง ผู้ใหญ่บ้าน ผู้นำท้องถิ่น และผู้ประกอบการ OTOP ดำเนินการจัดตั้งตลาดน้ำแห่งนี้

ปัจจุบันลุ่มน้ำบางขาม กำลังเป็นแหล่งท่องเที่ยววิถีชุมชนเชิงเกษตรที่กำลังได้รับความสนใจจากนักท่องเที่ยว ชุมชนบ้านสวนริมคลองบางขาม ที่เปิดโอกาสให้นักท่องเที่ยวเข้ามาเรียนรู้วิถีกิจกรรมธรรมชาติ พร้อมสัมผัสกับวัฒนธรรมท้องถิ่น ภูมิปัญญาชาวบ้านให้นักท่องเที่ยวได้สัมผัสและเพลิดเพลินกับบรรยากาศธรรมชาติ นักท่องเที่ยวจะเพลิดเพลินไปกับการชมวิถีชีวิตอันสวยงามของลุ่มน้ำบางขาม ซึ่งมีทั้งการล่องแพ และล่องเรือให้นักท่องเที่ยวได้เลือกตามอัธยาศัย แล้วยังมีที่พักไว้คอยบริการนักท่องเที่ยว มีทั้งแบบโฮมสเตย์ของชาวบ้าน แบบกางเต็นท์ แต่ชื่อเสียงของลุ่มน้ำบางขามยังไม่เป็นที่รู้จักแพร่หลายสำหรับคนต่างถิ่น จึงเป็นสิ่งที่หน่วยงานทั้งภาครัฐและเอกชนในท้องถิ่นต้องร่วมมือกัน อีกทั้งยังขาดการบริหารจัดการด้านการท่องเที่ยว ให้มีความพร้อมในการรองรับและบริการนักท่องเที่ยวอย่างเป็นระบบ



### ทุนทางวัฒนธรรมของลุ่มน้ำบางขาม

ลุ่มน้ำบางขามมีทุนวัฒนธรรม ดังนี้

1. วัดโล้อยู่ริมน้ำบางขาม ในเขตตำบลเขาสมอคอน สมเด็จพระนเรศวรมหาราชทรงเสด็จไปวัดนี้ และทรงกล่าวไว้ในพระนิพนธ์เรื่องเที่ยวตามทางรถไฟไว้ว่า "วัดโล้อยู่ริมน้ำบางขาม พันเขาสมอคอนไปทางตะวันตกไม่ห่างนัก เป็นวัดเก่าชั้นแรกตั้งกรุงศรีอยุธยา แล้วปฏิสังขรณ์เมื่อรัชกาลสมเด็จพระเจ้าบรมโกศ ยังมีลายภาพของเก่าปั้นเรื่องทศชาติ และเรื่องปฐมสมโพธิงามน่าดูนัก ที่วัดโล่นี้มีรูปพระศรีอารียะเป็นของสำคัญอีกอย่างหนึ่งซึ่งผู้คนนับถือ กันมาแต่โบราณ เมื่อรัชกาลที่ 5 ไฟป่าไหม้วิหารรูปพระศรีอารียะชำรุดไป พระบาทสมเด็จพระจุลจอมเกล้าเจ้าอยู่หัวโปรดฯ ให้อัญเชิญลงมาปฏิสังขรณ์ในกรุงเทพฯ แล้วคืนกลับไปประดิษฐานอย่างเดิม ถึงเทศกาลราษฎรยังเชิญออกแห่เป็นประเพณีเมืองมาทุกปีมิได้ขาด" ปัจจุบันทางวัดได้ก่อสร้างวิหารสำหรับประดิษฐานพระศรีอารียะขึ้นใหม่ ด้านหน้าเป็นรูปมณฑลจตุรมุขแลดูสง่างามมาก นอกจากนี้แล้วยังมีสิ่งที่น่าสนใจอีกหลายอย่าง เช่น พระวิหาร ซึ่งเป็นสถาปัตยกรรมแบบอยุธยาตอนต้น คือ มีลักษณะเจาะช่องผนังแทนหน้าต่าง ภายในมีพระประธานขนาดใหญ่ปางมารวิชัย ลงรักปิดทอง มีขุมเรือนแก้วแบบพระพุทธชินราช จังหวัดพิษณุโลก ด้านหน้าและด้านหลังของพระวิหารมีภาพปูนปั้นเรื่องทศชาติ และเรื่องปฐมสมโพธิ ซึ่งนับว่าเป็นภาพประติมากรรมฝาผนังขนาดใหญ่ที่มีความสำคัญยิ่งขั้นหนึ่งของชาติ นอกจากนี้ยังมีพระอุโบสถ และวิหารรูปมณฑลยอดปราสาทอยู่ใกล้ๆ กับพระวิหาร และพิพิธภัณฑสถานประจำวัดซึ่งมีของเก่ามากมายให้ชม เช่น พระพุทธรูป เครื่องลายคราม เครื่องมือ เครื่องใช้สมัยโบราณ เป็นต้น



2. วัดธรรมการาม (วัดค่างคาว) ตั้งอยู่ในตำบลบางขาม อำเภอบ้านหมี่ จังหวัดลพบุรี วัดธรรมการาม หรือวัดค่างคาว ตั้งอยู่ริมแม่น้ำบางขามฝั่งตะวันตก ตำบลบางขาม อำเภอบ้านหมี่ จังหวัดลพบุรี เป็นวัดที่มีประวัติการสร้างที่ยาวนาน ตั้งแต่สมัยรัตนโกสินทร์ สาเหตุที่ชื่อวัดค่างคาวเพราะว่าเดิมมีค่างคาวอาศัยอยู่มาก ปัจจุบันไม่มีแล้วและได้เปลี่ยนชื่อใหม่ว่า วัดธรรมการาม วัดนี้เป็นวัดเก่าแก่อยู่ริมฝั่งคลองในหมู่บ้านร่มรื่นและในปัจจุบันยังเป็นสถานที่ฝึกและปฏิบัติอบรมพระพุทธศาสนาแก่นักเรียนและนักศึกษา มีทัศนียภาพที่สวยงาม และสภาพบริเวณในวัดยังมีความร่มรื่น เงียบสงบ มีศาสนสถานที่น่าสนใจมากมาย เช่นพระอุโบสถหลังเก่าที่มีประวัติการสร้างมาตั้งแต่สมัยพระบาทสมเด็จพระจอมเกล้าเจ้าอยู่หัว รัชกาลที่ 4 ดังปรากฏให้เห็นภายในพระอุโบสถ นั่นคือภาพจิตรกรรมฝาผนังที่มีความงดงามยิ่ง สิ่งที่น่าสนใจของวัดนี้ คือ มีภาพเขียนที่ผนังโบสถ์ ซึ่งเป็นภาพเขียนเรื่องพุทธประวัติทั้ง 4 ด้าน ลักษณะของภาพเขียนมีลักษณะแบบตะวันตกเข้ามาปนบ้างแล้ว เช่น การแรงงาต้นไม้ และอื่นๆ เป็นภาพเขียนในสมัยรัชกาลที่ 4 ฝีมือช่างพื้นบ้านทั้งงดงามมากวัดธรรมการาม เป็นวัดเก่าแก่อยู่ริมคลอง สามารถเข้าได้ 2 ทางคือ ทางรถ สามารถเข้าได้จากบริเวณใกล้ทางเข้าวัดไธย อำเภอกำแพง และทางเท้า ผ่านหมู่บ้าน ข้ามสะพานไม้เข้าไปก็สามารถเข้าถึงวัดนี้ได้โดยสะดวก

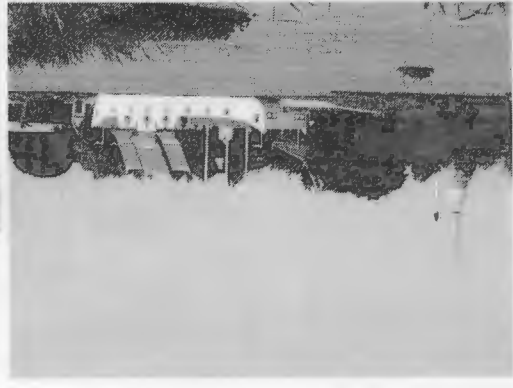
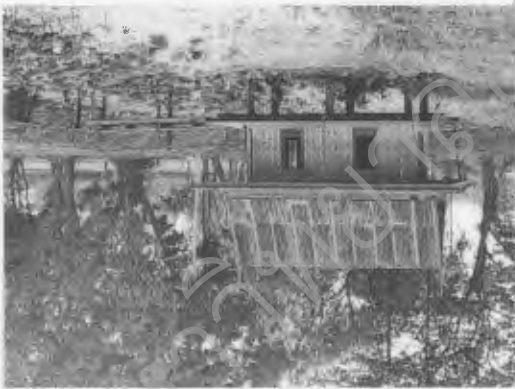
3. วัดท่าโขลง เป็นวัดในตำบลเขาสมอคอน อำเภอกำแพง จังหวัดลพบุรี เป็นวัดที่สร้างมาตั้งแต่สมัยอยุธยา ตามทำเนียบวัดในวัดจังหวัดลพบุรี ระบุว่าประกาศตั้งวัดเมื่อ พ.ศ. 2225 ตั้งแต่สมัยกรุงศรีอยุธยา จึงเป็นวัดที่เก่าแก่และมีอายุ 327 ปีแล้ว ปัจจุบันวัดท่าโขลงเป็นวัดที่มีชื่อเสียงด้านเครื่องรางของขลัง มีผู้นับถือศรัทธามากมาย จุดเริ่มต้นความศรัทธาทั้งหมดนั้นมาจากพระครูสุนทรวิจิตร หรือ หลวงพ่อสนธิ โยโสโร อดีตเจ้าอาวาส อดีต เจ้าคณะตำบลเขาสมอคอนเป็นพระที่มีเมตตาและมีคุณธรรมสูง มีวิทยาอาคมแก่กล้า จนเป็นที่โจษขาน วัดท่าโขลงจึงเป็นแหล่งเช่าพระเครื่องรางของขลังต่างๆ แม้ท่านจะสิ้นไปแล้ว พิพิธภัณฑสถานพระครูสุนทรวิจิตรสร้างขึ้นในพ.ศ. 2550 โดยเจตนาของเจ้าอาวาสองค์ปัจจุบัน พระอาจารย์หนึ่ง อุบุคฺโต ซึ่งท่านมีความนิยมสะสมของเก่าและชอบศึกษาเรื่องราวในประวัติศาสตร์อยู่แล้ว อีกทั้งทางวัดท่าโขลงได้เก็บพระรุ่นต่างๆ ที่พระครูสุนทรวิจิตรเคยปลุกเสกไว้ด้วย จึงได้รวบรวมนำมาจัดแสดงในพิพิธภัณฑสถานในวัด เต็มไปด้วยโอ่งมังกรเคลือบแบบเก่าสวยงามและลวดลายมังกรที่อ่อนช้อย และบนฝาผนังประดับไปด้วยเขาสัตว์ต่างๆ ที่มาของชื่อวัดท่าโขลงเล่ากันว่า สมัยก่อนวัดท่าโขลงเป็นป่าติดกับแม่น้ำท่าขามบริเวณหน้าวัด มักจะมีโขลงช้างป่าลงมากินน้ำเป็นประจำ และช้างก็จะเดินตามสายน้ำไปขึ้นที่ท่าวัดช้าง เหตุนี้จึงเป็นที่มาของชื่อวัดท่าโขลง ที่เรียกขานมาถึงปัจจุบัน

4. วัดทองคั่ง เป็นวัดที่ตั้งอยู่ในตำบลบ้านชี อำเภอบ้านหมี่ จังหวัดลพบุรี วัดทองคั่งเป็นวัดวัดราษฎร์มหานิกาย อยู่ริมถนนสายบางงา-บ้านหมี่ ตำบลบ้านชี สิ่งที่น่าสนใจ คือ มีสถาปัตยกรรมที่น่าสนใจ เช่น วิหารสร้างอยู่บนเรือสำเภา ศาลาธรรมสังเวช เป็นรูปรถยนต์โดยสาร อุโบสถบนเรือสำเภากลางน้ำ ถ้ำลอดเรือมาตามลำน้ำบางขามจะเห็น ลักษณะอุโบสถสร้างบนเรือสำเภาลอยน้ำอยู่ในแม่น้ำบางขาม ที่มีลักษณะที่โดดเด่นสวยงาม นอกจากนี้ยังมีศาลาธรรมสังเวช สร้างประยุกต์เป็นรูปรถโดยสารประจำทาง ปัจจุบันมี เป็นวัดที่สำคัญแห่งหนึ่งของอำเภอบ้านหมี่และเป็นสถานที่ท่องเที่ยวของอำเภอบ้านหมี่อีกด้วย

สู่สังคมที่ก้าวหน้า (ศุภาวิณี ทรงพรวาณิช, 2554)

ของโครงการท่องเที่ยวโดยชุมชนโดยมีวัตถุประสงค์เพื่อส่งเสริมและพัฒนาคุณภาพชีวิตของ  
 ชุมชนในพื้นที่เป้าหมายให้มีความเข้มแข็งและพึ่งพาตนเองได้มากขึ้น รวมทั้งส่งเสริม  
 การอนุรักษ์ธรรมชาติและสิ่งแวดล้อมในท้องถิ่น การพัฒนาผลิตภัณฑ์ชุมชน  
 และการบริการนักท่องเที่ยว การส่งเสริมการตลาดและการประชาสัมพันธ์  
 การพัฒนาบุคลากรในชุมชน การพัฒนาโครงสร้างพื้นฐาน  
 การพัฒนาแหล่งท่องเที่ยว การจัดการขยะและสิ่งแวดล้อม  
 การพัฒนาแหล่งท่องเที่ยว การจัดการขยะและสิ่งแวดล้อม  
 การพัฒนาแหล่งท่องเที่ยว การจัดการขยะและสิ่งแวดล้อม  
 การพัฒนาแหล่งท่องเที่ยว การจัดการขยะและสิ่งแวดล้อม

การท่องเที่ยวโดยชุมชน



### 1. ความหมายของการท่องเที่ยวโดยชุมชน

การท่องเที่ยวโดยชุมชน (community-based tourism: CBT) คือ การท่องเที่ยวที่คำนึงถึงความยั่งยืนของสิ่งแวดล้อม สังคม และวัฒนธรรมของชุมชน กำหนดทิศทางโดยชุมชน จัดการโดยชุมชน เพื่อชุมชน และชุมชนมีบทบาทเป็นเจ้าของในการจัดการ ดูแล เพื่อให้เกิดการเรียนรู้แก่ผู้มาเยือน

### 2. หลักการของการท่องเที่ยวโดยชุมชน

การท่องเที่ยวโดยชุมชนมีหลักการที่เป็นจุดยืนสำคัญ (พจนานุกรม, 2545, หน้า 12) ดังนี้ 1) ชุมชนเป็นเจ้าของ 2) ชาวบ้านเข้ามาที่ส่วนร่วมในการตัดสินใจและกำหนดทิศทาง 3) ส่งเสริมความภาคภูมิใจในตนเอง 4) ยกระดับคุณภาพชีวิต 5) มีความยั่งยืนทางด้านสิ่งแวดล้อม 6) คงเอกลักษณ์และวัฒนธรรมของท้องถิ่น 7) ก่อให้เกิดการเรียนรู้ต่างวัฒนธรรม 8) เคารพในวัฒนธรรมที่แตกต่างและศักดิ์ศรีของความเป็นมนุษย์ 9) เกิดผลตอบแทนที่เป็นธรรมแก่คนในท้องถิ่น และ 10) มีการกระจายรายได้สู่สาธารณะประโยชน์ของชุมชน

### 3. องค์ประกอบของการท่องเที่ยวโดยชุมชน

องค์ประกอบของการท่องเที่ยวโดยชุมชน มี 7 องค์ประกอบ

1) เมืองคักร/กลไก ในการบริหารจัดการท่องเที่ยว ดังนี้ (1) เมืองคักร/กลไก ที่เกิดจากการรวมตัวของคนในชุมชน เพื่อเป็นแกนนำในการบริหารจัดการท่องเที่ยว และ (2) การมีส่วนร่วมของสมาชิกและชุมชนในการพัฒนาการท่องเที่ยว

2) มีระบบการบริหารจัดการท่องเที่ยวที่ยั่งยืน ได้แก่ (1) มีระบบบริหารจัดการท่องเที่ยวของชุมชน และกฎกติกาที่ใช้ในการบริหารการท่องเที่ยว และสามารถเชื่อมโยงกับการพัฒนาด้านอื่นๆ ของชุมชน (2) การเสริมศักยภาพของคนในกลุ่มท่องเที่ยวและชุมชน (3) การปฏิบัติตามกฎระเบียบและรูปแบบที่ใช้สำหรับบริหารจัดการท่องเที่ยวของชุมชน และ (4) การตลาดและประชาสัมพันธ์อย่างต่อเนื่อง เพื่อสร้างรายได้ทางการท่องเที่ยวให้เกิดขึ้นกับชุมชนอย่างยั่งยืน

3) สนับสนุนการพัฒนาคุณภาพชีวิตและเศรษฐกิจของชุมชน ได้แก่ (1) สนับสนุนการพัฒนาชุมชน และ (2) กระจายรายได้ที่เกิดจากการท่องเที่ยวชุมชนอย่างเป็นธรรมและสร้างโอกาสในการมีรายได้เสริม

4) ส่งเสริมวัฒนธรรมของชุมชน ได้แก่ (1) กลุ่มท่องเที่ยวมีข้อมูลและความรู้เกี่ยวกับวัฒนธรรมในท้องถิ่น (2) มีการถ่ายทอดวัฒนธรรมจากภายในสู่คนภายนอก (3) มีกฎ กติกา และแนวทางเพื่อเคารพและปกป้องวัฒนธรรมชุมชน และ (4) กลุ่มท่องเที่ยวมีการส่งเสริม อนุรักษ์ ฟื้นฟู และสืบต่อวัฒนธรรม

5) มีส่วนในการดูแลรักษาสิ่งแวดล้อมร่วมกับชุมชน ได้แก่ (1) กลุ่มท่องเที่ยวมีข้อมูลด้านทรัพยากรธรรมชาติและสิ่งแวดล้อม (2) มีการออกแบบกิจกรรมท่องเที่ยวที่คำนึงถึงการจัดการทรัพยากรธรรมชาติและสิ่งแวดล้อมที่ยั่งยืน (3) จัดการทรัพยากรธรรมชาติและสิ่งแวดล้อมอย่างยั่งยืนและอนุรักษ์ความหลากหลายทางชีวภาพ และ (4) มีการป้องกัน จัดการ และแก้ไขปัญหาผลกระทบ

6) สร้างการเรียนรู้ ได้แก่ (1) กิจกรรมการท่องเที่ยวสามารถสร้างการเรียนรู้ ความเข้าใจในวิถีชีวิต และวัฒนธรรมของชุมชน ให้แก่ผู้มาเยือน และ (2) สร้างจิตสำนึกและองค์ความรู้ในการอนุรักษ์ทรัพยากรธรรมชาติและวัฒนธรรม ทั้งคนในชุมชนและผู้มาเยือน

7) มีการบริการที่ดีและปลอดภัย ทั้งด้านที่พัก ยานพาหนะ นักสื่อความหมายท้องถิ่น เจ้าของบ้าน และการประสานงานที่ดีระหว่างกลุ่มในชุมชนเพื่อให้บริการ

#### 4. ประโยชน์ที่ชุมชนได้รับจากการท่องเที่ยวโดยชุมชน

1) การท่องเที่ยวโดยชุมชนมีส่วนสนับสนุนการจัดการทรัพยากรธรรมชาติโดยชุมชน ความอยู่รอดของชุมชนขึ้นอยู่กับฐานทรัพยากรธรรมชาติวิถีชีวิตและวัฒนธรรมของชุมชน คนในชุมชน มีความเชื่อมโยงผูกพันกับทรัพยากร ดิน น้ำ ป่า การท่องเที่ยวโดยชุมชนเป็นเครื่องมือในการส่งเสริมการ จัดการทรัพยากรอย่างยั่งยืน สร้างความภาคภูมิใจให้กับชุมชนในการเผยแพร่ภูมิปัญญาในการจัดการ ทรัพยากร สร้างสรรค์กิจกรรมการท่องเที่ยวให้ ผู้มาเยือนมีส่วนร่วมในการอนุรักษ์ สร้างความร่วมมือของหน่วยงานในการทำงานเป็นพันธมิตรร่วมกับชุมชนในการอนุรักษ์ทรัพยากรธรรมชาติและสิ่งแวดล้อม

2) การท่องเที่ยวโดยชุมชนมีส่วนสนับสนุนการฟื้นฟูวัฒนธรรมท้องถิ่น วิถีชีวิตและวัฒนธรรมเป็นสิ่งที่บอกถึงอัตลักษณ์ความเป็นชุมชน ความเข้มแข็งของชุมชนจะทำให้ชุมชน สามารถปรับตัวให้อยู่ในสังคม โดยที่ยังคงอนุรักษ์วัฒนธรรมและประยุกต์ให้สอดคล้องกับยุคสมัย มีการสืบทอดสู่คนรุ่นหลังได้อย่างต่อเนื่อง การท่องเที่ยวโดยชุมชนเป็นเครื่องมือในการสร้างความภาคภูมิใจให้กับคน ในชุมชนในการนำเสนอ “ของดี” ชุมชนให้คนภายนอกได้รับรู้ ทำให้เกิดการสืบค้น ถิ่นทอด และฟื้นฟู วัฒนธรรมจากรุ่นสู่รุ่น ชุมชนมีการบริหารจัดการและร่วมกันกำหนดว่าวิถีชีวิตและวัฒนธรรมอะไรบ้างที่ ชุมชนพร้อมในการนำเสนอและสร้างการเรียนรู้แก่ผู้มาเยือน ตลอดจนมีแนวทางปฏิบัติตัวสำหรับ นักท่องเที่ยว การที่มีนักท่องเที่ยวสนใจแลกเปลี่ยนเรียนรู้วิถีชีวิตและวัฒนธรรมคน ท้องถิ่น เป็นตัวกระตุ้น อีกทางหนึ่งที่ทำให้ชุมชนเกิดความภาคภูมิใจ และมีชีวิตชีวาในการนำเสนอข้อมูล สามารถสร้างการมีส่วนร่วม ร่วมให้กับนักท่องเที่ยวในกิจกรรมทางวัฒนธรรมของตน ทำให้เยาวชนคนรุ่นหลังเห็นคุณค่าของชุมชนตนเอง

3) การท่องเที่ยวโดยชุมชนมีส่วนสนับสนุนการพัฒนาคน ความภาคภูมิใจในความเป็นท้องถิ่นหรือชาติพันธุ์ ความร่วมมือและความสามัคคีของคนในชุมชน การมีพื้นที่ทางสังคมได้รับการยอมรับจากคน ภายนอก เป็นหัวใจสำคัญของการดำรงไว้ซึ่งความเป็นชุมชนการท่องเที่ยวโดยชุมชนช่วยให้คนในชุมชนได้มีส่วนร่วมและกำหนดบทบาทของชุมชนต่อการท่องเที่ยว มีกระบวนการในการจัดการความรู้ภายในชุมชน สร้างระบบในการบริหารจัดการและแก้ไขปัญหาการ ท่องเที่ยวภายในชุมชนโดยชุมชนเอง มีการพัฒนาทักษะและเพิ่มเติมความรู้ใหม่ให้กับสมาชิกในชุมชนในการ บริหารจัดการท่องเที่ยว ให้คนในชุมชนมีความเชื่อมั่นในการ นำเสนอปัญหาและความต้องการกับหน่วยงาน ภายนอก นำเสนอประสบการณ์และความสำเร็จในการพัฒนากับคนและหน่วยงานที่มาศึกษาดูงาน นอกจากเป็นการพัฒนา “คนใน” แล้วยังให้การศึกษากับ “คนนอก” ด้วย

4) การท่องเที่ยวโดยชุมชนมีส่วนสนับสนุนเศรษฐกิจชุมชนและคุณภาพชีวิตคนท้องถิ่น การท่องเที่ยวเป็นการดึงคนจากภายนอกมาเรียนรู้ชุมชน แรงจูงใจที่ทำให้นักท่องเที่ยวเข้ามาในชุมชน คือ วิถีชีวิต

ที่แตกต่างกัน วัฒนธรรมดั้งเดิม และแหล่งท่องเที่ยวที่มีความอุดมสมบูรณ์ จุดดึงดูด คือ วิถีชีวิตที่เรียบง่ายและมีการดำรงชีวิตที่ผูกพันกับธรรมชาติ การท่องเที่ยวโดยชุมชนจึงเป็นรายได้เสริมที่สามารถนำรายได้นั้นไปดำรงชีพ โดยที่คนในชุมชนยังคงดำเนินวิถีดั้งเดิมหรือเป็นการสร้างทางเลือกเรื่องรายได้ให้กับบางครอบครัวในการสร้างอาชีพเสริมที่เกี่ยวข้องเนื่องกับการท่องเที่ยว สร้างงานให้กับคนในชุมชนการท่องเที่ยว โดยชุมชนจัดสรรรายได้จากการท่องเที่ยวสนับสนุนกิจกรรมการพัฒนาชุมชนและสาธารณประโยชน์

#### 5. การท่องเที่ยวโดยชุมชนกับการพัฒนาชุมชน

เจตนารมณ์ของการท่องเที่ยวโดยชุมชน คือ การใช้การท่องเที่ยวเป็นเครื่องมือในการพัฒนาชุมชนและอนุรักษ์สิ่งแวดล้อม จึงมีความจำเป็นอย่างยิ่งที่จะต้องวิเคราะห์สถานการณ์ของชุมชนที่ชุมชนกำลังเผชิญอยู่ เพื่อที่จะเชื่อมโยงเรื่องการท่องเที่ยวกับการพัฒนาชุมชน และมองการพัฒนาอย่างเป็นองค์รวม โดยให้ความสำคัญกับการพัฒนาสังคมวัฒนธรรม เศรษฐกิจ สิ่งแวดล้อม และการเมือง โดยที่มีกรอบของการพัฒนาชุมชนเป็นแนวทาง ดังนี้

- 1) ด้านเศรษฐกิจ เกิดกองทุนพัฒนาชุมชน สร้างงานในชุมชน สร้างรายได้ให้กับชาวบ้าน
- 2) ด้านสังคม ชุมชนมีการพัฒนาคุณภาพชีวิต ชาวบ้านมีความภาคภูมิใจในตนเอง เกิดการแบ่งบทบาทชาย/หญิงในการทำงาน เกิดองค์กรชาวบ้านในการจัดการ
- 3) ด้านวัฒนธรรม มีความเคารพในวัฒนธรรมที่แตกต่าง สร้างการแลกเปลี่ยนแปลง เรียนรู้ระหว่างชาวบ้านกับผู้มาเยือน เป็นการพัฒนาที่เติบโตจากรากฐานของตนเอง
- 4) ด้านสิ่งแวดล้อม พิจารณาขีดความสามารถในการรองรับ มีระบบการจัดการของเสีย มีการสร้างสำนึกการอนุรักษ์
- 5) ด้านการเมือง ชุมชนเข้ามามีส่วนร่วมในการจัดการท่องเที่ยว สามารถต่อรองผลประโยชน์กับภายนอกได้ ชุมชนมีสิทธิในการจัดการการท่องเที่ยว

#### 6. หลักการทำงานการท่องเที่ยวโดยชุมชน

จากแนวคิดการท่องเที่ยวโดยชุมชน ที่มองชุมชนเป็นศูนย์กลางหรือฐานเพื่อกำหนดทิศทางแผนงาน แผนปฏิบัติการของตนเองโดยดำเนินการพร้อมกันทั้งด้านการเมือง เศรษฐกิจ สังคม วัฒนธรรม และสิ่งแวดล้อมนั้น จึงทำให้กิจกรรมการท่องเที่ยวเป็นส่วนหนึ่งของกระบวนการพัฒนาแบบองค์รวมและเกี่ยวกับกลุ่มคนต่างๆ มากมาย เมื่อมองในบริบทของการพัฒนาการท่องเที่ยวที่ต้องการให้ชุมชนมีส่วนร่วมและได้ประโยชน์จากการท่องเที่ยวจึงควรต้องมีหลักการร่วมกัน ดังนี้

- 1) การท่องเที่ยวโดยชุมชนต้องมาจากความต้องการของชุมชนอย่างแท้จริง ชุมชนได้มีการวินิจฉัยวิเคราะห์สภาพปัญหา ผลกระทบการท่องเที่ยวอย่างรอบด้านแล้ว ชุมชนร่วมตัดสินใจลงมติที่จะดำเนินการตามแนวทางที่ชุมชนเห็นสมควร
- 2) สมาชิกในชุมชนต้องมีส่วนร่วมทั้งการคิดร่วม วางแผนร่วม ทำกิจกรรมร่วม ติดตามประเมินผลร่วมกัน เรียนรู้ร่วมกันและรับประโยชน์ร่วมกัน
- 3) ชุมชนต้องการรวมตัวกันเป็นกลุ่ม เป็นชมรม เป็นองค์กร หรือจะเป็นองค์กรชุมชนเดิมที่มีอยู่แล้วเช่นกัน องค์กรบริหารส่วนตำบล (อบต.) ก็ได้ เพื่อกลไกที่ทำหน้าที่แทนสมาชิกทั้งหมดในระดับหนึ่ง และ

ดำเนินการด้านการกำหนดทิศทาง นโยบายการบริหาร การจัดการ การประสานงาน เพื่อให้การท่องเที่ยวโดยชุมชนเป็นไปตามเจตนารมณ์ของสมาชิกในชุมชนที่เห็นร่วมกัน

4) รูปแบบ เนื้อหา กิจกรรม ของการท่องเที่ยวโดยชุมชน ต้องคำนึงการอยู่ร่วมกันอย่างมีศักดิ์ศรี มีความเท่าเทียมกัน ความเป็นธรรม และให้ส่งผลกระทบต่อสิ่งแวดล้อม เศรษฐกิจ การเมือง สังคม และวัฒนธรรมในเชิงสร้างสรรค์และลดผลกระทบในเชิงลบ

5) มีกฎ กติกาที่เห็นร่วมจากชุมชน สำหรับการจัดการท่องเที่ยวที่ชัดเจน และสามารถกำกับดูแลให้เป็นไปตามกติกาที่วางไว้

6) ชุมชนที่จัดการท่องเที่ยว สมาชิกในชุมชน ชาวบ้านทั่วไปและนักท่องเที่ยว ควรมีกระบวนการเรียนรู้ระหว่างกันและกันอย่างต่อเนื่อง เพื่อก่อให้เกิดการพัฒนากระบวนการทำงานการท่องเที่ยวโดยชุมชนให้ถูกต้องเหมาะสม และมีความชัดเจน

7) การท่องเที่ยวโดยชุมชน จะต้องมีความรู้พื้นฐานที่มาจากข้อตกลงร่วมภายในชุมชนด้วย เช่น ความสะอาด ความปลอดภัย การกระจายรายได้ที่เป็นธรรมของผู้ที่เกี่ยวข้อง และพิจารณาาร่วมกันถึงขีดความสามารถในการรองรับ

8) รายได้ที่ได้รับจากการท่องเที่ยว มีส่วนไปสนับสนุนการพัฒนาชุมชนและรักษาสิ่งแวดล้อม

9) การท่องเที่ยวจะไม่ใช่อำชีพหลักของชุมชน และชุมชนต้องดำรงอาชีพหลักของตนเองไว้ได้ ทั้งนี้หากอาชีพของชุมชนเปลี่ยนเป็นการจัดการท่องเที่ยว จะเป็นการทำลายชีวิตและจิตวิญญาณดั้งเดิมของชุมชนอย่างชัดเจน

10) องค์กรชุมชนมีความเข้มแข็งพอที่จะจัดการกับผลกระทบที่อาจเกิดขึ้นได้ และพร้อมจะหยุดเมื่อเกินความสามารถในการจัดการ ซึ่งสิ่งเหล่านี้หากมองในแง่ความพร้อมของชุมชนและประสิทธิภาพในการบริหารจัดการท่องเที่ยวในมิติของชุมชนแล้ว การท่องเที่ยวโดยชุมชนจะเป็นไปได้ด้วยดีนั้นยังต้องพิจารณาจากมิตินอกชุมชนที่เข้ามาเกี่ยวข้องด้วยได้แก่ การตลาด นโยบายรัฐที่เข้ามาสนับสนุน และพฤติกรรมของนักท่องเที่ยว เป็นต้น

7. กระบวนการทำงานเพื่อเสริมสร้างความเข้มแข็งของชุมชนในการจัดการท่องเที่ยวอยู่บนฐานวิสัยทัศน์และวัตถุประสงค์ ดังนี้ (พจนานุกรม, 2545, หน้า 175-177)

1) ชุมชนหลายแห่งตัดสินใจเปิดการท่องเที่ยวโดยชุมชนและเป็นฝ่ายจัดการเองนั้น มีรูปแบบการคิดตัดสินใจด้วยการมองวิสัยทัศน์ 3 รูปแบบด้วยกัน คือ

(1) มองกิจกรรมการท่องเที่ยวเป็นเครื่องมือหนึ่งในการเผยแพร่ข้อมูลข่าวสารกับคนภายนอกให้เกิดความรู้ความเข้าใจต่อสภาพปัญหาชุมชนที่ประสบอยู่ และหวังว่าจะได้เพื่อนที่เข้าใจร่วมแก้ไขปัญหาต่างๆ ร่วมกัน อันเป็นการเชื่อมโยงความสัมพันธ์ระหว่างคนต่างวัฒนธรรม เพื่อประสานการมีส่วนร่วมแก้ไขปัญหาของชุมชนนั้น

(2) การท่องเที่ยวทำให้เกิดผลกระทบทางสังคม วัฒนธรรม และสิ่งแวดล้อม จำเป็นที่ชุมชนต้องรวมตัวกันเข้ามาจัดการให้นักท่องเที่ยวและผู้ที่เกี่ยวข้องให้ปฏิบัติอยู่ในกฎ กติกาของชุมชน การจัด

ระเบียบการแบ่งปันผลประโยชน์แก่ผู้คนที่เกี่ยวข้องและผลประโยชน์ในชุมชน การสร้างมาตรฐานต่างๆ ของ การท่องเที่ยวโดยชุมชนเอง ทั้งนี้เพื่อไม่ให้เกิดผลกระทบมากเกินไปจนขีดความสามารถที่ชุมชนจะจัดการได้

(3) การท่องเที่ยวเป็นกระบวนการเรียนรู้ระหว่างคนกับธรรมชาติ เป็นการสร้างโอกาสในการ พัฒนาวัฒนธรรม ภูมิปัญญา และสิ่งแวดล้อม โดยมองที่รายได้เป็นเพียงแค่ผลพลอยได้จากกระบวนการเรียนรู้ ท่ามกลางการท่องเที่ยว

ซึ่งทั้ง 3 รูปแบบนี้มีพื้นฐานการคิดจากชุมชนเอง ที่มีความภูมิใจในวัฒนธรรม และภูมิปัญญา ของตนเองที่พร้อมจะสื่อต่อคนภายนอก โดยใช้การท่องเที่ยวเป็นเครื่องมือในการถ่ายทอดนอกจากนั้นแล้ว ชุมชนเองยังต้องการความเข้าใจ ความร่วมมือของนักท่องเที่ยวในเคารพในกฎ กติกา ที่ชุมชนร่วมกันสร้างไว้ เพื่อให้เกิดการเรียนรู้ร่วมกันของคนต่างวัฒนธรรม

2) วัตถุประสงค์ของการจัดการการท่องเที่ยวโดยชุมชน ซึ่งมาจากการกำหนดจากวิสัยทัศน์ที่ จัดทำร่วมกันในชุมชน และนำมากำหนดเป็นวัตถุประสงค์ที่เป็นรูปธรรม ให้ความชัดเจนขึ้นโดยชุมชนจะมี การกำหนดวัตถุประสงค์หลักอยู่ 4 ประการด้วยกัน คือ

(1) เพื่อให้กิจกรรมการท่องเที่ยว เป็นกิจกรรมเพื่อพัฒนาคุณภาพชีวิตที่เน้นคนเป็นศูนย์กลาง การพัฒนา เป็นกิจกรรมที่เชื่อมโยงกับกิจกรรมการพัฒนาชุมชนในรูปแบบอื่นๆ ที่ต้องเอื้ออำนวยการเรียนรู้ต่อกัน และกันได้ เช่น การท่องเที่ยวโดยชุมชนที่ไปเยือนชุมชนชาวประมงพื้นบ้าน นักท่องเที่ยวควรเกิดการเรียนรู้ บทบาทของประมงขนาดเล็กที่ทำหน้าที่อนุรักษ์ทรัพยากรชายฝั่งด้วย

(2) เพื่อให้กิจกรรมการท่องเที่ยวเป็นตัวกระตุ้นส่งเสริมให้ชุมชนโดยเฉพาะคนหนุ่มสาวได้ เข้าใจ ให้ความสำคัญ ขนบธรรมเนียม วัฒนธรรมประเพณีของชุมชนให้กลับฟื้นคืนสภาพได้ในระยะต่อไป

(3) เพื่อก่อให้เกิดการรวมตัวกันของคนในชุมชน ที่เผชิญต่อผลกระทบทางการท่องเที่ยว แบบเดิม ให้เข้ามามีส่วนร่วมจัดการลดผลกระทบดังกล่าว และจัดระเบียบชุมชนให้เป็นระบบที่ทำให้ชุมชนอยู่ ร่วมกันอย่างสันติสุข

(4) เพื่อเป็นเครื่องมือการเผยแพร่ให้ข้อมูลข่าวสารที่ถูกต้องของวัฒนธรรม ประเพณี วิถีชีวิต กับสาธารณชนภายนอก

จะเห็นได้ว่าในมิติของชุมชนไม่ได้มองเรื่องรายได้เป็นเรื่องหลัก ผิดกับในระดับนโยบายการ ท่องเที่ยวมักจะให้ความสำคัญเรื่องรายได้เป็นอันดับแรก หากเอาคุณค่า วิถีคิดที่เป็นพื้นฐานที่สำคัญใน สังคมไทย อันได้แก่ การมีน้ำใจ ความเอื้ออารี ประกอบกับการมีวิถีชีวิตที่สัมพันธ์กับธรรมชาติ ความรักใน ศิลปวัฒนธรรม อันเป็นทุนทางสังคมของคนไทย ก็จะทำให้การริเริ่มและมองการท่องเที่ยวได้ถูกทิศทางยิ่งขึ้น

#### 8. การประเมินความเป็นไปได้ของการจัดการท่องเที่ยวโดยชุมชน

เนื่องจากการจัดการท่องเที่ยวของชุมชนเป็นสิ่งที่ต้องเกี่ยวข้องกับคนภายนอก ดังนั้น ทักษะ ความชัดเจน การจัดการให้เหมาะสมจึงเป็นเรื่องที่ชุมชนเองยังมีความกังวลอยู่พอสมควร แม้ว่าจะมีปัจจัยที่ เอื้อ และการสนับสนุนจากภายนอกพอสมควร แต่ชุมชนเองต้องสามารถคาดการณ์ และประเมินว่า วิสัยทัศน์ วัตถุประสงค์ของการจัดการท่องเที่ยวโดยชุมชนนั้น ความเป็นไปได้มากน้อยเพียงไร โดยการร่วมกันอภิปราย

ระดมความคิดเห็นจากชุมชนให้กว้างขวางจนสามารถสรุปด้วยมติของชุมชนเอง ซึ่งมีองค์ประกอบการประเมินอยู่ 7 ประการ คือ

1) ผู้นำชุมชนและแกนนำชุมชน สามารถวิเคราะห์สถานการณ์ภายนอก และสภาพปัญหาชุมชนตลอดจนมองแนวทางแก้ไขปัญหาได้แบบชัดเจน และมองกิจกรรมการท่องเที่ยวเป็นกิจกรรมหนึ่ง หรือกิจกรรมร่วมเชื่อมต่อกับทิศทางแก้ไขปัญหาดังกล่าวโดยภาพรวมของชุมชนได้ แล้วจึงได้กำหนดเป็นวัตถุประสงค์เป้าหมายการทำกิจกรรมการท่องเที่ยว

2) การมีส่วนร่วมของชุมชนทั้งหมด เนื่องจากเป็นเรื่องที่ต้องเกี่ยวข้องกับสิทธิของชุมชน การจัดการทรัพยากรธรรมชาติ สิ่งแวดล้อม ขนบธรรมเนียมประเพณี วัฒนธรรมชุมชนที่ชุมชนต้องมีการคิดไตร่ตรองวินิจฉัย และร่วมตัดสินใจจะเปิดหมู่บ้านรองรับอย่างไร ควรเป็นรูปแบบใด ใครบ้างที่เกี่ยวข้อง ใครมีบทบาทจัดการอย่างไร และภายหลังจากท่องเที่ยวกลับแล้วมีการลดผลกระทบอย่างไร ด้วยวิธีการใด ตลอดจนการแบ่งปันผลประโยชน์ภายในชุมชน

3) ชุมชนต้องมีส่วนร่วมในการจัดตั้งองค์กรภายในชุมชน เพื่อรับผิดชอบกิจกรรมนี้ หรือผลักดันให้องค์กรชุมชนอื่นที่พิจารณาแล้วว่า มีความพร้อมทำหน้าที่รับผิดชอบเป็นหน่วยงานหนึ่งขององค์กรนั้นๆ แต่ทั้งนี้การดำเนินการขององค์กรต้องเป็นไปด้วยความโปร่งใส เพราะมีผลประโยชน์ที่เข้ามาเกี่ยวข้อง

4) การพิจารณาเอกลักษณ์เฉพาะถิ่น หรือของดีในชุมชนเพื่อจัดปรับเป็นกิจกรรมท่องเที่ยวให้สอดคล้องต่อชุมชน ส่งผลกระทบต่อสิ่งแวดล้อมและวัฒนธรรมให้น้อยที่สุดเท่าที่สามารถจะทำได้

5) ความพร้อมของผู้ที่สนใจจะเกี่ยวข้องกับกิจกรรมท่องเที่ยว จะมีบทบาทหลากหลายมากขึ้น คือจะมีผู้ที่เกี่ยวข้องกับที่พัก อาหาร การดูแลความปลอดภัย การนำพานักท่องเที่ยว การสื่อสาร และการแลกเปลี่ยนเรียนรู้ต้องไม่ใช่กระจุกตัวอยู่เฉพาะกลุ่มแกนนำภายในชุมชนเท่านั้น ควรมีระบบกระจายที่ทั่วถึงและเป็นธรรม

6) การเสริมสร้างบรรยากาศการเรียนรู้จากประสบการณ์จริง ที่ระดมรับนักท่องเที่ยวเพื่อสามารถจัดปรับกระบวนการให้เหมาะสม สอดคล้องยิ่งขึ้น และร่วมแก้ไขปัญหาดังกล่าวที่เกี่ยวเนื่อง ตลอดจนการลดผลกระทบของการท่องเที่ยวในครั้งต่อไป

7) ประสบการณ์ทักษะในการจัดการท่องเที่ยวโดยชุมชนที่ต้องบูรณาการความต้องการความเพลิดเพลิน ความตื่นตัวและการเรียนรู้ให้เป็นโปรแกรมและกิจกรรมการท่องเที่ยวที่เหมาะสมของแต่ละพื้นที่

### การท่องเที่ยวเชิงสร้างสรรค์

การท่องเที่ยวเชิงสร้างสรรค์ เป็นการท่องเที่ยวที่ไม่ขึ้นอยู่กับช่วงเวลาหรือเทศกาล ซึ่งเป็นประโยชน์ต่อทุกกลุ่มไม่ว่าจะเป็นที่พัก ร้านอาหาร ร้านขายของที่ระลึก เป็นการเพิ่มคุณค่าให้กับสถานที่ท่องเที่ยวเดิมให้มีคุณค่าสำหรับกลุ่มนักท่องเที่ยวคุณภาพ โดยลงทุนน้อยที่สุดจากทรัพยากรที่มีอยู่เดิม (ประเพณีวัฒนธรรม ศิลปะ วิถีชีวิต ฯลฯ) ในขณะเดียวกันก็สร้างศูนย์วัฒนธรรม ชุมชน ที่พัก หน่วยบริการนักท่องเที่ยว ที่อำนวยความสะดวกให้นักท่องเที่ยวได้เรียนรู้หรือทำกิจกรรมทางวัฒนธรรมได้สะดวกขึ้น โดยคำนึงถึงผลประโยชน์และสนับสนุนความยั่งยืนของชุมชนในระยะยาว



### 1. คุณลักษณะของการท่องเที่ยวเชิงสร้างสรรค์

การท่องเที่ยวเชิงสร้างสรรค์ เป็นกิจกรรมการท่องเที่ยวที่มีคุณลักษณะประกอบด้วย 1) ท่องเที่ยวกับเจ้าของบ้านมีความผูกพันระหว่างกัน 2) การแลกเปลี่ยนเรียนรู้ข้ามวัฒนธรรม 3) มีความเข้าใจอย่างลึกซึ้งซึ่งวัฒนธรรมของพื้นที่ที่ท่องเที่ยว ประสบการณ์จากการมีส่วนร่วม มีการแลกเปลี่ยนเรียนรู้ระหว่างกัน/ส่งผ่านส่งต่อประสบการณ์ เป็นผู้เข้าร่วมกิจกรรมมากกว่าผู้ชม นักท่องเที่ยวมีโอกาสพัฒนาศักยภาพในการสร้างสรรค์ของตนเองและมีส่วนร่วมในการตัดสินใจ จัดจำประทับใจเข้าใจ การท่องเที่ยวแบบเฉพาะเจาะจง (สุดแดน วิสุทธิลักษณ์, 2555, หน้า 20-21)

### 2. ฐานคิดและที่มาของการท่องเที่ยวเชิงสร้างสรรค์

ฐานคิดและที่มาของการท่องเที่ยวเชิงสร้างสรรค์เกิดจากนักท่องเที่ยวรุ่นใหม่มีความปรารถนาที่จะเข้าไปมีส่วนร่วมในทางวัฒนธรรมของพื้นที่หรือในอัตลักษณ์ของพื้นที่ที่ท่องเที่ยวนั้นๆ ในภาพรวม การท่องเที่ยวเชิงสร้างสรรค์จึงเป็นแหล่งท่องเที่ยวที่มีความสนใจเปลี่ยนไปจากเดิม คือ วัฒนธรรมที่จับต้องได้ (tangible cultural resource) เช่น พิพิธภัณฑสถานประวัติศาสตร์ อนุสรณ์สถาน ไปสู่ทรัพยากรทางวัฒนธรรมที่เป็นนามธรรม (intangible cultural resource) เช่น ภาพลักษณ์ อัตลักษณ์ วิถีชีวิต บรรยากาศ เป็นต้น

### 3. รูปลักษณ์ของการท่องเที่ยวเชิงสร้างสรรค์

เกร็ก ริชาร์ด (Richards, 2010) เสนอรูปลักษณ์พื้นฐานของการท่องเที่ยวเชิงสร้างสรรค์ใน 2 ลักษณะ

1) ใช้การสร้างสรรค์เป็นกิจกรรมของนักท่องเที่ยว โดยให้นักท่องเที่ยวเข้าไปมีส่วนร่วมในพื้นที่ท่องเที่ยวนั้นๆ

2) ใช้การสร้างสรรค์เป็นฉากหลังของนักท่องเที่ยว โดยการสร้างบรรยากาศในแหล่งท่องเที่ยวนั้นๆ ให้มีเสน่ห์เพิ่มขึ้น เช่น หลักสูตรการทำอาหารพื้นเมือง หลักสูตรการทอผ้า เป็นต้น

นักท่องเที่ยวเชิงสร้างสรรค์พร้อมจะเข้าไปมีส่วนร่วมในการเรียนรู้ การลงมือทำและมีความสุข เพื่อที่จะบรรลุการพัฒนาใหม่ๆ ของตนเอง ดังนั้น นักท่องเที่ยวเชิงสร้างสรรค์ถือเป็นกระบวนทัศน์ใหม่ จึงเป็นทางเลือกใหม่ของการท่องเที่ยวและของนักท่องเที่ยวในปัจจุบัน ที่นอกจากจะเป็นแนวโน้มใหม่ของนักท่องเที่ยวแล้ว ยังช่วยเปิดโอกาสให้มีการเรียนรู้ทางข้ามวัฒนธรรม ให้ความสำคัญกับความผูกพันระหว่างนักท่องเที่ยวกับเจ้าของบ้าน โดยเชื่อมั่นว่าการเรียนรู้ร่วมทำกิจกรรมอันมีคุณค่าของชุมชน จะช่วยทำให้เกิดความจดจำอย่างลึกซึ้งถึงจิตวิญญาณของพื้นที่ของการท่องเที่ยวอย่างแท้จริง ช่วยสร้างเสริมมูลค่าในเศรษฐกิจให้กับชุมชน โดยมีความสมดุลของสังคม วัฒนธรรม เศรษฐกิจและสิ่งแวดล้อมของชุมชนและประเทศชาติเป็นเป้าหมายสำคัญ

### 4. ลักษณะเฉพาะของการท่องเที่ยวเชิงสร้างสรรค์

การท่องเที่ยวเชิงสร้างสรรค์ ประกอบด้วยคุณลักษณะเฉพาะ 5 ประการ (Richards, 2010) ดังนี้

1) เป็นรูปแบบการท่องเที่ยวที่เพิ่มทักษะให้กับนักท่องเที่ยว ซึ่งการพัฒนาทักษะของนักท่องเที่ยวสามารถเกิดขึ้นได้จากการที่นักท่องเที่ยวเข้ามามีส่วนร่วมในกิจกรรมการท่องเที่ยว อาทิ ในกิจกรรมการท่องเที่ยวด้านการทอผ้าพื้นเมือง จะสร้างทักษะด้านการทอผ้าให้กับนักท่องเที่ยว หรือในกิจกรรมการ

ท่องเที่ยวด้านการปรุงอาหาร นักท่องเที่ยวจะได้ทักษะการปรุงอาหารจากการมีส่วนร่วมในกิจกรรมการประกอบอาหาร เป็นต้น

2) เป็นรูปแบบการท่องเที่ยวที่มีสินค้าหลักคือ ทักษะและประสบการณ์ด้านวัฒนธรรมที่เกิดจากการเข้าร่วมกิจกรรมการท่องเที่ยว ประสบการณ์จะกลายเป็นสินค้า เช่น ประสบการณ์ทางดนตรีพื้นเมืองและวัฒนธรรมท้องถิ่นที่ได้จากการเข้าร่วมงานเทศกาลดนตรี ประสบการณ์และทักษะด้านศิลปะการวาดภาพ การแกะสลัก จากการเข้าร่วมงานศิลปะ เป็นต้น

3) เป็นรูปแบบการท่องเที่ยวที่เปลี่ยนจากการขายทรัพยากรการท่องเที่ยวที่จับต้องได้สู่ทรัพยากรการท่องเที่ยวที่จับต้องไม่ได้ เปลี่ยนจากการขายสินค้าที่เป็นวัตถุไปสู่การขายสินค้าที่เรียกว่า “ประสบการณ์” เช่น การขายสินค้าที่เป็นการขายและการสอนจากฝีมืออาชีพในท้องถิ่น เป็นต้น

4) เป็นรูปแบบการท่องเที่ยวที่เปลี่ยนจากสินค้าที่เป็นวัฒนธรรมระดับสูงไปสู่สินค้าที่เป็นวัฒนธรรมประจำวัน เพื่อให้นักท่องเที่ยวสามารถเรียนรู้ สัมผัสถึงความเป็นท้องถิ่น และสร้างความเข้าใจเกี่ยวกับวัฒนธรรมท้องถิ่นได้ง่ายขึ้น โดยวัฒนธรรมระดับสูง เป็นวัฒนธรรมที่นักท่องเที่ยวจำเป็นต้องไปเยี่ยมชม ได้แก่ พิพิธภัณฑสถาน วัดพระธาตุ อนุสาวรีย์ ส่วนวัฒนธรรมประจำวันจะเป็นวัฒนธรรมท้องถิ่นอย่างแท้จริงที่มีอยู่ตามชนบทในวิถีชีวิตประจำวัน เช่น ตลาดนัดท้องถิ่น ตลาดน้ำร้านอาหารพื้นบ้าน ร้านจำหน่ายสินค้าพื้นเมือง เป็นต้น

5) เป็นรูปแบบการท่องเที่ยวที่เปิดโอกาสให้นักท่องเที่ยวมีส่วนร่วมในการทำกิจกรรมการท่องเที่ยวร่วมกับชุมชนท้องถิ่น นักท่องเที่ยวจะได้สัมผัสถึงวิถีชีวิตของคนในท้องถิ่นอย่างแท้จริง ตัวอย่างเช่น การท่องเที่ยวเชิงสร้างสรรค์ของตำบลโคกสูง อำเภอพัฒนานิคม จังหวัดลพบุรีจังหวัดลพบุรี ได้จัดให้มีกิจกรรมการท่องเที่ยวเชิงสร้างสรรค์หลายรูปแบบ เช่น การทำอาหารคาวหวานพื้นบ้าน การทอผ้า การตัดใช้ในพิธีการ การทำของเล่นจากใบตาล เป็นต้น โดยนักท่องเที่ยวสามารถเลือกได้ว่าต้องการเข้าร่วมกิจกรรมการท่องเที่ยวรูปแบบใด โดยแต่ละกิจกรรมจะมีชาวบ้านในท้องถิ่นคอยให้คำแนะนำในการดำเนินกิจกรรมนั้นๆ เป็นต้น

6) เป็นรูปแบบการท่องเที่ยวที่ต้องมีความโดดเด่นแตกต่างกันด้านทรัพยากรการท่องเที่ยว เพื่อสร้างเอกลักษณ์ให้กับแหล่งท่องเที่ยว เนื่องจากนักท่องเที่ยวต้องการประสบการณ์ใหม่ๆ ที่มีความแตกต่างกัน อาทิ เมืองบาร์เซโลนา ประเทศสเปน มีความโดดเด่นด้านอาหารพื้นเมือง จึงนำจุดเด่นด้านนี้มาพัฒนาเป็นการท่องเที่ยวเชิงสร้างสรรค์โดยจัดให้มีกิจกรรมการสอนการทำอาหารวิธีการปรุงอาหาร ทั้งอาหารคาวและอาหารหวานให้กับนักท่องเที่ยว ซึ่งกิจกรรมการท่องเที่ยวดังกล่าวถือว่าเป็นเอกลักษณ์เฉพาะตัวของท้องถิ่น

บุญยศฤกษ์ อเนกสุข (2558, หน้า 114-115) กล่าวว่า มิติผู้ให้บริการนักท่องเที่ยวกระบวนการให้บริการทางการท่องเที่ยวที่ต้องสัมพันธ์กันระหว่าง การวางแผนการท่องเที่ยวทางวัฒนธรรมทั้งในด้านการตลาด การให้บริการ และการตรวจสอบ และประเมินการให้บริการ และประสบการณ์ที่นักท่องเที่ยวได้รับ ได้แก่ การวางแผน เพื่อสร้างสรรค์กิจกรรมต่างๆ ของการท่องเที่ยวเชิงวัฒนธรรมให้ตรงกับความต้องการของนักท่องเที่ยว ตลอดจนสร้างมูลค่าเพิ่มจากทุนทางวัฒนธรรมอีกด้วย

### การวิเคราะห์รูปแบบธุรกิจ

โดยอาศัยแบบจำลองรูปแบบธุรกิจ (Business Model Canvas) มาเป็นเครื่องมือจากการวิเคราะห์ภาพรวมของการพัฒนาการท่องเที่ยวเชิงสร้างสรรค์บนฐานทุนทางวัฒนธรรมของชุมชนลุ่มน้ำบางขาม จังหวัดลพบุรี ในปัจจุบัน เพื่อเป็นเครื่องมือช่วยในการวางแผนธุรกิจได้อย่างครอบคลุม โดยเน้นการวิเคราะห์การปฏิบัติงาน และปรับปรุงการทำงานอย่างมีระบบ เพื่อเพิ่มคุณภาพการให้บริการอย่างเป็นระบบ สามารถเพิ่มคุณภาพการบริการและสร้างคุณค่าให้มีความโดดเด่น มีกลุ่มเป้าหมายอย่างเด่นชัด บริการที่ประทับใจ ที่มีโอกาสสัมผัสวิถีชุมชน เป็นผลให้สามารถสร้างรายได้ให้กับชุมชน แต่ละองค์ประกอบของแบบจำลองรูปแบบธุรกิจ ทั้ง 9 องค์ประกอบ (Business Model Canvas, 2559: วิทยุ กิ่งหิรัญวัฒนา, 2557) ดังนี้ 1) Value Propositions (คุณค่าของบริการ) 2) Customer Segments (การแบ่งตลาดของกลุ่มลูกค้า) 3) Channels (ช่องทางการตลาด) 4) Customer Relationships (ความสัมพันธ์กับลูกค้า) 5) Key Resources (แหล่งทรัพยากรหลัก) 6) Key Activities (กิจกรรมหลักที่ทำ) 7) Key Partners (พันธมิตรทางการค้า) 8) Cost Structure (โครงสร้างต้นทุน) และ 9) Revenue Streams (รูปแบบรายได้)

### งานวิจัยที่เกี่ยวข้อง

ชุกกลิ่น อุณวิจิตร (2550) ได้ศึกษาเรื่อง การพัฒนาชุมชนต้นแบบของการท่องเที่ยวโดยชุมชนในจังหวัดเชียงราย พบว่า เกณฑ์ชี้วัดชุมชนต้นแบบที่พัฒนาได้ มีความสำคัญตามลำดับ คือ องค์ประกอบด้านการจัดการด้านองค์กรชุมชน ด้านการเรียนรู้ ด้านทรัพยากรธรรมชาติและวัฒนธรรมชุมชนที่มีศักยภาพเป็นชุมชนต้นแบบของจังหวัดเชียงรายสองชุมชนคือ ชุมชนบ้านร่องปลายนาเป็นต้นแบบของการท่องเที่ยวเชิงวิสาหกิจชุมชน ชุมชนบ้านแสนใจพัฒนาเป็นต้นแบบของการท่องเที่ยวเชิงนิเวศวัฒนธรรม ปัจจัยภายในที่ส่งผลให้ชุมชนประสบความสำเร็จคือ ศักยภาพด้านภูมิปัญญาท้องถิ่น อัตลักษณ์ของชุมชน การมีส่วนร่วมของชุมชน การจัดการความรู้ในชุมชนและการบริหารเครือข่ายภายในชุมชน ปัจจัยภายนอกคือ การสนับสนุนด้านทรัพยากรและการสนับสนุนจากหน่วยงานภาครัฐและการเป็นเครือข่ายองค์กรภายนอกทั้งในประเทศและต่างประเทศ

วีระพล ทองมา (2551) ได้ศึกษาเรื่อง กลยุทธ์การบริหารจัดการธุรกิจการท่องเที่ยวโดยชุมชนบนพื้นที่สูงในจังหวัดเชียงใหม่ พบว่า การบริหารจัดการธุรกิจการท่องเที่ยวโดยชุมชนมีจุดแข็งด้านเอกลักษณ์ทางด้านวัฒนธรรม ประเพณี และวิถีชีวิตชนเผ่า โดยเฉพาะอย่างยิ่งการแต่งกายและภาษาพูด มีจุดอ่อนคือ ราคาของสินค้าและผลิตภัณฑ์ยังไม่มีมาตรฐาน รวมทั้งยังไม่มีการสร้างตราสัญลักษณ์ผลิตภัณฑ์ชุมชนอย่างเด่นชัดสำหรับโอกาส พบว่า การบริหารจัดการธุรกิจการท่องเที่ยวของชุมชนสามารถเชื่อมโยงแหล่งท่องเที่ยวที่ใกล้เคียงกัน และแนวโน้มของนักท่องเที่ยวที่ให้ความสนใจในการท่องเที่ยวชนเผ่าเพิ่มขึ้น ส่วนอุปสรรคในการบริหารจัดการธุรกิจการท่องเที่ยวโดยชุมชน คือ ปัจจุบันมีการแข่งขันทางการท่องเที่ยวเพิ่มมากขึ้น หรือแม้แต่ปัญหาทางเศรษฐกิจ รวมทั้งการกำหนดราคาของบริษัทนำเที่ยวและผู้ประกอบการที่ไม่มีความแน่นอน และยังพบว่า สมาชิกชมรมธุรกิจการท่องเที่ยวโดยชุมชนได้ร่วมกันวางแผนการดำเนินงานตามกลยุทธ์การตลาดที่เหมาะสมในแต่ละชุมชน ใน 4 ด้าน คือ 1) การส่งเสริมการตลาด 2) การสร้างเครือข่ายพันธมิตร

และประสานงานระหว่างหน่วยงาน 3) การพัฒนาศักยภาพองค์กรชุมชนให้มีความเข้มแข็งทางการท่องเที่ยว และ 4) การพัฒนารูปแบบกิจกรรมการท่องเที่ยว ให้สอดคล้องกับวิสัยทัศน์ ภารกิจ และเป้าหมายของชุมชน เพื่อให้การดำเนินงานของธุรกิจการท่องเที่ยวประสบความสำเร็จโดยชุมชนและเพื่อชุมชนอย่างแท้จริง

พรทิพย์ กิจเจริญไพศาล (2553) ได้ศึกษาเรื่องการศึกษาทรัพยากรท่องเที่ยวเชิงวัฒนธรรมของชุมชนชาวมอญเพื่อส่งเสริมการท่องเที่ยวเชิงนิเวศในจังหวัดปทุมธานี พบว่าจังหวัดปทุมธานีมีทรัพยากรท่องเที่ยวที่มีศักยภาพสูง โดดเด่นด้านวัฒนธรรมและวิถีชีวิตของชาวมอญ ด้าน ประวัติศาสตร์ ด้านโบราณสถานและโบราณวัตถุ ได้แก่ วัดมอญ เตาโอ่งอ่างเครื่องปั้นดินเผา ตุ่มสามโคก ตลอดจนด้านประเพณี เทศกาล ได้แก่ งานสงกรานต์ งานแห่เสาหงส์ธงตะขาบ และวิถีชีวิตของชุมชนชาวมอญ ได้แก่ อาหารการกิน การแต่งกายแนวทางการส่งเสริมการท่องเที่ยวเชิงนิเวศในจังหวัดปทุมธานี ควรเน้นการพัฒนาคุณค่าทางศิลปวัฒนธรรมของชุมชนชาวมอญ อนุรักษ์และถ่ายทอดภูมิปัญญา และองค์ความรู้ให้คงอยู่อย่างต่อเนื่องแนวทางการพัฒนาด้านกิจกรรมท่องเที่ยวของชุมชนชาวมอญ ควรพัฒนาด้านการคมนาคม โดยการปรับปรุงถนน และพัฒนาเส้นทาง การเดินทางไปสู่แหล่งท่องเที่ยวให้เชื่อมโยงถึงกันตลอดจนพัฒนาด้านบริการและสิ่งอำนวยความสะดวก โดยการให้ข้อมูลด้านการท่องเที่ยวกับนักท่องเที่ยว ควบคู่กับการให้ความรู้ด้านการท่องเที่ยวเชิงนิเวศ

พนิตสุภา ธรรมประมวล และกาสัก เต๊ะขันหมาก (2553) ได้ศึกษาเรื่อง กลยุทธ์และแผนการตลาด เพื่อส่งเสริมการท่องเที่ยวเชิงวัฒนธรรมแบบมีส่วนร่วมในจังหวัดลพบุรี พบว่านักท่องเที่ยวมีความคาดหวังในระดับมาก การมีส่วนร่วมของประชาชนในการพัฒนาการท่องเที่ยวเชิงวัฒนธรรมอยู่ในระดับปานกลาง ในขณะที่แหล่งท่องเที่ยวเชิงวัฒนธรรมในจังหวัดลพบุรีมีโอกาสอยู่ในธุรกิจการท่องเที่ยวและมีความแข็งแกร่งในธุรกิจการท่องเที่ยว และได้เสนอกลยุทธ์และแผนการตลาดเพื่อส่งเสริมการท่องเที่ยวเชิงวัฒนธรรมในจังหวัดลพบุรี 4 กลยุทธ์สำคัญ คือ กลยุทธ์ที่ 1 การจัดกิจกรรมส่งเสริม/สร้างโอกาสการท่องเที่ยวเพื่อการเรียนรู้ ประวัติศาสตร์และวัฒนธรรมในจังหวัดลพบุรี กลยุทธ์ที่ 2 การพัฒนาบุคลากรเพื่อการท่องเที่ยวเชิงวัฒนธรรมในจังหวัดลพบุรี กลยุทธ์ที่ 3 การจัดการภูมิทัศน์ของแหล่งท่องเที่ยวเชิงวัฒนธรรมในจังหวัดลพบุรี และกลยุทธ์ที่ 4 การพัฒนาเส้นทางสู่แหล่งท่องเที่ยวเชิงวัฒนธรรมในจังหวัดลพบุรี

สุชน อินทเสมอ (2555) ที่ศึกษาเรื่อง ยุทธศาสตร์การพัฒนาการท่องเที่ยวแบบยั่งยืนจังหวัดประจวบคีรีขันธ์: กรณีศึกษาตำบลปากน้ำปราณ ที่พบว่า ยุทธศาสตร์การพัฒนาการท่องเที่ยวได้วิสัยทัศน์คือ “พัฒนาการท่องเที่ยวเชิงนิเวศ เพิ่มมูลค่าผลิตภัณฑ์ชุมชน ปลุกจิตสำนึกการอนุรักษ์ทรัพยากรธรรมชาติ (เพื่อพัฒนาการท่องเที่ยวแบบยั่งยืน)” มี 4 ประเด็นยุทธศาสตร์ ได้แก่ 1) พัฒนาแหล่งท่องเที่ยวและส่งเสริมกิจกรรมการท่องเที่ยวเชิงนิเวศ 2) ส่งเสริมและเพิ่มมูลค่าผลิตภัณฑ์ชุมชน 3) การบริหารจัดการการท่องเที่ยวแบบบูรณาการ และ 4) ส่งเสริมการมีส่วนร่วมทุกภาคส่วนเพื่อพัฒนาการท่องเที่ยวแบบยั่งยืน

กาสัก เต๊ะขันหมาก พนิตสุภา ธรรมประมวล และกานดา เต๊ะขันหมาก (2557) ได้ศึกษาเรื่อง ยุทธศาสตร์การพัฒนาศักยภาพพุนทางวัฒนธรรมในการส่งเสริมการท่องเที่ยวเพื่อเศรษฐกิจเชิงสร้างสรรค์จังหวัดอ่างทอง มีข้อค้นพบที่สำคัญ คือจังหวัดอ่างทองมีพุนทางวัฒนธรรมที่มีศักยภาพในการส่งเสริมการท่องเที่ยวเพื่อเศรษฐกิจเชิงสร้างสรรค์จำนวนมาก ดังนั้น ยุทธศาสตร์การพัฒนาศักยภาพพุนทางวัฒนธรรมในการส่งเสริมการท่องเที่ยวเพื่อเศรษฐกิจเชิงสร้างสรรค์จังหวัดอ่างทอง ประกอบด้วย 2 ยุทธศาสตร์สำคัญ คือ

1) การศึกษาและพัฒนาศักยภาพทางวัฒนธรรมในชุมชน/ท้องถิ่นต่างๆ ในการส่งเสริมการท่องเที่ยวเพื่อเศรษฐกิจเชิงสร้างสรรค์ และ 2) การสร้างโอกาส ส่งเสริม สนับสนุน กระตุ้น และอำนวยความสะดวกให้เกิดการพัฒนาศักยภาพทางวัฒนธรรมในชุมชน/ท้องถิ่นต่างๆ ในการส่งเสริมการท่องเที่ยวเพื่อเศรษฐกิจเชิงสร้างสรรค์ของหน่วยงาน องค์กร และสถาบัน ทั้งของรัฐและเอกชน ทั้งในและนอกชุมชน/ท้องถิ่น

สาธิตา รุ่งพัฒนาพงศ์ (2557) ได้ศึกษาเรื่อง องค์ประกอบของความยั่งยืนสำหรับการท่องเที่ยวเชิงสร้างสรรค์ : กรณีศึกษาชุมชนอัมพวา จังหวัดสมุทรสงคราม พบว่า องค์ประกอบของความยั่งยืนสำหรับการท่องเที่ยวเชิงสร้างสรรค์ของชุมชนอัมพวาประกอบด้วย 5 องค์ประกอบสำคัญ คือ นักท่องเที่ยวหัวใจสร้างสรรค์ เจ้าบ้านเข้มแข็งและสร้างสรรค์ กิจกรรมและปฏิสัมพันธ์แท้จริงไม่จัดสร้าง กระบวนการควบคุมภายในเข้มแข็งและครอบคลุม และประโยชน์เข้าถึงอย่างเท่าเทียม สำหรับเสนอแนะต่อการจัดการท่องเที่ยวเชิงสร้างสรรค์ของชุมชนอัมพวา ข้อ ได้แก่ การสร้างความรู้ความเข้าใจที่แก่นักท่องเที่ยวและเจ้าบ้าน การเสริมสร้างความเข้มแข็งของชุมชนการท่องเที่ยวเชิงสร้างสรรค์ การกำหนดกระบวนการควบคุมภายในเพื่อสร้างความเท่าเทียมในการเข้าถึงประโยชน์ของชุมชน รวมถึงการพัฒนากิจกรรมและปฏิสัมพันธ์ของการท่องเที่ยวเชิงสร้างสรรค์ไปสู่ระดับการพัฒนาบริการใหม่เชิงความสัมพันธ์กับชุมชน

วัฒน์จิรัชย์ เวชชนินนาท (2559) ได้ศึกษาเรื่อง การพัฒนาส่วนประสมทางการตลาดของแหล่งท่องเที่ยวทางประวัติศาสตร์เพื่อส่งเสริมการท่องเที่ยวอย่างยั่งยืนในจังหวัดอุดรธานี พบว่า แหล่งท่องเที่ยวทางประวัติศาสตร์ในจังหวัดอุดรธานีควรค้นหาและสร้างอัตลักษณ์เพื่อพัฒนาศักยภาพทางการตลาดของแหล่งท่องเที่ยวให้สอดคล้องกับกลุ่มนักท่องเที่ยวเป้าหมาย ร่วมกันจัดรายการนำเที่ยวเชื่อมโยงแหล่งท่องเที่ยวทางประวัติศาสตร์และแหล่งท่องเที่ยวใกล้เคียงเพื่อเพิ่มกิจกรรมการท่องเที่ยวให้นักท่องเที่ยวได้ศึกษาและเรียนรู้มากยิ่งขึ้นสอดคล้องกับข้อค้นพบของการศึกษา แหล่งท่องเที่ยวทางประวัติศาสตร์ในจังหวัดอุดรธานีวางแผนร่วมกันจัดรายการนำเที่ยวเชื่อมโยงแหล่งท่องเที่ยวทางประวัติศาสตร์

สุดอนอม ต้นเจริญต้นเจริญ (2559) ได้ศึกษาเรื่อง การท่องเที่ยวโดยชุมชนเพื่อชุมชนและท้องถิ่น พบว่า ผู้ที่เกี่ยวข้องกับการท่องเที่ยว ทั้งภาครัฐ เอกชน และภาคประชาชน จำเป็นจะต้องมีหลักการจัดการที่ดี ด้านการอนุรักษ์และเสริมสร้างศักยภาพของการใช้ทรัพยากรท่องเที่ยว เพื่อเพิ่มโอกาสในการสร้างงานสร้างรายได้ ความเข้มแข็งของชุมชนและการพึ่งตนเอง ตลอดจนคุณภาพ ของแหล่งท่องเที่ยวและปริมาณของนักท่องเที่ยวมากยิ่งขึ้น มีผลต่อการประกอบอาชีพ และคุณภาพชีวิต ที่ดียิ่งขึ้นได้อย่างยั่งยืน โดยยึดมั่นต่อการปฏิบัติตามแนวทางการท่องเที่ยวโดยชุมชนอย่างยั่งยืน โดย แสวงหาการสนับสนุนสำคัญจากองค์กรปกครองส่วนท้องถิ่น รวมถึงเทศบาล อบต. ใกล้เคียง สถาบันการศึกษา ชุมชนข้างเคียง ร้านค้าต่างๆ นักธุรกิจร่วมกันสนับสนุนกิจกรรมหรือกองทุนเพื่อพัฒนา ด้านการท่องเที่ยวโดยชุมชน ชี้ให้เห็นว่าการท่องเที่ยวโดยชุมชนทุกพื้นที่ ไม่ว่าจะในประเทศไทยใด จะยั่งยืน ได้ สมาชิกในชุมชนด้วยความเข้าใจในแนวคิดของการท่องเที่ยวโดยชุมชนประสานประสานกับการวางแผน การตลาดการท่องเที่ยว (7P's) การมีส่วนร่วมในกิจกรรมที่เกี่ยวข้องกับการท่องเที่ยวอย่างชัดเจนและ ต่อเนื่อง ซึ่งสอดคล้องกับความหมาย องค์ประกอบ และหลักการการจัดการท่องเที่ยวโดยชุมชนเพื่อชุมชน และท้องถิ่น

บุญยสุภะ อเนกสุข และวศิน ปัญญาธรรมากุล (2559) ได้ศึกษาเรื่อง การพัฒนารูปแบบและผลิตภัณฑ์ทางการท่องเที่ยวในจังหวัดพิษณุโลก เพื่อรองรับนักท่องเที่ยวชาวไทยและนักท่องเที่ยวในกลุ่มอาเซียน พบว่า นโยบายการท่องเที่ยวของจังหวัดถูกจำกัดให้อยู่ภายใต้เครือข่ายของกลุ่มจังหวัดภาคเหนือตอนล่าง รูปแบบและผลิตภัณฑ์ที่สนองตอบความสนใจของนักท่องเที่ยวชาวไทยได้แก่ รูปแบบการท่องเที่ยวเชิงวัฒนธรรม รูปแบบการท่องเที่ยวเชิงนิเวศ และรูปแบบและผลิตภัณฑ์สนองตอบความสนใจของนักท่องเที่ยว โดยควรพัฒนาผลิตภัณฑ์ด้านการ คมนาคมขนส่ง บริษัทนำเที่ยว ที่พัก ร้านอาหาร และธุรกิจจำหน่ายของที่ระลึก ตามลำดับ

ชุดิกานัญจน์ กันทะอุ (2560) ที่ศึกษาเรื่อง การท่องเที่ยวโดยชุมชนเป็นฐาน : กรณีศึกษาบ้านร่องพอง ตำบลร่องพอง อำเภอเมือง จังหวัดแพร่ ที่พบว่า ศักยภาพบ้านร่องพองมีความพร้อมรองรับนักท่องเที่ยว แต่ไม่สามารถดำเนินการจัดการท่องเที่ยวให้เป็นหมู่บ้านเพื่อส่งเสริมการท่องเที่ยวได้ ทั้งนี้ต้องเพิ่มศักยภาพในการจัดการท่องเที่ยวโดยเฉพาะการมีส่วนร่วมจากประชาชนโดยสร้างเครือข่ายระหว่างชุมชน หน่วยงานในท้องถิ่นเพื่อขับเคลื่อนการท่องเที่ยวให้ยั่งยืนต่อไป สอดคล้องกับ ทวีพร นาคา สิทธิชัย พรหมสุวรรณ เสรี วงษ์มณฑา และธาดากร ธนาภทรกุล (2560) ที่ศึกษาเรื่อง แนวทางกลยุทธ์การสื่อสารการตลาดที่เหมาะสมเพื่อใช้ในการแข่งขันของการท่องเที่ยวในเขตภาคใต้ตอนบน โดยผ่านกระบวนการที่มีชื่อว่า “NICE” ประกอบด้วย 1) Network การท่องเที่ยวแห่งประเทศไทยและผู้ประกอบการในเขตภาคใต้ตอนบนมีการสร้างเครือข่ายที่เข้มแข็งเพื่อร่วมกันวางแผนดำเนินการทางการท่องเที่ยว 2) Identity การท่องเที่ยวแห่งประเทศไทยและผู้ประกอบการ ควรมีการสร้างอัตลักษณ์ของจังหวัดที่มีความโดดเด่นที่ชัดเจน 3) Communication Integration การบูรณาการเครื่องมือการสื่อสารการตลาด และยังสอดคล้องกับ นันทพร อดิเกรโชติกุล และ เกศรินทร์ โชคเพิ่มพูน (2561) ที่ศึกษาเรื่อง การพัฒนาการประชาสัมพันธ์การท่องเที่ยว ของ อบต.มะเกลือใหม่ ตำบลมะเกลือใหม่ อำเภอสูงเนิน จังหวัดนครราชสีมา พบว่าปัจจุบันมีการเผยแพร่ข้อมูลการท่องเที่ยวผ่านสื่อต่างๆน้อยมากและ ขาดการเชื่อมโยงแหล่งท่องเที่ยวต่างๆ รวมทั้งขาดข้อมูลในเรื่องของที่ระลึก สำหรับแนวทางการพัฒนาการประชาสัมพันธ์ การท่องเที่ยวพบว่า ชุมชนต้องการให้ออบต. ประชาสัมพันธ์บนเว็บไซต์ และเพิ่มเนื้อหาข้อมูลของแหล่งท่องเที่ยวและของที่ระลึก ป้ายประชาสัมพันธ์ที่นำเสนอเอกลักษณ์ของแหล่งท่องเที่ยว รวมทั้งควรเปิดโอกาสให้ชุมชนเข้ามามีส่วนร่วมในการจัดทำสื่อประชาสัมพันธ์การท่องเที่ยว

จากการศึกษาเอกสารและงานวิจัยที่เกี่ยวข้อง สรุปได้ว่า กลยุทธ์การพัฒนาการท่องเที่ยวเชิงสร้างสรรค์บนฐานทุนทางวัฒนธรรมของชุมชนลุ่มน้ำบางขาม จังหวัดลพบุรี ต้องคำนึงถึงการบริหารจัดการรูปแบบการท่องเที่ยวตามความต้องการของนักท่องเที่ยวแต่ละกลุ่ม โดยให้สอดคล้องกับทรัพยากรในลุ่มน้ำบางขามในแต่ละช่วงฤดูกาลหรือเทศกาลประเพณีต่างๆ ของชุมชน รวมถึงต้องสร้างเครือข่ายขยายการท่องเที่ยวโดยความร่วมมือสมาชิกกลุ่มเครือข่ายอย่างสมดุลด้านผู้นำ สถานที่ ด้านเส้นทางการคมนาคม อีกทั้งการพัฒนาผลิตภัณฑ์ชุมชนโดยเน้นที่คุณภาพ ความสดใหม่ ความประณีต ราคายุติธรรม และการออกแบบบรรจุภัณฑ์ จากวัสดุท้องถิ่นรักษาสิ่งแวดล้อมที่สอดคล้องกับความต้องการของผู้ซื้อหรือนักท่องเที่ยว แนวทางการพัฒนาผลิตภัณฑ์ของที่ระลึกพื้นเมืองต้องอาศัยความร่วมมือของหน่วยงานที่เกี่ยวข้องในการที่เหมาะสมและสอดคล้องกับทรัพยากรท้องถิ่นและความต้องการของนักท่องเที่ยวโดยอาศัยคำนึงถึงพฤติกรรม

การซื้อขายสินค้า ควรสื่อวัฒนธรรมภูมิปัญญาและชุมชน และเพิ่มชนิดสินค้าให้มีความหลากหลาย มีความเป็นเอกลักษณ์เฉพาะถิ่น พัฒนาบุคลากรและพนักงานที่เกี่ยวข้องกับการขาย หน่วยงานที่เกี่ยวข้องกับการท่องเที่ยว ควรร่วมมือกันในการโฆษณาประชาสัมพันธ์แหล่งท่องเที่ยว รายละเอียดโปรแกรมการท่องเที่ยว ให้เป็นที่รู้จักแพร่หลายมากยิ่งขึ้น โดยนำข้อมูลและผลการศึกษาวิจัยมาเป็นกรอบแนวคิดในการวิจัยในครั้งนี้ เพื่อผลที่จะนำไปปรับปรุงและพัฒนาแหล่งท่องเที่ยวต่อไป

### แนวคิด ทฤษฎี และกรอบแนวความคิดของการวิจัย

แนวคิด ทฤษฎี และกรอบแนวความคิดของการวิจัย มีดังนี้

#### 1. แนวคิดศักยภาพทุนทางวัฒนธรรม

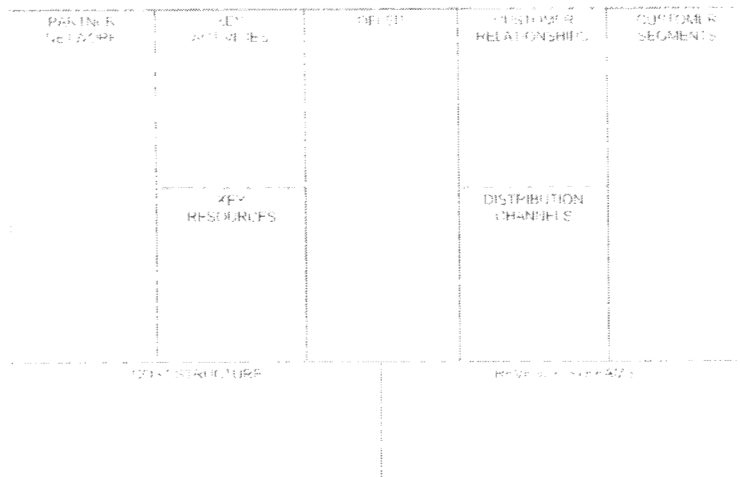
ทุนทางวัฒนธรรมของชุมชนบางขาม ตำบลทองเอน ประกอบด้วย

1) ทุนทางวัฒนธรรมที่เป็นรูปธรรม (tangible cultural assets) ได้แก่ วัฒนธรรมที่จับต้องได้ เช่น ศิลปะ สถานที่สำคัญ บ้านเรือนที่อยู่อาศัย อาชีพ วิถีชีวิตที่อุดมสมบูรณ์ วิถีเกษตร เรียนรู้วิถีชีวิต ภูมิปัญญาท้องถิ่น เป็นต้น

2) ทุนทางวัฒนธรรมที่เป็นนามธรรม (intangible cultural assets) ได้แก่ วัฒนธรรมที่เป็นนามธรรมมีผลทางจิตใจ เช่น ความเชื่อ ประเพณี ขนบธรรมเนียม เพลง พิธีกรรม งานเทศกาล เป็นต้น

สามารถนำเสนอในรูปแบบ CANVAS Model ทั้ง 9 องค์ประกอบ ดังภาพ 1

- (1) Value Propositions (คุณค่าของสินค้า/บริการ)
- (2) Customer Segments (การแบ่งตลาดของกลุ่มลูกค้า)
- (3) Channels (ช่องทางการตลาด)
- (4) Customer Relationships (ความสัมพันธ์กับลูกค้า)
- (5) Key Resources (แหล่งทรัพยากรหลัก)
- (6) Key Activities (กิจกรรมหลักที่ทำ)
- (7) Key Partners (พันธมิตรทางการค้า)
- (8) Cost Structure (โครงสร้างต้นทุน)
- (9) Revenue Streams (รูปแบบรายได้)



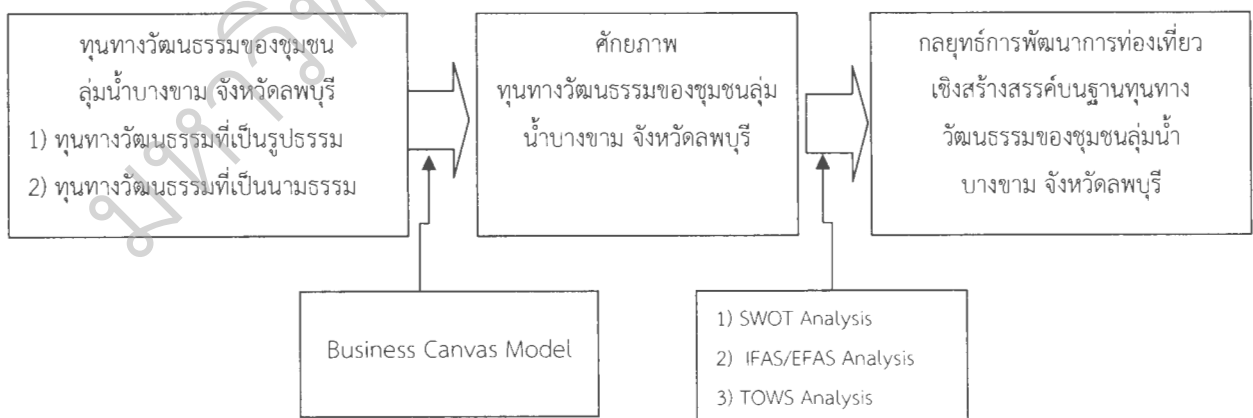
ภาพ 1 การวิเคราะห์ธุรกิจด้วย Business Model Canvas

ที่มา: (Business Models Inc, 2559)

2. การนำเสนอกลยุทธ์การพัฒนาการท่องเที่ยวเชิงสร้างสรรค์บนฐานทุนทางวัฒนธรรมของชุมชนลุ่มน้ำบางขาม จังหวัดลพบุรี ด้วยการการประชุมกลุ่มผู้ให้ข้อมูลสำคัญเพื่อร่วมกันวิเคราะห์ ดังนี้ 1) SWOT Analysis 2) IFAS/EFAS Analysis และ 3) TOWS Analysis

3. สมมติฐานและ/หรือกรอบแนวคิดของการวิจัย

การศึกษา กลยุทธ์การพัฒนาการท่องเที่ยวเชิงสร้างสรรค์บนฐานทุนทางวัฒนธรรมของชุมชนลุ่มน้ำบางขาม จังหวัดลพบุรี ใช้กรอบแนวคิดของการวิจัย ดังปรากฏในภาพ 2



ภาพ 2 กรอบแนวคิดของการวิจัย



จากเอกสารและงานวิจัยที่เกี่ยวข้องทำให้ค้นพบว่ากลยุทธ์การพัฒนาการท่องเที่ยวเชิงสร้างสรรค์บน  
ฐานทุนทางวัฒนธรรมของชุมชนลุ่มน้ำบางขาม จังหวัดลพบุรี จะต้องมีค่านึงปัจจัยที่สำคัญ ได้แก่ ศักยภาพทุน  
ทางวัฒนธรรม โดยจัดเป็นการท่องเที่ยวโดยชุมชนและการท่องเที่ยวเชิงสร้างสรรค์ และออกแบบการพัฒนา  
การท่องเที่ยวโดยชุมชนบนฐานทุนทางวัฒนธรรม เพื่อให้การท่องเที่ยวโดยชุมชนบนฐานทุนทางวัฒนธรรม  
ให้ความเข้มข้นและยั่งยืนต่อไป

มหาวิทยาลัยราชภัฏเทพสตรี

### บทที่ 3

## วิธีการดำเนินการวิจัย

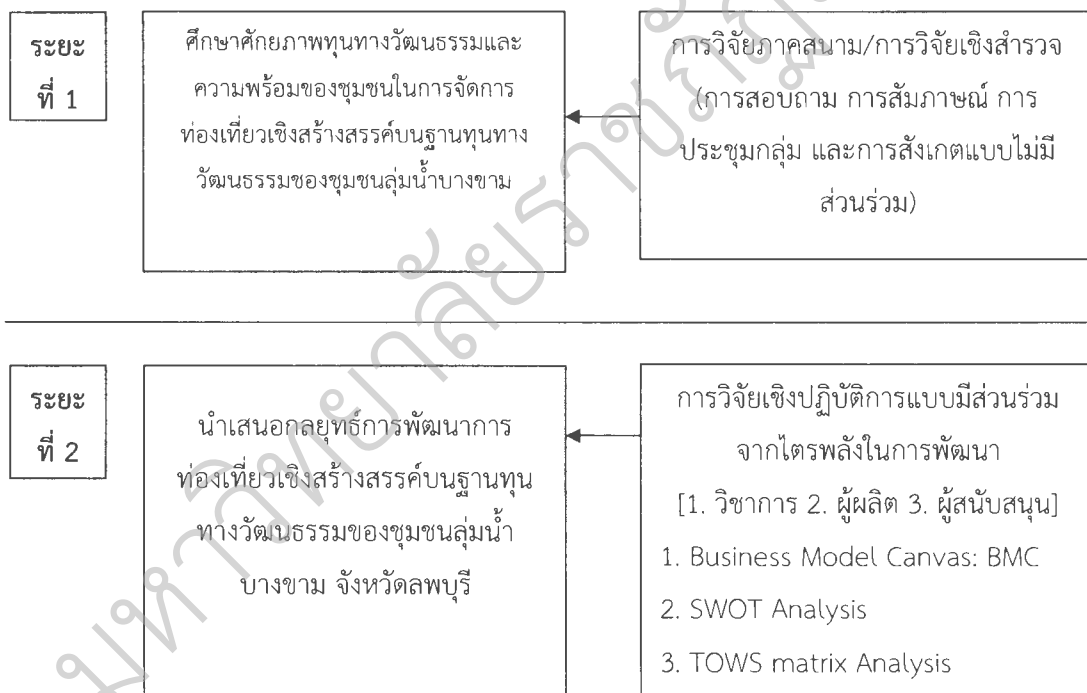
#### วิธีการดำเนินการวิจัย และสถานที่ทำการทดลอง/เก็บข้อมูล

การวิจัยเรื่อง กลยุทธ์การพัฒนาการท่องเที่ยวเชิงสร้างสรรค์บนฐานทุนทางวัฒนธรรมของชุมชนลุ่มน้ำบางขาม จังหวัดลพบุรี ซึ่งในการวิจัยในแต่ละระยะมีการดำเนินการวิจัยและพัฒนาการนำเสนอกลยุทธ์การพัฒนาการท่องเที่ยวเชิงสร้างสรรค์บนฐานทุนทางวัฒนธรรมของชุมชนลุ่มน้ำบางขาม จังหวัดลพบุรี นี้เริ่มจากพัฒนาโครงการวิจัย ออกแบบ และกำหนดกรอบในการวิจัย โดยแบ่งออกเป็น 2 ระยะ ตามวัตถุประสงค์การวิจัย คือ

ระยะที่ 1 การศึกษาทุนทางวัฒนธรรมชุมชนลุ่มน้ำบางขาม จังหวัดลพบุรี

ระยะที่ 2 การนำเสนอกลยุทธ์การพัฒนาการท่องเที่ยวเชิงสร้างสรรค์บนฐานทุนทางวัฒนธรรมของชุมชนลุ่มน้ำบางขาม จังหวัดลพบุรี

ดังปรากฏในภาพ 3



ภาพ 3 ขั้นตอนการวิจัยและพัฒนา

โดยมีวิธีดำเนินการวิจัยในแต่ละขั้นตอน ดังนี้

### 13.1 การศึกษาทุนทางวัฒนธรรมชุมชนลุ่มน้ำบางขาม จังหวัดลพบุรี มีวิธีดำเนินการวิจัย ดังนี้

#### 13.1.1 ใช้การวิจัยเชิงสำรวจ โดยการประยุกต์ใช้การวิจัยภาคสนาม (field study)

#### 13.1.2 ประชากร ประกอบด้วย 2 กลุ่มผู้ให้ข้อมูลสำคัญ คือ

- 1) ผู้ทรงภูมิปัญญาทางวัฒนธรรม
- 2) ประชาชน/ผู้รู้ชาวบ้าน/ผู้นำท้องถิ่น (ทั้งที่เป็นทางการและไม่เป็นทางการ)

#### 13.1.3 ตัวแปรที่ศึกษา ได้แก่

1) ทุนทางวัฒนธรรมที่เป็นรูปธรรม ได้แก่ วัฒนธรรมที่จับต้องได้ เช่น ศิลปะ สถานที่สำคัญ บ้านเรือนที่อยู่อาศัย อาหาร เสื้อผ้าเครื่องแต่งกาย งานฝีมือ เป็นต้น

2) ทุนทางวัฒนธรรมที่เป็นนามธรรม ได้แก่ วัฒนธรรมที่เป็นนามธรรมมีผลทางจิตใจ เช่น ความเชื่อ ประเพณี ขนบธรรมเนียม เพลง พิธีกรรม งานเทศกาล เป็นต้น

13.1.4 เก็บรวบรวมข้อมูล โดยการประยุกต์ใช้การวิจัยภาคสนาม ด้วยวิธีการที่หลากหลาย ประกอบกัน คือ การสำรวจชุมชน การสัมภาษณ์แบบเจาะลึก การประชุมกลุ่มเฉพาะ การสังเกตแบบไม่มีส่วนร่วม และการศึกษาเอกสาร



13.1.5 นำข้อมูลที่เก็บรวบรวมได้มาตรวจสอบความถูกต้องและครบถ้วนสมบูรณ์ แล้ววิเคราะห์โดยการวิเคราะห์เนื้อหา (content analysis)

13.2 การนำเสนอกลยุทธ์การพัฒนาการท่องเที่ยวเชิงสร้างสรรค์บนฐานทุนทางวัฒนธรรมของชุมชนลุ่มน้ำบางขาม จังหวัดลพบุรี มีวิธีดำเนินการวิจัย ดังนี้

13.2.1 ใช้การวิจัยเชิงปฏิบัติการแบบมีส่วนร่วม (PAR)

13.2.2 ประชากร ประกอบด้วย 3 กลุ่มผู้ให้ข้อมูลสำคัญในฐานะผู้มีส่วนได้ส่วนเสีย (stakeholders) “ไตรพลังในการพัฒนา-สามเหลี่ยมเขยื้อนภูเขา” ได้แก่ 1) ภาควิชาการ (พลังปัญญา) [มหาวิทยาลัยราชภัฏเทพสตรี/สถาบันการศึกษา/หน่วยราชการต่างๆ] 2) ภาคชุมชน/วัฒนธรรม (พลังความร่วมมือ) [สภาวัฒนธรรมตำบล/สภาองค์กรชุมชน/วัด/โรงเรียน/อบต./ชมรมผู้สูงอายุ/สภาเด็กเยาวชน/กลุ่มอาชีพ/ร้านค้า OTOP/ ฯลฯ] และ 3) ภาคนโยบาย/ผู้สนับสนุนและผู้เกี่ยวข้อง (พลังนโยบาย) [วัฒนธรรมจังหวัด/พัฒนาการจังหวัด/พาณิชย์จังหวัด/หอการค้าจังหวัด/การท่องเที่ยว/อบจ./ ฯลฯ]

13.2.3 ตัวแปรที่ศึกษา ได้แก่

1) ศักยภาพทุนทางวัฒนธรรมของชุมชนลุ่มน้ำบางขาม จังหวัดลพบุรี CANVAS Model ดังนี้ 1) Value Propositions (คุณค่าของบริการ) 2) Customer Segments (การแบ่งตลาดของกลุ่มลูกค้า) 3) Channels (ช่องทางการตลาดการตลาด) 4) Customer Relationships (ความสัมพันธ์กับลูกค้า) 5) Key Resources (แหล่งทรัพยากรหลัก) 6) Key Activities (กิจกรรมหลักที่ทำ) 7) Key Partners (พันธมิตรทางการค้า) 8) Cost Structure (โครงสร้างต้นทุน) และ 9) Revenue Streams (รูปแบบรายได้)

2) กลยุทธ์การพัฒนาการท่องเที่ยวเชิงสร้างสรรค์บนฐานทุนทางวัฒนธรรมของชุมชนลุ่มน้ำบางขาม จังหวัดลพบุรี

13.2.4 เก็บรวบรวมข้อมูล โดยประยุกต์ใช้เทคนิคการประชุมเชิงสร้างสรรค์ (future search conference: FSC) โดยประชุมกลุ่มเฉพาะ (focus group discussion) จากผู้ให้ข้อมูลสำคัญและผู้มีส่วนได้ส่วนเสียเพื่อประสานพลัง (synergy) กัน โดยใช้ 1) CANVAS Model 2) SWOT Analysis 3) IFAS/EFAS Analysis และ 4) TOWS Analysis

13.2.5 นำข้อมูลที่เก็บรวบรวมได้มาตรวจสอบความถูกต้องและครบถ้วนสมบูรณ์ แล้ววิเคราะห์โดยการวิเคราะห์เนื้อหา (content analysis)

#### ระยะเวลาทำการวิจัย และแผนการดำเนินงานตลอดโครงการวิจัย

ในแต่ละระยะมีตัวแปรที่ศึกษา วิธีวิจัย แหล่งข้อมูล วิธีการ/เครื่องมือ และการวิเคราะห์ข้อมูล ดังปรากฏในตาราง 1 และตาราง 2



## บทที่ 4

### ผลการวิเคราะห์

#### กลยุทธ์การพัฒนาการท่องเที่ยวเชิงสร้างสรรค์บนฐานทุนทางวัฒนธรรม ของชุมชนลุ่มน้ำบางขาม จังหวัดลพบุรี

กลยุทธ์การพัฒนาการท่องเที่ยวเชิงสร้างสรรค์บนฐานทุนทางวัฒนธรรมของชุมชนลุ่มน้ำบางขาม  
จังหวัดลพบุรี มีผลการวิเคราะห์ดังนี้

กลยุทธ์การพัฒนาการท่องเที่ยวเชิงสร้างสรรค์บนฐานทุนทางวัฒนธรรมของชุมชนลุ่มน้ำบางขาม จังหวัด  
ลพบุรี มีรายละเอียดดังนี้

#### 1. การศึกษาทุนทางวัฒนธรรมชุมชนลุ่มน้ำบางขาม จังหวัดลพบุรี

ศึกษาศักยภาพทุนทางวัฒนธรรมและความพร้อมของชุมชนในการจัดการท่องเที่ยวเชิงสร้างสรรค์  
บนฐานทุนทางวัฒนธรรมของชุมชนลุ่มน้ำบางขาม จังหวัดลพบุรี ได้ดังปรากฏในภาพ 4

3C.พันธมิตรทางการค้า [Key Partners]	3A.กิจกรรมที่จะทำ [Key Activities]	1.คุณค่าของสินค้า/บริการ [Value Propositions]	2A.การแบ่งตลาดของกลุ่ม ลูกค้า [Customer Segments]	2C.ความสัมพันธ์ กับลูกค้า [Customer Relationships]
1) วัด ได้แก่ วัดห้วยแก้ว วัด มหาสอน วัดนางฟ้า จามเทวี วาสนาราม ธรรมยุทธ์ วัดทุ่งท่า เสา (หนูมาน/ราหู/วัดเทพอัมไพ วัดบ้านเย็น วัดธรรมิการาม	1) ต้อนรับ/นำเที่ยว 2) ประเพณีชักพระ/การรำโทน 3 กิจกรรม - การล่องแพ/เรือ - ชักกรยานชมธรรมชาติ วิถีชีวิต/ความเป็นอยู่ - ชมวิถีชีวิตริมน้ำ - ชมหัตถกรรมจักสาน - รับประทานอาหารพื้นเมือง	1) ชุมชนมีความเป็นธรรมชาติ สะอาด มีบรรยากาศที่ร่มรื่น มีความเป็นวิถีชุมชน 2) มีความเป็นประวัติศาสตร์ 3) มีวัฒนธรรม - การรำโทน การแข่งเรือ 4) ประเพณี - แห่พระศรีอารีย์ - ตำนานหลวงพ่อศรีอารีย์	1) กลุ่มนักท่องเที่ยวชาว ไทย เช่น ชาวชน บุคลากร ภาครัฐ/วิสาหกิจ/เอกชน ประชาชนทั่วไป 2) กลุ่มนักท่องเที่ยว ชาวต่างชาติ	- ให้ข้อมูล ข่าวสารผ่าน FB เคลื่อนไหวอย่าง สม่ำเสมอ - ตั้ง Line กลุ่ม รักบางขาม
	3B.แหล่งทรัพยากรหลัก [Key Resources]	-บ้านชีปะขาว 4) วิถีชุมชนคงความเป็น ธรรมชาติ - การหาปลา 5) หัตถกรรมพื้นบ้าน - การสานตะกร้า (มหาสอน บางฟุ้ง) - การโยนลูกช่วง	2B.ช่องทางการตลาด [Channels]	
	1) ทรัพยากรทางกายภาพ - แม่น้ำ วัด 2) ทรัพยากรการเงิน 3) ทรัพยากรสิ่งทางปัญญา ภูมิปัญญา 4) ทรัพยากรมนุษย์		- สื่อพาณิชย์/ อิเล็กทรอนิกส์ - สื่อปากต่อปาก สื่อประชาสัมพันธ์	

	- ผู้นำชุมชนมีความเข้มแข็ง - ประชาชนมีความเป็นมิตร กับนักท่องเที่ยว - ประชาชนมีความพร้อม ในการพัฒนาการท่องเที่ยว	6) อาหารไทยโบราณ (แกงกะทิสายบัว แกงบอน แกงซี่เหล็ก ปลาแนม เป็นต้น)		
<b>3D.โครงสร้างต้นทุน</b> [Cost Structure] 1) ค่าจัดสถานที่/ทำความสะอาด 2) ค่าการดำเนินงาน 3) ค่าจัดกิจกรรม 4) ค่าสาธารณูปโภค		<b>2D.กระแสรายได้</b> [Revenue Streams] 1) ค่าบริการการท่องเที่ยวทางวัฒนธรรม วิถีชีวิต การเกษตร - ที่พัก/ค่าอาหาร - ค่าชมกิจกรรมค่าเช่ารถ ค่าส่งแพ - จำหน่ายผลผลิตของชุมชน เช่น หัตถกรรมจักสาน ผลิตภัณฑ์ การเกษตร เป็นต้น		

ภาพ 4 การวิเคราะห์ศักยภาพทุนทางวัฒนธรรมชุมชนลุ่มน้ำบางขามด้วย Business Model Canvas

1) การสร้างคุณค่าของชุมชนลุ่มน้ำบางขาม (Value Propositions) ในการจัดการท่องเที่ยวเชิงสร้างสรรค์บนฐานทุนทางวัฒนธรรม

(1) การสร้างคุณค่าของชุมชนจากความเป็นธรรมชาติ ลุ่มน้ำบางขามเป็นสายน้ำประวัติศาสตร์ มีวิถีชีวิตที่เรียบง่าย มีแหล่งท่องเที่ยวในชุมชนที่มีศักยภาพ ได้แก่ บ้านไทย บ้านหวาย ครูศิลป์ บ้านเห็ด มีการอนุรักษ์น้ำตลอดเส้นทางเรือที่มีความสะอาด มีบรรยากาศที่ร่มรื่น ที่มีจุดเด่น คือ คลองบางขามซึ่งมีความสมบูรณ์ทางธรรมชาติ มีวิถีชาวบ้านที่ยังคงความเป็นธรรมชาติ ความเป็นมิตรของประชาชน คนและธรรมชาติสิ่งแวดล้อมสามารถอยู่ร่วมกันได้อย่างสงบสุข

(2) ชุมชนมีความเป็นประวัติศาสตร์ เช่น ตำนานหลวงพ่อศรีอารีย์บ้านชีปะขาว พระนางจามเทวี เมืองโบราณที่วัดบางพิง (ลูกปัดโบราณ) ใหัวพระทำบุญวัดมหาสอน ชมพระนาครปรกที่ใหญ่ที่สุด พระประจำจังหวัดลพบุรี ชมวัดห้วยแก้วเจดีย์ที่สร้างด้วยแรงศรัทธา ใหัวพระแม่จามเทวีที่วัดบางพิง ล่องเรือชมวิถีชีวิตคนลุ่มน้ำ ที่วัดคู้ท่าเลา ยังมีสถาปัตยกรรมโบราณ เช่น ชุมประตู่ทางเข้าวัดทั้งสองด้านมีลักษณะเป็นพญาลิงหนุมนานอ้าปากเด่นสง่า ประดับด้วยกระจกสีสวยสะดุดตา นอกจากนี้ภายในอุโบสถมีภาพจิตรกรรมฝาผนังเรื่องเทศน์มหาชาติและพระมาลัยในตำนาน พร้อมชมทิวทัศน์ ยามเย็นชมแพปลาที่บ้านญวน ชมโบสถ์คริสต์ วัดนักบุญลูกา (มีอายุ 101 ปี) มีวัด 3 วัด ที่มีชื่อเสียง ได้แก่ วัดห้วยแก้ว วัดเกริ่นกฐิน วัดพรุน้อย

(3) มีวัฒนธรรม ประเพณี เช่น การรำโทน ประเพณีการแข่งขันเรือ การโยนลูกช่วง (ในวันสงกรานต์)

- การแห่ซ้กพระพระศรีอารียวัดไลย์ ณ วันขึ้น 14 ค่ำ เดือน 6 ของทุกปี โดยทางวัดจะ  
อัญเชิญรูปหล่อพระศรีอารียมาประดิษฐานบนแท่นตะเฒ่ เริ่มจากวัดไลย์ไปสุดทางที่วัดห้องคู้ง)

- ไหว้พระทำบุญวัดมหาสอน ชมพระนาคปรกที่ใหญ่ที่สุดพระประจำจังหวัดลพบุรี

- ชมวัดห้วยแก้วเจดีย์ที่สร้างด้วยแรงศรัทธา มีเจดีย์มหาเมตารัตนระรังสี เป็นเจดีย์กลาง  
น้ำ บนยอดเจดีย์เป็นที่ประดิษฐานพระบรมสารีริกฐานของสมเด็จพระบรมศาสดาสัมมาสัมพุทธเจ้า

- ไหว้พระแม่จามเทวี ที่วัดบางพึ้ง

(4) ชุมชนมีวิถีชุมชนชนบท “ล่องแพชมวิวลุ่มน้ำบางขาม” หรือ “ล่องเรือชมวิถีชีวิตคนลุ่ม  
น้ำ” โดยนักท่องเที่ยวจะได้สัมผัสกับวิถีชีวิตชาวบ้านริมน้ำแบบดั้งเดิม เช่น การทำประมงพื้นบ้าน การหาปลา  
ในแม่น้ำโดยการยกยอ/ทอดแห ชมตลาดพื้นบ้าน คลองสวย นวัตกรรม (ตำบลบางพึ้ง ตำบลมหาสอน) ที่วัดคู้ง  
ท่าเสา ชมทิวทัศน์ ยามเย็นชมแพปลาที่บ้านญวน

(5) หัตถกรรมพื้นบ้าน ได้แก่ หัตถกรรมจักสานตะกร้า (ที่ตำบลมหาสอน และตำบลบางพึ้ง)  
ที่ขึ้นชื่อและสร้างอาชีพสร้างรายได้ให้กับชาวบ้านเป็นอย่างดี มีเอกลักษณ์และมีฝีมือประณีตมีชื่อเสียง ได้แก่  
กระเป่าถักลายดอกทานตะวัน ลายดอกพิกล ลายพระปรารค์สามยอด เป็นต้น

(6) อาหารไทยโบราณ เช่น แกงกะทิสายบัว แกงบอน แกงขี้เหล็ก ต้มโคล้งปลาอย่าง แกงส้ม  
เนื้อปลาช่อน ปลาต้มพริกทอด ปลาแนม ก๋วยบวชชิมะพร้าวอ่อน เป็นต้น

(7) ชุมชนจัดให้มีที่พักสัมผัสวัฒนธรรมชนบท มีวิถีชีวิตที่เรียบง่ายแบบชนบท มีเอกลักษณ์  
ของวัฒนธรรมท้องถิ่นมีการให้บริการที่เปี่ยมด้วยความเต็มใจ มีน้ำใจ และอธยาศัยไมตรี

“จุดหมายที่ปลายทาง” เป็นจุดที่นักท่องเที่ยวจะได้สัมผัสสองข้างทางเต็มไปด้วยทุ่งนา  
กว้างใหญ่ไพศาลเขียวขจีเกือบทั้งปี มีสะพานไม้ไม้อทอดยาวลงไปกลางทุ่ง มีวิวกูเขาเป็นฉากหลัง ชิมชัับ  
บรรยากาศสวยงามรอบตัว ส่วนฟากตรงข้ามเป็นวิวพระนาคปรกองค์ใหญ่ ตั้งตระหง่านโดดเด่นให้กราบ  
สักการะที่วัดวงเกาะวงเทพ

(8) ภาพลักษณ์ของการบริการที่ความประทับใจจากการอยู่ร่วมกัน มีการเรียนรู้วิถีชีวิต  
วัฒนธรรม ประเพณี เรื่องเล่า (story) มีการสร้างสรรค์งานหัตถกรรมที่มาจากภูมิปัญญาท้องถิ่น สร้างสรรค์  
จากรูปแบบเอกลักษณ์ท้องถิ่น เพื่อสร้างเสน่ห์ความงามและเอกลักษณ์ของกลุ่มน้ำบางขาม

## 2) การสร้างส่วนแบ่งทางการตลาดของกลุ่มลูกค้า (Customer Segments)

ชุมชนลุ่มน้ำบางขาม มีการกำหนดกลุ่มเป้าหมายที่ต้องการการใช้บริการ เนื่องจาก  
กลุ่มเป้าหมายเป็นกลุ่มที่ทำเงินให้กลุ่มฯ จึงต้องพยายามออกแบบและเสนอบริการเป็นประโยชน์ ตรงตาม  
ความจำเป็น/ต้องการ/ตามสภาพสังคมปัจจุบันของนักท่องเที่ยวที่เป็นกลุ่มที่มีรสนิยมในการมาพักและ  
ท่องเที่ยวที่มีความเป็นเอกลักษณ์เฉพาะตัว ดังนั้นลูกค้าคือกลุ่มนักท่องเที่ยวของชุมชน จะแบ่งเป็น 3 กลุ่มที่มี



ความสนใจทางวัฒนธรรม ดังนี้ 1) นักท่องเที่ยววัยทำงาน 2) นักท่องเที่ยวเยาวชน และ 3) นักท่องเที่ยวผู้สูงอายุ

### 3) Channels (ช่องทางการตลาด)

ชุมชนลุ่มน้ำบางขามต้องพยายามเพิ่มช่องทางการตลาด โดยการหาวิธีการในการเผยแพร่การประชาสัมพันธ์และการส่งเสริมการตลาดเพื่อบริการออกไปยังแหล่งที่กลุ่มเป้าหมายมีความต้องการ รวมไปถึงจุดต่างๆ ที่เชื่อมโยงกับลูกค้าของการท่องเที่ยวที่จะต้องคำนึงถึงเพื่อสร้างความประทับใจและภาพลักษณ์ที่ดีของกิจการ เช่น ช่องทางในการสื่อสารผ่านทางพาณิชย์อิเล็กทรอนิกส์ (e-commerce) ผ่านทางอินเทอร์เน็ต และสามารถโทรศัพท์สอบถามรายละเอียดได้ตลอด 24 ชั่วโมง เพราะจะได้เป็นทางเลือกให้กับนักท่องเที่ยวที่ต้องการเข้ามาใช้บริการได้อย่างสะดวกรวดเร็ว มีป้ายที่มีลักษณะใหญ่สามารถมองเห็นระยะไกลได้เพื่อประชาสัมพันธ์เกี่ยวกับแหล่งท่องเที่ยวในชุมชน ภาพกิจกรรม ภาพรูปแบบวิถีชีวิตของชุมชนลุ่มน้ำบางขาม และรายละเอียดการบริการเพื่อให้นักท่องเที่ยวได้มีทราบข่าวสารทางการตลาดที่สามารถติดต่อได้ทั้งในปัจจุบันและในอนาคต

### 4) Customer Relationships (ความสัมพันธ์กับลูกค้า)

ชุมชนลุ่มน้ำบางขามต้องมีการสร้างสัมพันธ์ภาพและมิตรภาพที่ดีต่อนักท่องเที่ยว เช่น บริการแบบพื้นฐานของผลิตภัณฑ์ให้ลูกค้าได้เลือก ออกแบบร่วมกัน เพื่อความเป็นไปได้ตามศักยภาพของชุมชนฯ และตามความต้องการ/พึงพอใจของนักท่องเที่ยว

### 5) Key Resources (แหล่งทรัพยากรหลัก)

(1) ทรัพยากรทางกายภาพ ได้แก่ วัดห้วยแก้ว วัดวงเทพ วัดคู้งท่าเสา วัดบางพึ้ง วัดมหาสอน บ้านสวนขวัญ ได้แก่ บ้านไทย บ้านหวาย ครูศิลป์ บ้านหีด ไหว้พระทำบุญวัดมหาสอน ชมพระนาครปรกติใหญ่ที่สุด พระประจำจังหวัดลพบุรี ชมวัดห้วยแก้วเจดีย์ที่สร้างด้วยแรงศรัทธาไหว้พระแม่จามเทวี ที่วัดบางพึ้ง ล่องเรือชมวิถีชีวิตคนลุ่มน้ำ ที่วัดคู้งท่าเสา ชมทิวทัศน์ ยามเย็นชมแพปลาที่บ้านญวน ชมโบสถ์คริสต์ วัดนักบุญลูกา มีอายุ 101 ปี โยนจุลินทรีย์บอลอนูรักษน้ำตลอดเส้นทางเรือ

(2) ทรัพยากรการเงิน การลงทุนในกิจกรรมในชุมชน และค่าใช้จ่ายในการจัดสภาพแวดล้อมแหล่งท่องเที่ยวเพื่อให้มีสภาพที่พร้อมในการบริการนักท่องเที่ยว เช่น การเตรียมความพร้อมและความปลอดภัยในการให้บริการล่องแพ บูรณะวัดให้มีความสะอาดและร่มรื่น จัดกิจกรรมที่เป็นการส่งเสริมการท่องเที่ยว (ประกวดสาธิตการทำอาหารคาวหวาน แข่งเรือ เป็นต้น)

(3) ทรัพยากรทางภูมิปัญญา ได้แก่ แหล่งท่องเที่ยว แหล่งเรียนรู้ กลุ่มอาชีพ หัตถกรรมพื้นบ้าน

(4) ทรัพยากรมนุษย์ ได้แก่ ผู้นำชุมชน และชาวบ้านในชุมชนต้องมีความพร้อมในการให้บริการ ต้อนรับนักท่องเที่ยว มีใจรักในให้บริการ เป็นคนในท้องถิ่นที่มีความรู้เกี่ยวกับพื้นที่เป็นอย่างดี เพื่อให้นักท่องเที่ยวประทับใจและพึงพอใจในการให้บริการของเรา ช่วยเหลือแก้ปัญหาให้ตรงกับความต้องการของนักท่องเที่ยวตามสภาพและความเหมาะสมอย่างสมดุล ท่องเที่ยววิถีชุมชนบ้านมหาสอน ประชาชนในชุมชนมีความพร้อมในการพัฒนาเพื่อเป็นแหล่งท่องเที่ยว ผู้นำกลุ่มเป็นบุคคลในชุมชนตำบลมหาสอนเพื่ออำนวยความสะดวกติดต่อประสานงานกับภาครัฐ อีกทั้งยังสามารถ ที่จะรับฟังปัญหาที่เกิดขึ้นจากสมาชิกได้อย่างใกล้ชิด เข้าใจปัญหาและพร้อมแก้ไขปัญหาดังกล่าวได้อย่างทันการ เป็นตัวแทนของชุมชน และเป็นผู้ที่ชาวบ้านให้ความไว้วางใจ

#### 6) Key Activities (กิจกรรมหลักที่ทำ)

- (1) วิธีการดำรงชีวิตตามขนบธรรมเนียม ประเพณี พิธีกรรมต่างๆ วิถีชีวิตริมน้ำ
- (2) ภูมิปัญญาที่สะท้อนออกมาเป็นงานศิลปะและหัตถกรรม ได้แก่ การทอผ้า การจักสาน หวายไม้ไผ่ อาหารคาวหวาน เป็นต้น
- (3) ภูมิปัญญาด้านอาหารการกิน สมุนไพร การดูแลรักษาสุขภาพแบบพื้นบ้าน ผัก สมุนไพรพื้นบ้าน
- (4) ภูมิปัญญาการเล่นพื้นบ้าน การร้อง/รำเพลงพื้นบ้าน ไร่โทน และอื่นๆ

#### 7) Key Partners (พันธมิตรทางการค้า)

พันธมิตรทางการค้าจากภายนอกของกลุ่มโฮมสเตย์ ได้แก่

- (1) แหล่งท่องเที่ยวในจังหวัดลพบุรี เช่น วัด โบราณสถาน พิพิธภัณฑ์ เป็นต้น
- (2) กลุ่ม/วิสาหกิจชุมชนหัตถกรรมพื้นบ้าน
- (3) ร้านค้าชุมชน
- (4) ตลาดนัดชุมชน
- (5) คนในชุมชน ซึ่งถือเป็นผู้ซื้อ เป็นเพื่อนบ้านที่ดี และอาจจะเป็นนักโฆษณา ประชาสัมพันธ์ สินค้าให้กับกลุ่มและผลิตภัณฑ์ของกลุ่มอีกด้วย

#### 8) Cost Structure (โครงสร้างต้นทุน)

โครงสร้างต้นทุนก่อให้เกิดความได้เปรียบเสียเปรียบในการแข่งขันในปัจจุบันเป็นอย่างมาก ซึ่งชุมชนลุ่มน้ำบางขาม เน้นบริการท่องเที่ยวในราคาถูก แต่มุ่งเน้นไปที่การสร้างคุณค่าเพื่อให้เกิดมูลค่าในสายตานักท่องเที่ยว ต้นทุนที่สำคัญ ได้แก่

- (1) ต้นทุนค่าดูแลและทำความสะอาดสถานที่ ป้ายบอกทาง เป็นต้น
- (2) ต้นทุนกิจกรรม เช่น ค่าพานักท่องเที่ยวเยี่ยมชมและร่วมกิจกรรมกับชุมชน ค่าการแสดง การละเล่นที่มาแสดงให้นักท่องเที่ยวได้ชม ค่าบริการนั่งล่องแพ นั่งเรือ เป็นต้น

(3) ต้นทุนในการทำอาหารเลี้ยงและต้อนรับ เช่น ค่าอาหารเช้า อาหารว่าง อาหารเย็น และ เครื่องดื่ม น้ำสมุนไพร เป็นต้น

(4) ค่าพาหนะพานักท่องเที่ยวเยี่ยมชมตลอดรายการ

#### 9) Revenue Streams (รูปแบบรายได้)

รายได้เป็นตัวชี้วัดความคงอยู่หรือความอยู่รอดของชุมชนฯ ได้แก่

(1) รายได้จากบริการที่พัก คืนละ 400 บาท

(2) รายได้จากการจำหน่ายผลิตภัณฑ์ชุมชน

(3) รายได้จากการบริการพิเศษ เช่น การสาธิต การเข้าร่วมชมธรรมชาติและทัศนียภาพ/วิถีชีวิต ค่าล่องแพ เป็นต้น

5.2 วิเคราะห์ปัจจัยในการพัฒนาการท่องเที่ยวเชิงสร้างสรรค์บนฐานทุนทางวัฒนธรรมของชุมชนลุ่มน้ำบางขาม จังหวัดลพบุรี จากประชุมกลุ่มเฉพาะจากผู้มีส่วนสำคัญและผู้เกี่ยวข้องเพื่อร่วมกัน SWOT Analysis ท่องเที่ยววิถีชุมชนมีปัจจัยที่มีผลต่อธุรกิจการท่องเที่ยวโดยพิจารณาออกเป็นปัจจัยต่างๆ ดังนี้

#### 1) จุดแข็ง (Strengths)

(1) ชุมชนลุ่มน้ำบางขาม มีทรัพยากรพร้อมจะเป็นแหล่งท่องเที่ยวที่หลากหลายทั้งเชิงประวัติศาสตร์ วัฒนธรรม และการท่องเที่ยวเชิงเกษตรที่สะท้อนวิถีชีวิตของคนในชุมชน

(2) มีตลาดน้ำที่รวบรวมผลิตภัณฑ์ชุมชนและล่องเรือชมวิวทิวทัศน์ธรรมชาติ

(3) มีฐานชุมชนที่เข้มแข็งสามารถพึ่งตนเองตามหลักการวิถีชีวิตเศรษฐกิจพอเพียง

(4) มีวิสาหกิจชุมชนที่เข้มแข็งการบริหารจัดการเกิดจากความร่วมมือกันของคนในชุมชน

(5) มีปราชญ์ชาวบ้านที่มีความรู้หลากหลาย โดยเฉพาะกลุ่มผู้สูงอายุในชุมชน

(6) ชาวบ้านในชุมชนลุ่มน้ำบางขาม มีอริยาศัยไมตรีที่เป็นมิตร ให้การต้อนรับนักท่องเที่ยว

เป็นอย่างดี

#### 2) จุดอ่อน (Weaknesses)

(1) ขาดองค์ความรู้เชิงทฤษฎีในการบริหารจัดการ

(2) ขาดความพร้อมด้านสิ่งอำนวยความสะดวกด้านการท่องเที่ยว เช่น ที่พักที่ได้มาตรฐาน และที่จอดรถ เป็นต้น

(3) บางชุมชนยังไม่ให้ความร่วมมือเท่าที่ควร เนื่องจากยังไม่เห็นผลประโยชน์จากการท่องเที่ยว

(4) บุคลากรที่จะให้ข้อมูลและบริการเกี่ยวกับแหล่งท่องเที่ยวในชุมชนยังมีน้อย

(5) ขาดการเดินทางที่เชื่อมโยงระหว่างหมู่บ้าน

(6) ป้ายบอกทางมีจำนวนน้อย

### 3) โอกาส (Opportunities)

(1) มีหน่วยงานภาครัฐและหน่วยงานที่เกี่ยวข้องให้การส่งเสริมและสนับสนุนด้านการท่องเที่ยวสนับสนุน เช่น การท่องเที่ยวแห่งประเทศไทย (ททท.) กองทุนหมู่บ้าน อปต. วัด เป็นต้น

(2) จังหวัดลพบุรีมีนโยบายการส่งเสริมการท่องเที่ยวโดยชุมชนที่ชัดเจน ได้แก่ การพัฒนาเส้นทางเข้าแหล่งท่องเที่ยวจังหวัดลพบุรี โครงการพัฒนาและปรับปรุงผลิตภัณฑ์ชุมชนและ OTOP เพื่อการท่องเที่ยว เป็นต้น

(3) การเปลี่ยนแปลงพฤติกรรมของนักท่องเที่ยว กระแสความนิยมการท่องเที่ยววิถีชุมชนมีแนวโน้มเพิ่มขึ้น

(4) มีการสร้างเครือข่ายของแหล่งท่องเที่ยวชุมชนอื่นๆ ในจังหวัดลพบุรี

### 4) อุปสรรค (Threats)

(1) ขาดการประชาสัมพันธ์อย่างจริงจังและต่อเนื่อง

(2) งบประมาณที่ได้รับการสนับสนุนจากภาครัฐหรือเอกชนมีจำกัดและมีความล่าช้า

(3) เจ้าหน้าที่ภาครัฐผู้ปฏิบัติงานในพื้นที่เปลี่ยนแปลงบ่อย ทำให้ขาดความต่อเนื่อง

ในการทำงานและการประสานงานระหว่างหน่วยงานและชุมชน

(4) ในการจัดกิจกรรมส่วนใหญ่จะจ้างหน่วยงานนอกชุมชนทำให้สูญเสียเงินจำนวนมาก

(5) สภาพภูมิอากาศไม่เอื้ออำนวยต่อการท่องเที่ยวในบางช่วงเวลา เช่น ฤดูฝน น้ำลด เป็นต้น

## 2. กลยุทธ์การพัฒนาการท่องเที่ยวเชิงสร้างสรรค์บนฐานทุนทางวัฒนธรรมของชุมชนลุ่มน้ำบางขา มจังหวัดลพบุรี

กลยุทธ์การพัฒนาการท่องเที่ยวเชิงสร้างสรรค์บนฐานทุนทางวัฒนธรรมของชุมชนลุ่มน้ำบางขา มจังหวัดลพบุรี เป็นการตรวจสอบเพื่อทราบจุดแข็ง จุดอ่อน ของกลุ่ม ซึ่งเป็นปัจจัยภายใน รวมทั้งตรวจสอบเพื่อหาโอกาส และข้อจำกัดอันเป็นปัจจัยภายนอกบริษัท จึงนำมาสรุปผลโดยใช้ แมทริกซ์ (Matrix) สรุปผลการวิเคราะห์ปัจจัยเชิงกลยุทธ์ ดังนี้

ผลการวิเคราะห์สถานการณ์ภายใน (Internal Factor Analysis Summary: IFAS) พบว่า การท่องเที่ยวเชิงสร้างสรรค์บนฐานทุนทางวัฒนธรรมของชุมชนลุ่มน้ำบางขา ม มีความแข็งแกร่ง (คะแนน IFAS = 3.10 ซึ่งมากกว่า 2.50) รายละเอียดดังปรากฏในตาราง 3

ตาราง 3 การวิเคราะห์ปัจจัยภายใน (IFAS) ของการท่องเที่ยวเชิงสร้างสรรค์บนฐานทุนทางวัฒนธรรมของ  
ชุมชนลุ่มน้ำบางขาม

ปัจจัยภายในการท่องเที่ยวฯ ของชุมชนลุ่มน้ำบางขาม (Internal Factors)	น้ำหนัก (Weight)	คะแนน (Rating)	คะแนนถ่วง น้ำหนัก (Weight Score)
S <sub>1</sub> ทรัพยากรพร้อมจะเป็นแหล่งท่องเที่ยวที่หลากหลาย	0.15	4	0.60
S <sub>2</sub> มีตลาดน้ำที่รวมผลิตภัณฑ์ชุมชน/ล่องเรือชมทิวทัศน์ธรรมชาติ	0.15	4	0.60
S <sub>3</sub> ชุมชนเข้มแข็งพึ่งตนเองตามหลักการวิถีชีวิตเศรษฐกิจพอเพียง	0.10	3	0.30
S <sub>4</sub> การบริหารจัดการเกิดจากความร่วมมือกัน	0.15	4	0.45
S <sub>5</sub> มีปราชญ์ชาวบ้านที่มีความรู้หลากหลาย	0.05	3	0.15
S <sub>6</sub> ชาวบ้านในชุมชนลุ่มน้ำบางขาม มีอริยาศัยไมตรีที่เป็นมิตร	0.05	5	0.25
w <sub>1</sub> ขาดองค์ความรู้เชิงทฤษฎีในการบริหารจัดการ	0.05	3	0.15
w <sub>2</sub> ขาดความพร้อมด้านสิ่งอำนวยความสะดวกด้านการท่องเที่ยว	0.10	2	0.20
w <sub>3</sub> บางชุมชนยังไม่ให้ความร่วมมือเท่าที่ควร	0.10	2	0.20
w <sub>4</sub> ขาดบุคลากรในการแนะนำด้านการท่องเที่ยว	0.10	2	0.20
คะแนนรวม	1.00		3.10

2) ผลการวิเคราะห์สถานการณ์ภายนอก (External Factor Analysis Summary: EFAS) พบว่า  
การท่องเที่ยวฯ ของชุมชนลุ่มน้ำบางขาม มีโอกาสอยู่ในธุรกิจ (คะแนน EFAS = 3.45 ซึ่งมากกว่า 2.50)  
รายละเอียดดังปรากฏในตาราง 4

ตาราง 4 การวิเคราะห์ปัจจัยภายนอก (EFAS) ของการท่องเที่ยวเชิงสร้างสรรค์บนฐานทุนทางวัฒนธรรมของชุมชนลุ่มน้ำบางขาม

ปัจจัยภายนอกการท่องเที่ยวฯ ของชุมชนลุ่มน้ำบางขาม (External Factors)	น้ำหนัก (Weight)	คะแนน (Rating)	คะแนนถ่วง น้ำหนัก (Weight Score)
O <sub>1</sub> หน่วยงานในชุมชนให้ความร่วมมือ/ส่งเสริมและสนับสนุน	0.15	4	0.60
O <sub>2</sub> จังหวัดมีนโยบายที่ส่งเสริมการท่องเที่ยวโดยชุมชน	0.15	4	0.60
O <sub>3</sub> กระแสความนิยมการท่องเที่ยววิถีชุมชนมีแนวโน้มเพิ่มขึ้น	0.20	4	0.80
O <sub>4</sub> มีการสร้างเครือข่ายของแหล่งท่องเที่ยวชุมชนอื่นๆ	0.15	3	0.45
T <sub>1</sub> ขาดการประชาสัมพันธ์อย่างจริงจังและต่อเนื่อง	0.15	3	0.45
T <sub>2</sub> งบประมาณที่ได้รับการสนับสนุนมีจำกัดและมีความล่าช้า	0.05	4	0.20
T <sub>3</sub> การจ้างหน่วยงานนอกชุมชนทำให้สูญเสียเงินจำนวนมาก	0.05	3	0.15
T <sub>4</sub> สภาพภูมิอากาศไม่เอื้ออำนวยต่อการท่องเที่ยวในบางช่วงเวลา	0.10	2	0.20
คะแนนรวม	1.00		3.45

2.3 ผลการวิเคราะห์สถานการณ์ภายใน (Internal Factor Analysis Summary: IFAS) และวิเคราะห์สถานการณ์ภายนอก (External Factor Analysis Summary: EFAS) พบว่า การท่องเที่ยวของชุมชนลุ่มน้ำบางขาม มีความแข็งแกร่ง (คะแนน IFAS = 3.10 ซึ่งมากกว่า 2.50) และมีโอกาสอยู่ในธุรกิจ (คะแนน EFAS = 3.45 ซึ่งมากกว่า 2.50) ดังนั้น จึงสามารถขยายการผลิตได้ ดังปรากฏในตาราง 5

ตาราง 5 การวิเคราะห์ความแข็งแกร่งและโอกาสทางการตลาดและของการท่องเที่ยวเชิงสร้างสรรค์บนฐานทุนทางวัฒนธรรมของชุมชนลุ่มน้ำบางขาม

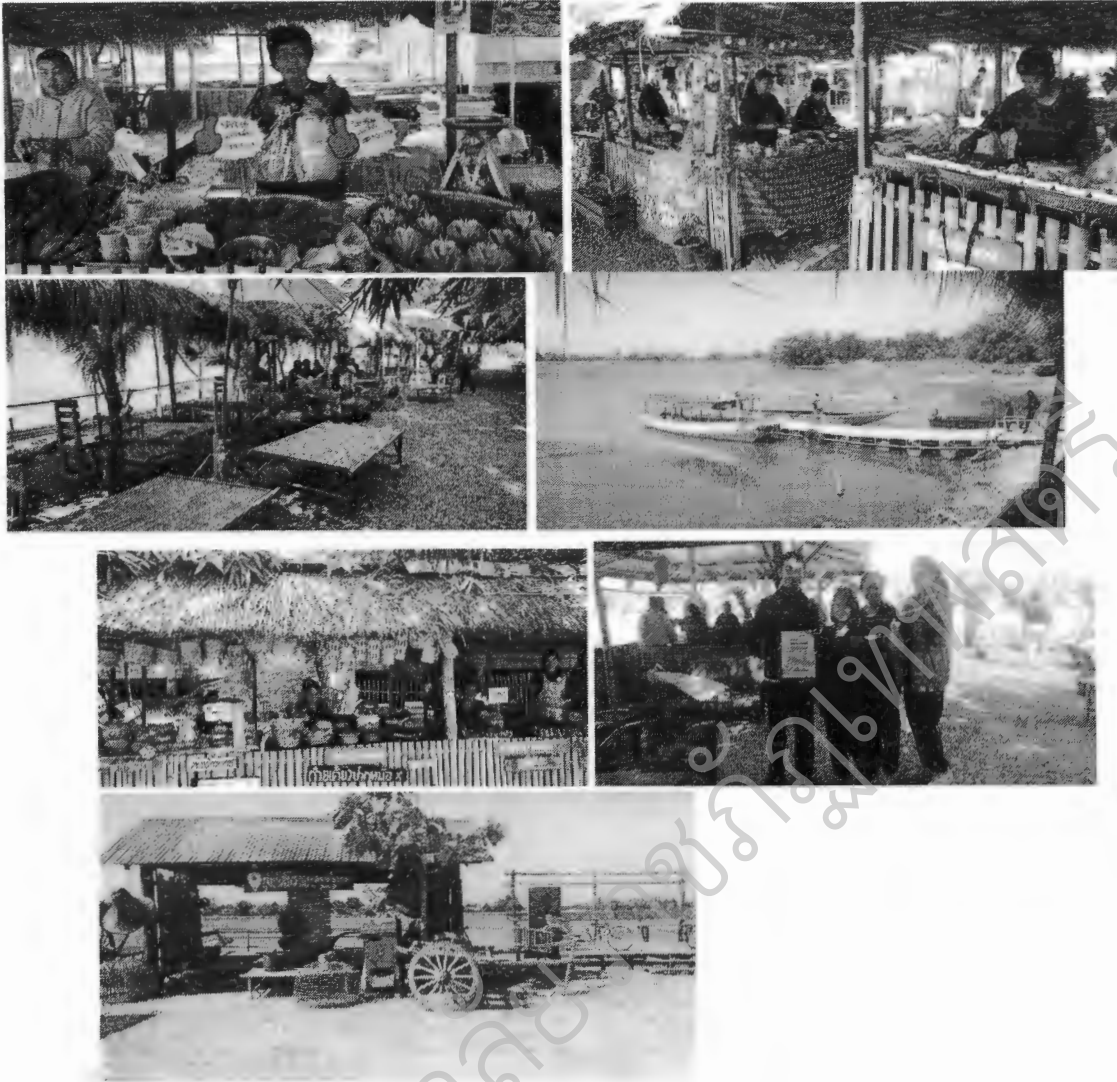
	ภายนอก (EFAS)	โอกาส (คะแนนมากกว่า 2.50)	อุปสรรค (คะแนนน้อยกว่า 2.50)
ภายใน (IFAS)		[EFAS = 3.45]	
แข็งแกร่ง (คะแนนมากกว่า 2.50) [IFAS = 3.10]		ขยายการบริการ การท่องเที่ยว	-
อ่อนแอ (คะแนนน้อยกว่า 2.50)		-	-

3) การตัดสินใจเลือกกลยุทธ์การการท่องเที่ยวเชิงสร้างสรรค์บนฐานทุนทางวัฒนธรรมของชุมชนลุ่มน้ำบางขาม

3.1 การใช้เทคนิคการวิเคราะห์ความสัมพันธ์ของปัจจัยภายนอก (ที่เป็นอุปสรรค : T และโอกาส : O) และปัจจัยภายใน (ที่เป็นจุดอ่อนหรือจุดด้อย : W และจุดแข็งหรือจุดเด่น : S) (TOWS matrix) ของวิสาหกิจชุมชนรังไหมประดิษฐ์ บ้านโคกขวิดรายละเอียดดังปรากฏในตาราง 6

ตาราง 6 TOWS matrix ของการท่องเที่ยวเชิงสร้างสรรค์บนฐานทุนทางวัฒนธรรมของชุมชนลุ่มน้ำบางขาม

<p style="text-align: center;">ภายใน</p> <p style="text-align: center;">ภายนอก</p>	<p style="text-align: center;">จุดแข็ง</p> <p>S<sub>1</sub> ทรัพยากรแหล่งท่องเที่ยวหลากหลาย</p> <p>S<sub>2</sub> มีตลาดน้ำที่รวมผลิตภัณฑ์ชุมชน</p> <p>S<sub>3</sub> ชุมชนเข้มแข็ง/เศรษฐกิจพอเพียง</p> <p>S<sub>4</sub> การบริหารจัดการร่วมมือกัน</p> <p>S<sub>5</sub> มีปราชญ์ชาวบ้านที่มีความรู้</p> <p>S<sub>6</sub> ชาวบ้านในชุมชน มีอัธยาศัยไมตรี</p>	<p style="text-align: center;">จุดอ่อน</p> <p>w<sub>1</sub> ขาดความรู้เชิงในการบริหารจัดการ</p> <p>w<sub>2</sub> ขาดสิ่งอำนวยความสะดวกด้านการท่องเที่ยว</p> <p>w<sub>3</sub> บางชุมชนยังไม่ให้ความร่วมมือ</p> <p>w<sub>4</sub> ขาดบุคลากรแนะนำด้านการท่องเที่ยว</p>
<p style="text-align: center;">โอกาส</p> <p>O<sub>1</sub> หน่วยงานในชุมชนให้ความร่วมมือ</p> <p>O<sub>2</sub> จังหวัดส่งเสริมการท่องเที่ยวชุมชน</p> <p>O<sub>3</sub> กระแสความนิยมการท่องเที่ยววิถีชุมชนมีแนวโน้มเพิ่มขึ้น</p> <p>O<sub>4</sub> มีการสร้างเครือข่ายของแหล่งท่องเที่ยวชุมชนอื่นๆ</p>	<p style="text-align: center;">SO strategy</p> <p>[S<sub>1</sub> S<sub>2</sub> S<sub>4</sub> S<sub>6</sub> O<sub>1</sub> O<sub>2</sub> O<sub>3</sub> O<sub>4</sub>]</p> <div style="border: 1px solid black; padding: 5px; text-align: center;"> <p><b>กลยุทธ์ที่ 1</b></p> <p>พัฒนาการท่องเที่ยวที่หลากหลายตามตลาดเป้าหมาย โดยสร้างเครือข่ายท่องเที่ยวที่เข้มแข็ง</p> </div>	<p style="text-align: center;">WO strategy</p> <p>[w<sub>2</sub> w<sub>3</sub> O<sub>1</sub> O<sub>2</sub>]</p> <div style="border: 1px solid black; padding: 5px; text-align: center;"> <p><b>กลยุทธ์ที่ 2</b></p> <p>เพิ่มคุณค่าการท่องเที่ยวโดยชุมชน ด้วยการประชาสัมพันธ์อย่างแพร่หลายและต่อเนื่อง</p> </div>
<p style="text-align: center;">อุปสรรค</p> <p>T<sub>1</sub> ขาดการประชาสัมพันธ์อย่างจริงจัง</p> <p>T<sub>2</sub> งบประมาณการสนับสนุนมีจำกัด</p> <p>T<sub>3</sub> การจ้างหน่วยงานนอกชุมชนเข้ามา</p> <p>T<sub>4</sub> สภาพภูมิอากาศไม่เอื้ออำนวย</p>	<p style="text-align: center;">ST strategy</p> <p>[S<sub>2</sub> S<sub>4</sub> S<sub>6</sub> T<sub>1</sub> T<sub>3</sub>]</p>	<p style="text-align: center;">WT strategy</p> <p>[w<sub>2</sub> w<sub>3</sub> T<sub>1</sub> T<sub>2</sub>]</p>



จากตาราง 6 สามารถตัดสินใจเลือกกลยุทธ์การพัฒนาการท่องเที่ยวเชิงสร้างสรรค์บนฐานทุนทางวัฒนธรรมของชุมชนกลุ่มน้ำบางขาม ได้ 2 กลยุทธ์ ดังนี้

กลยุทธ์ที่ 1 กลยุทธ์ใช้จุดแข็งให้สอดคล้องกับโอกาส (SO strategy) ซึ่งสามารถกำหนดเป็นกลยุทธ์ “พัฒนาการท่องเที่ยวที่หลากหลายตามตลาดเป้าหมายโดยสร้างเครือข่ายท่องเที่ยวที่เข้มแข็ง”

กลยุทธ์ที่ 2 กลยุทธ์การพัฒนาจุดอ่อนเพื่อให้สอดคล้องกับโอกาส (WO strategy) ซึ่งสามารถกำหนดเป็นกลยุทธ์ “เพิ่มคุณค่าการท่องเที่ยวโดยชุมชนด้วยการประชาสัมพันธ์อย่างแพร่หลายและต่อเนื่อง”



จาก The TOWS Matrix ข้างต้น แสดงให้เห็นว่า กลยุทธ์ ที่จะส่งเสริมให้การท่องเที่ยวเชิงสร้างสรรค์บนฐานทุนทางวัฒนธรรมของชุมชนลุ่มน้ำบางขาม มีแผนการตลาดที่สอดคล้องกับกลยุทธ์ได้ดังนี้

### 1. แผนการตลาดกลยุทธ์ที่ 1 “พัฒนาการท่องเที่ยวบางขามที่หลากหลายตามความ นิยมของลูกค้าโดยสร้างเครือข่ายท่องเที่ยวในชุมชน”

กลยุทธ์ใช้จุดแข็งให้สอดคล้องกับโอกาส (SO strategy) และใช้จุดแข็งเพื่อก้าวข้ามอุปสรรค ซึ่งสามารถกำหนดเป็นกลยุทธ์การพัฒนาการท่องเที่ยวบางขามที่หลากหลายตามความ นิยมของลูกค้าโดยสร้างเครือข่ายท่องเที่ยวในชุมชน สามารถสังเคราะห์ขึ้นเป็นแนว ได้ดังนี้

#### 1.1 มุ่งเน้นขยายภายใน โดยการพัฒนารูปแบบการท่องเที่ยวที่หลากหลายรูปแบบ ดังนี้

1) รูปแบบการท่องเที่ยวเชิงวัฒนธรรม เพื่อชมงานประเพณีต่างๆ ที่ชาวบ้านในท้องถิ่นนั้นๆ จัดขึ้น เพื่อศึกษาความเชื่อ การยอมรับนับถือ การเคารพ พิธีกรรมต่างๆ และได้รับความรู้มีความเข้าใจต่อสภาพสังคมและวัฒนธรรม .. ตามช่วงเทศกาล และประเพณี ได้แก่

- (1) ประเพณีชักพระศรีอารีย์ วัดโล้ว การแห่ชักพระพระศรีอารีย์วัดโล้ว ณ วันขึ้น 14 ค่ำ เดือน 6 ของทุกปี
- (2) ไหว้พระทำบุญวัดมหาสอน ชมพระนาครคปรกที่ใหญ่ที่สุดพระประจำจังหวัดลพบุรี
- (3) ชมวัดห้วยแก้วเจดีย์ที่สร้างด้วยแรงศรัทธา มีเจดีย์มหาเมตารัตนระรังสี เป็นเจดีย์กลางน้ำ บนยอดเจดีย์เป็นที่ประดิษฐานพระบรมสารีริกฐานของสมเด็จพระบรมศาสดาสัมมาสัมพุทธเจ้า
- (4) ไหว้พระแม่จามเทวี ที่วัดบางพึ้ง
- (5) ประเพณีใส่กระจาด (ใส่กระจาด) กวนข้าวทิพย์ ประเพณีการแข่งขันเรือ
- (6) การรำโทน การโยนลูกช่วง (ในวันสงกรานต์)
- (7) ชมบ้านเรือนไทยโบราณ

2) รูปแบบการท่องเที่ยวเชิงนิเวศ แบ่งออกเป็น 3 แบบ คือ แหล่งท่องเที่ยวทางธรรมชาติ แหล่งท่องเที่ยวที่มนุษย์สร้างขึ้น แหล่งท่องเที่ยวทางวัฒนธรรมและวิถีชีวิต ซึ่งการท่องเที่ยวเชิงนิเวศของลุ่มน้ำบางขามได้แก่

- (1) ท่องเที่ยววิถีชุมชน “นาบัวผสมผสาน”
- (2) ชุมชนมีวิถีชุมชนชนบท “ล่องแพชมวิวลุ่มน้ำบางขาม” หรือ “ล่องเรือชมวิถีชีวิตคนลุ่มน้ำ”

(3) สัมผัสกับวิถีชีวิตชาวบ้านริมน้ำแบบดั้งเดิม เช่น การทำประมงพื้นบ้าน การหาปลาในแม่น้ำโดยการยกยอ/ทอดแห ชมตลาดพื้นบ้าน คลองสวย นวัตกรรม (ตำบลบางพิง ตำบลมหาสอน) ที่วัดคู้งท่าเลา ชมทิวทัศน์ ยามเย็นชมแพปลาที่บ้านญวน

(4) กินอาหารพื้นบ้านในชุมชน อาหารไทยโบราณ เช่น แกงกะทิสายบัว แกงบอน แกงขี้เหล็ก ต้มโคล้งปลาอย่าง แกงส้มเนื้อปลาช่อน ปลาต้มพริกทอด ปลาแนม ก๋วยเตี๋ยวชิมะพริ้วอ่อน เป็นต้น

(5) ทัศนกรรมพื้นบ้าน ได้แก่ ทัศนกรรมจักสานตะกร้า ที่ขึ้นชื่อและสร้างอาชีพสร้างรายได้ให้กับชาวบ้านเป็นอย่างดี มีเอกลักษณ์และมีฝีมือประณีตมีชื่อเสียง ได้แก่ กระเป่าถือลายดอกทานตะวัน ลายดอกพิกุล ลายพระปรางค์สามยอด เป็นต้น

6) ชุมชนจัดให้มีที่พักสัมผัสนวัฒนธรรมชนบท มีวิถีชีวิตที่เรียบง่ายแบบชนบท มีเอกลักษณ์ของวัฒนธรรมท้องถิ่นมีการให้บริการที่เปี่ยมด้วยความเต็มใจ มีน้ำใจ และอัธยาศัยไมตรี

3) รูปแบบการท่องเที่ยวเชิงเกษตร ได้แก่ ท่องเที่ยววิถีเกษตร เรียนรู้วิถีชีวิต ภูมิปัญญาท้องถิ่นบนวิถีแห่งความพอเพียง ได้แก่ ทั้งยังมีอาหารพื้นบ้านและผลผลิตทางการเกษตรสด ๆ ปลอดภัย ไร้สารเคมีมาให้นักท่องเที่ยวได้ชิมและซื้อกลับ

(1) วิถีข้าว ดำนา เกี่ยวข้าว ดงข้าว

(2) แปรรูปข้าวและเห็ด

(3) การเพาะเลี้ยงกุ้งก้ามแดง

(4) การเพาะถั่วงอก ทานตะวันงอก ผักบุงอก

(5) การทำไข่เค็ม ดินสอพอง”

(6) การทำตระกร้าจากเชือกกล้วย

ซึ่งตลอดเส้นทางของกิจกรรมสามารถสัมผัสการท่องเที่ยวภูมิปัญญาและวิถีชุมชนโดยการนั่งรถอีแต่น ทั้งนี้ขึ้นอยู่กับความต้องการของลูกค้าแต่ละกลุ่ม โดยทุกภาคส่วนที่เกี่ยวข้อง ควรพัฒนาด้านการคมนาคม ขนส่ง บริษัทนำเที่ยว ที่พัก ร้านอาหาร และธุรกิจจำหน่ายของที่ระลึก

2) พัฒนาบุคลากรด้านการตลาด

(1) บุคลิกภาพ การแต่งกาย ให้เหมาะสมกับโอกาสในการนำเที่ยวแต่ละรูปแบบ

(2) การให้ข้อมูล การแก้ปัญหาเฉพาะหน้า

(3) การเตรียมความพร้อมในการให้บริการ เช่น ความพร้อมของสถานที่ อุปกรณ์

การบริการ (แพ/เรือ) เตรียมอาหารผลิตภัณฑ์ไว้พร้อมบริการและจำหน่าย

## 1.2 มุ่งประสานภายนอก

- 1) สร้างเครือข่ายความร่วมมือบุคคลากรระหว่างชุมชน ด้านผู้นำระหว่างชุมชน เจ้าหน้าที่หน่วยงานของรัฐที่เกี่ยวข้อง เป็นต้น
- 2) ประสานแหล่งท่องเที่ยวระหว่างชุมชน ร้านอาหาร ศูนย์สาธิตหัตถกรรมการแปรรูปร้านค้าสินค้าชุมชนและท้องถิ่น เป็นต้น

## 2. กลยุทธ์ที่ 2 “เพิ่มคุณค่าการท่องเที่ยวโดยชุมชนบางขามด้วยการประชาสัมพันธ์อย่างแพร่หลายและต่อเนื่อง”

กลยุทธ์การพัฒนาจุดอ่อนเพื่อให้สอดคล้องกับโอกาส (WO strategy) ซึ่งสามารถกำหนดเป็นกลยุทธ์การเพิ่มคุณค่าการท่องเที่ยวโดยชุมชนบางขามด้วยการประชาสัมพันธ์อย่างแพร่หลายและต่อเนื่อง

### 2.1 มุ่งเน้นขยายภายใน โดยการพัฒนาคุณค่าการท่องเที่ยวโดยชุมชน ดังนี้

- 1) พัฒนาด้านทรัพยากรธรรมชาติและวัฒนธรรม โดย
  - (1) ชุมชนมีฐานทรัพยากรธรรมชาติที่อุดมสมบูรณ์ และมีการอนุรักษ์และการใช้ทรัพยากรธรรมชาติอย่างยั่งยืน
  - (2) ชุมชนรักษาวัฒนธรรมประเพณีที่เป็นเอกลักษณ์เฉพาะถิ่น
- 2) ด้านองค์กรชุมชน โดย
  - (1) สร้างความเข้าใจในสังคมชุมชนให้เป็นหนึ่งเดียวกัน
  - (2) มีปราชญ์ หรือผู้มีความรู้ และทักษะในเรื่องต่าง ๆ หลากหลาย
  - (3) ชุมชนรู้สึกเป็นเจ้าของและเข้ามามีส่วนร่วมในกระบวนการพัฒนาการท่องเที่ยว
- 3) ด้านการจัดการ
  - (1) มีกฎระเบียบในการจัดการสิ่งแวดล้อม วัฒนธรรม และการท่องเที่ยว
  - (2) มีหน่วยงานในการทำงานเพื่อจัดการการท่องเที่ยว และสามารถเชื่อมโยงการท่องเที่ยวระดับชุมชนและต่างชุมชนโดยรวมได้
  - (3) มีการกระจายผลประโยชน์ที่เป็นธรรมกับทุกฝ่าย
- 4) ด้านการเรียนรู้
  - (1) สร้างสรรค์กิจกรรมการท่องเที่ยวที่สามารถสร้างการรับรู้ และควมเข้าใจในวิถีชีวิตและวัฒนธรรมที่เป็นอัตลักษณ์ของท้องถิ่น
  - (2) มีระบบจัดการให้เกิดกระบวนการเรียนรู้ระหว่างชุมชนกับนักท่องเที่ยว
  - (3) สร้างจิตสำนึกเรื่องการอนุรักษ์ทรัพยากรธรรมชาติและวัฒนธรรมทั้งในส่วนของชุมชนและนักท่องเที่ยว

## 2.2 มุ่งเน้นประสานภายนอก

1) การประชาสัมพันธ์อย่างแพร่หลาย โดยร่วมมือกันระหว่างชุมชนกับหน่วยงานของรัฐบาลในการให้ข้อมูลเพื่อใช้ช่องทางการประชาสัมพันธ์ที่หลากหลายในการพัฒนากลยุทธ์การท่องเที่ยวเชิงสร้างสรรค์บนฐานทุนทางวัฒนธรรมของชุมชนลุ่มน้ำบางขาม ให้เป็นที่รู้จักทั้งในระดับท้องถิ่น จังหวัด และระดับประเทศ

2) การประชาสัมพันธ์อย่างต่อเนื่อง ควรร่วมมือกันระหว่างชุมชนและหน่วยงานของรัฐบาลในการกำหนดโปรแกรมการท่องเที่ยวเพื่อบรรจุเป็นปฏิทินการท่องเที่ยวประจำปีระดับชุมชนและระดับจังหวัด เพื่อให้การท่องเที่ยวเชิงสร้างสรรค์บนฐานทุนทางวัฒนธรรมของชุมชนลุ่มน้ำบางขามเป็นไปอย่างต่อเนื่อง ตามโอกาส/เทศกาล และประเพณีของชุมชนลุ่มน้ำบางขาม ประชาสัมพันธ์ให้นักท่องเที่ยวได้มีข้อมูลในการเลือกใช้บริการท่องเที่ยวตามความต้องการและโอกาสต่อไป

มหาวิทยาลัยราชภัฏเทพสตรี

## บทที่ 5

### สรุป อภิปรายผล และข้อเสนอแนะจากการวิจัย

#### สรุปการวิจัย

กลยุทธ์การพัฒนาการท่องเที่ยวเชิงสร้างสรรค์บนฐานทุนทางวัฒนธรรมของชุมชนลุ่มน้ำบางขาม จังหวัดลพบุรี สามารถสรุปการวิจัยได้ดังนี้

#### 1. วัตถุประสงค์การวิจัย

วัตถุประสงค์หลักของโครงการวิจัย คือ เพื่อนำเสนอกลยุทธ์การพัฒนาการท่องเที่ยวเชิงสร้างสรรค์บนฐานทุนทางวัฒนธรรมของชุมชนลุ่มน้ำบางขาม จังหวัดลพบุรี ประกอบด้วย วัตถุประสงค์ย่อย 2 ประการ

1) เพื่อศึกษาศักยภาพทุนทางวัฒนธรรมและความพร้อมของชุมชนในการจัดการท่องเที่ยวเชิงสร้างสรรค์บนฐานทุนทางวัฒนธรรมของชุมชนลุ่มน้ำบางขาม จังหวัดลพบุรี

2) เพื่อนำเสนอกลยุทธ์การพัฒนาการท่องเที่ยวเชิงสร้างสรรค์บนฐานทุนทางวัฒนธรรมของชุมชนลุ่มน้ำบางขาม จังหวัดลพบุรี

#### 2. วิธีการดำเนินการวิจัย

แบ่งการวิจัยออกเป็น 2 ระยะ ดังนี้

2.1 ระยะที่ 1 การศึกษาทุนทางวัฒนธรรมชุมชนลุ่มน้ำบางขาม จังหวัดลพบุรี

วิธีการและเครื่องมือที่ใช้ วิธีการได้แก่ การวิจัยเชิงสำรวจ (survey research) และ การศึกษาภาคสนาม (field study) ส่วนเครื่องมือ ได้แก่ 1) การสอบถาม 2) การสัมภาษณ์ (In-depth Interview) 3) การประชุมกลุ่ม (focus group discussion) และ 4) การสังเกตแบบไม่มีส่วนร่วม (non-participatory Observation) และการวิเคราะห์จากเอกสาร (documentary analysis) ด้วยสถิติบรรยาย และการวิเคราะห์เนื้อหา

2.2 ระยะที่ 2 ระยะที่ 2 การนำเสนอกกลยุทธ์การพัฒนาการท่องเที่ยวเชิงสร้างสรรค์บนฐานทุนทางวัฒนธรรมของชุมชนลุ่มน้ำบางขาม จังหวัดลพบุรี

วิธีการและเครื่องมือที่ใช้ วิธีการได้แก่ การวิจัยและพัฒนา (R&D) และการวิจัยเชิงปฏิบัติการแบบมีส่วนร่วม (PAR) ส่วนเครื่องมือ ได้แก่ การประชุมกลุ่ม (focus group Discussion) จากผู้ให้ข้อมูลสำคัญ (key informant) เพื่อร่วมกัน SWOT analysis TOWS matrix เสนอกกลยุทธ์การพัฒนาการท่องเที่ยวเชิงสร้างสรรค์บนฐานทุนทางวัฒนธรรมของชุมชนลุ่มน้ำบางขาม จังหวัดลพบุรี

### 3. ผลการวิจัย

#### 3.1 การศึกษาทุนทางวัฒนธรรมชุมชนลุ่มน้ำบางขาม จังหวัดลพบุรี

- 1) การสร้างคุณค่าของชุมชนลุ่มน้ำบางขาม ในการจัดการท่องเที่ยวเชิงสร้างสรรค์บน ฐานทุนทางวัฒนธรรม โดยการ (1) การสร้างคุณค่าของชุมชนจากความเป็นธรรมชาติ (2) ชุมชนมี ความเป็นประวัติศาสตร์ (3) มีวัฒนธรรม ประเพณี (4) ชุมชนมีวิถีชุมชนชนบท (5) หัตถกรรม พื้นบ้าน (6) อาหารไทยโบราณ (7) ชุมชนจัดให้มีที่พักสัมผัสวัฒนธรรมชนบท (8) ภาพลักษณ์ของการ บริการที่ความประทับใจจากการอยู่ร่วมกัน มีการเรียนรู้วิถีชีวิต วัฒนธรรม ประเพณี เพื่อสร้างเสริมที่ ความงดงามและเอกลักษณ์ของลุ่มน้ำบางขาม
- 2) การสร้างส่วนแบ่งทางการตลาดของกลุ่มลูกค้า โดย มีการกำหนดกลุ่มเป้าหมายที่ ต้องการการใช้บริการ 3 กลุ่ม ดังนี้ 1) นักท่องเที่ยววัยทำงาน 2) นักท่องเที่ยวเยาวชน และ 3) นักท่องเที่ยวผู้สูงอายุ
- 3) ช่องทางการตลาด โดยต้องพยายามเพิ่มช่องทางการตลาด โดยการหาวิธีการใน การเผยแพร่ประชาสัมพันธ์และการส่งเสริมการตลาดเพื่อบริการออกไปยังแหล่งที่กลุ่มเป้าหมายมี ความต้องการ
- 4) ความสัมพันธ์กับลูกค้า โดยมต้องมีสร้างสัมพันธ์ภาพและมิตรภาพที่ดีต่อ นักท่องเที่ยว
- 5) แหล่งทรัพยากรหลัก ได้แก่ 1) ทรัพยากรทางกายภาพ 2) ทรัพยากรการเงิน 3) ทรัพยากรทางภูมิปัญญา 4) ทรัพยากรมนุษย์
- 6) กิจกรรมหลักที่ทำ ได้แก่ (1) วิธีการดำรงชีวิตตามขนบธรรมเนียม ประเพณี พิธีกรรมต่างๆ 2) ภูมิปัญญาที่สะท้อนออกมาเป็นงานศิลปะและหัตถกรรม 3) ภูมิปัญญาด้านอาหาร การกิน 4) ภูมิปัญญาการเล่นพื้นบ้าน การร้อง/รำเพลงพื้นบ้าน รำโทน และอื่นๆ
- 7) พันธมิตรทางการค้า ได้แก่ (1) แหล่งท่องเที่ยวในจังหวัดลพบุรี (2) กลุ่ม/ วิชาทกิจชุมชนหัตถกรรมพื้นบ้าน (3) ร้านค้าชุมชน (4) ตลาดนัดชุมชน และ (5) คนในชุมชน
- 8) โครงสร้างต้นทุน ได้แก่ (1) ต้นทุนค่าดูแลสถานที่ (2) ต้นทุนกิจกรรม (3) ต้นทุนในการทำอาหารเลี้ยงและต้อนรับ และ (4) ค่าพาหนะพานักท่องเที่ยวเยี่ยมชมตลอดรายการ
- 9) รูปแบบรายได้ ได้แก่ (1) รายได้จากบริการที่พัก (2) รายได้จากการจำหน่าย ผลิตภัณฑ์ชุมชน (3) รายได้จากการบริการพิเศษ

3.2 กลยุทธ์การพัฒนาการท่องเที่ยวเชิงสร้างสรรค์บนฐานทุนทางวัฒนธรรมของชุมชนลุ่มน้ำบางขาม จังหวัดลพบุรี

3.4.1 ผลการวิเคราะห์สถานการณ์ภายนอก (EFAS) และวิเคราะห์สถานการณ์ภายใน (IFAS) พบว่า พัฒนาการท่องเที่ยวเชิงสร้างสรรค์บนฐานทุนทางวัฒนธรรมของชุมชนลุ่มน้ำบางขามมีความแข็งแกร่ง และมีโอกาสอยู่ในธุรกิจ (IFAS = 3.10 และ EFAS = 3.45) ดังนั้น จึงตัดสินใจขยายการท่องเที่ยว

1) การท่องเที่ยวเชิงสร้างสรรค์บนฐานทุนทางวัฒนธรรมของชุมชนลุ่มน้ำบางขาม พัฒนาได้ 2 กลยุทธ์ ดังนี้

กลยุทธ์ที่ 1 กลยุทธ์ใช้จุดแข็งให้สอดคล้องกับโอกาส (SO strategy) ซึ่งสามารถกำหนดเป็นกลยุทธ์ “พัฒนาการท่องเที่ยวที่หลากหลายตามตลาดเป้าหมายโดยสร้างเครือข่ายท่องเที่ยวที่เข้มแข็ง”

กลยุทธ์ที่ 2 กลยุทธ์การพัฒนาจุดอ่อนเพื่อให้สอดคล้องกับโอกาส (WO strategy) ซึ่งสามารถกำหนดเป็นกลยุทธ์ “เพิ่มคุณค่าการท่องเที่ยวโดยชุมชนด้วยการประชาสัมพันธ์อย่างแพร่หลายและต่อเนื่อง”

### อภิปรายผลการวิจัย

จากผลการวิจัย กลยุทธ์การพัฒนาการท่องเที่ยวเชิงสร้างสรรค์บนฐานทุนทางวัฒนธรรมของชุมชนลุ่มน้ำบางขาม จังหวัดลพบุรี สามารถอภิปรายได้ดังนี้

1.1 พัฒนาการท่องเที่ยวที่หลากหลายตามตลาดเป้าหมายโดยสร้างเครือข่ายท่องเที่ยวที่เข้มแข็ง ซึ่งสอดคล้องกับ สุขน อินทเสมอ (2555) ที่ศึกษาเรื่อง ยุทธศาสตร์การพัฒนาการท่องเที่ยวแบบยั่งยืนจังหวัดประจวบคีรีขันธ์: กรณีศึกษาตำบลปากน้ำปราณ ที่พบว่า ยุทธศาสตร์การพัฒนาการท่องเที่ยวได้วิสัยทัศน์คือ “พัฒนาการท่องเที่ยวเชิงนิเวศ เพิ่มมูลค่าผลิตภัณฑ์ชุมชน ปลุกจิตสำนึกการอนุรักษ์ทรัพยากรธรรมชาติ (เพื่อพัฒนาการท่องเที่ยวแบบยั่งยืน)” มี 4 ประเด็นยุทธศาสตร์ ได้แก่ 1) พัฒนาแหล่งท่องเที่ยวและส่งเสริมกิจกรรมการท่องเที่ยวเชิงนิเวศ 2) ส่งเสริมและเพิ่มมูลค่าผลิตภัณฑ์ชุมชน 3) การบริหารจัดการการท่องเที่ยวแบบบูรณาการ และ 4) ส่งเสริมการมีส่วนร่วมทุกภาคส่วนเพื่อพัฒนาการท่องเที่ยวแบบยั่งยืน และสอดคล้องกับ ชูติกาญจน์ กันทะอุ (2560) ที่ศึกษาเรื่อง การท่องเที่ยวโดยชุมชนเป็นฐาน : กรณีศึกษาบ้านร่องพอง ตำบลร่องพอง อำเภอเมือง จังหวัดแพร่ ที่พบว่า ศักยภาพบ้านร่องพองมีความพร้อมรองรับนักท่องเที่ยว แต่ไม่สามารถดำเนินการจัดการท่องเที่ยวให้เป็นหมู่บ้านเพื่อส่งเสริมการท่องเที่ยวได้ ทั้งนี้ต้องเพิ่มศักยภาพในการจัดการท่องเที่ยว โดยเฉพาะการมีส่วนร่วมจากประชาชนโดยสร้างเครือข่ายระหว่างชุมชน หน่วยงานในท้องถิ่นเพื่อขับเคลื่อนการท่องเที่ยวให้ยั่งยืนต่อไป และยังคงสอดคล้องกับ ทวีพร นาคา สิทธิชัย พรหมสุวรรณ เสรี

วงษ์มณฑา และธาดากร ธนาภทรกุล (2560) ที่ศึกษาเรื่อง แนวทางกลยุทธ์การสื่อสารการตลาดที่เหมาะสมเพื่อใช้ในการแข่งขันของการท่องเที่ยวในเขตภาคใต้ตอนบน โดยผ่านกระบวนการที่มึชื่อว่ “NICE” ประกอบด้วย 1) Network การท่องเที่ยวแห่งประเทศไทยและผู้ประกอบการในเขตภาคใต้ตอนบนมีการสร้างเครือข่ายที่เข้มแข็งเพื่อร่วมกันวางแผนดำเนินการทางการท่องเที่ยว 2) Identity การท่องเที่ยวแห่งประเทศไทยและผู้ประกอบการ ควรมีการสร้างอัตลักษณ์ของจังหวัดที่มีความโดดเด่นที่ชัดเจน 3) Communication Integration การบูรณาการเครื่องมือการสื่อสารการตลาด

1.2 กลยุทธ์ที่ 2 เพิ่มคุณค่าการท่องเที่ยวโดยชุมชนด้วยการประชาสัมพันธ์อย่างแพร่หลายและต่อเนื่อง ซึ่งสอดคล้องกับ กุสุมา ภูเสถวี (2553) ที่ศึกษาเรื่อง การประชาสัมพันธ์เพื่อสร้างการมีส่วนร่วมของชุมชนในการส่งเสริมการท่องเที่ยวเชิงวัฒนธรรม ที่พบว่า การประชาสัมพันธ์ประกอบด้วย 1) แกนนำในการประชาสัมพันธ์ (ผู้นำชุมชน) 2) สารประชาสัมพันธ์ (เนื้อหาเกี่ยวกับการอนุรักษ์วัฒนธรรม ให้คงอยู่ต่อไปการสร้างภาคภูมิใจในตนเอง การเป็นเจ้าของที่ดี ชี้ให้เห็นถึงประโยชน์ของการท่องเที่ยว) 3) สื่อประชาสัมพันธ์ (สื่อบุคคล และสื่อเสียงตามสาย) และ 4) ผู้รับสาร (คนในพื้นที่แหล่งท่องเที่ยว กลยุทธ์ที่ใช้ประชาสัมพันธ์เพื่อสร้างการมีส่วนร่วมของชุมชน สื่อเฉพาะกลุ่มเป้าหมาย ใช้บุคคลที่มีความน่าเชื่อถือ กลยุทธ์การใช้เครือข่ายในการสื่อสาร กลยุทธ์การสร้างความรู้สึภาคภูมิใจ และกลยุทธ์ชี้ให้เห็นถึงประโยชน์) สอดคล้องกับ ชุตติกาญจน์ กันทะอุ (2560) ที่ศึกษาเรื่อง การท่องเที่ยวโดยชุมชนเป็นฐาน : กรณีศึกษาบ้านร่องพอง ตำบลร่องพอง อำเภอมือง จังหวัดแพร่ ที่พบว่า ศักยภาพบ้านร่องพองมีความพร้อมรองรับนักท่องเที่ยว แต่ไม่สามารถดำเนินการจัดการท่องเที่ยวให้เป็นหมู่บ้านเพื่อส่งเสริมการท่องเที่ยวได้ ทั้งนี้ต้องการการมีส่วนร่วมจากประชาชนโดยเร่งประชาสัมพันธ์ระหว่างชุมชน หน่วยงานในท้องถิ่นเพื่อขับเคลื่อนการท่องเที่ยวให้ยั่งยืนต่อไป และยังสอดคล้องกับ นันทพร อติเกรโชติกุล และเกศรินทร์ โชคเพิ่มพูน (2561) ที่ศึกษาเรื่อง การพัฒนาการประชาสัมพันธ์การท่องเที่ยว ของ อบต.มะเกลือใหม่ ตำบลมะเกลือใหม่ อำเภอสองแคว จังหวัดนครราชสีมา พบว่าปัจจุบันมีการเผยแพร่ข้อมูลการท่องเที่ยวผ่านสื่อต่างๆน้อยมากและ ขาดการเชื่อมโยงแหล่งท่องเที่ยวต่างๆ รวมทั้งขาดข้อมูลในเรื่องของที่ระลึก สำหรับแนวทางการพัฒนาการประชาสัมพันธ์ การท่องเที่ยวพบว่า ชุมชนต้องการให้ออบต. ประชาสัมพันธ์บนเว็บไซต์และเพิ่มเนื้อหาด้านข้อมูลของแหล่งท่องเที่ยวและของที่ระลึก บ้าย ประชาสัมพันธ์ที่นำเสนอเอกลักษณ์ของแหล่งท่องเที่ยว รวมทั้งควรเปิดโอกาสให้ชุมชนเข้ามามีส่วนร่วมในการจัดทำสื่อประชาสัมพันธ์การท่องเที่ยว



## ข้อเสนอแนะจากการวิจัย

### 1. ข้อเสนอแนะทั่วไป

ข้อเสนอแนะสำหรับการนำผลงานวิจัยไปประยุกต์ใช้ประโยชน์ ผลการวิจัยครั้งนี้สามารถนำไปใช้ประโยชน์ในการพัฒนากลยุทธ์การท่องเที่ยวเชิงสร้างสรรค์บนฐานทุนทางวัฒนธรรมของชุมชนลุ่มน้ำบางขาม จังหวัดลพบุรีจากผลการวิจัยดังนี้

1) ควรพัฒนาการท่องเที่ยวที่หลากหลายตามตลาดเป้าหมายโดยสร้างเครือข่ายท่องเที่ยวที่เข้มแข็ง โดยการพัฒนารูปแบบการท่องเที่ยวที่หลากหลายรูปแบบ เช่น การท่องเที่ยวเชิงวัฒนธรรม การท่องเที่ยวเชิงนิเวศ การท่องเที่ยวเชิงเกษตร และการท่องเที่ยวรูปแบบอื่นๆ ตามความต้องการของนักท่องเที่ยวแต่ละกลุ่มเป้าหมาย

2) ควรเพิ่มคุณค่าการท่องเที่ยวโดยชุมชนด้วยการประชาสัมพันธ์อย่างแพร่หลายและต่อเนื่อง เช่น

(1) พัฒนาด้านทรัพยากรธรรมชาติและวัฒนธรรม โดย อนุรักษ์และการใช้ทรัพยากรธรรมชาติอย่างยั่งยืนและรักษาวัฒนธรรมประเพณีที่เป็นเอกลักษณ์เฉพาะถิ่น

(2) ด้านองค์กรชุมชน โดย การสร้างความเข้าใจในสังคมชุมชนให้เป็นหนึ่งเดียวกัน เสริมทักษะในการบริการการท่องเที่ยวที่หลากหลาย ตระหนักให้ชุมชนรู้สึกเป็นเจ้าของ

(3) ด้านการจัดการ โดย มีกฎระเบียบในการจัดการสิ่งแวดล้อม วัฒนธรรม และการท่องเที่ยว และหน่วยงานที่รับผิดชอบและเกี่ยวข้องควรจัดการการท่องเที่ยวที่เชื่อมโยงทั้งในชุมชนและระหว่างชุมชนได้

(4) ด้านการเรียนรู้ ควรมีการสร้างสรรค์กิจกรรมการท่องเที่ยวที่เหมาะสมกับกลุ่มเป้าหมายที่เป็นเน้นอัตลักษณ์ของท้องถิ่น จัดระบบจัดการให้เกิดกระบวนการเรียนรู้ระหว่างชุมชนกับนักท่องเที่ยว และสร้างจิตสำนึกในการอนุรักษ์ทรัพยากรธรรมชาติและวัฒนธรรมทั้งในส่วนของชุมชนและนักท่องเที่ยว

### 2. ข้อเสนอแนะในการวิจัยครั้งต่อไป

1) ควรมีการศึกษาการสร้างคุณค่าและการรับรู้การท่องเที่ยวของจังหวัดลพบุรี

2) ควรมีศึกษาการเชื่อมโยงเส้นทางท่องเที่ยวในภาคกลาง

## บรรณานุกรม

- กาสั๊ก เต๊ะซันหมาก พนิตสุภา ธรรมประมวล และกานดา เต๊ะซันหมาก. (2557). ยุทธศาสตร์การพัฒนาศักยภาพทุนทางวัฒนธรรมในการส่งเสริมการท่องเที่ยวเพื่อเศรษฐกิจเชิงสร้างสรรค์ จังหวัดอ่างทอง. มหาวิทยาลัยราชภัฏเทพสตรี.
- กุสุมา ภูเสต์ว. (2553). การประชาสัมพันธ์เพื่อสร้างการมีส่วนร่วมของชุมชนในการส่งเสริมการท่องเที่ยวเชิงวัฒนธรรม. ปริญญานิเทศศาสตรมหาบัณฑิต ภาควิชาการประชาสัมพันธ์ จุฬาลงกรณ์มหาวิทยาลัย.
- ชุติกกาญจน์ กันทะอุ. (2560). การท่องเที่ยวโดยชุมชนเป็นฐาน : กรณีศึกษาบ้านร่องพอง ตำบลร่องพอง อำเภอเมือง จังหวัดแพร่. ปริญญาศิลปศาสตรมหาบัณฑิต สาขาพัฒนามนุษย์และสังคม (สหสาขาวิชา) บัณฑิตวิทยาลัย จุฬาลงกรณ์มหาวิทยาลัย.
- ชุกกลีน อุนวิจิตร. (2550). การพัฒนาชุมชนต้นแบบของการท่องเที่ยวโดยชุมชนในจังหวัดเชียงราย. คณะวิทยาการจัดการ มหาวิทยาลัยราชภัฏเชียงราย.
- ทวิพร นาคา สิทธิชัย พรหมสุวรรณ เสรี วงษ์มณฑา และธาดากร ธนาภทรกุล. (2560). แนวทางกลยุทธ์การสื่อสารการตลาดที่เหมาะสมเพื่อใช้ในการแข่งขันของการท่องเที่ยวในเขตภาคใต้ตอนบน. Journal of MCU Peace Studies Vol.5 No.3 (September-December 2017)
- สุชน อินทเสมอ. (2555). ยุทธศาสตร์การพัฒนาการท่องเที่ยวแบบยั่งยืนจังหวัดประจวบคีรีขันธ์: กรณีศึกษาตำบลปากน้ำปราณ .วารสารวิจัยราชภัฏพระนคร ปีที่ 7 ฉบับที่ 1 (มกราคม-มิถุนายน 2555).
- นันทพร อติเกรโชติกุล และเกศรินทร์ โชคเพิ่มพูน. (2561). การพัฒนาการประชาสัมพันธ์การท่องเที่ยว ของ อบต.มะเกลือใหม่ ตำบลมะเกลือใหม่ อำเภอสูงเนิน จังหวัดนครราชสีมา วารสารราชพฤกษ์ ปีที่ 16 ฉบับที่ 2 (พฤษภาคม - สิงหาคม 2561).
- บุญยสฤษฏ์ อเนกสุข. (2558). ยล เยี่ยม เยือน เหง้า. แนวคิดและทฤษฎีว่าด้วยการท่องเที่ยวทางวัฒนธรรม. สำนักพิมพ์มหาวิทยาลัยบูรพา.
- พนิตสุภา ธรรมประมวล และกาสั๊ก เต๊ะซันหมาก. (2553). กลยุทธ์และแผนการตลาดเพื่อส่งเสริมการท่องเที่ยวเชิงวัฒนธรรมแบบมีส่วนร่วมในจังหวัดลพบุรี. สำนักงานคณะกรรมการวัฒนธรรมแห่งชาติ.

บุญยสฤกษ์ อเนกสุข และวศิน ปัญญาวุธตระกูล.(2559). การพัฒนารูปแบบและผลิตภัณฑ์ทางการท่องเที่ยวในจังหวัดพิษณุโลก เพื่อรองรับนักท่องเที่ยวชาวไทยและนักท่องเที่ยวในกลุ่มอาเซียน. วารสารสังคมศาสตร์ มหาวิทยาลัยนเรศวร ปีที่ 12 ฉบับที่ 2 (กรกฎาคม-ธันวาคม 2559).

ทวีพร นาคา สิทธิชัย พรหมสุวรรณ เสรี วงษ์มณฑา และธาดากร ธนาทรกุล. (2560). แนวทางการยุทธศาสตร์การตลาดที่เหมาะสมเพื่อใช้ในการแข่งขันของการท่องเที่ยวในเขตภาคใต้ตอนบนโดยผ่านกระบวนการทศน์ที่มีชื่อว่า “NICE”วารสารสันติศึกษาปริทรรศน์ มจร. ปีที่ 5 ฉบับที่ 3 (กันยายน-ธันวาคม 2560)

วีระพล ทองมา. (2551). กลยุทธ์การบริหารจัดการธุรกิจการท่องเที่ยวโดยชุมชนบนพื้นที่สูงในจังหวัดเชียงใหม่. สาขาพัฒนาสังคม มหาวิทยาลัยแม่โจ้.

สุดถนอม ต้นเจริญ (2559). การท่องเที่ยวโดยชุมชนเพื่อชุมชนและท้องถิ่น. วารสารวิชาการการท่องเที่ยวไทยนานาชาติ. ปีที่ 11(2). 2517.

สุภาวณี ทรงพรวาณิชย์. (2554). นิเวศน์วัฒนธรรม : รากฐานใหม่แห่งการท่องเที่ยวโดยชุมชน. กรุงเทพฯ: สำนักงานกองทุนสนับสนุนการวิจัย (สกว.).

สุดแดน วิสุทธิลักษณ์. (2555). การท่องเที่ยวเชิงสร้างสรรค์. กรุงเทพฯ: องค์การบริหารการพัฒนาพื้นที่พิเศษเพื่อการท่องเที่ยวอย่างยั่งยืน (องค์กรมหาชน).

สุภาวณี ทรงพรวาณิชย์. (2554). การพัฒนาเครือข่ายป่าชุมชนตำบลทากาศ อำเภอแม่ทา จังหวัดลำพูน. มหาวิทยาลัยเชียงใหม่.

สาธิตา รุ่งพิพัฒน์พงศ์. (2557). องค์ประกอบของความยั่งยืนสำหรับการท่องเที่ยวเชิงสร้างสรรค์ : กรณีศึกษาชุมชนอัมพวา จังหวัดสมุทรสงคราม. วิทยานิพนธ์ จุฬาลงกรณ์มหาวิทยาลัย

วัฒน์จิรัชย์ เวชชินนนาท. (2559). การพัฒนาส่วนประสมทางการตลาดของแหล่งท่องเที่ยวทางประวัติศาสตร์เพื่อส่งเสริมการท่องเที่ยวอย่างยั่งยืนในจังหวัดอุดรธานี. วารสารการพัฒนาชุมชนและคุณภาพชีวิต 4(3): 375 - 388

พจนา สวนศรี. (2546). คู่มือการจัดการท่องเที่ยวโดยชุมชน. กรุงเทพฯ: พิมพ์ลักษณ์.

วิญญู กิ่งหิรัญวัฒนา. (2557). คู่มือสร้างโมเดลธุรกิจ: Business Model Generation. สำนักพิมพ์วีเลิร์น.

Business Model INC. (2559). ค้นเมื่อ 12 กรกฎาคม 2561 เข้าถึงได้จาก

<http://www.businessmodelsinc.com/method.our-book/>, 2561)