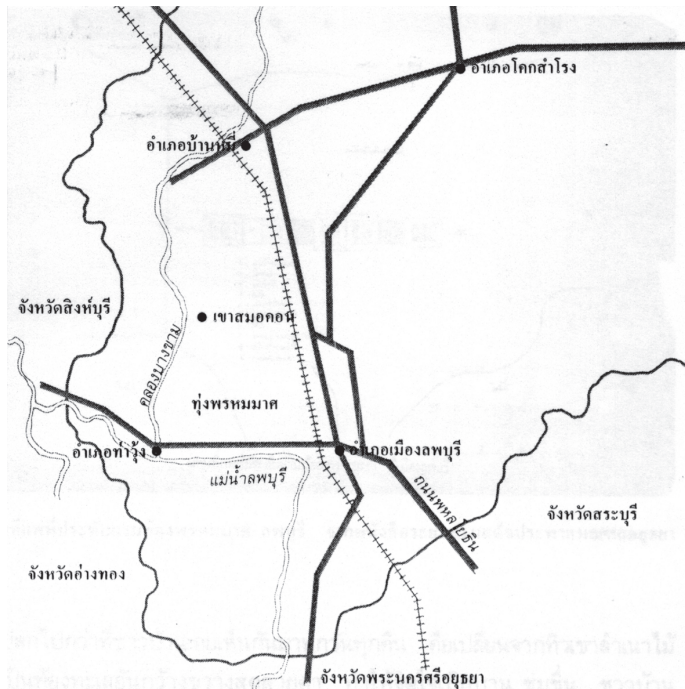


3๓ ๓๓๓๓

ผศ.ทัศนีย์ กระจ่างอินทร์
สถาบันราชภัฏเทพสตรี

ทุ่งพรหมมาศ คือ บริเวณที่ราบลุ่มขนาดใหญ่ในเขตตำบลพรหมมาศ อำเภอเมือง จังหวัดลพบุรี เป็นสถานที่สำคัญทางประวัติศาสตร์แห่งหนึ่งของจังหวัดลพบุรี ทุ่งพรหมมาศนี้บางคนเรียกว่า “ท้องพรหมมาศ”

ทุ่งพรหมมาศมีบริเวณกว้างขวางครอบคลุมเกาะวัดมณีชลขันธ์ เกาะหัวกรี่ บ้านสระสวย บ้านสามเรือน บ้านพรหมมาศ วัดพรหมมาศ (แต่เดิมเรียกกันว่าวัดสามจีน) ทุ่งพรหมมาศเป็นส่วนหนึ่งของแม่น้ำลพบุรี ในฤดูแล้งจะเป็นทุ่งโล่ง ในฤดูน้ำหลากจะมีน้ำเต็มฝั่งคลองจนจรดคลองท่าแค คลองเรือก คลองบางคู คลองบางขามและเทือกเขาสมอคอน จนมีผู้เรียกว่า “ทะเลพรหมมาศ” บริเวณใกล้ตัวเมืองมีเกาะสำคัญกลางน้ำ 2 เกาะ คือ เกาะแก้ว ซึ่งเป็นที่ตั้งของวัดมณีชลขันธ์ และเกาะหัวกรี่ ซึ่งปัจจุบันเป็นที่อยู่ของราษฎร หมู่ที่ 6 ตำบลพรหมมาศ

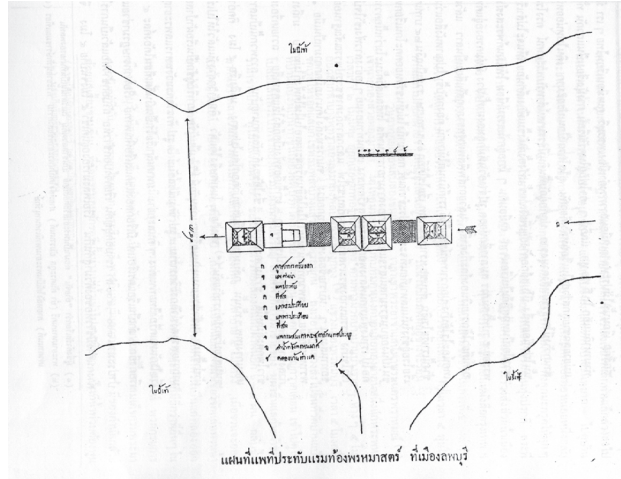


แผนที่ลพบุรี เน้นที่ทุ่งพรหมมาศ
เขาสมอคอน 'สารคดี' วาดขึ้นเมื่อ พ.ศ.
2536 (จาก **เที่ยวทุ่งเมื่อหน้าน้ำ** หน้า 95)

พระบาทสมเด็จพระจอมเกล้าเจ้าอยู่หัวและพระบาทสมเด็จพระจุลจอมเกล้าเจ้าอยู่หัวเคยเสด็จประทับแรม ณ ท้องพรหมมาศ โดยเฉพาะพระบาทสมเด็จพระจุลจอมเกล้าเจ้าอยู่หัวเสด็จประพาสเมืองลพบุรี และโปรดฯ ที่จะประทับแรม ณ พระตำหนักแพ ท้องพรหมมาศหลายคราว เช่นเมื่อ พ.ศ. 2415 เสด็จประพาสลพบุรีและทรงสักวา พ.ศ. 2426 เสด็จทอดพระกฐิน ณ วัดมณีชลขันธ์ นมัสการพระและพระศรีมหาโพธิ์ ดังปรากฏในหนังสือราชกิจรายวันว่า

“เวลาบ่าย 3 โมงเศษ พระบาทสมเด็จพระเจ้าอยู่หัวทรงเครื่องอย่างเมื่อตะกี้ เสด็จพระราชดำเนินทรงพระราชยานไปทรงเรือพระที่นั่งรัตนดิถลัก พร้อมด้วยเรือคู่ชักเรือตั้งเรือไชย ประตุน้ำหลังอย่างเช่นกฐินกรุงเก่า เสด็จแต่ทำพระนารายณ์ราชินีเวศน์ไปประทับทำถนนวนวัดมณีชลขันธ์ เสด็จประทับในพระอุโบสถทรงนมัสการ นายรองกวอดทูลรายงานวัด และทรงถวายกฐิน พระสงฆ์อุปโลกและปฏิบัติพุทธกรรมให้

พระครูญาณพิริต ทรงประเคนไตรปิฎกนา พระครองผ้าแล้วโปรดให้ สมเด็จพระเจ้าลูกเธอทรงประเคนบริวาร พระสงฆ์ถวายอนุโมทนา เสด็จกลับประทับท่าฉนวน เสด็จทรงบูชาพระศรีมหาโพธิ์แล้ว เสด็จลงเรือพระที่นั่งรัตนดิถี เสด็จไปประทับพระตำหนักแพ ซึ่งพระยาพิสุทธิธรรมธาดาทำไว้รับเสด็จ ณ ท้องพรหมมาศ ข้างในนั้นก็ไปอยู่แพพระที่นั่งด้วย แต่ข้างในนั้นลงเรือเก๋งไปเมื่อเสด็จทอดพระกฐิน แพรพระที่นั่งนั้น 3 หลังใหญ่ ๆ เมื่อเสด็จ ไปประทับนั้นต้องเอาเรือพระที่นั่งปีกนกเทียบด้วย มีเรือตำรวจกรมล้อมวัง ล้อมวงชั้นใน ทหารในเรือไฟ เรือบด ล้อมวงชั้นนอกรักษาโดยแข็งแรงดี”



แผนที่แพที่ประทับแรมท้องพรหมมาศ ที่เมืองลพบุรี (จาก ระยะเวลาเสด็จประพาส หน้า 31)

นอกจากนี้ยังสำราญพระราชหฤทัยที่จะทรงเรือเล็ก ๆ “เที่ยวพุง” เก็บกระจับในท้องพรหมมาศด้วย ดั่งหนังสือพระราชกิจรายวัน วันพุธ ขึ้นแปดค่ำ เดือน ๑๒ ปีมะแมเบญจศก จุลศักราช ๑๒๔๕ ว่า “เวลาบ่าย ๕ โมงเศษ พระบาทสมเด็จพระเจ้าอยู่หัวและข้างใน เสด็จทรงเรือพระที่นั่งเล็ก ๆ ประพาสในท้องพรหมมาศ ทรงเก็บกระจับและอื่น ๆ จนเวลาค่ำ” และในวันพฤหัสบดี เสด็จทรงเรือเก็บกระจับอีกครั้งหนึ่ง ดั่งบันทึกที่ว่า

เวลาบ่าย ๕ โมงเศษ เสด็จพระที่นั่งคอนโคเลอเล็ก ๆ พร้อมด้วยสมเด็จพระนางเจ้าพระบรมราชเทวี และข้างในเสด็จทรงเก็บกระจับในท้องพรหมมาศจนเวลาค่ำ เสด็จกลับแพพระที่นั่ง เวลา ๒ ทุ่ม เสด็จไปเรือพระที่นั่งฉลองพร้อมด้วยข้างใน ทอดพระเนตรครุฑหนึ่งเสด็จกลับทรงเล่นเรือเล็ก ๆ กับข้างใน อยู่ ณ ท้องพรหมมาศจนเวลา ๒ ยามเศษค้ำวันนี้มีละครโรง ๑ หนึ่งโรง ๑ ดอกไม้เพลิงด้วย เป็นการฉลองพระ

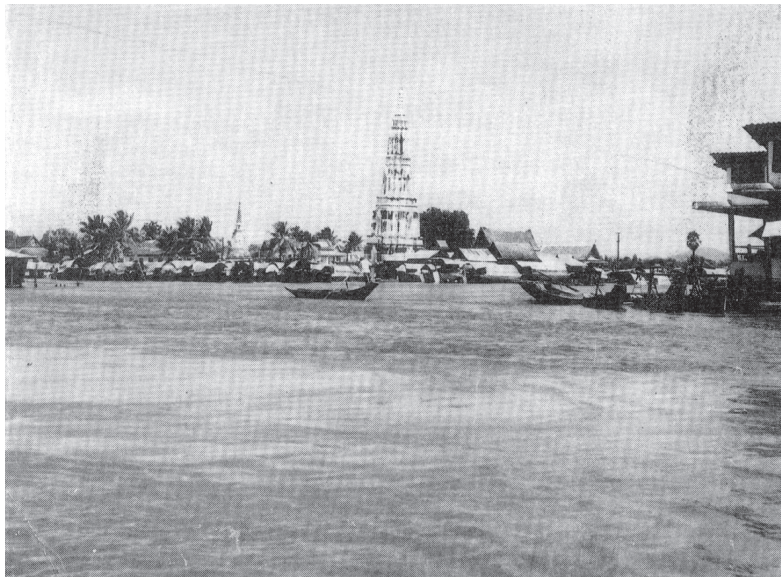
เมื่อคราวพระบาทสมเด็จพระจุลจอมเกล้าเจ้าอยู่หัวเสด็จประพาสเมืองลพบุรี พ.ศ. 2448 มีข่าวลงในราชกิจจานุเบกษา ฉบับวันที่ 12 พฤศจิกายน ร.ศ. 124 ว่า หลังจากเสด็จทางรถไฟถึงมณฑลนครสวรรค์แล้ว ขากลับ “เสด็จลงจากรถไฟที่สะพานน้ำพุท้องพรหมมาศ ซึ่งเตรียมทำไว้สำหรับเสด็จชั่วคราว แล้วเสด็จลงเรือพระที่นั่งพายมาลัดปลาที่ประทับแรมทุ่งท้องพรหมมาศ” การเสด็จประพาสในคราวนี้ประทับแรม ณ ท้องพรหมมาศหลายวัน

ทุ่งพรหมมาศเป็นบริเวณที่อุดมสมบูรณ์ สะดวกในการคมนาคม เคยเป็นตลาดแลกเปลี่ยนสินค้าในฤดูแล้ง สินค้าส่วนใหญ่เป็นพืชไร่ พืชสวน มีรถยนต์ขนลงมาตามเส้นทางเล็ก ๆ ข้างศาลาคอกหมูมาสู่ลานโถงเบื้องล่าง (ปัจจุบันศาลาคอกหมูของวัดมณีชลขันธ์ถูกรื้อ เพราะทรุดโทรมมาก แล้วมีการสร้างสวนสาธารณะแทน) ตลาดนี้มีลักษณะเหมือนตลาดนัด การซื้อขายคึกคักในช่วงเช้าและตลาดจะวายในตอนบ่าย ตลาดกลางทุ่งพรหมมาศนี้ได้เลิกไปตอนที่กรมชลประทาน สร้างฝายน้ำล้นกลางท้องพรหมมาศ และมีตลาดใหม่ที่สะดวกในการติดต่อซื้อขายมากกว่า

เมื่อถึงฤดูน้ำหลาก ท้องพรหมาศตร์จะเป็นศูนย์รวมของชาวประมงน้ำจืดจากทั่วสารทิศที่ต่างมุ่งมาทอดแห จับปลา มีปลานานาชนิด กุ้งก้ามกรามตัวโต และกุ้งฝอยชุกชุม ทำให้ผู้มีอาชีพจับปลามีรายได้ปีละไม่น้อย ส่วนผู้ที่มิฐานะก็จะขออนุญาตจากทางราชการทำโพงพาง ทำอวน และทำลิเพื่อจับปลา มีผู้เล่ากันต่อมาว่า การทำลิในบริเวณหนองน้ำ ลำคลอง ในแถบลพบุรีโดยเฉพาะบริเวณท้องพรหมาศตร์และเหนือท้องพรหมาศตร์ขึ้นไป เป็นการทำลิขนาดใหญ่ ผู้ที่มีอาชีพทำลิที่ได้รับอนุญาตจากทางราชการเรียกว่า **นายอากรหนอง** ต้องจ่ายเงินให้รัฐบาลปีละไม่ต่ำกว่าสองหมื่นบาท จากการสัมภาษณ์นางสุนีย์ แก้วนิมิตร บุตรสาวนายอากรกั้ง พานิช พบว่าการทำลิจับปลาสร้างผลกำไรปีละมาก ๆ ปลาที่จับก็มีจำนวนมากจนบางครั้งเต็มลิจนกลั้วลิขาดต้องลบล้างลิก็มี

ส่วนชาวบ้านในเขตท้องที่พรหมาศตร์ก็สามารถตกปลา ตกปลาเพื่อเป็นอาหารได้อย่างง่าย ๆ ดังนั้นบริเวณแม่น้ำสองฝั่งคลองจึงพบว่ามีกัยการยกยอเป็นระยะ ๆ มีคนยืนทอดแหเป็นกลุ่ม ๆ มีคนพายเรือตกปลา และมีชาวตลาดไปยืนบนสะพานตกปลาเป็นงานอดิเรกในยามเย็น

นอกจากนี้บริเวณทุ่งพรหมาศตร์ยังถือเป็นศูนย์กลางการคมนาคมทางน้ำในสมัยก่อน คือบริเวณที่เป็นเกาะหัวกรี่และเกาะวัดมณีชลขันธ์ จะเป็นที่จอดเรือกระแซงขนถ่ายสินค้า เช่น ข้าว ข้าวโพด มีเรือกระแซงขายสินค้าเบ็ดเตล็ดจากจังหวัดพระนครศรีอยุธยา นำสินค้ามาขายปีละครั้ง มาจอดเรือขายนาน 1-2 เดือน มีเรือโดยสารที่เรียกว่าเรือเมล์รับส่งผู้โดยสารที่ทำเรือแดง ซึ่งอยู่ด้านใต้ของทุ่งพรหมาศตร์ และมีเรือแจวที่เรียกว่าเรือจ้าง จอดที่ท่าเรือตลาดล่าง รับส่งผู้โดยสารข้ามฟากระยะใกล้ ๆ



ท้องพรหมาศตร์ยามน้ำหลาก เห็นเรือแจวรับจ้าง และเรือกระแซงขนสินค้า
(จาก ภาพเก่าเล่าอดีตลพบุรี หน้า 49)

ทุ่งพรหมาศตร์ยังคงเคยเป็นสถานที่พักผ่อนหย่อนใจของชาวจังหวัดลพบุรี เพราะมีธรรมชาติงดงาม มีบรรยากาศรื่นรมย์ จึงมีการนัด “เที่ยวทุ่ง” คือ การพายเรือชมธรรมชาติยามเย็น เป็นโอกาสที่หนุ่มสาวจะได้ไปเที่ยวด้วยกันโดยมีญาติ ๆ เพื่อน ๆ ติดตามไปเป็นขบวน ความสนุกสนานของการไปเที่ยวทุ่งคือ การพายเรือไปพร้อมกันหลาย ๆ ลำ มีการยั่วเย้ากระแซกแซกแซก นำอาหารไปรับประทานในเรือร่วมกัน อาหารที่ขาดไม่ได้ คือ อาหารประเภทน้ำพริกที่สามารถหาผักสด เช่น ผักบุ้ง ผักกระเฉด ดอกโสน สายบัว ฯลฯ ที่มีมากมายจึมน้ำพริกได้ตลอดทาง

เมื่อน้ำแห้ง พุทฺธพราหมณ์จะเป็นทุ่งโล่งบริเวณกว้าง ประชาชนจะสัญจรด้วยการเดินเท้าแทนการพายเรือในฤดูน้ำหลาก บริเวณทุ่งโล่งจะมีต้นไม้อายุชั้วต้นหญ้าเขียวขจีทั่วทุ่ง ผู้คนทุกเพศทุกวัยจะใช้เป็นลานเล่นกีฬาพื้นบ้าน โดยเฉพาะในเทศกาลตรุษและสงกรานต์จะมีคนมากเป็นพิเศษ กีฬาที่นิยมเล่น ได้แก่ มอญซ่อนผ้า โหม่ง (ไม้ตีหม) ลูกชวง ตีตุ้มตีจับ ทอยกอง มากากนกลวย รวมทั้งเล่นว่าวนานาชนิดในช่วงเดือน 3 เดือน 4 ที่มีลมว่าวดวย

พุทฺธพราหมณ์จึงเป็นศูนย์รวมของควมมีชีวิตชีวา เป็นสถานที่ที่แสดงวิถีชีวิตของชาวลพบุรีมาเป็นเวลานาน แต่เมื่อเวลาผ่านไปพุทฺธพราหมณ์ก็มีการเปลี่ยนแปลง ในปัจจุบันน้ำแห้งขุดเกือบตลอดปี ไม่มีทุ่งโล่ง ไม่มีการเล่นกีฬาพื้นเมือง ไม่ได้เป็นศูนย์รวมของการคมนาคมเหมือนก่อน และไม่มีการ “เที่ยวทุ่ง” อีกต่อไป ที่พอจะเห็นอยู่บ้างในปัจจุบันคือ การทอดแห ยกยอ ตกเบ็ด จับปลา แต่ก็มีน้อยมาก การคมนาคมทางบกที่เจริญอย่างรวดเร็วทำให้นวนใหม่เกือบจะไม่รู้จักพุทฺธพราหมณ์ จนดูเหมือนว่า “พุทฺธพราหมณ์” จะเหลือเพียงตำนานไเเลขาานกันเท่านั้น

หนังสืออ้างอิง

- ทัศนีย์ กระต่ายอินทร์. “ตะวันลาที่พุทฺธพราหมณ์” ใน **ลพบุรีแผ่นดินสมเด็จพระนารายณ์**.
หน้า 91-96. กรุงเทพฯ : โรงพิมพ์กรุงเทพฯ (1984). 2536.
- _____. “พราหมณ์, ทุ่ง” ใน **สารานุกรมวัฒนธรรมไทย ภาคกลาง เล่ม 9** กรุงเทพฯ :
มูลนิธิสารานุกรมวัฒนธรรมไทย ธนาคารไทยพาณิชย์ 2542.
- เอนก นาวิกมูล. **เที่ยวทุ่งเมื่อนานาน**. กรุงเทพฯ : สารคดี. 2536.