

๐ ๒ ๐ อธิษฐาน

ภูธร ภูมะธน
สถาบันราชภัฏเทพสตรี

พ.ศ. ๒๕๕๖ เป็นปีสำคัญในความรับรู้ของปวงชนชาวไทยอีกปีหนึ่งด้วยเป็น ๑๕๐ ปีแห่งพระบรมราชสมภพของพระบาทสมเด็จพระจุลจอมเกล้าเจ้าอยู่หัว (ประสูติ พ.ศ. ๒๔๐๖) ตลอดระยะเวลาที่พระองค์ปกครองราชอาณาจักรสยามติดต่อกันนานถึง ๔๒ ปี คือตั้งแต่ พ.ศ. ๒๔๑๑ - พ.ศ. ๒๔๕๓ เป็นที่ประจักษ์ชัดว่างานการปกครองของพระองค์ได้ก่อคุณประโยชน์อย่างเอนกอนันต์ต่อชาวสยามรวมทั้งราชอาณาจักรสยาม สาเหตุหนึ่งของการสำเร็จดังกล่าวคือการได้เสด็จพระราชดำเนินทรงเยี่ยมพสกนิกรและศึกษาภูมิฐานบ้านเมืองอย่างใกล้ชิดก่อให้เกิดความเข้าใจในปัญหาต่าง ๆ อย่างถ่องแท้ในพระหฤทัยของพระองค์

เมื่อลพบุรีเคยได้รับพระมหากรุณาธิคุณจากพระบาทสมเด็จพระจุลจอมเกล้าเจ้าอยู่หัวเสด็จประพาสตั้งแต่ออกนเสด็จครองราชย์ดั่งที่ทรงบันทึกไว้ในพระราชนิพนธ์ระยะทางเสด็จประพาสมณฑลอยุธยาเมื่อ ปีชวด พ.ศ. ๒๔๒๑ ว่า พอสองโมงขึ้นเสด็จไปออกประตูวังด้านเหนือ ไปทางหน้าวัดเสาชิงช้าไปดูตึกวิชาเยนทร์ทั้งสามส่วนซึ่งได้ส่งให้มิสเตอร์แกรซีทำแผนที่มาดู แลอธิบายต่อทีหลัง แต่ตึกปิอูซสารตึกสี่เหลี่ยมตึกยาวซึ่งได้เคยเห็นแต่เล็ก ๆ เมื่อได้ตามเสด็จทูลกระหม่อมขึ้นมาจำไม่ได้ว่าอยู่ที่ไหน ถ้ามผู้ใดก็ไม่ได้ความ และเมื่อเสด็จขึ้นครองราชย์แล้วปรากฏหลักฐานว่าพระบาทสมเด็จพระจุลจอมเกล้าเจ้าอยู่หัวได้เสด็จพระราชดำเนินมายังเมืองลพบุรีอย่างน้อยถึง ๕ ครั้ง กล่าวคือ

๑. เมื่อ ปีวอก จัตวาศก ศักราช ๑๒๓๔ (ตรงกับ พ.ศ. ๒๔๑๕) เป็นกาลเวลาที่ครองราชย์ได้เพียง ๔ ปี การเสด็จคราวนี้เกิดขึ้นในต้นรัชกาล หลักฐานการเสด็จยังไม่พบในรายละเอียดนอกจากเรื่องการเล่นสักราว ๓ คืน ณ บริเวณท้องพรหมมาศ ซึ่งเป็นบริเวณทุ่งน้ำขนาดใหญ่รอบ ๆ วัดมณีชลขันธ์ การเล่นสักราวครานั้นมีการระขู่สถานที่คือทุ่งพรหมมาศและลพบุรีในบทสักราวด้วย สมเด็จพระมหารัชมงคลมุนีได้ทรงอธิบายว่ามีผู้ร่วมเล่นสักราวครานั้นรวม ๔ วง ปรากฏชื่อผู้เล่น อาทิ พระบาทสมเด็จพระจุลจอมเกล้าเจ้าอยู่หัว และกวีหญิงผู้มีชื่อเสียงคือคุณพุ่มหรือที่รู้จักในชื่อนามบุษบาท่าเรือจ้าง กาลเวลาของการเสด็จพระราชดำเนินนั้นคือเดือน ๑๒ ซึ่งเป็นฤดูน้ำหลากท่วมทุ่งพรหมมาศ

๒. เมื่อ ปีชวด สัมฤทธิศก ศักราช ๑๒๔๐ (ตรงกับ พ.ศ. ๒๔๒๑ หรือ ร.ศ. ๙๗) การเสด็จพระราชดำเนินมายังเมืองลพบุรีคราวนี้ปรากฏรายละเอียดในพระราชนิพนธ์เอนฉน์ เป็นพระราชนิพนธ์ของพระบาทสมเด็จพระจุลจอมเกล้าเจ้าอยู่หัวที่ได้ทรงบรรยายอย่างละเอียดนับแต่เสด็จออกจากต้นทางคือกรุงเทพฯ ไปยังบางปะอินและมายังเมืองลพบุรี เมื่อเสด็จถึงเมืองลพบุรีได้ประทับ แรม ณ พระที่นั่งพิมานมงกุฎในพระนารายณ์ราชนิเวศน์รวมทั้งประทับในเรือและแพพระที่นั่งในท้องพรหมมาศ ประทับในเมืองลพบุรีนาน ๕ วัน จากนั้นเสด็จพระราชดำเนินกลับโดยทรงใช้เส้นทางแม่น้ำลพบุรีไปออกปากน้ำบางพุทราและเสด็จไปยังวัดพระนอนจักรสีห์เมืองสิงห์ ได้เสด็จพระราชดำเนินลงไปตามแม่น้ำเจ้าพระยาถึงกรุงเทพมหานคร ในพระราชนิพนธ์เอนฉน์นี้ได้ทรงบรรยายเรื่องการเสด็จพระราชทานพระกฐินที่วัดกวีศาราม วัดเสาชิงช้าและวัดมณีชลขันธ์ รวมทั้งเรื่องราวต่าง ๆ ของเมืองลพบุรีไว้อย่างมากมาย เช่น เรื่องภูมิประเทศ โบราณสถาน อาชีพ ผลผลิตของชุมชน กลุ่มชนต่าง ๆ ประเพณีทอดผ้าป่าทางเรือ ฯลฯ



พระพุทธเจ้าหลวง เมื่อดำรงพระยศเป็นสมเด็จพระเจ้าลูกยาเธอ เจ้าฟ้าจุฬาลงกรณ์

แผนที่ต่าง ๆ เช่น แผนที่แพที่ประทับแรมท้องพรหมาสตร์ แผนที่พระที่นั่งเย็น แผนที่เพนียด แผนที่สระน้ำสง สระน้ำเสวย เป็นต้น จัดเป็นข้อมูลปฐมภูมิที่สำคัญยิ่งสำหรับการศึกษาประวัติศาสตร์ โบราณคดี คติชนวิทยาของเมืองลพบุรีเมื่อกว่าหนึ่งศตวรรษก่อน การเสด็จประพาสเมืองลพบุรีครั้งที่สองนี้ เสด็จในเดือน ๑๒ ซึ่งเป็นฤดูน้ำหลากอีกเช่นกัน

๓. เมื่อ จุลศักราช ๑๒๔๕ (ตรงกับ พ.ศ. ๒๔๒๖ หรือ ร.ศ. ๑๐๑) มีหลักฐานการเสด็จพระราชดำเนินคราวนี้อย่างละเอียดในจดหมายเหตุพระราชกิจรายวัน ในพระบาทสมเด็จพระจุลจอมเกล้าเจ้าอยู่หัว ภาค ๑๖ เสด็จจากพระนครศรีอยุธยาโดยทางน้ำในเดือน ๑๒ การเสด็จคราวนี้ได้ทอดพระเนตรโบราณสถานต่าง ๆ เช่น พระนารายณ์ราชนิเวศน์ วัดมหาธาตุ ปรางค์สามยอด เทวสถาน ศาลพระกาฬ ฯลฯ และประทับแรมที่พระตำหนักแพ ท้องพรหมาสตร์ การเสด็จประพาสเมืองลพบุรีคราวนี้ได้เสด็จพระราชทานพระกฐินยังวัดต่าง ๆ ในเมืองลพบุรีเช่นเคย และที่สำคัญในการเสด็จประพาสเมืองลพบุรีที่ได้บันทึกไว้ในคราวนี้คือ “...เวลาบ่ายสามโมงเศษ พระบาทสมเด็จพระเจ้าอยู่หัวทรงเครื่องอย่างเมื่อตะกี้นี้ เสด็จพระราชดำเนินทรงพระราชยานไปทรงเรือพระที่นั่งรัตนดิกลงพร้อมด้วยเรือคู่ชัก เรือตั้ง เรือชัย ประตูลงอย่างเช่นกฐินกรุงเก่า เสด็จแต่ทำพระนารายณ์ราชนิเวศน์ไปประทับทำถนนวัดมณีชลขันธ์ เสด็จประทับในพระอุโบสถ ทรงนมัสการ นายรองกวตมูลรายงานวัด แล้วทรงถวายกฐิน พระสงฆ์อุปโลกและปฏิบัติ ทูตียกรรมให้พระครูญาณพิริต ทรงประเคนไตรปิฎกานา พระครองผ้าแล้วโปรดให้สมเด็จพระเจ้าลูกเธอ ทรงประเคนบริวาร พระสงฆ์ถวายอนุโมทนา เสด็จกลับประทับทำถนน เสด็จทรงบูชาพระศรีมหาโพธิ์แล้วเสด็จทรงเรือพระที่นั่งรัตนดิกลงเสด็จไปประทับพระตำหนักแพ...” นอกจากนั้นในจดหมายเหตุพระราชกิจรายวันฉบับนี้ ยังได้บันทึกเหตุการณ์ที่ได้นำรูปหล่อพระศรีอารียที่ชำรุดและนำไปปฏิสังขรณ์ที่กรุงเทพมหานครและนำกลับคืนมาประดิษฐานดั้งเดิมที่วัดไผ่ด้วย

๔. เมื่อ พ.ศ. ๒๔๔๔ (ตรงกับ ร.ศ. ๑๑๙) ได้ค้นพบหลักฐานการเสด็จประพาสเมืองลพบุรี

คราวนี้ในเอกสารของหอจดหมายเหตุแห่งชาติว่าเสด็จเมืองลพบุรีในฤดูน้ำหลากเช่นกันคือในเดือนตุลาคม ร.ศ. ๑๑๙ ทรงชมเชยถึงโบราณสถานที่ได้ตากถางดีกว่าแต่ก่อน ๆ และที่ท้ายเอกสารเขียนว่าพลับพลาของพระมหาสมุทรซึ่งน่าจะหมายถึงพระตำหนักแพที่ประทับ

๕. เมื่อ พ.ศ. ๒๔๔๘ (ตรงกับ ร.ศ. ๑๒๔) ตรงกับวันที่ ๓๑ ตุลาคม ร.ศ. ๑๒๔ ได้เสด็จพระราชดำเนินโดยรถไฟพระที่นั่งจากสถานีสามเสนมายังเมืองลพบุรี เมื่อถึงเมืองลพบุรีได้เสด็จประทับแรมที่แพพระที่นั่งทองพระมหาสมุทร เสด็จประทับที่เมืองลพบุรีนานจนถึงวันที่ ๕ พฤศจิกายน จึงได้เสด็จพระราชดำเนินกลับโดยทางเรือจากเมืองลพบุรีล่องลงไปตามแม่น้ำลพบุรี แยกเข้าแม่น้ำป่าสักเพื่อเสด็จไปยังบางปะอิน รายละเอียดของการเสด็จประพาสเมืองลพบุรีในคราวนี้ปรากฏในราชกิจจานุเบกษา เล่ม ๒๒ หน้า ๖๙๐ - ๗๔๕ กล่าวคือเสด็จประพาสโบราณสถานต่าง ๆ เช่น ปราสาทสามยอด พระนารายณ์ราชินีเวศน์ วัดมหาธาตุ คลองคูเมือง วัดสันเปาโล พระที่นั่งเย็น บ้านวิชาเยนทร์ และยังได้พระราชทานพระกรุณายังวัดต่าง ๆ คือ วัดกวิศราราม วัดเสาชิงช้าและวัดมณีชลขันธ์ นอกจากนี้ยังได้เสด็จไปยังเขาสมอคอนและวัดไผ่ล้อมอีกด้วย คราวนี้เสด็จประทับที่เมืองลพบุรี ๖ วัน เสด็จพระราชดำเนินกลับเมื่อ วันที่ ๖ พฤศจิกายน พ.ศ. ๒๔๔๘ การเสด็จประพาสเมืองลพบุรีคราวนี้ยังปรากฏหลักฐานภาพถ่ายในอัลบั้มหลายภาพ

การเสด็จประพาสเมืองลพบุรีหลายครั้งของพระบาทสมเด็จพระจุลจอมเกล้าเจ้าอยู่หัวตั้งแต่ต้นรัชกาลจนถึงปลายรัชกาลนั้น (ครองราชย์ พ.ศ. ๒๔๑๑ - ๒๔๕๓) สามารถสันนิษฐานสาเหตุอันที่เป็นที่โปรดปรานเมืองลพบุรีได้จากหลักฐานเอกสารประวัติศาสตร์ที่ปรากฏคือ

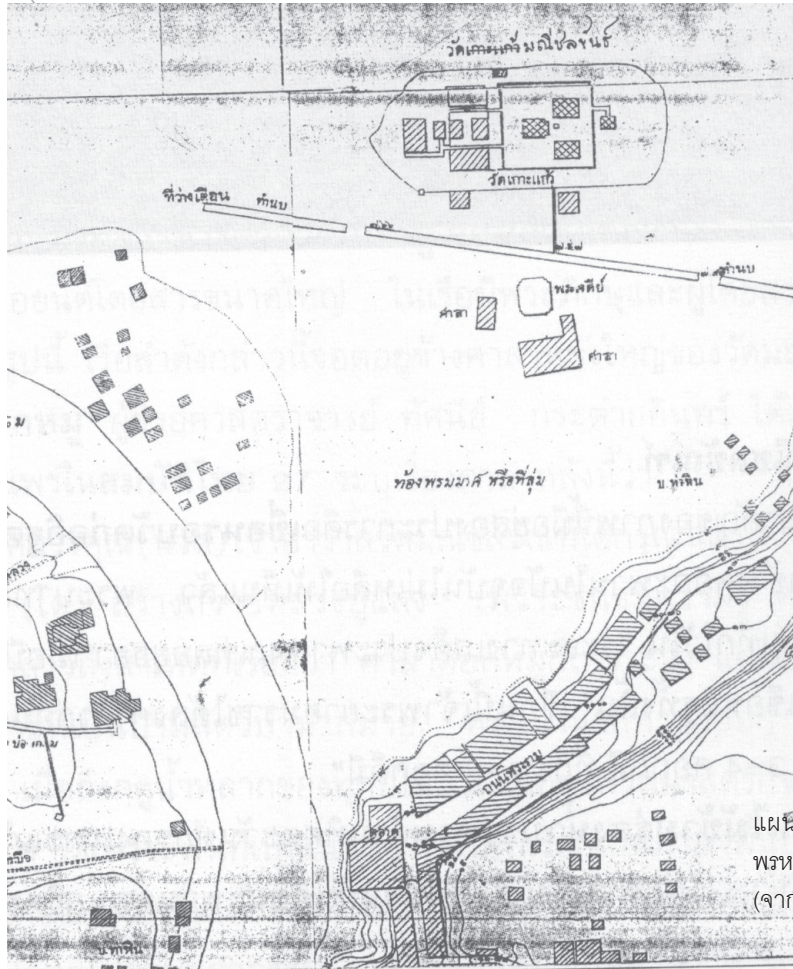
๑. พอพระทัยในการได้ทอดพระเนตรโบราณสถานต่าง ๆ ทั้งในเมืองลพบุรีและนอกเมืองลพบุรี ซึ่งเมืองลพบุรีมีหลักฐานประเภทนี้ที่เก่าแก่และหลากหลายรูปแบบมากมาย จะสังเกตเห็นได้ในเอกสารจดหมายเหตุว่าจะเสด็จทอดพระเนตรโบราณสถานเดิม ๆ ทุกครั้งเมื่อเสด็จเมืองลพบุรี เช่น พระนารายณ์ราชินีเวศน์ วัดมหาธาตุ บ้านวิชาเยนทร์ ปราสาทสามยอด

๒. การได้ทรงพักผ่อนจากพระราชกรณียกิจด้วยการประทับพระที่นั่งแพและเสด็จประพาส "เที่ยวทุ่ง" กับบรรดาข้าในที่ทุ่งพระมหาสมุทร ฉะนั้นจะทรงเลือกฤดูกาลในการเสด็จประพาสเมืองลพบุรีในฤดูน้ำหลากทุกครั้งและจะประทับที่พระที่นั่งแพในทุ่งพระมหาสมุทรทุกครั้ง

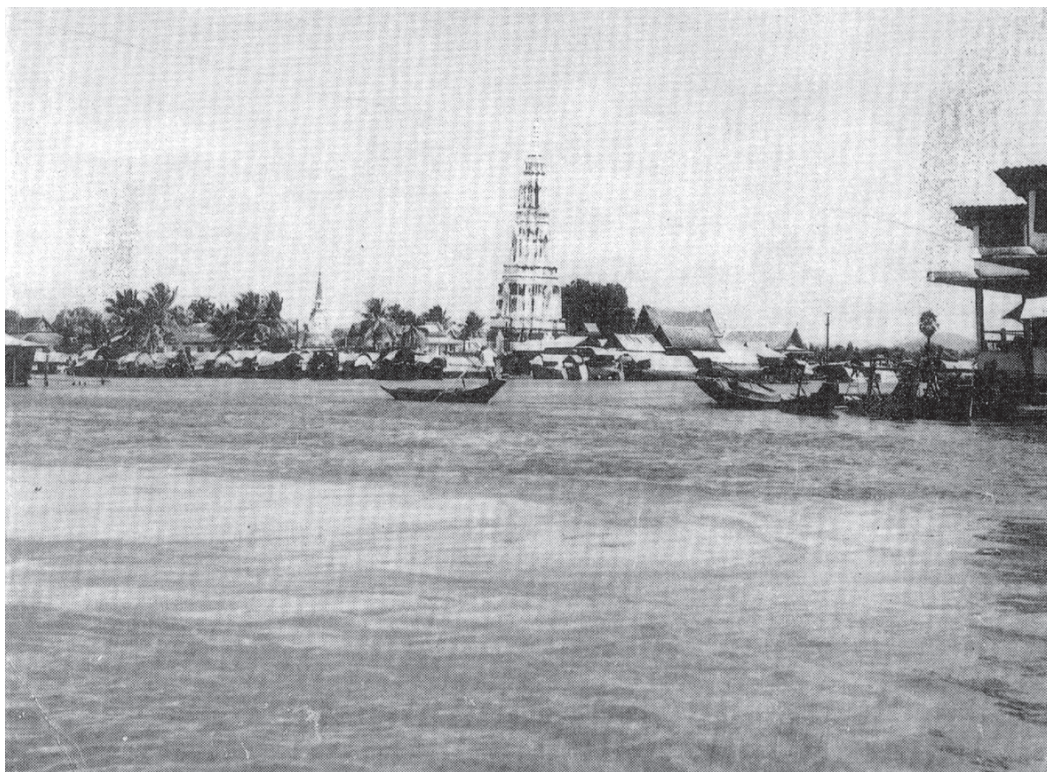
๓. การได้ทรงรำลึกถึงสถานที่ที่ได้เคยเสด็จเยือนมาก่อนเมื่อทรงพระเยาว์ เช่น วัดกวิศราราม วัดมณีชลขันธ์ วัดเสาชิงช้า

๔. การได้ทรงประกอบพิธีกรรมทางศาสนาตามพระราชอัธยาศัย เช่น พระราชทานพระกรุณาและทอดผ้าป่า

ชาวลพบุรีควรภาคภูมิใจที่เมือง ๆ นี้เคยเป็นที่สำราญพระราชหฤทัยในพระบาทสมเด็จพระจุลจอมเกล้าเจ้าอยู่หัวได้เสด็จมาประทับหลายครั้ง ด้วยพระองค์สนพระทัยในโบราณสถานต่าง ๆ สนพระทัยวิถีชีวิต ที่ผูกพันกับพิธีกรรมศาสนาตามเทศกาลที่เรียบง่ายและทรงโปรดปรานธรรมชาติท้องทุ่งหน้าน้ำของเมืองลพบุรี สารดังกล่าวนี้เป็นเกียรติยศของเมืองลพบุรีที่ชาวเมืองลพบุรีควรตระหนักและช่วยกันสืบทอดรักษาต่อไป จะได้เป็นการถวายราชสักการะและสำนึกในพระมหากรุณาธิคุณต่อพระบาทสมเด็จพระจุลจอมเกล้าเจ้าอยู่หัว องค์พระมหากษัตริย์ผู้ทรงมีพระคุณใหญ่หลวงต่อคนไทยและประเทศไทย



แผนที่เมืองลพบุรี พ.ศ. 2457 แสดงท้อง-
พระมหาสตร และเขื่อนรอบเกาะแก้วรูปเรือสำเภา
(จาก ภาพเก่าเล่าอดีตลพบุรี หน้า 51)



ท้องพระมหาสตรยามน้ำหลาก จะเห็นเรือกระแซงลำเดียวตั้งค้ำ และ
เรือจ้างรับส่งคนข้ามฟาก (จาก ภาพเก่าเล่าอดีตลพบุรี หน้า 49)